
STRAIPSNIAI

I TŪKSTANTMEČIO VIDURIO BALTŲ GENČIŲ ORNAMENTIKOS BRUOŽAI (GEOMETRINIAI IR REALISTINIAI ZOOMORFINIAI MOTYVAI)

Audronė Bliujienė

Lietuvos dailės muziejus, Bokšto g. 5/Didžioji g. 4, LT-2000 Vilnius

ĮVADAS

I tūkstantmečio viduryje* baltų gentys išgyveno didelius socialinius-ūkinius pakitimus. Kapinynų medžiaga rodytų, kad vienose etnokultūrinėse srityse gyventojų mažėjo, kitose, atvirkščiai, – gausėjo. IV a. pab. – VI a. susidarė visos vėlesniuose šaltiniuose paminėtos baltų gentys¹.

Etnokultūrinių sričių konsolidacijos procesai rodytų vienų kultūrų tęstinumą, kitų, priešingai, – kultūrų kaitą. Kultūrų kaitos procesus atspindėtų Nemuno žemupio etninė sritis². V a. antrojoje pusėje – VI a. akivaizdūs baltų genčių (kuršių, aukštaičių, sėlių, prūsų) gyventojų skaičiaus pokyčiai, kurie atspindi šio audringo laiko atskirų etninių grupių judėjimą baltų genčių gyventoje teritorijoje. Vidinės migracijos daugiausia vyko dėl Europos didžiojo tautų kraustymosi³. Pirmuosius didžiojo tautų (375–550) kraustymosi poveikius baltų gentys pajuto IV a. pabaigoje. Tačiau ryškesnis įvairus didžiojo tautų kraustymosi postūmis baltų materialinei kultūrai matomas nuo pirmosios V a. pusės.

Rašytinių šaltinių žinios apie I tūkst. vidurio baltus (aisčius – hesti, aesti) tėra bendro pobūdžio, tačiau iš jų matyti, kad jie jau buvo žinomi kultūriškai apibrėžtame to meto pasaulyje. Rašytiniai šaltiniai mini, kad vakarų baltai stengėsi atnaujinti tautų kraustymosi procesų nutrauktą prekybą gintaru⁴. Ši prekyba ne tik buvo būdas apsirūpinti spalvotųjų metalų žaliavomis, bet ir suteikė teisę

* Straipsnyje aptariami C3/D1–D2–E1 periodai, (375–450/475–600 m.) pagal V. Šimėną. V. Novakovskis mano, kad periodai atitinka 350–450–550 m.

būti to laiko dalyviais. O kaip žinia, prekybos keliais sklido ne tik prekės, bet ir naujos kultūrinės idėjos.

I tūkstm. viduryje baltų materialinė kultūra labai pakito. Nuo IV a. pab. Romos imperijos ir jos provincijų įtaka baltų žemėms blėso. V a. pirmojoje pusėje Vakarų ir Vidurio Europoje germanų, hunų ir kitų genčių suformuotos kultūrinės tradicijos ėmė sparčiai skliti ir tarp baltų genčių. Tuo metu buvo sukurti nauji papuošalai, dekoruoti naujais, iki tol baltų gentims nebūdingais motyvais. Naujų tipų ir dekoro papuošalai sklido į kitas baltų gentis. Lietuvą didžiojo tautų kraustymosi kultūrinės tradicijos pasiekė V a. antrojoje pusėje. Jos buvo gyvos visą VI a. Reikia pabrėžti, kad Lietuvos ir Latvijos teritorijose gyvenusių baltų genčių papuošalai įgijo vietinių bruožų, kurie buvo tobulinami. Tačiau didelė dalis didžiojo tautų kraustymosi laikotarpio ornamentų ir papuošalų, kaip nepriėję pas baltus, VI a. pab. išnyko. Šis straipsnis skirtas būtent V a. antrosios pusės – VI a. baltų geometrinio ornamento ir realistiniams zoomorfiniams pokyčiams aptarti.

ISTORIOGRAFIJA

V–VI a. baltų papuošalų ornamentikai skirtų straipsnių nėra daug. Dalis V–VI a. papuošalų ir jų ornamentika aptariami bendro pobūdžio darbuose, nagrinėjančiuose vidurinio geležies amžiaus pradžios baltų genčių materialinę kultūrą ar atskirų to laikotarpio kapinynų medžiagą⁵. Kiek daugiau dėmesio V–VI a. papuošalams ir ornamentikai skiria Valdemaras Šimėnas⁶. Tačiau dažniausiai to laiko ornamentika aptariama per unikalius atvežtinius ar vietinius dirbinius⁷. Lenkų archeologė Ana Bitner-Wrublewska savo darbuose išsamiai aptarė lankinių segių žvaigždine ir vėduokline kojėlėmis kilmę, paplitimą ir tipus⁸. Ši tyrinėtoja išnagrinėjo ir kitus V–VI a. papuošalus bei geriamuosius ragus, bet geometriniais V–VI a. motyvams skyrė mažai dėmesio. Svarbu tai, kad autorė minėtus dirbinius aptarė kaip kultūrinių įtakų Rytų Pabaltijyje produktą⁹.

Ypatingas V a. antrosios pusės – VI a. baltų kraštų reiškinys yra zoomorfinio stiliaus formavimasis. Jo prielaidos gana plačiai aptartos¹⁰.

I tūkstm. viduryje Vakarų Europoje ir Skandinavijoje susiformavo keletas nedidelėje teritorijoje paplitusių lokalių ir veikusių tam tikrą dirbinių dalį, puošybos stilių. Tačiau jie, kaip didžiojo tautų kraustymosi laikotarpio pasekmė, buvo sparčiai išplatinti Europoje ir turėjo nemažą įtaką įvairių genčių puošybos raidai. Tai Sosdala (Sösdala), Šjurupo (Sjörup), Untersybenbruno (Untersiebenbrunn), Vysbadeno (Wiesbaden), Jutiškasis A (Jutish A) ir kiti mažiau žinomi stiliai, kurių geometriniai ir zoomorfiniai motyvai darė įtaką baltų ornamentikai.

Nagrinėjant tiek papuošalus, tiek jų puošybą, reikšmingi yra Bernardo Salino¹¹, Nilso Obergo¹², Michaelio Korsteno¹³ darbai, leidžiantys baltų ornamentiką įvesti į platesnį Europos kultūrinį kontekstą.

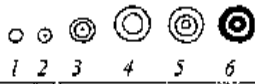
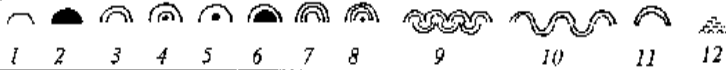
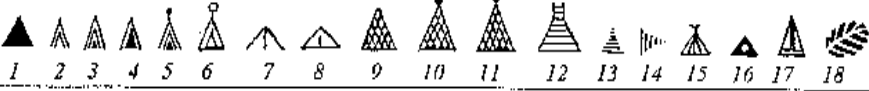
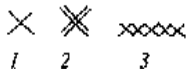
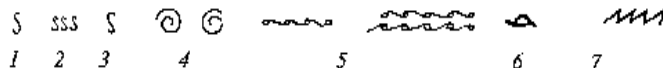
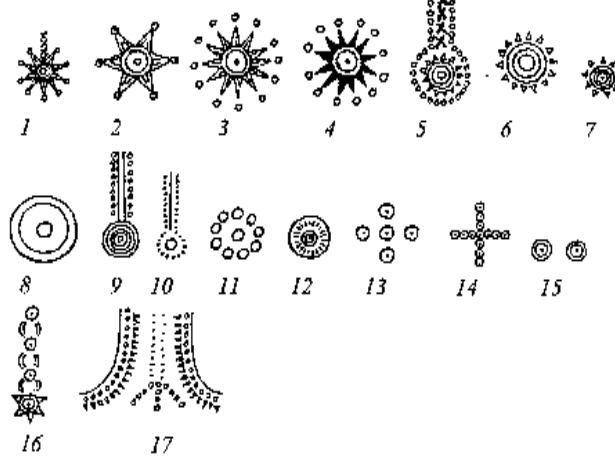
PAGRINDINIAI BALTŲ V–VI a. GEOMETRINIAI MOTYVAI

Baltų genčių metalų laikotarpio ornamentika yra geometrinio pobūdžio. Todėl, norint pamatyti V–VI a. ornamentikos pokyčius, tenka palyginti aptariamo laiko-

tarpio motyvus su ankstesniais ir vėlesniais nei nagrinėjamieji. Senojo geležies amžiaus papuošalų pagrindiniai motyvai, iš kurių sudaromi ornamento motyvai ir kompozicijos, yra taškas, tiesė (įkarta), apskritimas¹⁴. Iš apskritimo ir taško sudaromas svarbiausias senojo geležies amžiaus ornamento motyvas „akutė“. Šis ornamento motyvas naudojamas ir VII–XII a. (lent. 1: I 2). Apskritimai jungiami į koncentrinis apskritimus. Iš tiesės komponuojama „eglutė“, „sietelis“, „virvutė“, užbrūkšniuojamos trikampio pavidalo plokštumos – tai pagrindiniai senojo geležies amžiaus ornamento motyvai.

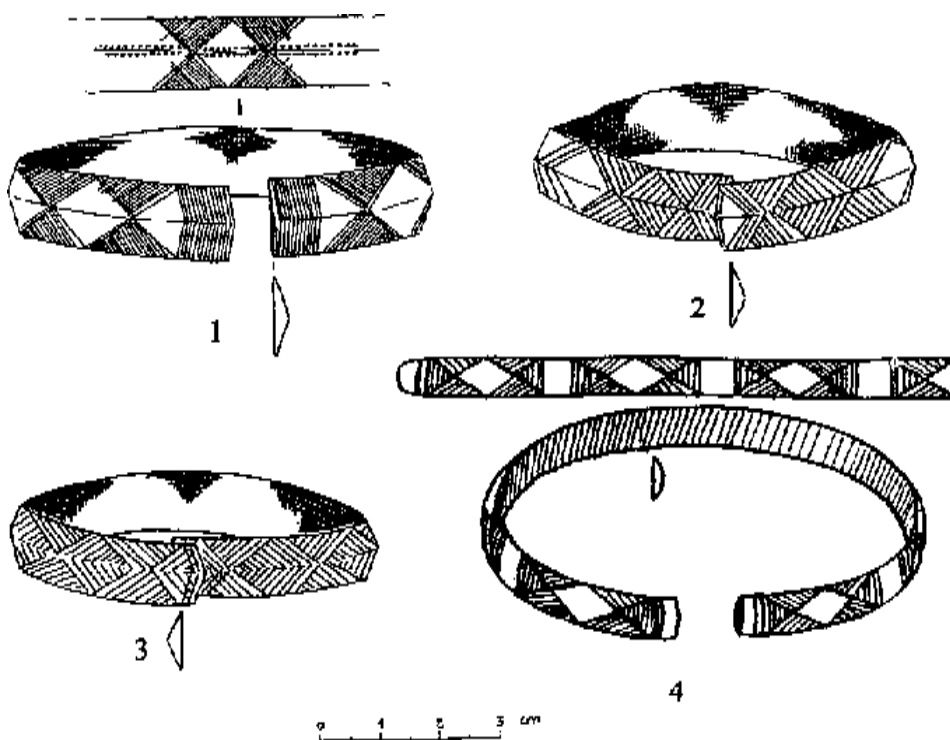
V–VI a. baltų ornamentika, keisdama geometrinius motyvus, juos išplėsdama, ir gausindama, kaip ir senajame geležies amžiuje, yra geometrinio pobūdžio. Išlieka pagrindiniai senojo geležies amžiaus motyvai: taškas, apskritimas, tiesė. Ta-

1 lentelė. V–VI a. baltų geometriniai motyvai

I	 1 2 3 4 5 6
II	 1 2 3 4 5 6 7 8 9 10 11 12
III	 1 2 3 4 5 6 7 8 9 10 11 12 13 14 15 16 17 18
IV	 1 2 3
V	 1 2 3 4 5 6 7
VI	 1 2 3 4 5 6 7 8 9 10 11 12 13 14 15 16 17

čiau V–VI a. atsirado naujų, nebūdingų senajam geležies amžiui pirminių geometrinių motyvų, tokių kaip trikampis. Įvairios išvaizdos pusapskritimis būdingas tik V–VI a. (lent. 1: II 1–12). Kiti pirminiai geometriniai motyvai, tokie kaip X ar dvigubas X, retai naudoti senajame geležies amžiuje, tvirtai įėjo į V–VI a. ornamentines struktūras. Tik V–VI a. būdingi geometriniai motyvai į baltų ornamentiką atėjo per įvairius lokalius (Sosdala, Šjurupo, Untersybenbruno, Vysbade-no, Jutiškasis A) Europos puošybos stilius.

Senajo geležies papuošalai labai skiriasi nuo vidurinio geležies amžiaus pradžios papuošalų ornamento motyvų išdėstymu ir jų užbaigimu. Pavyzdžiui, senajo geležies amžiaus apyrankių dažniausiai dekoruotas visas paviršius. Nuo V a. pradeda dekoruoti apyrankių galai ir šonai ar tik galai. Tik nedidelės V–VI a. apyrankių dalies dekoruotas visas paviršius (pav. 1: 3–4)¹⁵. Kartais keli ornamentų motyvai puošia nugarinę apyrankės dalį (pav. 1: 1). Tačiau skirtingai nei vėlesniais laikais, V–VI a. ornamento motyvai neužbaigiami įvairiais trikampio pavidalo motyvais. V–VI a. apyrankių ornamento motyvų šonus užbaigia 1–4 „akutės“, taip pat koncentrinių apskritimų ir taško jame, vertikalių įkartų, taškelių grupių ar eglutės pavidalo įkartų motyvai (pav. 1: 2, 2: 2, 6; 3: 1–2). Tačiau dažnai apyrankių šonuose nėra jokio ornamento motyvo užbaigimo (pav. 2: 1, 3–



1 pav. Juostinės apyrankės: 1 – Plinkaigalis, k. 115; 2–3 – Plinkaigalis, k. 124; 4 – Žviliai, k. 118 1–3 – Audronės Ruzienės piešiniai, *LNMAR K*; 4 – pagal L. Vaitkunskienę L., 1985, 411, f. 1, Nr. 1208)

5). V–VI a. dirbinių puošybai pradedamos naudoti papuošalų briaunos (pav. 1: 1–3). Kartais iš pusapskritimių ar koncentrinų puapskritimių sudaromas net „bangos“ motyvas (lent. 1: II 9–10; pav. 2: 2; 4: 4). Tokio pavidalo „banga“ būdinga tik V–VI a. papuošalams. Nuo V–VI a. baltų puošybai svarbia tampa geometrinio motyvo kryptis: iš pusapskritimio galima tiek sudaryti bangą, tiek sujungti į apskritimą ar palikti kaip pusapskritimius (pav. 2: 4; 3: 3; 4: 1, 4). Kaip ir senajame geležies amžiuje, taip ir V–VI a. bei vėlyvesniais laikais baltai papuošalų paviršių dengia ornamentinėmis juostomis (frizais).

Pažymėtina, kad skiriasi senojo geležies amžiaus ir V–VI a. papuošalų formos. Nuo V a. pradžios atsiranda visiškai naujų papuošalų tipų, be to, kaip niekad daug papuošalų, pagamintų iš sidabro. Tik kai kurių V–VI a. lankinių lenkta ir trikampė kojele bei žieduotųjų segių lankelių dekorui būdingas profiliavimas, kuris panašus į raidę V (pav. 5).

Senąjį geležies amžių nuo V–VI a. skiria ir papuošalų gamybos technologija. Senajame geležies amžiuje didžioji dalis puošybos elementų yra lieta. V–VI a. išplinta kalstymas įvairiais spaudais. Tuo metu kalstymas tampa pagrindiniu puošybos elementų atlikimo būdu. Dalis V–VI a. ornamento raizoma specialiais įrankiais. Senojo geležies amžiaus žalvario papuošalai, dažniausiai laiptelinės segės, kiauraraščiai kabučiai, yra dengti balto metalo danga, dažniausiai alavu, kartais su didoka švino priemaiša^{*16}. V–VI a. papuošalus dengusios balto metalo dangos yra beveik netyrinėtos. Šiuo laikotarpiu dalis žalvarinių papuošalų, matyt, galėtų būti dengta sidabro dangomis^{**}. Nedidelė dalis V a. antrosios pusės – VI a. sidabrinių zoomorfinių segių (Vidgirių kapinynas, k. 2, 30; Plinkaigalis, k. 102) yra juodintos ir auksuotos.

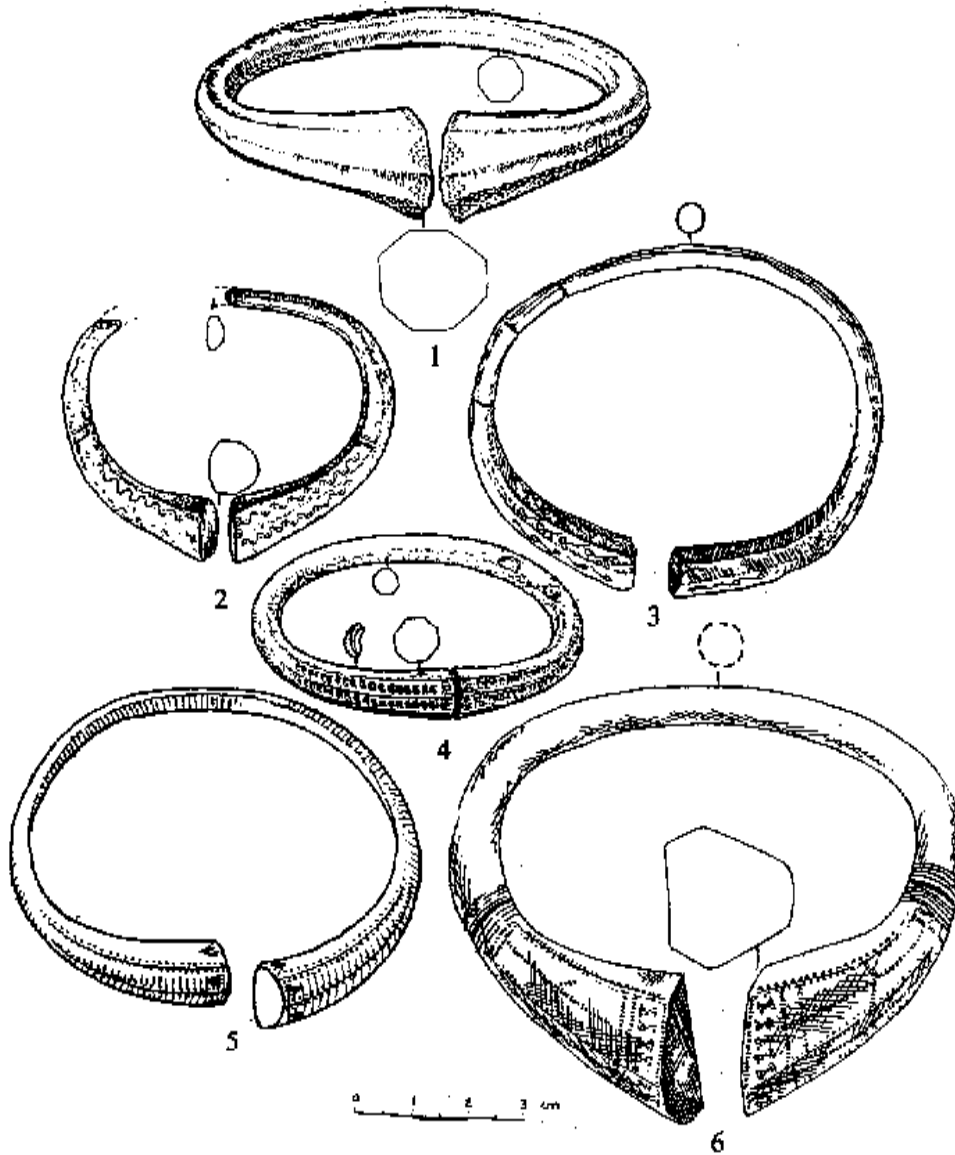
V–VI a. papuošalai pradėti dengti kalstytomis balto metalo plokštelėmis. Jos prie žalvarinio papuošalo pagrindo būdavo prilituojamos, dažniausiai alavo-švino lydmetaliais. II–IV a. papuošalų, dengtų balto metalo ar aukso plokštelėmis vos keli. Tai plačiai žinoma III–IV a. apskrita segė iš Noruišių (Kelmės r.) kapinyno¹⁷, Paragaudžio (Šilalės r.) pilkapyno žalvarinė A 96 tipo laiptelinė segė dengta aukso plokšte¹⁸. Segė iš Noruišių į Lietuvą pateko iš Noriko provincijos, Paragaudžio segė, matyt, atkeliavo iš Velbarko kultūros. Šveicarijos (Szwajcarija) pilkapyno IV a. pilkapio Nr. 2, genties diduomenės vyro kape rastą diržą puošė du apskriti žalvariniai apkalai, dengti auksinėmis plokštelėmis¹⁹.

Apskritimo ir pusapskritimo motyvai. Tik V a. antrosios pusės – VI a. baltų papuošalų ir buities dirbinių puošybai būdingas pusapskritimis, koncentriniai pusapskritimiai, pusapskritimių su tašku viduje motyvai (lent. 1: II 1–8, pav. 2: 1–2, 4; 3: 3; 4: 1, 4). Pusapskritimis su papildymais dažnai jungiamas į S raidės pavidalo kreivę – „bangelę“ (lent. 1: II 9–10). Nagrinėjamojo laikotarpio ornamentikai gana būdingi pusapskritimiai, sukomponuoti į figūrą, primenančią „kupetą“ (lent. 1: II 12; pav. 2: 1). Šio laikotarpio papuošalų puošybai naudotas ir pusapskritimių, panašių į psmėnulių, motyvas (lent. 1: II 11, pav. 2: 4; 3: 3; 4:

* Tirtos segės iš Kašucių kapinyno, k. 26, 28. Tyrė Jurga Bagdzevičienė, Lietuvos dailės muziejaus Prano Gudyno restauravimo centras.

**Tirta (1998) segė iš Lazdininkų kapinyno, k. 44. Tyrė Jurga Bagdzevičienė.

1). V–VI a. baltų genčių ornamentikoje išlieka koncentrinė apskritimų motyvas (lent. 1: I 4–6). Koncentriniais apskritimais kartais dekoruoti kai kurie V–VI a.



2 pav. Apyrankės storėjančiais galais:

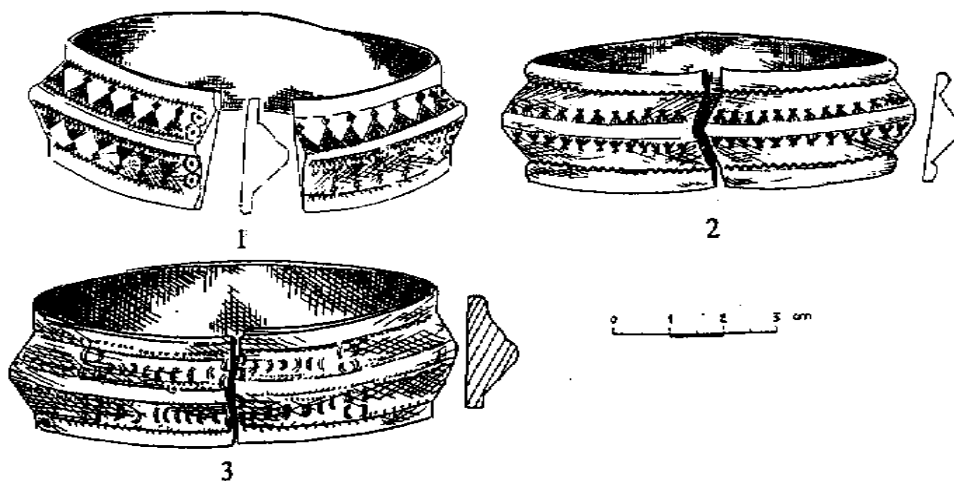
1 – Plavniekalns (Rygos r., Latvija), k. 26; 2 – Lazdininkai (tir. 1998 m.), k. 34; 3 – Vidgiriai, k. 63; 4 – Užpelkiai, atsit. rad. 1934 m.; KrM inv. 2554; 5 – Greižėnai, k. 18; 6 – Pagrybis, k. 70

(1 – pagal Moor, 1938, pav. 56; 2, 4 – Virgilijaus Truklicko piešiniai; 3 – pagal Šimėna, 1997 š., *LII*, f. 1, Nr. 3028; 5 – pagal Asadauską, 1991, š., *LII*, f. Nr. 2236; 6 – Audronės Ruzienės piešinys, *LNM AR K*)

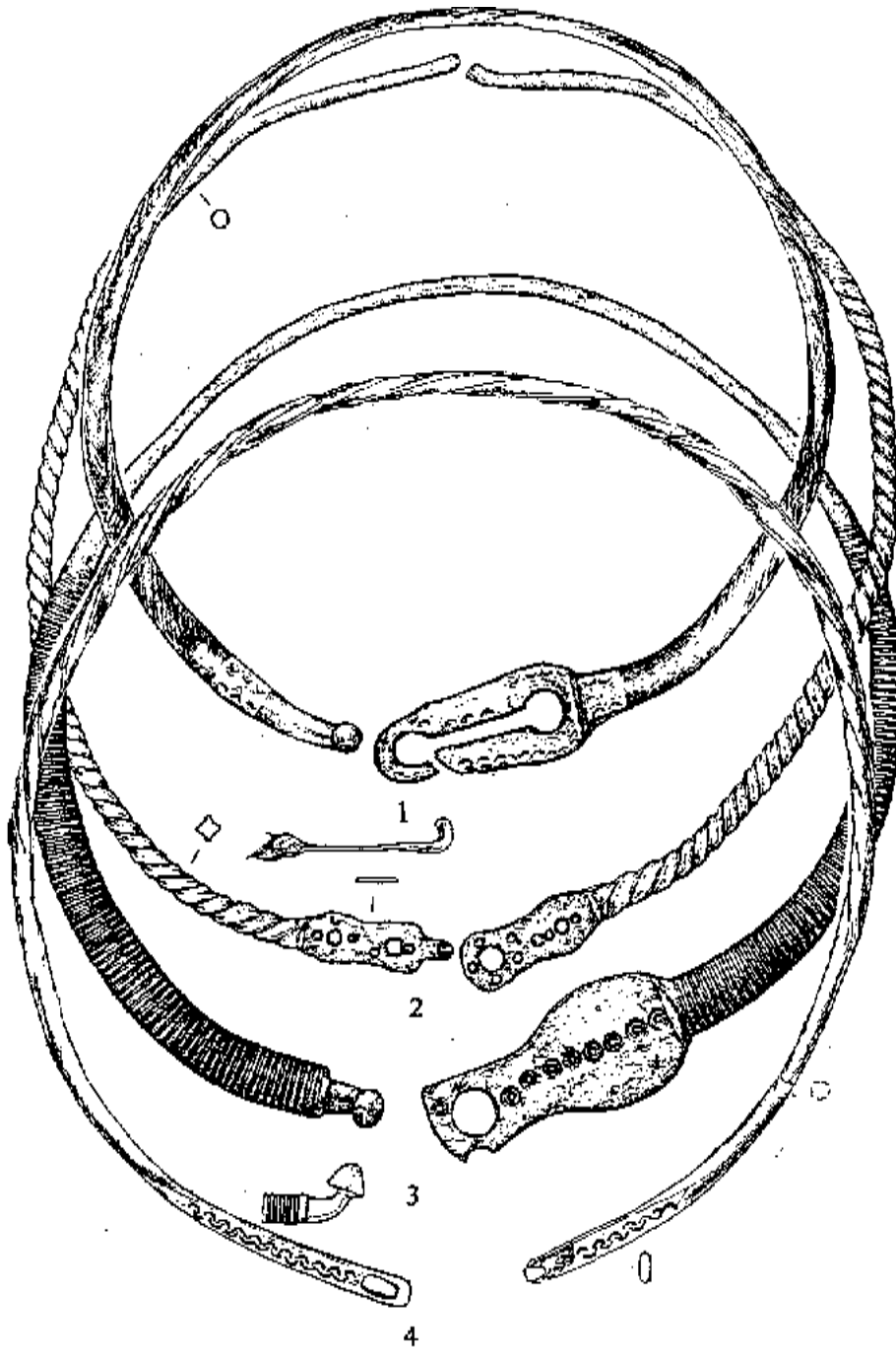
papuošalai (pav. 4: 3). Tačiau tuo metu šis motyvas dažniausiai kalstomas balto metalo plokštelėse.

Trikampis. Vienu pagrindinių baltų genčių V a. antrosios pusės – VI a. pirminių geometrinių motyvų tampa trikampis (lent.1: III 1–18; pav. 2: 5–6; 3: 1–2; 6: 1, 3–4; 7–9). Ant šio laikotarpio papuošalų ir buities daiktų juvelyrėi trikampį kalstė įgilintą ar kontūrišką. Trikampis V–VI a. puošybai naudotas kaip atskiras motyvas. Tik V–VI a. ornamentikai būdingai trikampio viduje esantys mažesni trikampiai, iš trikampio viršūnės į pagrindą nuleista tiesė, įvairiomis kryptimis užbrūkšniuoti trikampiai, trikampiai su nedideliu apskritimu ar rombėliu ant viršūnės ar statmena pailginta viršūne, taip pat trikampiai, kurių viršūnėje pratęstos kraštinės lyg „surištos“ iš pagrindo einančia tiese į „mazgą“ (lent 1: III 3–15). Nuo V a. antrosios pusės pradedamas naudoti trikampis su tašku viduje (lent 1: III 16). Tik V a. antrosios pusės – VI a. baltų ornamentikai būdingas „liepų lapelių“ motyvas (lent 1: III 18, pav. 8). Šio motyvo esmė – modifikuotas trikampis. „Liepų lapelių“ motyvas susideda iš tiesės trikampio centre bei dviejų kryptių įkurtų. Motyvo forma ir vidinė ornamento struktūra primena liepos lapelį. Šiais motyvais dažniausiai kalstomi diržų sagčių apkalai. Trikampiai su išvardytais papildymais Vakarų, Vidurio Europoje atsirado IV/V a. ir išnyko VI/VII a.²⁰ Skandinavijoje auksiniai papuošalai su papildytais trikampiais, „liepų lapelių“ motyvais žinomi iš senojo geležies amžiaus pabaigos²¹.

Reiktų pabrėžti, kad senojo geležies amžiaus trikampis nėra savarankiškas pirminis motyvas, tai tiesiog iš dviejų kryptių įkurtų gaunamos trikampiškos plokštumos. Lietuvoje randamos prūsų serijos ainių segių kojėlės kartais užbaigiamos dviejų kryptių įkurtomis, primenančiomis trikampį²². Užbrūkšniuotų, panašių į trikampius be pagrindo motyvų eile puoštos ainės ir profiliuotos segės iš vakarų baltų gyventos teritorijos²³. Įrėztu, panašiu į trikampį be pagrindo motyvu ir ne-



3 pav. Apyrankės trikampė briauna:
1 – Plinkaigalis, k. 128; 2 – Pagrybis, k. 182; 3 – Sauginiai, k. 32 (Audronės Ruzienės piešiniai, LNM AR K)



4 pav. Antkaklės:
1 – Užpelkiai, k. 49; 2 – Reketė, atsit. rad. 1956 m.; KrM 5117; 3 – Ankštakiai, atsit. rad. 1956 m.; KrM 13322; 4 – Plinkaigalis, k. 54 (1-3 – Virgilijaus Truklicko piešiniai; 4 – Audronės Ruzienės piešinys, LNM AR K)

dideliu apskritimu užsibaigiančia viršūne puoštos akinės segės iš Sambijos pusiasalio²⁴. Jame randamų akinių ir labai profiliuotų segių kojelių apačia dažnai puošta trikampio pavidalo motyvais, kartais sudaromais iš taškų²⁵. Retu ornamentu puošta laiptelinė segė rasta Marvelės kapinyne, k. 538²⁶. Čia tarpai tarp laiptelių puošti vertikalia zigzagiškai išdėstyta trikampių eile. Išvardytos segės yra bendrų europinių tipų. Vakarų ir Vidurio Europoje bei Skandinavijoje kontūriškas ar įgilintas trikampis randamas ant II/III a. papuošalų²⁷.

Iš senojo geležies amžiaus medžiagos išsiskiria Kalnelių (Šiaulių r.) juostinės pusiau apskrito pjūvio apyrankės, puoštos horizontaliais brūkšniais užbrūkšniuotais trikampiais. Iš šių trikampių viršūnės į pagrindą nuleistos tiesės. Minimos apyrankės turi ir kitų V–VI a. būdingų puošybos elementų²⁸.

Vėlyvojo geležies amžiaus baltų genčių papuošalų dekore trikampis tampa vienu pagrindinių motyvų. Tuomet jis kalstomas įgilintas ar kontūriškas, bet kaip papildymai jo viduje yra tik 1 ar 3 taškai. Kitų papildymų vėlyvojo geležies amžiaus baltų genčių naudotuose trikampiuose nėra.

X motyvas. V–VI a. iškyla X kaip savarankiško pirminio geometrinio motyvo reikšmė. Atsiranda sudvigubintas X motyvas. V–VI a. X motyvu puošiamos kai kurių tipų lankinės segės, diržų sagčių liežuvėliai. Šis motyvas kalstomas spaudais arba įrėžiamas (lent. 1: IV 1–3; pav. 10). Vidurinio geležies amžiaus pradžioje X motyvą pradėta dažniau jungti į X pynes (lent. 1: VI 1, 5; pav. 9). Tai ypač matoma iš diržų apkalų, pentinų dirželių puošyboje²⁹.

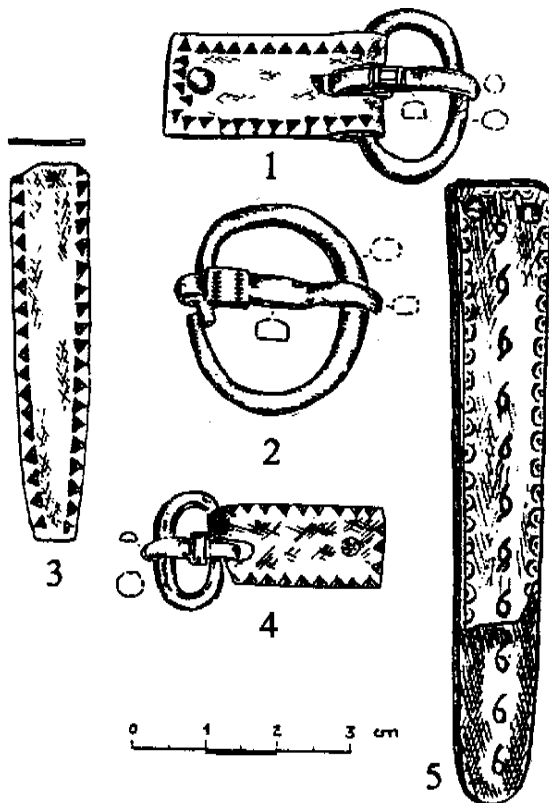
Senajame geležies amžiuje X motyvas ypatingai retas. Šį motyvą baltų juvelyrų kiek dažniau naudojo senojo geležies amžiaus pabaigoje, bet tuomet retai jungė į rombų pynes. X pynių rasta ant laiptelinių segių (Pryšmančiai II, k. 1, 5 ir atsit. rad.1956; KrM. 2536; Kašučiai, k. 28; KrM 10822/15; Marvelė, k. 660, atsit. rad. 1995 m.). X itin retai komponuojamas su kitais geometriniais motyvais. Įrėžtais X ar trigubais X retkarčiais puoštos cilindrinės ir ritinės smeigtukų galvutės. Tokių smeigtukų rasta Latvijoje, Mozūrų srityje³⁰. Vargenau (Wargenau, Primorsko r.) II a. datuojamame moters kape, prie galvos rastas apskritas smeigtukas, kuriuo buvo pritvirtintas galvos apdangalas. Smeigtuko galvutė puošta X motyvu³¹. Kalstyti X motyvu IV a. pab. Vidurio Lietuvoje buvo puošiami apgalviai³².

Įrėžtas ar kalstytas X motyvas nėra dažnas Skandinavijos senojo geležies amžiaus auksinių papuošalų dekore³³.

S raidės pavidalo ir kiti V–VI a. geometriniai motyvai. V–VI a. baltų papuošalų ir buities daiktų puošybai plačiai naudota zigzaginė linija, sudaryta iš dviejų



5 pav. Lankinė segė iš Maudžionių kapinyno, k. 67



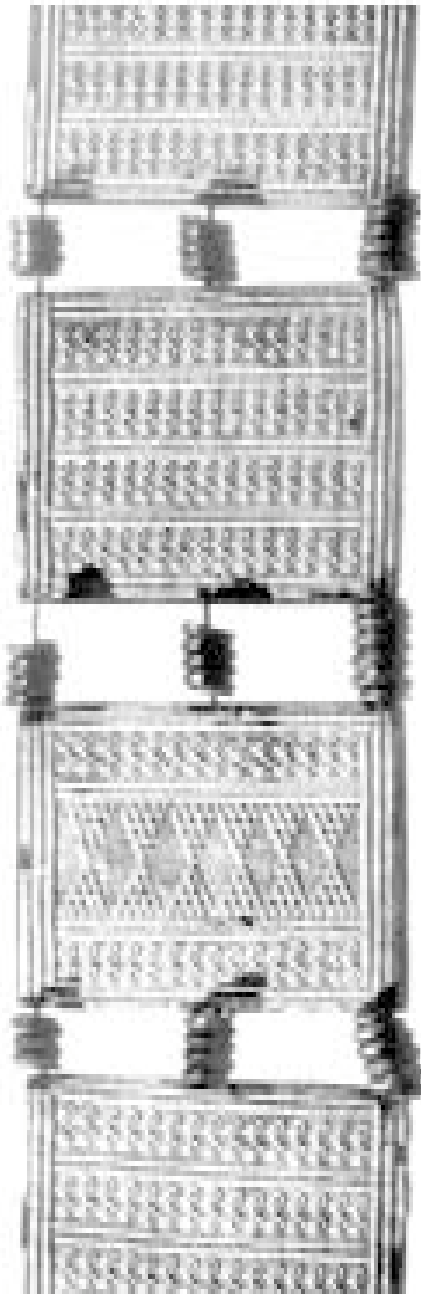
6 pav. Diržo sagtys ir diržų galų apkalai:
1, 3, 4 – Plinkaigalis, k. 45; 2 – Plinkaigalis, k. 152;
5 – Krikštonys, k. 1
(Audronės Ruzienės piešiniai, LNM AR K)

krypčių tiesės (lent. 1:V 7; pav. 6: 2). Tik šio laikotarpio papuošalų dekorui būdingas į suspaustą S raidę panašus raštas. Šis motyvas būna S raidės ar išvirškščios S pavidalo (lent. 1: V 1–3, pav. 11). Vėlesniuose baltų papuošaluose S raidės pavidalo motyvo neberandama, išskyrus vėlyvojo geležies amžiaus kuršių nešiotas pasagines seges žvaigždiniais galais. Tik V–VI a. pasitaiko motyvas, susidedantis iš nedidelio apskritimo ir lenktos lyg kabliukas linijos ar dviejų linijų (lent. 1: V 5–6, pav. 2: 3; 6: 5). Toks motyvas yra vienas iš Unterzybenbruno stiliaus elementų. Šio motyvo išvaizda labai skiriasi iškalsčius jį plokštumoje, įgilintą ir balto metalo plokštelėje – reljefinį ir dar skirtingai sujungus (pav. 2: 3; 6: 5; 7). Aptariamam laikotarpiui būdingi ir motyvai, panašūs į raidę C ar spiralę. Tokie motyvai dažniausiai randami ant plačiųjų geriamųjų ragų apkalų (lent. 1: V: 4)³⁴.

Geometriniai motyvai: koncentriniai apskritimai ir pusapskritimai, kairinės ir dešinės spiralės, C, S ir atvirškščios S raidžių pavidalo motyvai žinomi iš lokalių Skandinavijos ir Vakarų Europos puošybos stilių (Sosdalos, Šjurupo, Nydamo, Unterzybenbruno, Vysbado)³⁵. S raidės pavidalo motyvu puošti Skandinavijos senojo geležies amžiaus auksiniai papuošalai³⁶. Tačiau Vidurio ir Vakarų Europos papuošalų dekore S raidės pavidalo motyvas išplito tik IV/V a. ir naudotas iki VI/VII a.³⁷

Senjo geležies amžiaus baltų ornamentikai S raidės pavidalo motyvas nebūdingas, nors yra naudotas. Toks motyvas puošė II a. apskrito smeigtuko galvutę iš Kovrovo (Dollkeim, Primorsko r.) kapinyno moters k. 6³⁸. Šio tipo smeigtukų prototipai žinomi Romos imperijos provincijose.

Tik ant geriamųjų ragų plačiųjų apkalų pasitaiko Laimos Vaitkunskienės pavadinti „adoruojančių žmonių“ ir „lietaus lašų“ motyvai (pav. 11)³⁹. Šių motyvų analogų galima rasti tarp įvairių laikotarpių Skandinavijos geometrinių motyvų⁴⁰. Matyt, šie motyvai yra Romos ir provincijų dekoro apraiška normanų ir kontinento germanų mene.



7 pav. Apgalvio iš Ringuvėnų kapinyno detalė (atsit. rad., *LNM AR* 642: 50; fonuotrauka Kazimiero Vainoro, *LNM AR F* 589)

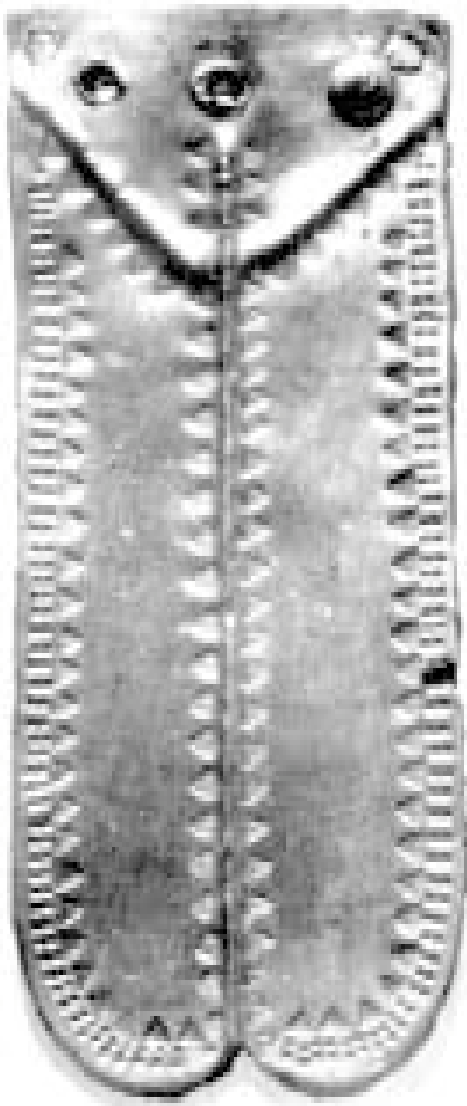
Skyrelyje išvardyti geometriniai motyvai, kaip didžiojo tautų kraustymosi kultūrinė įtaka, pas baltus atsiranda ne anksčiau kaip V a. viduryje ar antrojoje pusėje. Vieni jų neprigiję baltų aplinkoje išnyksta (pusapskritimiai, trikampiai su V–VI a. papildymais, „liepų lapeliai“, S, C raidžių pavidalo motyvai), kiti – įgilintas ar įrėžtas trikampis, X, dvigubas X tvirtai įeina į baltų genčių ornamentines struktūras.

Lygiakryžmis kryžius. V a. antrojoje pusėje – VI a. kaip savarankiškas pirminis motyvas atsiranda + (lygiakryžmis kryžius). Tačiau motyvas nėra dažnas, nes šio laikotarpio papuošalai ar buities daiktai neturi daug apskritų plokštumų. T. y. lygiakryžmis kryžius, kaip ir svastika, neturi pagrindinės savo jungties – apskritimo. + arba X motyvai gana dažnai puošia V–VI a. ir vėlesnių laikų žemaičių nuokamienų smeigtukų galvutes⁴¹. V a. antrojoje pusėje – VI a. lygiakryžmio kryžiaus motyvas retkarčiais randamas ant geriamųjų ragų smaigalių apkalų dugnų (Plinkaigalis, k. 54)⁴².

IV–VII a. lygiakryžmio kryžiaus nėra tarp Vakarų ir Vidurio Europos bei Skandinavijos kalstyčių ar raižytų motyvų⁴³.

Senojo geležies amžiaus baltai ypač retai naudojo lygiakryžmį kryžių. Toks motyvas randamas ant ritinių smeigtukų galvučių⁴⁴. + puošti kiauraraščiai antkaklių ir vėrinių kabučiai⁴⁵. Lygiakryžmiu kryžiumi puoštos kai kurių antkaklių kūginiais galais užsegimo buoželės.

Svastikos motyvas. Senojo geležies amžiaus Lietuvoje ir kituose baltų kraštuose yra nedaug papuošalų ir buities daiktų, puoštų svastikos motyvu. Daugiausia tai kiauraraščiai papuošalai ar diržų apkalai⁴⁶. Pas vakarų baltus svastika taip pat žinoma iš kiauraračių papuošalų ir diržų apkalų⁴⁷. Senojo geležies amžiaus baltų kiauraraščiams papuošalams ir diržų apkalams darė įtaką Romos provincijos Panonijas



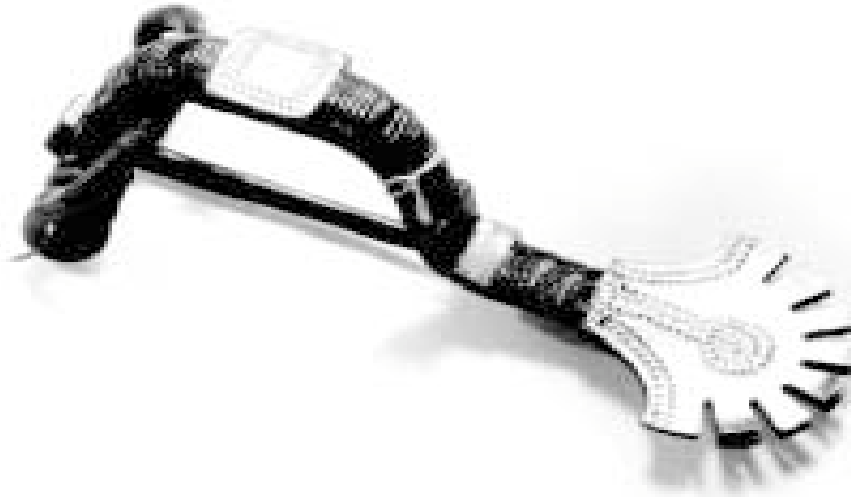
8 pav. Diržo galo apkalas iš Plinkaigalio kapinyno, k. 50 (LNM AR K 232, fonuotruaka Kazimiero Vainoro)

tarp Europos genčių, atsirado gana įvairios išvaizdos „žvaigždžių“ (lent. 1: VI 8–17). Tačiau visos jos buvo sukomponuotos iš tų pačių IV a. pab. – V a. geometrinių motyvų: apskritimų, koncentrinė apskritimų, pusapskritimų, įkartinė ir įvairios krypties įkartinė, trikampių ir trikampių su papildymais viduje. IV a. pab. – V a. viduryje „žvaigždės“ motyvas su kitais Sosdala stiliaus elementais išplito baltų genčių ornamentikoje⁵².

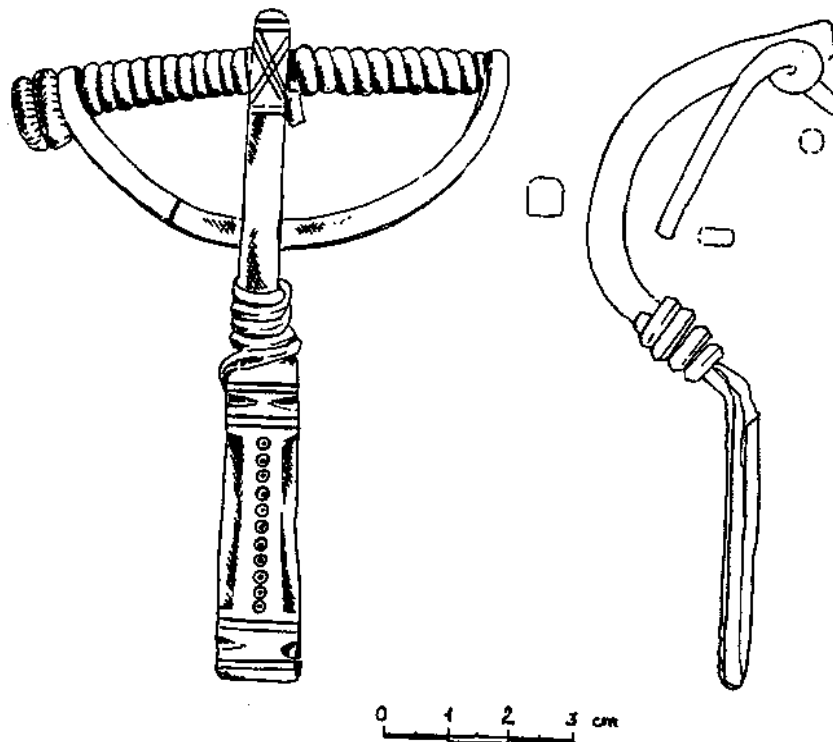
ir Norikas. Kai kurių tyrinėtojų teiginys, kad svastikos motyvas ypač būdingas baltams, yra labai abejotinas, nes paremtas labai fragmentiška ir nevienalaikė medžiaga, kurios dauguma yra iš XIII–XVI a. rytų baltų gyventų teritorijų⁴⁸. Taigi senajame geležies amžiuje svastika pasiekė baltų gentis kaip Romos imperijos ir jos provincijų įtaka. V a. antrojoje pusėje – VI a. svastikos motyvas, kaip didžiojo tautų kraustymosi įtaka, Europoje išplito germanų genčių dėka.

V–VI a. svastikos motyvu kartais puošiami geriamųjų ragų dugnų apkalai (Pašušvys, Kėdainių r.)⁴⁹. VI–VII a. žemaičių rankogalinės apyrankės buvo puošiamos svastikos motyvu⁵⁰. Pas baltus svastikos motyvas kiek plačiau išplito IX a., kai šis motyvas buvo įkomponuotas į apskritas plokštines seges ir pasaginių segių keturkampiais galais galvutes.

„Žvaigždės motyvas“. Matyt, žinomiausias V–VI a. baltų genčių geometrinis motyvas yra „žvaigždė“ (lent. 1: VI 1–17; pav. 9). Tai ne pirminis geometrinis motyvas, bet iš kelių pirminių motyvų susidedantis ornamento motyvas. Klasikinį „žvaigždės“ motyvą dažniausiai sudaro iškilūs ar įgilinti taškai (pusapskritimiai), koncentriniai apskritimai, apskritimai, trikampiai su papildymais būdingais V–VI a., ar „akutės“, užbaigiančios visą ornamento motyvą (lent. 1: VI 1–7). Toks motyvas, kaip Sosdala stiliaus elementas, IV a. viduryje atsirado pietinėje Švedijoje⁵¹. Šiam stiliui sparčiai plintant



9 pav. Lankinė segė žvaigždine kojele iš Sauginių kapinyno, k. 24. (fotonuotrauka Kazimiero Vainoro, *LNM AR F 354*)



10 pav. Lankinė segė lenkta kojele iš Plinkaigalio kapinyno. *LNM AR 700: 1180* (Audronės Ruzienės piešinys, *LNM AR K*)



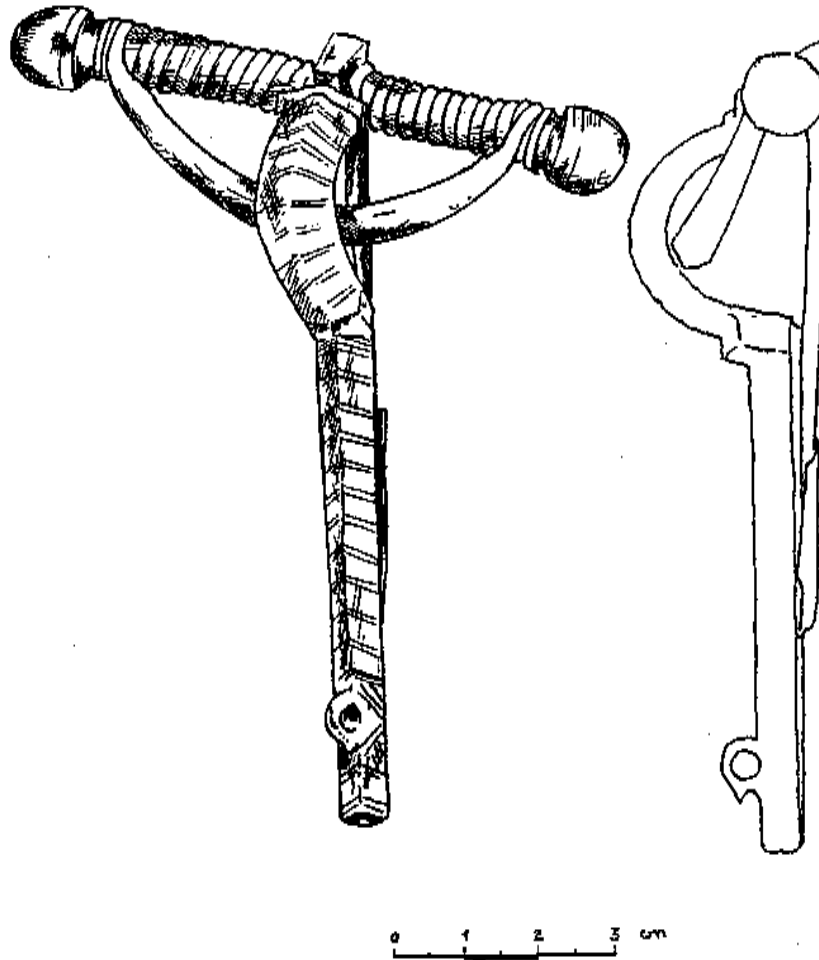
11 pav. Platusis geriamojo rago angos apkalas iš Plinkaigalio kapinyno, k. 61 (fotonuotrauka Kazimiero Vainoro, *LNM AR F 218*)

Visus aptartus geometrinius motyvus V–VI a. baltų juvelyras naudojo dekoruodami stačiakampes apgalvių plokšteles, įvairių tipų antkakles, lankines seges lieta užkaba ir lenkta kojele, storagales, juostines, trikampe iškilia briauna apyrankes, diržų sagtis, diržų apkalus ir kitus dirbinius.

REALISTINIAI ZOOMORFINIAI V–VI a. BALŲ MOTYVAI

V–VI a. baltų genčių gyventoje teritorijoje randama geriamųjų ragų. Kai kurių jų apkalai puošti gana realistiniais vandens paukščių (ančių, žąsų) ar briedžių beveik horeljefiniais atvaizdais. Tokie realistiniai zoomorfiniai motyvai Lietuvos baltų genčių gyventoje teritorijoje egzistavo V a. antrojoje pusėje – VI a., o kaip relikta randami VII a. medžiagoje. IX–XIII a. baltų žemėse randama realistinių zoomorfinių kabučių, vaizduojančių arkliukus, plaukiančius paukščius. Tai finougurų genčių kultūrinė įtaka slavams. IX–XIII a. realistiniai zoomorfiniai kabučiai gana būdingi lyviams⁵³. Per pastaruosius jie pateko į žiemgalių, latgalių, kuršių genčių gyventą teritoriją⁵⁴.

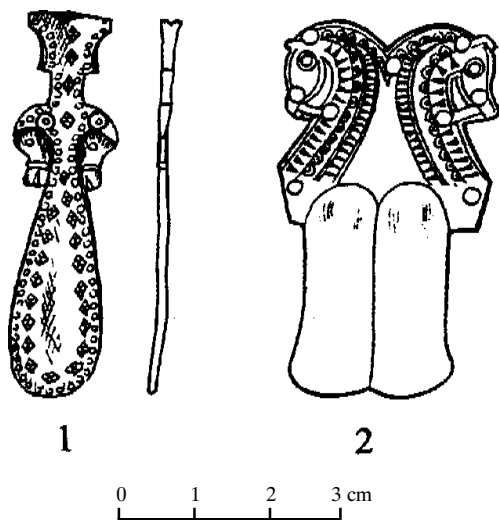
Teritorijoje, kuri vėliau įvardijama kaip apgyventa baltų genčių, realistiniai vandens paukščio, briedžio, gyvatės, meškos atvaizdai žinomi iš neolito meno



12 pav. Lankinė segė iš Pagrybio kapinyno, k. 36 (Audronės Ruzienės piešinys, LNM AR K)

pavyzdžių⁵⁵. Baltų genčių žalvario ir ankstyvojo geležies amžių ornamentika yra geometrinio pobūdžio. Realistiniai zoomorfiniai motyvai neturi tęstinumo nei žalvario, nei ankstyvojo geležies amžiaus medžiagoje. Senojo geležies amžiaus baltų genčių archeologinėje medžiagoje tokie atvaizdai nėra populiarūs.

Europoje skulptūriniai vandens paukščio, balandžio, pavo, šuns, jaučio, kiek vėliau žirgo atvaizdai žinomi iš VII–V a. pr. Kr. žalvarinių lankinių segių puošybos. Tokias seges nešiojo keltai, jų randama plačioje teritorijoje abipus Alpių⁵⁶. II–IV a. germanų gyventose teritorijose Vidurio ir Vakarų Europoje bei Skandinavijoje rasta lankinių segių su kiškio, žirgo bei kitų neatpažįstamų gyvūnų atvaizdais⁵⁷. Šios segės yra lankinės, bet jų užsegimas slepiamas po plokščiu gyvūno atvaizdu. Todėl segės primena plokštines seges. V–VI a. germanų zoomorfiniai įvaizdžiai prasiplečia. Tuomet randama segių su keturkojų gyvūnų (žirgų, liūtų), paukščių (erelis, vandens paukščiai) atvaizdais⁵⁸. Realistiniai IV–VI a. pradžios ir



13 pav. Diržo galo apkalas ir balno dalies apkalas: 1 – Pagrybis, k. 97; 2 – Sosdala, pietų Švedija (1 – Audronės Ruzienės piešinys, *LNMAR K*; 2 – pagal J. E. Forrsanderį 1937, pav. 1)

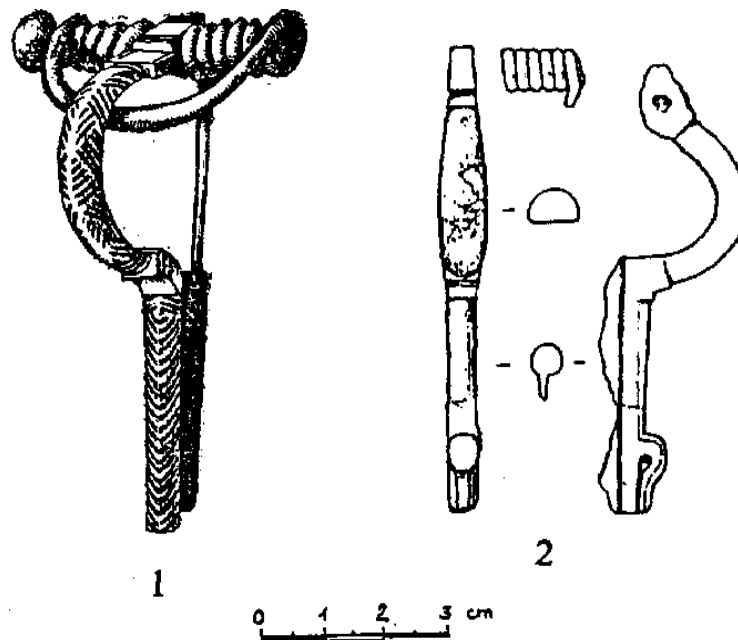
liams susiformuoti kaip vienas iš kultūrinių pagrindų buvo keltų, Romos imperijos ir jos provincijų bei Viduržemio jūros pakrančių menas.

Realistiniai zoomorfiniai įvaizdžiai, buvę reikšmingi senajam geležies amžiui, sunkiai pritampa prie V–VI a. germanų ir baltų pasaulio, todėl nėra paplitę. Iš visų išvardytų realistinių gyvūnų atvaizdų V–VI a. baltų genčių papuošalų dekorą pasiekė tik briedžio, vandens paukščio, žirgo atvaizdai.

Vandens paukščio įvaizdžiai. Baltų kraštuose senojo geležies amžiaus daugiau ar mažiau realistinių vandens paukščio atvaizdų yra nedaug. B1 periode (20–70/80 m.) Mrongovo (Mrągowo) kapinynų grupės Voźnicos (Woźnice) kapinyne rasta diržo sagtis su apkalu. Šios sagties liežuvėlis primena vandens paukščio snapą⁶¹. Palangos kapinyne atsitiktinai rastas III a. apkalas su apskrita grandimi. Jo galas primena paukščio galvą su ilgu snapu. Manoma, kad sagtis pagaminta sekant gotlandiškais pavyzdžiais⁶². Lenkijoje 200–230 m. kapuose randamos lankinės segės su vandens paukščio, matyt, anties atvaizdu jos kilusios iš Panonijos provincijos pasienio su barbarais pilių⁶³. Olštyno grupės kapinynų VI–VII a. kapuose rastos lankinės segės su vandens paukščio atvaizdu (Kielarų kapinynas, Olštyno vaivadija)⁶⁴.

Pagrybio (Šilutės r.) kapinyne, kario kape 36, rasta lankinė ilgakojė lieta užkaba segė, kurios kojelę puošia kilputė, primenanti vandens paukščio galvą (pav. 12). Segė datuojama V–VI a.⁶⁵, bet, matyt, priklauso V a. viduriui. Kiti Lietuvoje rasti V a. antrosios pusės – VI a. vandens paukščių atvaizdai žinomi iš geriamųjų ragų plačiųjų apkalų (pav. 11; Plinkaigalis, k. 59, 61, 332; Kalniškiai (Raseinių r.), k. 128⁶⁶, Kukių (Mažeikių r.) lobsis, Pašiliai (Panevėžio r.)⁶⁷.

ankstesni Europos papuošalų gyvūnai, tokie kaip briedžiai, jaučiai, vandens paukščiai, yra Viduržemio jūros kultūrinių tradicijų tąsa⁵⁹. Kai kurie tyrinėtojai balandžio, povo ir kitų gyvūnų atvaizdais dekoruotas seges sieja su ankstyvąja krikščionyste⁶⁰. Realistinės išraiškos gyvūnai baltų gentis pasiekė kaip Romos provincijos kultūrinė įtaka. Tačiau ši įtaka baltų gentis, bent jau V a. antrojoje pusėje – VI a. pasiekė per Skandinaviją, kurios pietuose jau IV a. viduryje buvo transformuotos realistinio zoomorfinio stiliaus idėjos, atkeliavusios iš Romos provincijų. Lyginant realistinius Romos provincijų zoomorfinius motyvus su IV a. pabaigos – VI a. pradžios šiaurės germanų zoomorfiniu menu, aki-vaizdu, kad išvardyti motyvai turi nedaug bendro. Matyt, tik tiek, kad šiaurės germanų zoomorfiniams sti-



14 pav. Lieta laukinės segės užkaba:
 1 – Šernai, k. 101; 2 – Lazdininkai (tir. 1998 m.), k. 39 (1 – pagal Bezenbergerį, 1892, pav. 16; 2 – Virgilijaus Truklicko piešinys)

Vienintelis kiek realistiškesnis, stilistiškai artimas V–VI a. atvaizdams, galbūt išlikęs iki VII a., vandens paukščio atvaizdas yra žinomas iš Jauneikių (Joniškio r.) kapinyno, moters k. 464. Aštuonios žiūrinčios į dešinę reljefinės vandens paukščio skulptūrėlės puošė kryžinio smeigtuko pusapvalio kabučio apačią⁶⁸.

Žirgo įvaizdžiai. Senojo geležies amžiaus realistinių žirgo atvaizdų baltų genčių gyventoje teritorijoje nerasta, išskyrus III–IV a. mozūrų srityje ant urnos rastą išraižytą keturkojį gyvūną⁶⁹. J. Antoniewiczzius mano, kad šis atvaizdas yra panašus į žirgą⁷⁰. Pagrybio kapinyno V a. antrosios pusės suardytame kape 97 buvo rastas diržo galo apkalėlis⁷¹. Šio apkalėlio ilgis tik 5 cm. Jį puošia apskritimai, rombiukai su 4 apskritimais viduje ir dvi „akutės“. Lietuvos archeologinėje V–VI a. medžiagoje daugiau panašių į Pagrybio apkalėlio rombėlius nerasta. Apkalėlis yra su dviem gana realistiškais kamanotų žirgų galvomis (pav. 13: 1). Žirgų akis vaizduoja apskritimai. Pagrybio kapinyne rasto apkalėlio stilistika yra artimiausia Sosdala stiliaus zoomorfiniams motyvams, įkomponuotiems į kamanų ar balnų apkalus (pav. 13: 2)⁷². Tačiau apkaustėlio forma ir geometrinis ornamentas turi analogijų ir kontinento germanų žemėse (Alacho kapinynas, Erfurto apygarda, k. 15)⁷³. Panašių diržo galų apkaustų rasta pietinėje Anglijoje tarp Jutiškojo A stiliaus pavyzdžių (Šesel Down (Chessell Down) kapinynas)⁷⁴. Tik čia žirgai pavaizduoti schematiškiau, o ir pats apkalas yra stačiakampio formos. Panašus į Pagrybio apkaustėlį kamanų apkalas su dviem labai suabstraktintų žirgų atvaizdais atsitiktinai rastas Kačine, Volynės srityje (Ukraina). Pastarasis

radinys datuojamas V a. pirmąja puse, turi Unterzybenbruno stiliui būdingų bruožų⁷⁵. Tyrinėtojai, nagrinėję lokalius stilius, pabrėžia jų įtaką barbarų menui. Lokalus IV a. vidurio – V a. stiliai, nors kilę nedidelėse teritorijose, dėl didžiojo tautų kraustymosi buvo plačiai paplitę. O šių stilių tiek geometriniai, tiek zoomorfiniai elementai yra ne tik panašūs, bet ir susipynę. Todėl dažniausiai atskirų radinių stilistika yra individuali, tapačių radinių praktiškai nerandama. Baltų kraštuose randami šio laikotarpio radiniai atkartoja tik pagrindinius lokalių stilių elementus. Turimi panašios formos ir paskirties dirbiniai rodytų, kad Pagrybio apkalėlio stilistika artimiausia Sosdala stiliaus dirbiniams (pav. 13: 2).

Vieninteliai kiek realistiškesni vėlyvojo geležies amžiaus žirgo atvaizdai – tai žirgo ir raitelio figūrėlė, rasta Didvyčiuose (Jazdaičiai, Plungės r.) ir figūriniai žirgų atvaizdai iš Tervetės (Duobelės r., Latvija) piliakalnio bei Kukių (Mažeikių) kapinyno⁷⁶. Šios figūrėlės datuojamos XI–XIV a.

Briedžio atvaizdai. C2 (250/260–300 m.) laikotarpio Suvalkų Švaicarijos (Lenkija) pilkapyno pilkapyje 2 rastos diržas, kurio vienas apkalas yra realistinė briedžio skulptūrėlė⁷⁷. Iš Mrongovo (Mrągovo) kapinynų grupės III a. pirmosios pusės palaidojimų žinomos lankinės segės, kurių kojelės primena jaučio galvą ar neaišku kokį raguotą gyvūną⁷⁸. Tokios segės yra „sulenкто kelio formos liemenėliu“, jų kojelė baigiasi gyvūno su išlenkais ragais skulptūriniu atvaizdu⁷⁹. Tačiau šios segės tiek pat primena jautį, kiek ir briedį. Segės jaučio galvos formos kojele būdingos Dollkeim-Kovrovo kapinynų grupei, jos datuojamos B1–C1 (50–150 m.) periodais. Tokių segių retkarčiais randama Bogačovo grupės kapinyuose ir Vėlbarko kultūroje⁸⁰. V. Nowakowskio nuomone, jaučio motyvas greičiausiai kilęs iš vakarinės Baltijos jūros baseino.

Realistiniai briedžio įvaizdžiai V a. antrosios pusės – VI a. Lietuvos archeologinėje medžiagoje žinomi tik iš geriamųjų ragų plačiųjų apkalų (pav. 10; Plinkaigalis, k. 61, 332), Rubokai (Šilutės r.), k. 39⁸¹. Šių apkalų reljefinės briedžių skulptūrėlės vizualiai yra panašios, bet kalstytos skirtingais spaudais. Vėlesniais laikais baltų archeologinėje medžiagoje jokių pavidalų briedžio įvaizdžiai nerandami.

Labai geometrizuotos „briedžio galvos“ pavidalo motyvai turi analogijų Gotlando ir Švedijos geriamųjų ragų plačiųjų apkalų puošyboje, taip pat Europos senajo geležies amžiaus medžiagoje⁸². Tačiau tokių motyvų nėra nei baltų senajo, nei ankstyvojo geležies amžių ar žalvario amžiaus archeologinėje medžiagoje. Aptariamieji zoomorfiniai motyvai gali būti pripažinti vietiniais ir tradiciniais, būdingais vienai ar kitai etninei grupei, jei gali būti atsektas jų tęstinumas ir matoma jų kultūrinė įtaka. V a. vidurio ar VI a. pradžios realistiniai zoomorfiniai motyvai baltų gentis pasiekė kaip vėlyviausia Romos imperijos kultūrinė įtaka. Kadangi ši įtaka atėjo iš siaurės germanų, todėl nagrinėjamo laikotarpio zoomorfiniai įvaizdžiai stipriai paveikti jų kultūros.

Abstraktūs zoomorfiniai motyvai. Kiti Lietuvos baltų genčių V a. antrosios pusės – VI a. zoomorfiniai motyvai yra bandymai sukurti savitą zoomorfinį stilių, besiremiantį siaurės germanų kultūrinėmis tradicijomis. Kaip tik tokių V a. antrosios pusės – VI a. segių rasta Pagrybio (atsit. rad. VDKM 709: 26) ir Lazdininkų (k. 39, tir. 1998 m.; pav. 12; 14: 2) kapinyuose. Tokios segės yra žalvarinės lankinės lieta užkaba, jų kojelių apačią puošia gyvūno galva, turinti

apibendrinto realizmo bruožų. Segių su daugiau ar mažiau abstrakčiais zoomorfiniais motyvais rasta tokiuose V–VI a. kapinyuose kaip Geistautai (Liepojos r.), Jauneikiai, Lazdininkai, Plinkaigalis, Pagrybis, Rubokai, Vidgiriai. Galbūt šios se-gės gamintos baltų juvelyrų, tačiau seka šiaurės germanų IV a. pab. – V a. stiliais, kuriems būdinga S, C raidžių pavidalo bei zoomorfiniai motyvai, įvairios ataugos, reljefiniai paviršiai, metalo juodinimas.

IŠVADOS

1. V a. antrojoje pusėje – VI a. baltų gentys patyrė gana ryškia didžiojo tautų kraustymosi kultūrinę įtaką, kuri pasireiškė ir papuošalų ornamentikoje.

2. V a. antrojoje pusėje – VI a. baltų gentys pradėjo naudoti geometrinius motyvus, tokius kaip pusapskritimį, koncentrinis pusapskritimius, trikampius su įvairiais, būdingais V–VI a. papildymais viduje, taip pat C, S raidžių pavidalo motyvus bei X ir dvidubio X motyvus, svastiką. Šie motyvai būdingi ir kitoms didžiojo tautų kraustymosi Europos tautoms. Išvardyti motyvai Europoje pasiro-dė kiek anksčiau nei IV/V a. ir išnyko VI/VII a.

3. Iš V a. antrojoje pusėje – VI a. baltų naudotų geometrinių motyvų vėles-niais laikais išliko tik trikampio ir X motyvai. VII–XII a. jie tapo pagrindiniais geometrinio baltų genčių ornamento elementais. Į baltų genčių IX–XII a. orna-mento struktūrą įsiliejo lygiakryžmis kryžius ir svastika.

4. V–VI a. baltų genčių dekorui būdingas „žvaigždės“ motyvas, kaip kultūrinė įtaka perimtas iš Sosdala stiliaus.

5. Transformuotais pavidalais baltų genčių ornamentiką pasiekė lokalių Euro-pos IV a. vidurio – V a. stilių puošybos elementai (Sosdala, Šjurupo, Nydamo, Vysbadeno, Unterzybenbruno, Jutiškasis A), kurie matomi dalyje papuošalų ir buities daiktų.

6. Iš Skandinavijos į baltų gentis atkeliavo realistiniai zoomorfiniai įvaizdžiai, kaip vėlyvosios Romos laikų kultūrinė įtaka, sumišusi su germanų ir šiaurės ger-manų meninėmis tradicijomis. Jie buvo įkomponuoti į geriamųjų ragų apkalų dekorą.

7. V a. antrojoje pusėje baltų archeologinėje medžiagoje atsirado pirmieji abstraktūs zoomorfiniai motyvai.

8. V a. antrojoje pusėje – VI a. pagrindiniu baltų genčių papuošalų puošybos būdu tapo kalstymas įvairiais spaudais. Šio laikotarpio naujovė – papuošalai rel-jefiniu paviršiumi. Taip pat išplito sidabriniai, sidabriniai juodinti bei auksuoti dirbiniai. Nuo V–VI a. baltų gentys papuošalus pradėjo dengti kalstytomis balto metalo plokštelėmis.

Gauta
2000 03 23

Nuorodos

¹ A. Tautavičius, *Vidurinis geležies amžius Lietuvoje (V–IX a.)*. Vilnius, 1996, p. 44–45, pav. 1.

² E. Jovaiša, Nemuno deltos kapinynų tyrinėjimų istorija, *Nemuno delta. Tyrinėjimai ir atradimai*. Dauglaukis, 1991.

³ M. Michelbertas, Vakarų Lietuvos apgyvendinimas senajame geležies amžiuje ir kai kurie šio regiono etninės kultūros klausimai, *Vakarų baltų archeologija ir istorija*. Klaipėda, 1989, p. 13–21; V. Šimėnas, Nauji V a. pab. – VI a. pradžios laidojimo papročiai Nemuno žemupyje, *Ikikrikščioniškosios Lietuvos kultūra*. Vilnius, 1992, p. 23–35; idem., Etnokultūriniai procesai Vakarų Lietuvoje I m. e. tūkstantmečio viduryje. Vilniaus universitetas. Humanitarinių mokslų srities istorijos krypties daktaro disertacija. Vilnius, 1993; Pajūrio, Nemuno žemupio ir Vidurio Lietuvos kapinynai I m. e. tūkstantmečio pirmoje pusėje, *Vidurio Lietuvos archeologija*. Vilnius, 1994, p. 10–20.

⁴ E. Gudavičius, Baltų gentys ir jų arealai. 1. Rašytiniai šaltiniai apie to meto baltus, *Lietuvių etnogenėzė*. Vilnius, 1987, p. 124–127.

⁵ W. Gaerte, *Urgeschichte Ostpreussens*. Königsberg, 1929; J. Okulicz, *Pradzieje ziem pruskich od późnego paleolitu do VII w. n. e.*, Wrocław, Warszawa, Kraków, Gdańsk, 1973; *LAA*, Vilnius, 1978; *LAB*, Vilnius, 1961; *LPA*, Rīga, 1974; A. Tautavičius, Taurapilio „kunigaikščio“ kapas, *LA*, Vilnius, 1981, t. 2, p. 18–43; L. Vaitkunsienė, *Sidabras senovės Lietuvoje*. Vilnius, 1981; idem., Pagrybio kapinynas, *LA*, Vilnius, 1995, t. 13, V. Kazakevičius, Plinkaigalio kapinynas, *LA*, Vilnius, 1993, t. 10.

⁶ V. Šimėnas, Nauji V a. pab. – VI a...; Etnokultūriniai procesai Vakarų Lietuvoje...; Pajūrio, Nemuno žemupio ir Vidurio Lietuvos kapinynai...; Sidabro amžius Lietuvoje, *Krantai*, 1994 lapkritis–gruodis, p. 6–13; Prūsų archeologija, *Užmirštieji prūsai*. Archeologija, istorija, padavimai ir turistiniai maršrutai, Vilnius, 1999, p. 11–115.

⁷ V. Šimėnas, Sidabro amžius Lietuvoje...; V. Kazakevičius, Unikalus V a. pab. geriamasis ragas iš Plinkaigalio (Kėdainių raj.) kapinyno, *MADA*. 1981, t. 3 (76), p. 81–91; A. Simniškytė, Geriamieji ragai Lietuvoje, *LA*, Vilnius, 1998, t. 15, p. 185–245.

⁸ A. Bitner-Wróblewska, Zapinki z gwiazdista i łopatkowatą nóżką z południowo wschodnich wybrzeży Bałtyku, *WA*, 1986–1990, t. LI; z. 1. s. 49–86.

⁹ A. Bitner-Wróblewska, The Southeastern Baltic Zone and Scandinavia in the Early Migration Period, *Barbaricum* 92. Warszawa, 1992, t. 2, s. 245–277.

¹⁰ L. Vaitkunsienė, Archeologiniai duomenys apie gyvulių kultą žemaičių religijoje (m. e. I tūkstantmečio viduryje), *MADA*, 1985, t. 3(92), p. 69–83; idem, Mitologiniai ir ritualiniai simboliniai m. e. I tūkstantmečio vidurio Lietuvos metalo plastikoje (2. Kosmogoniniai vaizdiniai), *MADA*, 1987, t. 4(101), p. 44–56; Pagrybio kapinynas...; V. Šimėnas, Sidabro amžius Lietuvoje...; Кулаков В. И., Звериноголовые фибулы балтов (V–VII в. в.), *Советская археология*, 1990, № 2, с. 206–215; A. Bliujienė, *Vikingų epochos kuršių papuošalų ornamentika*, Vilnius, 1999, p. 56–64.

¹¹ B. Salin, *Die Altgermanische Thierornamentik*, Stockholm, 1904.

¹² N. Åberg, *Ostpreussen in der Völkerwanderungszeit*, Uppsala, 1919.

¹³ M. Corsten, *Die stempelverzierten Metallgegenstände der Merowingerzeit*, München, 1995.

¹⁴ *LLM*, Vilnius, 1958; *LAB*, 1961; W. Gaerte, *Urgeschichte Ostpreussens...*; R. Šnore, Dzelzs laikmeta latviešu rotas adatas, *Latviešu aizvēstures materiāli*, Rīga, 1930, p. 39–108; J. Puzinas, *Naujausių proistorinių tyrinėjimų duomenys*. 1918–1938 metų Lietuvos proistorinių tyrimų apžvalga, Kaunas, 1938; M. Michelbertas, *Senasis geležies amžius Lietuvoje*, Vilnius, 1986; *LPA*, 1974; A. Tautavičius, Vidurinis geležies...

¹⁵ O. Navickaitė-Kuncienė, Reketės kapinynas, *LAP*, Vilnius, 1968, p. 176, pav. 24: 1f; J. Stankus, Kairėnėlių plokštinis kapinynas, *LA*, Vilnius, 1984, t. 3, p. 68, pav. 7: 5, 10.

¹⁶ A. Bliujienė, J. Petrauskienė, II–XV a. alavuoti papuošalai Lietuvoje, *Mokslas ir gyvenimas*, 1989, Nr. 11, p. 34–35.

¹⁷ R. Volkaitė-Kulikauskienė, K. Jankauskas, Iš senosios lietuvių amatininkystės istorijos, *LA*, Vilnius, 1992, t. 8, p. 139–140, pav. 3–4, lent. 1.

- ¹⁸ M. Michelbertas, *Paragaudžio pilkapynas*, Vilnius, 1997, p. 37.
- ¹⁹ J. Antoniewicz, *Bałtowie zachodni w V w. p. n. e. – V w. n. e.*, Osztyn, Białystok, 1979, s. 184.
- ²⁰ M. Corsten, *Die stempelverzierten Metallgegenstände...*, lent. 19.
- ²¹ K. Andersson, *Romartida guldsmede i Norden III. Övriga smycken teknisk analys och verkstadsgrupper*, Uppsala, 1995, pav. 201: 30, 32, 35–48.
- ²² M. Michelbertas, *Paragaudžio...*, p. 90, 118, pav. 23: 3, 72.
- ²³ J. Okulicz, *Pradzieje ziem pruskich...*, pav. 177: c, 183: b.
- ²⁴ Idem, pav. 176: b–c, f.
- ²⁵ O. Almgren, *Studien über nordeuropischen Fibelformen der ersten nachchristlichen Jahrhunderte*, Stockholm, 1897, lent. II: 41–42, lent. III: 52, 55, 62, lent. V: 119.
- ²⁶ A. Astrauskas, M. Bertašius, *Marvelės kapinyno tyrinėjimai*, LII, f. 1, b. 2213–2216.
- ²⁷ K. Andersson, *Romartida guldsmede...*, pav. 201: 28, 33–34; M. Corsten, *Die stempelverzierten Metallgegenstände...*, lent. 19.
- ²⁸ B. Salatkienė, *Kalnelių archeologiniai paminklai*, LA, Vilnius, 1998, t. 15, p. 154, pav. 56.
- ²⁹ A. Tautavičius, *Taurapilio „kunigaikščio“...*, pav. 19–20; V. Kazakevičius, *Plinkaigalio kapinynas...*, pav. 136.
- ³⁰ R. Šnore, *Dzelzs laikmeta latviešu...*, tab. III: 4, 10; W. Nowakowski, *Die Funde der römischen Kaiserzeit und der Völkerwanderungszeit aus Masuren*, *Museum fr Vor-Und Frhgeschichte*, Mainz am Rhein, 1999, pav. 29: 649–650.
- ³¹ W. Gaerte, *Urgeschichte Ostpreussens...*, pav. 117.
- ³² *LLM*, 1958, pav. 90–91, 136–137; M. Michelbertas, *Senasis geležies...*, pav. 13.
- ³³ K. Andersson, *Romartida guldsmede...*, pav. 201: 51.
- ³⁴ A. Tautavičius, *Taurapilio „kunigaikščio“...*, p. 30, pav. 31.
- ³⁵ J. E. Forsander, *Provinzialrömisches und Germanisches Stilstudien zu den schonischen Funden von Sösdala und Sjörup*, *Meddelanden från Lunds Universitets Historiska Museum*, Lund, 1937, p. 183–272; J. Werner, *Zu einer elbgermanischen Fibel des 5. Jahrhunderts aus Gaukönigshofen*, *Ldkr. Würzburg. Ein Bertrag zu den Fibel vom „Typ Wiesbaden“ und zur Punzornamentik*, *Bayerische Vorgeschichtsblätter*, Jahrgang 46, München, 1981, p. 225–254.
- ³⁶ K. Andersson, *Romartida guldsmede...*, pav. 201: 56.
- ³⁷ M. Corsten, *Die stempelverzierten Metallgegenstände...*, lent. 19.
- ³⁸ J. Okulicz, *Pradzieje ziem pruskich...*, p. 182, pav. 178: d.
- ³⁹ L. Vaitkunsienė, *Mitologiniai ir ritualiniai simboliniai...*, p. 50.
- ⁴⁰ O. Almgren, B. Nerman, *Die Ältere Eisenzeit Gotlands*, Stockholm, 1923. H. 2, S. 82; E. Knape, *The Magic of the Gold*, Stockholm, 1994, p. 20.
- ⁴¹ A. Tautavičius, *V–VIII a. nuokamieniai smeigtukai*, *LAA*, t. IV, p. 78–79, Žem. 45: 1.
- ⁴² A. Simniškytė, *Geriamieji ragai...*, pav. 46: 5.
- ⁴³ B. Salin B, *Die Altgermanische Thierornamentik...*; K. Andersson, *Romartida guldsmede...*, M. Corsten, *Die stempelverzierten Metallgegenstände...*
- ⁴⁴ R. Šnore, *Dzelzs laikmeta latviešu...*, tab. III.
- ⁴⁵ *LLM*, 1958, pav. 96, 118.
- ⁴⁶ A. Bliujienė, *Vikingų epochos kuršių...*, p. 41–43.
- ⁴⁷ J. Okulicz, *Pradzieje ziem pruskich...*, pav. 206: a, m; B. И Кулаков, *Пруссы (V–XIII вв.)*, Москва, 1994, p. 16, pav. 3.
- ⁴⁸ A. Dziarnovičius, A. Kviatkouskaja, „Svastika“ kaip kosmologinis simbolis ir etninis požymis, *Liaudies kultūra*, 1999, Nr. 3, p. 49–52.
- ⁴⁹ *LLM*, 1958, pav. 356.
- ⁵⁰ A. Tautavičius, *Požerės plokštinis kapinynas*, LA, Vilnius, 1984, t. 3, pav. 14: 3–4.

- ⁵¹ J. E. Forsander, *Provinzialrömisches und Germanisches...*, p. 183–272.
- ⁵² A. Bliujienė, Lokalių Europos stilių įtaka I tūkstantmečio vidurio baltų genčių ornamentikai. Iš baltų kultūros istorijos. Vilnius, 2000, p. 102–105.
- ⁵³ *LPA, LPA...*, tab. 50: 8; 52: 5; 53: 19–26.
- ⁵⁴ Idem, 1974, tab. 49:4, 19; 56: 1; 59: 8–9; 60: 17–18.
- ⁵⁵ R. Rimantienė, *Lietuva iki Kristaus*, Vilnius, 1995, p. 155–158, pav. 135–136, 138: a, 139; A. Girininkas, *Baltų kultūros ištakos*, Vilnius, 1994, p. 239–241, pav. 279; .I. Loze, *Akmens laikmeta mąksla austrumbaltija*, Rīga, 1983, pav. 44–47.
- ⁵⁶ J. V. S. Megaw, *Art of the European Iron Age. A study of the Exclusive Image*. London, 1970, p. 264–271, pav. 1, 4.
- ⁵⁷ O. Almgren, *Studien über nordeuropäischen...*, lent. X: 222, 229–230; *Reallexikon der germanischen Altertumskunde*, Band 8, Lieferung 5/6, Berlin–New York, 1994, pav. 112: 6; A. K. Амброз, Фибулы юга европейской части СССР, *Археология СССР*. Свод археологических источников. Москва, 1966. Вып. Д 1–30, lent. 15: 14–18.
- ⁵⁸ *Reallexikon der germanischen Altertumskunde...*, p. 568–573, pav. 162, 166: 1–2, 167.
- ⁵⁹ S. Hawkes Chadwick S, The Jutish Style A. A Study of Germanic Animal Art in Southern England in the Fifth Century A. D. *Archaeologia or Miscellaneous Tracts. Relating to Antiquity*, *Archaeologia*. 1961, vol. 98, p. 29–74.
- ⁶⁰ B. Migotti, Evidence for Christianity in Roman Southern Pannonia (Northern Croatia). A Catalogue of finds and sites, *BAR International Series 684*, 1977.
- ⁶¹ J. Okulicz, *Pradzieje ziem pruskich...*, p. 363, pav. 166: b.
- ⁶² A. Tautavičius, Palangos kapinynas, *LAP*, 1968, p. 130–133, pav. 14: 4.
- ⁶³ A. Kokowski, *Archeologia gotów. Goci w kotlinie Hrubieszowskiej*, Lublin, 1999, lent. 1, p. 87, pav. 47.
- ⁶⁴ J. Okulicz, *Pradzieje ziem pruskich...*, pav. 246: d.
- ⁶⁵ L. Vaitkunsienė, *Pagrybio kapinynas...*, p. 120, 169, pav. 169, 230–231.
- ⁶⁶ V. Kazakevičius, *Plinkaigalio kapinynas...*, pav. 209–212.
- ⁶⁷ A. Simniškytė, *Geriamieji ragai...*, pav. 20–21: 1.
- ⁶⁸ I. Vaškevičiūtė, Jauneikių (Joniškio raj.) V–XI a. kapinynas (4. Krūtinės papuošalai), *MADA*, t. 2(99), p. 34–35, pav. 5: 2.
- ⁶⁹ W. Gaerte, *Urgeschichte Ostpreussens...*, pav. 122: d.
- ⁷⁰ J. Antoniewicz, *Batowie zachodni...*, p. 175–176.
- ⁷¹ L. Vaitkunsienė, *Pagrybio kapinynas...*, p. 134–135, 170, pav. 197, 232.
- ⁷² J. E. Forsander, *Provinzialrömisches und Germanisches...*, pav. 1.
- ⁷³ M. Corsten, *Die stempelverzierten Metallgegenstände...*
- ⁷⁴ S. Hawkes Chadwick S, The Jutish Style A..., p. 137, pav. 2.
- ⁷⁵ Ю. В. Кухаренко, Качинской находке V в., *Древности эпохи великого переселения народов V–VIII веков*, Москва, 1982, с. 241, рис. 4: 1, 5: 1.
- ⁷⁶ A. Cholodinska, Kukių (Mažeikių r.) senkapio ir gyvenvietės tyrinėjimai 1973 m., *AETL 1972 ir 1973 metais*, Vilnius, 1974, pav. 12); *LLM*, 1966, pav. 31; *LPA*, 1974, tab. 59: 13.
- ⁷⁷ J. Okulicz, *Pradzieje ziem pruskich...*, p. 429, pav. 209: R. Madyda-Legutko, Próba rekonstrukcji pasów z metalowymi częściami na obszarze środkowoeuropejskiego Barbaricum w okresie wpływów rzymskich i we wczesnej fazie okresu wendrówek ludów, *Przeglad Archeologiczny*, 1983, Wrocław, 1984, t. 31, pav. 8: 9.
- ⁷⁸ J. Antoniewicz, *Batowie zachodni...*, p. 175; A. Gimbutienė, *Baltai priešistoriniais laikais*, Vilnius, 1985, p. 92, pav. 53: 2–3; W. Nowakowski, *Die Funde der römischen...*, p. 49.
- ⁷⁹ J. Okulicz, *Pradzieje ziem pruskich...*, pav. 195: d–f.
- ⁸⁰ W. Nowakowski, *Die Funde der römischen...*, p. 23, 49, pav. 13: 304.
- ⁸¹ V. Kazakevičius, *Plinkaigalio kapinynas...*, p. 131–136, pav. 209–213.

⁸² O. Almgren., B. Nerman, *Die ältere Eisenzeit Gotlands...*, p. 82; 27 K. Andersson, *Romartida guldsmede...*, 201: 59; M. Corsten, *Die stempelverzierten Metallgegenstände...*, pav. 10; A. Simniškytė, *Geriamieji ragai...*, pav. 21: 1, 23: 1–2.

SUTRUMPINIMAI

MUZIEJAI

KrM – Kretingos muziejus.

LNM AR – Lietuvos nacionalinis muziejus, Archeologijos skyrius, Vilnius.

LNM AR F – Lietuvos nacionalinio muziejaus Archeologijos skyriaus fototeka

LNM AR K – Lietuvos nacionalinio muziejaus Archeologijos skyriaus kartoteka

VDKM – Vytauto Didžiojo karo muziejus, Kaunas.

ĮSTAIGOS

LII. f. 1 – Lietuvos istorijos institutas, fondas Nr. 1

LEIDINIAI

AETL – Archeologiniai ir etnografiniai tyrinėjimai Lietuvoje. Vilnius.

LA – Lietuvos archeologija. Vilnius.

LAA – Lietuvos TSR archeologijos atlasas. Vilnius.

LAB – Kulikauskas Pr., Kulikauskienė R., Tautavičius A., Lietuvos archeologijos bruožai. Vilnius, 1961.

LAP – Lietuvos archeologiniai paminklai, Lietuvos pajūrio I–VII a. kapinynai. Vilnius, 1968.

LPA, 1974 – Latvijas PSR archeoloija. Rīga.

LLM, 1958 – Kulikauskienė R., Rimantienė R., Lietuvių liaudies menas. Senovės lietuvių papuošalai. I knyga. Vilnius, 1958.

LLM, 1966 – Lietuvių liaudies menas. Senovės lietuvių papuošalai. Kn. Vilnius, 1966.

MADA – Lietuvos TSR mokslų akademijos darbai, A serija.

WA – Wiadomości archeologiczne.

atsit. rad. – atsitiktinis radinys

k. – kapas

š – šaltiniai

tir. – tirta

Audronė Bliujienė

THE MAIN ORNAMENTATION FEATURES OF THE BALTIC TRIBES IN THE MIDDLE OF THE FIRST MILLENNIUM (GEOMETRIC AND REALISTIC ANIMAL MOTIFS)

S u m m a r y

In the second half of the fifth and sixth centuries, the Baltic tribes fell under a strong cultural influence of the Migration period, which was reflected in the patterns and style of ornaments. During that period the Baltic tribes introduced geometric motifs of a semicircle, concentric circles, a triangle, C and S shaped motifs, an X and a double X

and a swastika. The triangle motif of the period is characterized by diverse augmenting elements (Table I: III 1–17). Some of the triangle motifs are transformed into a linden-tree leaf shape (Table I: III 17). These were the motifs characteristic also of other Migration period peoples, but in Europe such ornamentation patterns occurred earlier, in the fourth–fifth centuries, and disappeared in the sixth–seventh centuries. The fifth and sixth centuries saw the Baltic tribes to introduce a star motif into their ornamentation system, which was a cultural influence of the Sösdala style (Table 1:VI, Fig. 7). More complex and varied star motifs were more typical of Western Balts.

The ornamentation style of the Baltic tribes was impacted by a transformed form of the elements in the local styles (Sösdala, Sjörup, Nydam, Wiesbaden, Untersiebenbrunn, Jutish A) of the mid-fourth and fifth centuries. Of all geometric motifs used by the Baltic tribes in the period of the second half of the fifth and sixth centuries, only a triangle and X motifs survived into the later centuries, to become the main elements in geometric ornamentation by the Baltic tribes in the sixth–seventh centuries. The scheme of the Baltic ornamental patterns of the ninth–eleventh centuries assimilated an equilateral cross and a swastika.

Realistic zoomorphic designs incorporated into decoration schemes of metal bindings for drinking horns was a late Roman influence which reached the Baltic tribes via Scandinavia and was fused with Germanic and Nordic traditions. During the second half of the fifth and sixth centuries, the main Baltic tribes' method of decoration of their ornaments became chasing with different stamps. This period saw ornaments with relief surface to appear; silversmith, gilt silver and silver nielloed works became common. Since the fifth–sixth centuries, the Baltic tribes started covering their ornaments with white chased metal plates.

Translated by Irena Jomantienė