

## NEOLITIZACIJOS PROCESO YPATUMAI LIETUVOJE

---

**Algirdas Girininkas**

*Lietuvos istorijos institutas, Kražių g. 5, LT-2001 Vilnius, Lietuva*

---

### ĮVADAS

Labai svarbiu ir diskutuotinu klausimu Lietuvos proistorės tyrinėjimuose išlieka gamybinio ūkio atsiradimas ir susiformavimas, kuris įvardijamas neolitizacijos procesu. Neolitas ir jo metu vykę ūkiniai, visuomeniniai procesai Šiaurės ir Šiaurės Rytų Europoje proistorės tyrinėtojų suprantami skirtingai. Neolitizacijos procesas Vakarų Europos archeologijoje įvardijamas kaip perėjimas prie gamybinio ūkio, todėl proistorės tyrinėtojai neolitinėmis agrarinio neolito bendruomenes vadina tik tas, kurių ūkio pagrindą sudarė žemdirbystė ir gyvulininkystė.

Rytų Europoje, taip pat ir Lietuvoje, greta žemdirbių ir gyvulių augintojų gyvenusios medžiotojų bei žvejų bendruomenės įvardijamos miškų neolito bendruomenėmis, kuriose pasisavinamasis ūkis – žvejyba ir medžioklė – išsilaikė daug ilgiau nei Vakarų ar Vidurio Europoje. Lietuvoje ir visame Rytų Pabaltijyje neolito pradžios lemiančiu požymiu buvo laikoma keramikos indų gamyba bei naujos akmens apdirbimo technologijos. Straipsnyje, remdamiesi naujausių neolito–ankstyvojo bronzos amžiaus tyrinėjimų duomenimis, mėginsime nustatyti neolitizacijos proceso ypatumus Lietuvoje, gamybinio ir pasisavinamojo ūkio vystymosi dėsningumus, agrarinio ir miškų neolito bendruomenių pokyčius socialinės struktūros ir ideologijos plotmėje.

### NEOLITIZACIJOS MODELIAI

Lietuvos teritorija neolito laikotarpiu buvo ties miškų ir agrarinio neolito bendruomenių apgyvendintų teritorijų riba. Ankstyvojo neolito pabaigoje ir viduriniame neolite į pietryčius nuo dabartinės Lietuvos teritorijos gyveno agrariniam neolitui priskiriamos Piltuvėlinių taurių, vėlyvajame neolite į pietus ir pietvakarius – Rutulinių amforų bei Virvelinės keramikos kultūrų bendruomenės. Pastaruoju metu nustatyta, kad vėlyvojo neolito Rutulinių amforų ir Virvelinės keramikos kultūrų bendruomenės jau gyveno tarp vietinių Vėlyvosios Narvos kultūros gyventojų<sup>1</sup>. Todėl neolito–ankstyvosios bronzos laikotarpiu Lietuvos proistorės

---

<sup>1</sup> D. Brazaitis, Rutulinių amforų kultūra Lietuvoje – reiškinys ar epizodas?, *Lietuvos archeologija*, Vilnius, 2002, t. 23, p. 29–40.

tyrimo klausimų spektre iškyla labai svarbios problemos rekonstruojant to meto bendruomenių ūkinės veiklos modelius.

Lietuvoje išskiriami trys neolitizacijos modeliai:

- deminė difuzija (gyvulių augintojų ir žemdirbių atsikraustymas į žvejų ir medžiotojų gyvenamąsias vietas);
- kultūrinė difuzija (kaimyninių genčių įtaka);
- savarankiški neolitizacijos židiniai (gyvulių prijaukinimas ir augmenijos selekcija vietoje).

Pirmasis neolitizacijos modelis jau nuo XX a. vidurio buvo siejamas su Virvelinės keramikos, o vėliau ir su Rutulinių amforų kultūrų įtaka Rytų Pabaltijyje. Neolito laikotarpio archeologinės-osteologinės medžiagos analizė rodo, kad gamybinio ūkininkavimo pradžia siekia ankstesnius nei Virvelinės keramikos ar Rutulinių amforų kultūrų pasirodymo Rytų Pabaltijyje laikus<sup>2</sup>. Manoma, kad pradiname gamybinio ūkio etape, bendraujant su piečiau gyvenusiomis agrarinio neolito kaimyninėmis bendruomenėmis, svarbesnė buvo kultūrinės difuzijos reikšmė. Lietuvos teritorijoje pasirodė pirmieji naminiai gyvuliai – ožkos ir avys, kurių natūrali kiltis yra ne miškų zonos teritorija.

Gamtinės aplinkos tyrinėtojai nustatė, kad kultūrinių augalų žiedadulkės jau aptinkamos ankstyvojo–vidurinio neolito sluoksniuose<sup>3</sup>, vėliau palengva jų daugėjo. Palinologiniais tyrimais nustatyta, kad ankstyvojo–vidurinio neolito laikotarpiu Pietryčių Lietuvos teritorijoje, kur gyveno Dubičių, Nemuno kultūrų gyventojai, atsiranda pirmosios javų (antropochorų) žiedadulkės<sup>4</sup>. Kultūrinių augalų pasirodymas Lietuvos teritorijoje buvo susijęs su kaimyninėmis gentimis.

Dėl piečiau gyvenusių agrarinio neolito kaimyninių genčių įtakos vykusį lėtą perėjimą prie gamybinio ūkio Rytų Pabaltijyje nurodė M. Zvelebil ir P. Rowley-Conwy dar 1984 metais<sup>5</sup>.

Deminė difuzija neolitizacijos procese akivaizdi vėlyvajame neolite, kai Lietuvos teritorijoje pasirodė Rutulinių amforų ir Virvelinės keramikos kultūrų bendruomenės. Šiuo laikotarpiu agrarinio ir miškų neolito bendruomenės gyveno šalia viena kitos, todėl pastarosios gyventojams gamybinio ūkio poveikis buvo ypač ryškus.

Savarankiški neolitizacijos židiniai Lietuvos teritorijoje galėjo atsirasti ankstyvajame neolite gyventojams pritaikius uždelstos ūkinės gražos sistemą: prisijaukinant šernus, taurus, deginant miškus, kad išdegintose vietose augtų naudingos augalų rūšys, statant techninius įrenginius, užtvartas, žuvims gaudyti.

<sup>2</sup> L. Daugnora, A. Girininkas, *Osteoarcheologija Lietuvoje*, Vilnius, 1996.

<sup>3</sup> M. Stančikaitė, M. Kabailienė, T. Ostrauskas and R. Guobytė, Environment and man around Lakes Dūba and Pelesa, SE Lithuania, during the Late Glacial and Holocene, *Geological Quarterly*, Warszawa, 2002, vol. 46(4), p. 391–409.

<sup>4</sup> M. Stančikaitė, *Gamtiniai ir žmogaus veiklos sąlygoti aplinkos pokyčiai Lietuvos teritorijoje vėlyvajame ledynmetyje ir holocene* (daktaro disertacijos santrauka), Vilnius, 2000, p. 25.

<sup>5</sup> M. Zvelebil, P. Rowley-Conwy, Transition to farming in Northern Europe: a hunter-gatherer perspective, *Norwegian archaeological Review*, Oslo, 1984, vol. 17(2), p. 104–128.

## NEOLITIZACIJOS PROCESAS

Pasitelkę naujausius archeologinius, osteologinius bei palinologinius tyrimų duomenis galime nustatyti neolitizacijos pradžią, ankstyviausių gyvulių augintojų-žemdirbių bendruomenių atsiradimą, jų santykius su žvejų ir medžiotojų bendruomenėmis.

Naminių gyvulių prijaukinimas ir javų sukultūrinimas Europoje paplito iš Artimųjų Rytų – Viduržemio jūros rytinių pakrančių. Apie VIII–VII tūkst. pr. Kr. žemdirbių bendruomenės atsirado Anatolijoje ir Balkanuose.

VI tūkst. pr. Kr. viduryje Dunojaus aukštupyje susiformavo gyvulių augintojų ir žemdirbių Linijinės-juostinės keramikos kultūra, kuri V tūkst. pr. Kr. pradžioje išplito Šiaurinės Europos derlingose žemėse – didžiųjų upių slėniuose. V tūkst. pr. Kr. vėlyvajai Linijinės-juostinės kultūrai priklausantys Lengyjelio-Polgaro kultūros žmonės pasiekė Vyslos vidurupį.

Vidurinio neolito Piltuvėlinių taurių agrarinio neolito bendruomenės gyveno arčiausiai dabartinės Lietuvos teritorijos. Esama duomenų, kad pavienės bendruomenės buvo pasiekusios net Rytų Latvijos teritoriją<sup>6</sup>. Vėliau vėlyvojo agrarinio neolito Rutulinių amforų ir Virvelinės keramikos kultūrų bendruomenės Lietuvos teritorijoje gyveno tarp miškų neolito gyventojų.

Pradedant VI tūkst. pabaiga minėtų kultūrų gyventojai su Lietuvos teritorijoje gyvenusiais miškų neolito gyventojais tikriausiai palaikydavo glaudesnius ryšius – tai pastebima Lietuvoje ir kaimyninėse teritorijose tyrinėtų ankstyvojo neolito paminklų medžiagoje.

Dabartinėje Kaliningrado teritorijoje ankstyvojo neolito Zedmar A gyvenvietės žmonės jau augino gyvulius, kuriuos išgijo iš dabartinės Lenkijos teritorijoje gyvenusių Piltuvėlinių taurių kultūros genčių<sup>7</sup>. Neginčijamais faktais reikėtų laikyti ankstyvojo neolito Riigikūla III<sup>8</sup>, Kõnnu<sup>9</sup>, (Estija), Daḅki-9<sup>10</sup> (Šiaurės Lenkija, pajūris) gyvenvietėse ir, matyt, vėlyvojo mezolito Donkalnio kapuose Nr. 4 ir 7 (L. Daugnoros tyrimų duomenys, Lietuva) aptiktus naminių gyvulių kaulus ir dantis. Nors kol kas ir neįtikėtina, tačiau pavienių gyvulių kaulų radiniai vėlyvojo mezolito ir ankstyvojo neolito gyvenvietėse gali būti įvairių ryšių su Vidurio arba Pietų Europos gyventojais išdava.

<sup>6</sup> I. Loze, Piltuvkausu kultūras keramikas atradumi Lubāna ezera mitrzemē, *Arheoloģija un etnografija*, Rīga, t. 2003, XXI, lpp. 75–80.

<sup>7</sup> V. I. Timofeev, G. I. Zaitseva, G. Possnert, The Radiocarbon Chronology of Zedmar neolithic Culture in the South-Eastern Baltic Area, *Światowit*, Warszawa, 1994, t. XXXIX, p. 130–131; В. И. Тимофеев, Памятники типа Цедмар, *Археология. Неолит северной Евразии*, Москва, 1996, с. 162–165.

<sup>8</sup> Н. Н. Гурина, Из истории древних племен западных областей СССР, *Материалы и исследования по археологии СССР*, Ленинград, 1967, Нр.144, p. 161, 162.

<sup>9</sup> L. Lõugas, *Post-glacial development of vertebrate fauna in Estonian water bodies. A palaeozoological study*, Tartu, 1997, p. 67; K. Jaanits, Die mesolithischen Siedlungsplätze mit feuersteininventar in Estland, *Veröffentlichungen des Museums für Ur- und Frühgeschichte*, Potsdam, 1981, Band 14/15, 1980, p. 389–399.

<sup>10</sup> J. Ilkiewicz, From Studies in Cultures of the 4th Millennium BC in the Central Part of Polish Coastal Area, *Przegląd Archeologiczny*, Wrocław, Warszawa, Kraków, Gdańsk, 1989, t. 36, p. 17–55.

Ankstyvojo neolito laikotarpiu Pietų Lietuvoje pasirodė ir pirmosios javų *Cerealia* žiedadulkės, aptiktos Dubos ir Pelesos ežerų sedimentaciniuose sluoksniuose, kurie  $^{14}\text{C}$  datuojami 6500–5900 BP laikotarpiu<sup>11</sup>. Piečiau Ščaros upės (Nemuno intakas), prie Sditovo miestelio (Vakarų Baltarusija), tuo pat metu rasta *Cerealia* žiedadulkių<sup>12</sup>. Lietuvos palinologų tyrimų duomenimis, kaip tik šiuo laikotarpiu Pietryčių ir Rytų Lietuvoje atsiranda ne tik pavienių *Cerealia* (javų), bet ir *Avena* (avižų) žiedadulkių<sup>13</sup>. Pasak palinologų, javai subrandina ir išbarsto labai mažai žiedadulkių, todėl ir nedidelis jų kiekis patvirtina plintančią žemdirbystę<sup>14</sup>. Javų auginimą turėtų lydėti pūdimams būdingų augalų plitimas, tačiau tokių augalų Pietų Lietuvoje ankstyvojo ir vidurinio neolito riboje neaptinkama. Taigi įdirbtų didesnių žemės plotų tuo metu dar nebuvo. Vadinasi, ankstyvojo neolito laikotarpiu Dubičių kultūros žmonės, auginami javus, dar tik eksperimentavo.

Analogišku laikotarpiu, maždaug 300 metų anksčiau nei Pietų Lietuvoje, gamybinis ūkis atsirado ir Pietų Skandinavijoje<sup>15</sup> bei Danijoje<sup>16</sup>.

Gyvulininkystė turėjo pakeisti atskirų giminių kilnojimosi pobūdį ir vietą: reikėjo ieškoti ne tik medžiojimui patogių vietų, bet ir paruošti pievas ganykloms. Šiuos pokyčius patvirtina pagausėję ruderaliniai augalai prie vandens gyvenusių žmonių aplinkoje<sup>17</sup>. Vadinasi, apie gyvenvietes plito pievos.

Ankstyvajame neolite žmonių poveikis gyvenamajai aplinkai labai sustiprėjo. Miškų apie gyvenvietes deginimas, pakitusi augalijos sudėtis išdeginiose vietose rodo, kad žmonės keitė aplinką formuodami laukus, kuriuose galėtų auginti ir ganyti gyvulius, kultivuoti ir eksperimentuoti su pirmaisiais kultūriniais augalais. Šie žmonių veiksmai galėjo būti pirmieji parengiamieji žingsniai pereinant prie žemdirbystės ir gyvulininkystės.

Pastarųjų metų archeologiniai, osteologiniai bei palinologiniai tyrinėjimai rodo, kad Rytų Pabaltijyje neolito pradžią galima sieti ne tik su keramikos naudojimu, bet ir su pokyčiais kitose gamybinio ūkio šakose<sup>18</sup>. Ankstyvojo neolito pa-

<sup>11</sup> M. Stančikaitė, M. Kabailienė, T. Ostrauskas and R. Guobytė, *ibid.*, p. 405–406.

<sup>12</sup> В. П. Зерницкая, Г. И. Симакова, И. Д. Павлова, Признаки хозяйственной деятельности человека в пыльцевых спектрах голоцена Беларуси, *Гісерычна-Археалагічны зборнік*, Мінск, 2001, Нр. 16, с. 9.

<sup>13</sup> M. Kabailienė, A. Grigienė, Vegetation and signs of human economic activities in the environs of Lake Kretuonas during middle and late Holocene, *Geologija*, 1997, Nr. 21, p. 47; M. Stančikaitė, *op. cit.*, p. 21, 25.

<sup>14</sup> K. E. Behre, The interpretation of anthropogenic indicators in pollen diagrams, *Polen and Spores*, 1981, t. 23(2), p. 230.

<sup>15</sup> S. Welinder, Pre-Neolithic Farming in the Scandinavian Peninsula, *Harvesting the Sea, Farming the Forest*, Sheffield, 1998, p. 165–173.

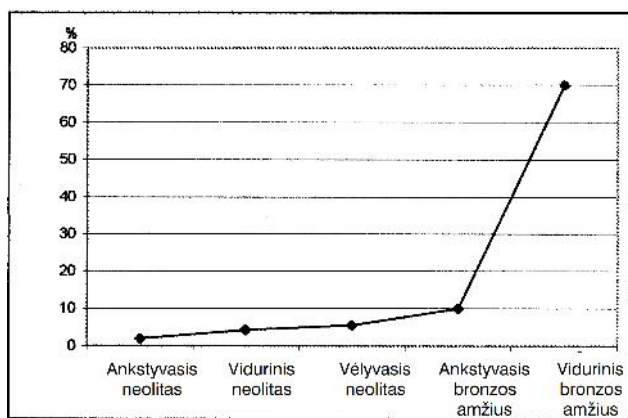
<sup>16</sup> P. Rowley-Conwy, The Origin of Agriculture in Denmark: A Review of some Theories, *Danish Archaeology*, Odense, 1985, vol. 4, p. 188–195.

<sup>17</sup> M. Stančikaitė, M. Kabailienė, T. Ostrauskas and R. Guobytė, *ibid.*, p. 405–407.

<sup>18</sup> В. И. Тимофеев, Памятники типа Цедмар, *ibid.*, с. 164; W. Gumiński, J. Fiedorczyk, Dudka 1 A Stone Age Peat-bog Site in North-Eastern Poland, *Acta Archaeologica*, Kobenhavn, 1990, vol. 60, p. 62; M. Stančikaitė, *op. cit.*, p. 21–25.

baigą Pietų Lietuvoje galima laikyti evoliucijos, kai palengva buvo pereinama nuo pasisavinamojo prie gamybinio ūkio, pradžia.

Gamybinis ūkis Lietuvos teritorijoje intensyviau pradėjo plėtotis vidurinio neolito laikotarpiu. Kretuono 1B gyvenvietėje (Švenčionių r.) naminių gyvulių kaulai sudarė jau 4,24% visos osteologinės medžiagos (be šerno ar kiaulės, šuns ir arklio kaulų)<sup>19</sup>, Šiaurės Baltarusijos pietinės Pskovo srities gyvenvietėse – nuo 0,7% iki 1,4%<sup>20</sup>, Lubanos žemumoje Zvidze (Rytų Latvija) vidurinio neolito kultūriniame sluoksnyje – 4,5%<sup>21</sup>, be arklio ir šuns kaulų, – 1,9%. Tuo tarpu Vakarų Lietuvos, Kaliningrado srities teritorijoje naminių gyvulių (kartu su šuns) kaulai sudarė iki 2,9%<sup>22</sup> (pav.). Pastarieji duomenys rodo, kad Lietuvos pajūryje neolitizacija vyko kultūrinės difuzijos keliu. Tam didelę įtaką turėjo Piltuvėlinių taurių kultūra (gyvulių augintojai) ir gintaro žaliavos atsiradimas. Lietuvos žemyninėje dalyje neolitizacija galėjo vykti dvejopai: atsirandant savarankiškam židiniui (pvz., šernas ar kiaulė) ir kultūrinės difuzijos (avis ar ožka) būdu.



Pav. Gyvulininkystės plėtotė neolito ir bronzos amžiais Lietuvoje

Kultūrinių augalų – *Cerealia* (javų), *Avena* (avižų), *Hordeum* (miežių) – žiedadulkių viduriniame neolite jau buvo bemaž visame Rytų Baltijos regione<sup>23</sup>. Vidurinio neolito gyvenviečių kultūrinių sluoksnių nuosėdose jau gerokai daugiau randama grūdinių augalų žiedadulkių, o su jomis ir piktžolių. Taigi šiuo laikotarpiu jau galimi pirmieji kultūrinių javų pasėlių plotai.

<sup>19</sup> L. Daugnora, A. Girininkas, op. cit., p. 60, 61.

<sup>20</sup> П. М. Долуханов, А. М. Микляев, Хозяйство и расселение древнего поселения Юго-псковской области, *Человек и окружающая среда в древности и средневековье*, Москва, 1985, с. 54.

<sup>21</sup> И. А. Лозе, *Поселения каменного века Лубанской низины. Мезолит, ранний и средний неолит*, Рига, 1988, с. 116.

<sup>22</sup> R. Rimantienė, Neolithic hunter-gatherers at Šventoji in Lithuania, *Antiquity*, Cambridge, 1992, t. 66 (Nr. 251), p. 370; В. И. Тимофеев, Памятники типа Цедмар, *ibid.*, с. 165.

<sup>23</sup> M. Kabailienė, A. Grigienė, Vegetation and signs of human economic activities in the environs of Lake Kretuonas during middle and late Holocene, *Geologija*, 1997, Nr. 21, p. 47; A. Vasks, L. Kalnina and R. Ritums, The Introduction and Pre-Christian History of Farming in Latvia, *Pact 57*, Rixensart, 1999, p. 296; A. Poska, L. Saarse, et al, Farming in the Neolithic to the Pre-Roman Iron Age in Estonia, as reflected in Pollen Diagrams, *Pact 57*, Rixensart, 1999, p. 308.

Kartu su gyvulininkyste turėjo atsirasti nauji ir keistis seni darbo įrankiai. Žeimenio ežero ir Kretuono 1B gyvenvietėse (Švenčionių r.) aptikti akmeniniai kapliai, Zvidze (Rytų Latvija) vidurinio neolito sluoksniuose rastas medinis kastuvas ir kaplys; Sarnatės gyvenvietėse surasti šeši kapliai rodo, kad žemė jau buvo apdirbama ir joje turėjo būti auginami kultūriniai augalai<sup>24</sup>. Gyvuliams reikėjo pašaro, kuris ruošiamas pjaunant žolę. Žolei pjauti skirtų pjautuvo ašmenėlių, nustatytą traseologiniu metodu<sup>25</sup>, aptikta Žeimenio ežero 1-oje (Švenčionių r.) gyvenvietėje.

Duomenys apie gamybinio ūkio plėtotę Rytų Pabaltijyje patvirtina, kad neolitizacijos procesas rutuliojosi palengva ir nuosekliai, nes žvejų ir medžiotojų ūkio sistema funkcionavo dar pakankamai gerai. Gamybinis ūkis skverbėsi į tas gimines bendruomenes, kuriose maisto pakako iš žvejybos ir medžioklės, ten, kur buvo galima eksperimentuoti. Į ekonomiškai gerai gyvenančias bendruomenes mainų kelių patekdavo daugiau informacijos, įvairesnių produktų, prestižinių daiktų. Tokios sąlygos skatino naujų gamybos būdų formavimąsi. Bendruomenėse, kurios gyveno nepalankiomis gamtinėmis sąlygomis arba jų aplinkoje buvo išekvoti gamtos išteklių, vyravo destrukcija, todėl buvo vienijamasi ir siekiama jėga užimti ekonomiškai geriau gyvenančių bendruomenių vietas. Jei pavykdavo įveikti sėslėnes geresnės ekonominės padėties gyventojus, ilgainiui naujieji gyventojai perimdavo ir naudodavo pažangesnius ūkininkavimo būdus, t. y. sekdamo pirmtakų pėdomis. Tą patvirtina faktas, kad viename gamtinių maisto išteklių turtingame mikroregione neaptikta kelių vienalaikių gyvenviečių. Tokiais gamybinio ūkio „eksperimentais“ galėjo užimti Šventosios lagūnų, Biržulio, Kretuono (Lietuva), Lubāna, Sārnate (Latvija), Usviaty (Pietų Pskovo sritis) ir kitų apyžerių teritorijose gyvenusios bendruomenės, kurių maisto poreikis daugiau ar mažiau buvo nuolat tenkinamas, nes čia didelė reikšmė teko žvejybai, buvo palankios sąlygos medžioti, rinkti augalinį maistą.

Tarp miškų neolito bendruomenių gamybinio ūkio įtaka vėlyvuojū neolitu stiprėjo. Vakariniėje Lietuvos ir Latvijos teritorijoje naminių gyvulių (avių ir ožkų, galvijų) kaulai sudarė 32,07% visos osteologinės medžiagos. Rytinėje Lietuvos ir Latvijos teritorijoje naminių gyvulių kiekis (kartu su arkliais) siekė nuo 3,7–5,5% Rytų Latvijoje (pagal MIS – minimalų individų skaičių) iki 15,6% Rytų Lietuvoje; panašiai ir Usviaty mikroregione pereinamuoju etapu (iš Usviaty į Šiaurės Baltarusijos kultūrą) Naumovo, Dubokraj 1-ojoje gyvenvietėse – iki 14,0%<sup>26</sup> (žr. pav.).

<sup>24</sup> И. А. Лозе, *op. cit.*, p. 116.

<sup>25</sup> A. Girininkas, Žeimenio ežero 1-oji gyvenvietė, *Kultūros paminklai*, Vilnius, 1997, p. 29–30.

<sup>26</sup> L. Daugnora, A. Girininkas, *op. cit.*, p. 161; П. М. Долуханов, А. М. Микляев, *Хозяйство и расселение древнего поселения Юго-псковской области*, *ibid.*, Москва, 1985, с. 54; P. M. Dolukhanov, *Foraging and Farming Groups in North-Eastern and North-Western Europe: Identity and Interaction*, *Cultural Transformations and Interactions in Eastern Europe*, Avebury: Aldershot, Brookfield USA, Hong-Kong. Singapore. Sydney, 1993, p. 140; И. А. Лозе, *Поздний неолит и ранняя бронза Лубанской равнины*, Рига, 1979, p. 125.

Savitumu išsiskiria Pamarių kultūros gyventojai, auginę kiaules, ožkas ir galvijus. Gyvendami prie Aistmarių ir Kuršių marių jie ypač daug gaudė žuvų. Ašakos ir smulkios žuvys tiko kiaulėms šerti, todėl Pamarių kultūros gyvenvietėse aptikta daug kiaulės kaulų<sup>27</sup>. Manytina, kad Kuršių ir Aistmarių nerijų gyventojai galėjo verstis kiaulininkyste, auginti ožkas bei avis, tačiau tikriausiai juos atsigabendavo iš žemyninės dalies už surenkamą gintarą ir sugaunamus ruonius.

Paleosteologiniais duomenimis, vėlyvojo neolito laikotarpiu Rytų Pabaltijyje buvo pereita prie gamybinio ūkio plėtros<sup>28</sup>. Dauguma mokslininkų ryškų gamybinio ūkio šuolį Lietuvoje ir Rytų Pabaltijyje sieja su Virvelinės keramikos kultūros pasirodymu. Tokios nuomonės laikosi I. Loze<sup>29</sup>, P. M. Dolukhanovas<sup>30</sup>, A. Kriiska<sup>31</sup> ir kt. Tačiau Rytų Pabaltijyje Virvelinės keramikos kultūros gyventojai patys žemės ūkiu nesivertė, priešingu atveju būtų išlikę turtingesni jų gyvenviečių kultūriniai sluoksniai. Tiek Lietuvos, tiek Latvijos teritorijoje Virvelinės keramikos kultūros gyvenvietės yra nedidelės, dažniausiai įsikūrusios senosiose Narvos, Nemuno, Šukinės-duobelinės keramikos kultūrų gyvenviečių vietose<sup>32</sup>.

Nesivertė žemdirbyste ir Pamarių kultūros gyventojai, nors jų gyvenviečių kultūrinių sluoksnių medžiaga labai įvairi. Gamtinės sąlygos žemdirbystei buvo itin nepalankios, tačiau palinologiniai tyrimai to nepatvirtina<sup>33</sup>. Pamarių kultūros gyvenvietės buvo įsikūrusios prie pajūrio lagūnų, smėlio kopų<sup>34</sup>; paleogeografų gamtinės aplinkos rekonstrukcijos<sup>35</sup> patvirtina, kad verstis žemdirbyste tuo metu būtų buvę labai sunku. Nidos gyvenvietės palinologiniais tyrimais, kultūriniame sluoks-

<sup>27</sup> B. Ehrlich, Succese, eine Siedlung der jungsteinzeitlichen Schnurkeramiker im Kreise Elbing, *Elbinger Jahrbuch*, 1936, 12–13, p. 75; E. Lubicz-Niezabitowski, Szczątki zwierzęce z osady neolitycznej w Rzucewie na polskim wybrzeżu Bałtyku, *Przegląd Archeologiczny*, Poznań, Wrocław, 1929, t. 3, p. 65; R. Rimantienė, *Nida. Senujų baltų gyvenvietė*, Vilnius, 1989, p. 67–68.

<sup>28</sup> M. Zvelebil, Agricultural Frontiers, Neolithic Origins, and the Transition to Farming in the Baltic Basin, *Harvesting the Sea, Farming the Forest*, Sheffield Archaeological Monographs, 10, 1998, p. 9–27; L. Lōugas, op. cit.; L. Daugnora, A. Girininkas, op. cit.

<sup>29</sup> I. Loze, Zemkopības ieviešana Latvijas teritorijā (Lubāna ezera baseins), *Arheoloģija un etnografija*, Rīga, 1997, t. XIX, p. 37.

<sup>30</sup> P. M. Dolukhanov, Foraging and Farming Groups in North-Eastern and North-Western Europe: Identity and Interaction, *ibid.*, p. 140–141.

<sup>31</sup> A. Kriiska, From hunter-fisher-gatherer to farmer-Changes in the neolithic economy and settlement on Estonian territory, *Archaeologia Lituana*, Vilnius, 2003, t. 4, p. 11–26.

<sup>32</sup> A. Girininkas, Migraciniai procesai Rytų Pabaltijyje vėlyvajame neolite. Virvelinės keramikos kultūra, *Lietuvos archeologija*, Vilnius, 2002, t. 23, p. 75–81; A. Kriiska, *ibid.*, p. 20; V. Lang, *Muistne Rävåla*, 2 köide, Tallinn, 1996, p. 444.

<sup>33</sup> R. Rimantienė, *Nida. Senujų baltų gyvenvietė*, ..., p. 68.

<sup>34</sup> J. Žurek, Osada z młodziej epoki kamiennej w Rzucewie, pow. wejherowski, i kultura rzucewska, *Fontes Archaeologici Posnaniensis*, Poznań, 1954, t. 4, p. 1–42.

<sup>35</sup> R. Kuskas, Kuršių marių fizinė geografinė apžvalga, *Kuršių marios*, Vilnius, 1978, p. 11–50; R. Kuskas, Stratigrafijos ir paleogeografijos pastabos, *Nida. Senujų baltų gyvenvietė*, Vilnius, 1989, p. 31–35.

nyje net žolių žiedadulkių būta nedaug. Šių dienų tyrimų lygmeniu galima teigti, kad Pamarių kultūros žmonės gyveno ant smėlio, retai kur aplink buvusi žolės danga.

Žemyninėje dalyje Pamarių kultūros gyventojai galėjo auginti pluoštui reikalingas kanapes, tačiau javų plačiau neaugino<sup>36</sup>. Pamarių kultūros keramikoje randami grūdų išpūdai<sup>37</sup> liudija, kad javus vartojo, tačiau jie mainais už jūros gėrybes ir gintarą galėjo patekti iš Vidurio Europos. Pagrindiniai verslai buvo žvejyba, ruonių medžioklė, gintaro rinkimas, perdirbimas bei eksportas ir gyvulininkystė žemyninėje dalyje. Grūdų išpūdai keramikoje ir stambiųjų galvijų kaulai rodo mainų ryšius su piečiau gyvenusiomis gentimis.

Galbūt didesnę poveikį gyvulininkystės ir žemdirbystės raidai Rytų Pabaltijyje turėjo Rutulinių amforų kultūros gyventojai, nes tai kultūrai priklausančios medžiagos vien Lietuvoje rasta aštuoniose gyvenvietėse. Jų buvimo pėdsakai ryškūs visoje Lietuvoje<sup>38</sup>. Šios kultūros gyventojus R. Rimantienė sieja su žemdirbystės pradininkais Lietuvoje. Minėtai kultūrai mokslininkė priskiria paplitusius traukiamojo arklo, rankinių arklų, jungo modelius<sup>39</sup>, tačiau, nesant šių dirbinių radiokarboninių datų, į jų priklausomybę reikėtų žvelgti rezervuotai (pvz., Šventosios 4-ojoje gyvenvietėje aptiktas arklas radiokarboniniu metodu buvo datuotas romėniškuoju laikotarpiu). Būdami klajoklinės gyvulininkystės atstovais<sup>40</sup>, jie Narvos ir Nemuno kultūrų žmones supažindino su gyvulių auginimu, tačiau neturėjo didesnės įtakos miškų bendruomenių ūkiui. Juos labai domino gintaro ir titnago gavybos vietos. Neatsitiktinai ten, kur buvo išgaunamas titnagas ir gintaras, aptinkama Rutulinių amforų kultūros žmonių gyvenamosios pėdsakų<sup>41</sup>. Rutulinių amforų kultūrai priskiriami keturkampiai skersinio pjūvio titnaginiai kirveliai, paplitę Užnemunėje, Vidurio Lietuvoje, t. y. toje teritorijoje, kuri sietina su agrarine žemdirbyste<sup>42</sup>. Tačiau jų keramikos rasta plačiau – vadinasi, jų tikslai ir interesai miškų neolito bendruomenių atžvilgiu buvo panašūs į Virvelinės keramikos kultūros atstovų.

Lietuvos teritorijoje vėlyvojo neolito miškų bendruomenių gyvenamosios pagrindą vis dar sudarė pasisavinamasis ūkis (žvejyba, medžioklė, rinkimas), į kurį palaipsniui integravosi gamyba.

<sup>36</sup> J. Okulicz, *Pradzieje ziem pruskich od późnego paleolitu do VII W. n. e.*, Wrocław, 1973, p. 65–66.

<sup>37</sup> Ibid., p. 125.

<sup>38</sup> D. Brazaitis, Rutulinių amforų kultūra Lietuvoje – reiškinys ar epizodas?, *ibid.*, p. 29–40.

<sup>39</sup> R. Rimantienė, Rutulinių amforų kultūra Vakarų Lietuvoje, *ibid.*, p. 45–46.

<sup>40</sup> M. Szmyt, *Spoleczności kultury Amfor kulistych na Kujawach*, Poznań, 1996, p. 161–191; M. Szmyt, Between West and East people of the Globular Amphora Culture in Eastern Europe: 2950–2350, *Baltic-Pontic Studies*, Poznań, 1999, vol. 8, p. 189–206.

<sup>41</sup> T. Wiślański, Dalszy rozwój ludów neolitycznych. Plemiona amfor kulistych, *Prahistoria ziem Polskich*, Wrocław, Warszawa, Kraków, Gdańsk, 1979, t. 2, p. 262; M. M. Чарняўскі, В. Я. Кудрашоў, В. Л. Ліпніцкая, *Старажытныя шахцеры на Росі*, Мінск, 1996, p. 51–82.

<sup>42</sup> V. Juodagalvis, Stray Ground Stone Axes from Užnemunė, *Archaeologia Baltica*, Vilnius, t. 5, 2002, p. 44; D. Brazaitis, Rutulinių amforų kultūra Lietuvoje – reiškinys ar epizodas?, *ibid.*, p. 36.



Miškingoje žemyninėje dalyje gyvenusios Virvelinės keramikos kultūros bendruomenės žemdirbiais nebuvo (didesnių ir pastovesnių gyvenviečių kol kas neaptikta)<sup>43</sup>, o būdamas judrios plėtojo mainus, kurie prisidėjo prie gyvulininkystės populiarinimo tarp miškų neolito bendruomenių.

Žemyninėje Vakarų Lietuvos ir Kaliningrado srities teritorijoje kartu su gyvulininkyste plito ir žemdirbystė. Palinologų duomenimis, dar labiau pasklido *Cerealia* žiedadulkės – atskirų pjūvių analizėse jų daugiau nei 1%<sup>44</sup>. Padaugėja kviečių (*Triticum*), miežių (*Hordeum*) žiedadulkių. Plinta kirtavietėms ir išdegusiems miškų plotams būdinga augmenija – viržiai (*Calluna*), ožrožės (*Epilobium*) ir kt. (M. Kabailienės duomenys). Tuo pat metu išplinta rūgštynės (*Rumex*), gysločiai (*Plantago lanceolata*), aitrieji vėdrynai (*Ranunculus*), ir tai rodo, kad žmogaus veiklos dėka nusidriekė ganykloms tikusios pievos. Šventosios 1A ir Šarnelės gyvenvietėse aptikta kanapės (*Cannabis*) grūdų<sup>45</sup>, o Šventosios 9-ojoje gyvenvietėje – ir sorų (*Panicum*). Šventosios 4A, Zedmar D gyvenviečių kultūrinuose sluoksniuose būta ir dvigrūdžių kviečių (*Triticum dicoccum*) žiedadulkių<sup>46</sup>. R. Rimantienės duomenimis, Pamarių kultūros gyventojai kultivavo kviečius (*Triticum dicoccum*), soras (*Panicum*), kanapes (*Cannabis ruderalis*, *Cannabis sativa*), dedšvas (*Malva tourn L.*), nors žemės ūkis nebuvo vyraujanti ūkio šaka<sup>47</sup>.

Kai kurie žemdirbystės požymiai pastebimi ir Rytų Lietuvos dalyje. Žemaitiškės 2-ojoje ir 3-ojoje gyvenvietėje aptikta *Cerealia* bei pavienių *Cannabis* žiedadulkių<sup>48</sup>. Palinologinės Pietų Lietuvos vėlyvojo neolito pabaigos diagramos<sup>49</sup> patvirtina, kad *Cerealia* žiedadulkių sparčiai gausėja.

Kaip matome iš pateiktos archeologinės, osteologinės ir palinologinės medžiagos, gyvulininkystės ir žemdirbystės atsiradimas Rytų Pabaltijyje negali būti siejamas su Virvelinės keramikos kultūra, kaip buvo manoma anksčiau, juo labiau su kokiais nors etniniais procesais. Perėjimas nuo pasisavinamojo ūkio (medžioklės ir žvejybos, rinkimo) chronologiniu požiūriu prasidėjo kur kas anksčiau: pietinėje ir vakarinėje Lietuvos teritorijoje siekia ankstyvojo neolito pabaigą, o rytinėje – vidurinį neolitą. Manytina, kad Lietuvos gyventojų, vadinamų Nemuno, Narvos kultūromis, bendravimas su Piltuvėlinių taurių, Rutulinių amforų kultūrų

<sup>43</sup> A. Girininkas, Migraciniai procesai Rytų Pabaltijyje vėlyvajame neolite ... *ibid.*, p. 75–77.

<sup>44</sup> M. Stančikaitė, *op. cit.*, p. 25.

<sup>45</sup> A. Girininkas, Šarnelės vėlyvojo neolito (III tūkstantmečio pr. m. e.) gyvenvietė, *LTSR MA darbai, A ser.*, Vilnius, 1977, Nr. 1(58), p. 63.

<sup>46</sup> R. Rimantienė, *Akmens amžius Lietuvoje*, Vilnius, 1996, p. 177; H. Gross, Moorgeologische Untersuchung der vorgeschichtlichen Dorfer im Zedmar Bruch, *Prussia*, 1939, Bd. 33, p. 124–126.

<sup>47</sup> R. Rimantienė, Neolithic hunter-gatherers at Šventoji in Lithuania, *ibid.*, p. 372.

<sup>48</sup> M. Kabailienė, A. Grigienė, Vegetation and signs of human economic activities in the environs of Lake Kretonas during middle and late Holocene, *ibid.*, p. 48.

<sup>49</sup> M. Stančikaitė, M. Kabailienė, T. Ostrauskas and R. Guobytė, Environment and man around Lakes Dūba and Pelesa, SE Lithuania, during the Late Glacial and Holocene, *ibid.*, p. 397.

atstovais turėjo didelį poveikį gamybinio ūkio raidai. Strateginės to meto žaliavos (titnagas, gintaras) trauka padėjo plisti gamybinio ūkio idėjoms, o vėliau ir mainams, kurių objektu tapo kultūriniai augalai ir naminiai gyvuliai.

Vėlyvojo neolito laikotarpiu su žemdirbyste ir gyvulininkyste susijusių darbo įrankių jau aptinkama gerokai daugiau: veikiausiai jaučių jungo modelis, arklo išara, akmeniniai kapliai, titnaginiai pjautuvų ašmenėliai<sup>50</sup>. Atskirose gyvenvietėse randama trinamųjų girnų liekanų<sup>51</sup>, raginių, akmeninių kaplių, molinių verpstukų<sup>52</sup>.

Osteologiniai, palinologiniai, archeologiniai duomenys iš tyrinėtų ankstyvojo bronzos amžiaus gyvenviečių rodo tolesnę gamybinio ūkio plėtrą. Sukaupta šio laikotarpio gyvūnų kaulų medžiaga patvirtina, kad sumedžiotų žvėrių kiekis, palyginus su auginamų naminių gyvulių gausa, mažėjo. Atskiros naminių gyvulių rūšys – ožkos ir avys – Rytų Pabaltijyje radosi palaikant mainus su piečiau gyvenusiomis gentimis, nes šie gyvūnai nepriklausė natūraliai ekosistemai, o šernas galėjo būti prijaukintas ir daug kur auginamas vietoje<sup>53</sup>. Jei ankstyvojo bronzos amžiaus pradžioje atskirose rytinės teritorijos gyvenvietėse auginamų gyvulių kaulų kiekis siekė nuo 9,62 iki 34,0% (Rytų Lietuvos teritorijoje – 9,82%, Rytų Latvijoje – 6–12%, pietinėje Pskovo srityje – 34,0%), tai šio laikotarpio pabaigoje – jau 74,7% (vidurinio bronzos amžiaus Narkūnų Didžiojo piliakalnio 6-ajame sluoksnyje)<sup>54</sup> (žr. pav.). Pietvakarinėje Lietuvos teritorijoje auginamų gyvulių kiekis (Turlojiškės 1-ojo ploto tyrimų duomenys) jau siekė 25–30%<sup>55</sup>, o Iwno kultūros III etapo ir Tšineco kultūros I etapo gyvenvietėse didžiąją dalį sudarė raguočiai (36–60%), apie 12% – kiaulės, 13–17% – avys arba ožkos. Gyvulininkystės plėtrą miškų zonoje patikslina žiedadulkių tyrimai: labai padidėjęs žolių kiekis, miškų deginimas ir kirtimas siejamas su bemiškių plotų didėjimu. Dar daugiau žolinių augalų žiedadulkių aptinkama vėlyvojo bronzos amžiaus pradžioje<sup>56</sup>.

Ankstyvajame bronzos amžiuje pastebimas pasikeitęs topografinis kapinynų ir gyvenviečių išsidėstymas. Latvijoje buvo keliamasi gyventi arčiau didesnių upių<sup>57</sup>, Estijoje – į neapgyventas teritorijas<sup>58</sup>. Analogiška situacija turėtų būti ir Lietuvoje. Daugelyje dar vėlyvojo neolito laikotarpiu apgyvendintų sričių ankstyvojo ir vidurinio bronzos amžiaus paminklų neaptinkama (pvz., Pamarių kultūros, Vaka-

<sup>50</sup> R. Rimantienė, *Akmens amžius Lietuvoje*, ..., p. 41–44; R. Rimantienė, *Šventoji. Pamarių kultūros gyvenvietės*, Vilnius, 1980, t. 2, p. 20.

<sup>51</sup> R. Rimantienė, *Nida. Senųjų baltų gyvenvietė*, ..., p. 67–78.

<sup>52</sup> A. Girininkas, *Baltų kultūros ištakos*, Vilnius, 1994, p. 213.

<sup>53</sup> J. Lepiksaar, *The Holocene History of Theriofauna in Fennoscandia and Baltic Countries, Nordic Late Quaternary Biology and Ecology*, Uppsala, 1986, vol. 24, p. 63.

<sup>54</sup> A. Лухтан, *Скотоводство и охота в Восточной Литве в III тысячелетии до н. э. (по материалам городища Наркунай)*, *Istorija*, Vilnius, 1986, t. XXV, p. 6–7.

<sup>55</sup> I. Antanaitis, *Jacobs East Baltic economic and social organization in the Late Stone and Early Bronze Ages*, Ph. D. dissertation summary, Vilnius, 2001, p. 16.

<sup>56</sup> M. Stančikaitė, op. cit., p. 25.

<sup>57</sup> A. Vasks, *Latvian archaeology: research and conclusions, Inside Latvian Archaeology*, Göteborg, 1999, p. 30.

<sup>58</sup> V. Lang, *Pre-Christian History of Farming in the Eastern Baltic region and Finland. A Synthesis*, *Pact*, Rixensart, 1999, Nr. 57, p. 325–338.

rų baltų pilkapių kultūros gyvenvietės). Žmonės, matyt, kėlėsi į derlingesnes žemes, todėl palinologų tirtų neolito gyvenviečių suvestinėse jau subborealiao nuosėdiniuose sluoksniuose pastebimas susilpnėjęs žmogaus poveikis aplinkai<sup>59</sup>. Apie žemdirbystę šiuo metu daugiausia galima spręsti iš palinologinių duomenų, gautų ne iš archeologinių gyvenviečių. Todėl vėlyvojo neolito ir ankstyvojo bronzos amžiaus laikotarpiu galima būtų kalbėti apie du ūkio plėtotės būdus, kuriems, manoma, įtakos turėjo ir tuo metu vykę etnokultūriniai procesai. Jau nuo Rutilinių amforų kultūros laikmečio atsikėlę gyventojai ieškojo jiems būdingam ūkininkavimui tinkamų žemės plotų. Šiuo laikotarpiu išryškėjo du gyvensenos tipai: pirmasis – Vėlyvosios Narvos kultūros gyventojų (Kretuono 1C, Udviaty, Užmen, Lagaža), su medžiokle, žvejyba ir gyvulininkystės pradmenimis (apie 10% naminių gyvulių nuo visų aptiktų kaulų kiekio ir 17–18% MIS);

antrasis – iš esmės su gamybinio ūkiu susijęs ūkininkavimas, būdingas Trzciniec kultūros bei Brūkšniuotosios keramikos kultūros pradžios gyventojams (daugiau kaip 50% naminių gyvulių kaulų nuo visų aptiktų žinduolių kiekio)<sup>60</sup>.

Žiedadulkių tyrimai rodo, kad ankstyvajame bronzos amžiuje buvo auginami kviečiai, miežiai, miško kirtavietėse pagausėjo viržių, šakių, ožrožių. Pietų Lietuvoje šiuo laikmečiu *Cerealia* žiedadulkės paplinta labiausiai ir siekia 2,6%<sup>61</sup>. Daugybė akmeninių įtveriamųjų kirvių patvirtina, kad intensyviai turėjo būti kertamas miškas, deginami krūmai ir plečiami pievų bei kultūrinių augalų plotai.

## BENDRUOMENIŲ STRUKTŪROS KAITA

Gamybinio ūkio atsiradimas ryškiai pakeitė bendruomenės struktūrą – išaugo gyventojų skaičius, atsirado socialinė hierarchija. Kintanti ūkio sistema suformavo ir visiškai naują vertybių skalę, pakeitė religiją ir kultus. Dvasinio gyvenimo pokyčiai atsispindi to meto kultūrinėse tradicijose ir vaizduojamajame mene. Nauja ekonominė sankloda leido pereiti prie sėslaus gyvenimo būdo, o tai pakeitė gyvenviečių vietą ir formą. Neolite sparčiai ėmė plisti naujos technologijos: naminiai gyvuliai buvo pradėti naudoti darbui (jaučiai) ir transportui (arkliai), praktiniams poreikiams panaudotas ratas. Atsiradus žemdirbystės ir gyvulininkystės produktams, iškilo neolitiniam ūkiui reikalingų žaliavų gavybos poreikis, išsiplėtojo prekių mainai, atsirado prekinio ūkio užuomazgos.

<sup>59</sup> M. Stančikaitė, op. cit., p. 17.

<sup>60</sup> M. M. Кривальцевич, *Бронзовый век центральной части Белорусского Полесья*, Автореферат диссертации кандидата исторических наук, Киев, 1991, с. 619, 620; D. Makowiecki, M. Makowiecka, *Gospodarka zwierzętami we wczesnej epoce brązu na Nżu Polskim w świetle źródeł archeozoologicznych*, „Trzciniec“ – system kulturowy czy interkulturowy proces?, Poznań, 1998, p. 273–284; A. Лухтан, Скотоводство и охота в Восточной Литве в III тысячелетии до н. э. (по материалам городища Наркунай), *ibid.*, p. 7–11.

<sup>61</sup> M. Stančikaitė, M. Kabailienė, T. Ostrauskas and R. Guobytė, Environment and man around Lakes Dūba and Pelesa, SE Lithuania, during the Late Glacial and Holocene, *ibid.*, p. 407.

Šie neolitizacijos procesai, anksčiausiai vykę Vidurio Europoje, plėtojosi ir Lietuvos teritorijoje buvusių miškų neolito bendruomenių gyvensenoje.

Koks buvo neolitinių bendruomenių gyvensenos būdas ir ūkininkavimo pagrindai iki gamybiniui ūkiui pasirodant Lietuvos teritorijoje?

Pagrindiniai maisto išteklių nuo vėlyvojo paleolito iki ankstyvojo bronzos amžiaus buvo įsigyjami medžioklės, žvejybos ir rinkiminio ūkio keliu. Ne visose Lietuvos teritorijoje archeologų išskirtose neolito kultūrinėse grupėse ūkininkavimo pagrindas buvo vienodas. Dubičių ir Nemuno kultūrų teritorijoje vyravo medžioklė, Narvos ir Šukinės-duobelinės keramikos – žvejyba. Medžiokliai – judresnės bendruomenių grupės, kurias sudarė kelios atskiros šeimos. Jos drauge įrengdavo gyvenamąją vietą kelioms mėnesiams ar sezonui, vėliau persikeldavo kitur. Migracinis gyvenimo būdas nulėmė laikinus būstus ir negausų inventorių. Tokią gyvenimą iki šiol pavyko užfiksuoti Dubičių ir Nemuno kultūrų bendruomenėse. Šių kultūrų giminingos šeimos, gyvenančios kartu, su kitomis šeimomis ryšius palaikė kilnodamosios, jų gyvenimo būdas buvo atviresnis. Su kitomis giminingomis šeimomis dažnai reikėdavo nustatyti lokalizacijos vietą, nors judėjimas vyko apibrėžtoje teritorijoje. Tą patvirtina identiškas Dubičių ir Narvos kultūrų keramikos stilius, paplitęs tam tikroje teritorijoje.

Žvejai – sėslios giminingos šeimos, kurių būstai ar gamybiniai įrenginiai ilgą laiką egzistavo šalia vandens baseinų. Lietuvoje tokie buvo Narvos ir Šukinės-duobelinės keramikos kultūrų bendruomenių gyventojai. Ilgą laiką naudojami statiniai ir daugybė inventoriaus, dažnai ištisi šiukšlynai netoli gyvenviečių rodo, kad jų gyvenimo būdas buvo sėslesnis, uždaresnis. Giminė, susidedanti iš kelių šeimų, saugojo (ir naudojo) gamtinius išteklius apibrėžtą teritoriją. Giminės vidiniai ryšiai buvo glaudesni.

Pajūrio teritorijoje gyvenusios žvejų-medžiotojų bendruomenės, priklausiusios Narvos kultūrai, buvo atviresnės, palaikė platesnius ryšius su kaimyninėmis bendruomenėmis. Tą sąlygojo jų ūkio forma ir geografinė padėtis. Jų sukaupta gintaro žaliava, ruonių taukai ir kt. turėjo didelę paklausą ne tik Lietuvos žemyninėje teritorijoje, bet ir tarp Vidurio Europoje gyvenusių gyvulių augintojų ir žemdirbių bendruomenių. Gintaras šioms bendruomenėms buvo prestižo reikalingas. Jis buvo kaupiamas bendruomenių vyresniųjų rankose. Už gintarą būdavo atsilyginama žemės ūkio produkcija, kurios, matyt, reikėjo gintaro kasėjams ir rinkėjams<sup>62</sup>.

Šalia Narvos ir Nemuno kultūrų gyventojų nuo vidurinio neolito pabaigos gyveno ir Rutulinių amforų bei Virvelinės keramikos kultūrų žmonės, išsiskiriantys bendruomenine struktūra ir gyvensena. Šių genčių atstovai, pasiekę Rytų Pabaltijį platesnių upių pakrantėmis, buvo klajokliai, piemenys, auginę gyvulius, tačiau ne sėslius žemdirbiai, nes priešingu atveju būtų aptinkamos didelės, su įvairiu kultūriniu sluoksniu gyvenvietės. Tokių Rytų Pabaltijo teritorijoje kol kas nerasta. Klajokliai gyvulių augintojai kūrėsi upių salpose ir jų slėniuose, kartais vietinių gyventojų sodybose, naudojo titnaginius šlifuosius įtvieriamuosius kirvius

<sup>62</sup> R. F. Mazurowski, Bursztyn w epoce kamienia na ziemiach Polskich, *Materiały starożytna i wczesnośredniowieczne*, Warszawa, 1983, p. 103.

paupių augmenijai praretinti. Narvos ir Šukinės-duobelinės keramikos kultūrų gyventojai per šiuos gyvulių augintojus susipažino su gyvulininkyste, mainikavo ir palaipsniui perėmė šią ūkio šaką. Skirtingai nuo Rutulinių amforų ir Virvelinės keramikos kultūrų gyventojų, vietiniai vėlyvojo neolito žmonės, perimdami gyvulių auginimo tradicijas, savo sodybvietėse gyveno nuolatos, todėl jų gyvenviečių kultūriniai sluoksniai išliko geriau ir yra turtingi randamų dirbinių kiekiu. Pastatai, reikia manyti, iki pat ankstyvojo bronzos amžiaus pabaigos išliko keturkampiai, jų paskirtis pakito nedaug. Statiniai buvo skirti žmonėms gyventi, gyvuliams, pašarui ir mėšlui laikyti, apsaugoti nuo gamtinių sąlygų, plėšriųjų žvėrių, priešišku giminių.

Geografinė aplinka, pasisavinamojo ūkio skirtumai atskirose Lietuvos teritorijose sąlygojo ir skirtingą bendruomenių struktūros formavimąsi pereinamuoju į gamybinį ūkį etapu. Tinkamesnėse žemėse Pietvakarių ir Vidurio Lietuvoje gyvenusios atviresnės bei pasisavinamąjį ūkį plėtojusios bendruomenės vertėsi žemdirbyste ir gyvulininkyste. Rytų ir pietryčių Lietuvos bendruomenių teritorijoje, kurioje žemės netiko žemdirbystei, buvo plėtojama gyvulininkystė. Taigi neolito–ankstyvojo bronzos amžiaus laikotarpiu Lietuvos teritorijoje susiformavo dvi ryškesnės teritorijos su skirtingais ūkininkavimo būdais: Rytų Lietuvoje su gyvulininkystės–žemdirbystės ir Vakarų Lietuvoje su žemdirbystės–gyvulininkystės.

Žemdirbių ir gyvulių augintojų bendruomenės skyrėsi struktūra ir gyvensena. Miškų zonoje žvejų ir medžiotojų bendruomenės, integravusios į savo ekonomiką gamybinio ūkio elementus, gyvavo labai ilgai – kelis tūkstančius metų. Jų gamybinio ūkio apimtys laikui bėgant truputį išaugo, nes pasisavinamasis ūkis dar ilgai buvo rentabilus, o ir miškų neolito bendruomenių struktūra pakito labai nedaug. Ryškesnis posūkis pastarųjų struktūroje ir diferenciacijoje įvyko tik vėlyvuju neolitu, kai gamybinio ūkio bendruomenės pradėjo gyventi šalia miškų neolito bendruomenių.

Miškų neolito bendruomenės rinkdavosi gamtinių resursų gausa pasižyminčias ekologines zonas, o agrarinio neolito bendruomenės kūrėsi ten, kur buvo derlingi dirvožemiai, natūralios pievos ganykloms. Taip buvo pradiniame gamybinio ūkio bendruomenių atsikraustymo etape. Vėliau, miškų neolito bendruomenėms tampant sėsliosios gyvulininkystės bendruomenėmis, buvo ieškoma naujų ūkininkauti tinkančių vietų. Lietuvos teritorijoje tai labai akivaizdžiai paliudija Kretuono, Biržulio, Šventosios mikroregionuose tyrinėti paminklai. Čia gyventojai be pertraukos gyveno iki ankstyvojo bronzos amžiaus pabaigos, kai gamybinis ūkis tapo vyraujantis. Iš anksčiau gyventų vietų buvo persikeliama į netolimas teritorijas, jei tik buvo gamybiniam ūkininkavimui tinkamos sąlygos: ganyklos, derlingi dirvožemiai.

Neolitizacijos laikotarpiu Lietuvos teritorijoje vien tik gyvulių augintojų bendruomenėmis galima būtų laikyti Rutulinių amforų ir Virvelinės keramikos kultūrų gyventojus, tuo tarpu tik žemdirbyste besiverčiančių bendruomenių ankstyvajame bronzos amžiuje kol kas nežinoma. Vėlyvosios Narvos kultūros gyventojai Rytų Lietuvoje, be žvejybos ir medžioklės, auginė gyvulius ir truputį vertėsi žemdirbyste. Šis procesas, kaip matėme, prasidėjo dar ankstyvojo–vidurinio neolito sandūroje. Šios bendruomenės vėlyvajame neolite–ankstyvajame bronzos amžiuje

gyveno ūkio virsmo sąlygomis, todėl apibrėžiant struktūrą negalima jų vertinti vien tik kaip žvejų-medžiotojų ar gyvulių augintojų bendruomenes. Atskirų gyvenviečių tyrimai rodo, kad jos turėjo nuo išorės aptvertą nuolatinę gyvenvietę (su šiukšlynais apie ją), aiškiai apibrėžtą ūkinės veiklos teritoriją su gamybos ir gavybos objektais. Minėti objektai tai – medžioklės miškų plotai, laukinių augalų rinkimo vietos, užtvaros žuvims gaudyti, gyvulių ganyklos, gyvulių aptvarai prie gyvenamųjų pastatų, prielauka, medžioklės trofėjų apdirbimo vieta, maisto sandėliavimo vieta, keramikos, kaulo-rago, titnago, kailių, medžio dirbtuvės. Tokiai bendruomenei, susidedančiai iš 5–7 porinių šeimų, turėjo vadovauti bendruomenės vadas.

Jei šiuolaikinės etnografinės paralelės yra taikytinos proistorės laikmečiui (diskutuotina problema), tai šių bendruomenių ekonominė sistema rėmėsi darbo pasidalijimu pagal amžių ir lytį, taip pat užaugintų ir surinktų maisto išteklių lygiateisiu dalijimusi. Bendruomenės ūkio bei vidaus organizacijos struktūra buvo egalitarinė. Asmeninė nuosavybė – buitinio lygmens, negalėjo būti išskirtinių teisių į gamybos ir gavybos objektus. Rytų Lietuvos vėlyvojo neolito ir ankstyvojo bronzos amžiaus bendruomenių uždelstos gražos ūkininkavimo lygmenį patvirtina anksčiau pateikti osteologiniai ir palinologiniai duomenys. Tokios bendruomenės, pagal J. Woodburn<sup>63</sup>, gana greitai tampa gyvulių augintojais ar žemdirbiais. Iš tiesų Rytų Lietuvos bendruomenės viduriniame bronzos amžiuje kaip tik ir pasirinko gyvulininkystę.

Iš miškų neolito medžiotojų-žvejų ankstyvajame neolite išsiskiria bendruomenės, kurių ūkio pagrindą sudarė titnago žaliavos gavyba ir apdirbimas. Šios bendruomenės, gyvendamos tarp medžiotojų-žvejų bendruomenių (Dubičių, neolitinė Nemuno kultūros), pirmosios specializavosi atskiroje ūkio šakoje. Jų struktūra turėjo skirtis, nes vien tas faktas, kad gyveno sėsliai ir turėjo saugoti savo bendruomenės teritorijoje esančias titnago gavybos vietas bei rūpintis žaliavos ar pusgaminių rinka, rodo, jog bendruomenėje turėjo būti už produkciją gaunamų vertybių paskirstymo sistema – taigi galėjo atsirasti stratifikacinė forma.

Kitaip vėlyvojo neolito ir ankstyvojo bronzos amžiaus bendruomenių ekonominė ir socialinė struktūra plėtojosi Vakarų Lietuvos, Kaliningrado srities teritorijoje. Esant kitai nei Rytų Lietuvoje geografinei, gamtinei, gamtinių išteklių bazei ir ankstyvojo-vidurinio neolito ekonominei sanklodai, vėlesni ekonominiai procesai vystėsi skirtingai.

Pirmiausia šios teritorijos buvo arčiau Vidurio Europos gamybinį ūkį plėtojančių bendruomenių. Kitas labai svarbus ekonominis šio regiono vystymosi veiksnys buvo tas, kad nuo vidurinio neolito šioje teritorijoje prasidėjo gintaro gavyba.

Tikėtina, kad Narvos ir Pamarių kultūros gyventojai javus ir galvijus, avis ar ožkas įsigydavo mainais už gintarą ir jūros gėrybes. Gyvenvietėse rasti akmeniniai kapliai tiko gintarui kasti, didžiuliai puodai – maistui, gal ir javams laikyti, trintuvai ir girnelės – jiems malti. Pradiniame gintaro mainų etape

<sup>63</sup> J. Woodburn, Hunters and gatherers today and reconstruction of the past, *Soviet and Western Anthropology*, Duckworth, 1980, p. 95–117.

vidurinio–vėlyvojo neolito laikotarpiu pajūrio zonoje gyvenusios bendruomenės neplėtojo gamybinio ūkio. Joms pakakdavo maisto iš žvejybos, ruonių medžioklės bei už gintarą išsimainytų produktų. Vėliau, ankstyvajame bronzos amžiuje, gamybinis ūkininkavimas staiga išplito, nes gintaro už metalinius dirbinius jau ne visada pakako.

Be abejo, didelę įtaką gamybinio ūkio plėtrai turėjo tinkamas klimatas ir dirvožemis, todėl jis pirmiausia plito ten, kur buvo palankiausios gamtinės sąlygos. Naujų technologijų atsiradimas, leidžiantis padidinti gamybinio ūkio našumą, sudarė sąlygas jo plėtrai teritorijose, kur iki tol buvo neįmanomas arba nerentabilus.

Kanapių, šėryčių, javų žiedadulkės, aptiktas medinis jaučių jungo modelis Rytų Pabaltijo vakarinės dalies vėlyvojo neolito gyvenviečių kultūrinuose sluoksniuose rodo, kad to meto gyventojai jau žinojo kultūrinius augalus ir juos kultivavo. Tuo pat metu atsirado ir piktžolės.

Pajūrio bendruomenės buvo gausios. Jų gyvenamose teritorijose aptikta po keletą didelių būstų. Įvairiarūšė veikla reikalavo darbo pasidalijimo tarp žvejų, ruonių medžiotojų, gintaro rinkėjų. Pagal aptinkamą įvairiarūšę medžiagą tyrinėtose gyvenvietėse negalima teigti, kad atskiros bendruomenės specializavosi tam tikroje ūkinėje veikloje. Specializacija galėjo būti tik bendruomenės viduje, todėl bendruomenės buvo gausios. Joms turėjo vadovauti visas ūkio sritis ir karo meną išmanantis žmogus (žmonės)<sup>64</sup>, nes gyvenvietėse lankydavosi mainikauti atvykę kitų bendruomenių gyventojai. Manoma, kad ir patys gyventojai savo produkciją gabendavo į tolimus kraštus. Tą patvirtina nuo jūros nutolusiose gyvenvietėse aptinkami ruonių kaulai<sup>65</sup>.

Kitą visuomenės struktūrą sudarė vėlyvajame neolite ir ankstyvajame bronzos amžiuje Lietuvos teritorijoje gyvenusios Rutulinių amforų ir Virvelinės keramikos kultūros bendruomenės. Minėtų kultūrų gyventojai buvo karingos klajoklių grupės, miškų zonoje, paupiuose rasdavusios tinkamų vietų gyvulių ganiavai, mainų (gal ir kariniais veiksniais) būdu bendravusios su vietiniais gyventojais. Didelių, ilgai vienoje vietoje apsistousių ir gyvenusių bendruomenių nežinoma visame Rytų Pabaltijyje, išskyrus Pamarių kultūros gyvenvietes šalia turtingų gintaro žaliavos gavybos vietų, kurias jos užėmė ar jų kultūra šioje vietoje buvo susiformavusi anksčiau, nei šiuo metu manoma<sup>66</sup>. Mobilūs (arkliai), karingi (strėlių antgaliai, laiviniai kovos kirviai), gyvulius auginantys ir juos mainantys į kitus reikalingus daiktus būriai nebuvo labai dideli. Jų pavieniai mirusieji buvo laidojami netoli klajonės vietų (Rytų Pabaltijyje netoli upių arba pratekančių ežerų). Pastatai tikriausiai lengvi, greitai pastatomi ir perkeliama į kitą vietą arba buvo apsistojama vietinių gyventojų sodybvietėse, nes dažnai jose aptinkamas nedidelis kiekis pastarųjų kultūrų gyventojų keramikos, titnaginių dirbinių.

<sup>64</sup> Vadovų galią lemia atskiros ūkio srities ar karo meno išmanymas, individo turimos savybės. Bendruomenėse valdžia gali būti išskaidyta, kai tai yra susiję su medžioklės, karybos ir kt. sėkme.

<sup>65</sup> И. А. Лозе, *Поздний неолит и ранняя бронза Лубанской равнины*, p. 128.

<sup>66</sup> Э. Б. Зальцман, *Поселение Поморской (Жуцевской) культуры Прибрежное, Проблемы балтийской археологии*, Калининград, 2003, т. 2, с. 50–75.

Šių bendruomenių judėjimas galėjo tęstis iki ankstyvojo bronzos amžiaus pabaigos – II tūkst. pr. Kr. pirmojo ketvirčio.

## IŠVADOS

Į miškų neolito bendruomenes, kurios vertėsi žvejyba, medžiokle, rinkimu, gamybinis ūkis per visą neolitą skverbėsi palengva. Tarp miškų neolito bendruomenių gyvulininkystė buvo labiausiai priimtina ir plėtojama gamybinio ūkio šaka.

Rytų Pabaltijo teritorijoje bendruomenių, besivertusių tik žemdirbyste, neolito–ankstyvojo bronzos amžiaus laikotarpiu nežinoma. Vakarų ir Vidurio Lietuvos derlinguose dirvožemiuose sąlygos žemdirbystei atsirasti susiformavo tik vėlyvojo neolito–ankstyvojo bronzos amžiaus laikotarpiu. Palinologiniais duomenimis, jAVai buvo auginami arti gyvenviečių esančiuose nedideliuose laukeliuose.

Gamybinio ūkio plėtrai Vakarų Lietuvos teritorijoje didelę įtaką turėjo gintaro gavyba ir jo mainai į kultūrinius augalus bei gyvulius su piečiau gyvenusiomis gentimis.

Neolito–ankstyvojo bronzos amžiaus laikotarpiu Lietuvos teritorijoje gyveno ūkiu ir vidaus struktūra besiskiriančios bendruomenės. Ankstyvajame–viduriniame neolite egzistavo žvejų-medžiotojų (Narvos ir Šukinės-duobelinės keramikos kultūrų) ir medžiotojų-žvejų (neolitinės Nemuno kultūros) bendruomenės su nedideliais gamybinio ūkininkavimo požymiais. Vėlyvojo neolito–ankstyvosios bronzos amžiaus laikotarpiu, be medžiotojų-žvejų ir žvejų-medžiotojų, egzistavo klajoklinės gyvulių augintojų (Rutulinių amforų, Virvelinės keramikos kultūros) bendruomenės.

Tarp Pietų Lietuvos medžiotojų-žvejų bendruomenių savo struktūra ryškiai išsiskyrė titnago gavyba užsiimančios bendruomenės, kurios specializavosi siauroje žaliavos gavybos, gamybos ir mainų srityje.

Iš žvejų-medžiotojų išsiskyrė pajūryje gyvenančios bendruomenės, kurių ūkininkavimo pobūdis (gintaro rinkimas, ruonių medžioklė) turėjo įtakos savitam bendruomenių struktūros formavimuisi.

Sąlytis tarp miško ir agrarinio neolito bendruomenių Rytų Lietuvoje buvo svarbus formuojantis sėslioms miškų neolito gyvulių augintojų bendruomenėms.

**Algirdas Girininkas**

## PECULIARITIES OF NEOLITHIZATION IN LITHUANIA

### S u m m a r y

Productive farming economy was practised by forest Neolithic communities, which engaged in fishing, hunting and gathering, during the whole period of the Neolithic age. Animal husbandry was the most acceptable and developed farming economy branch among forest Neolithic communities. Its development is reflected in Figure 1.

Communities engaged in agriculture in the East Baltic area during the Neolithic–Early Bronze Age are not known. Conditions of rich soil of West and Middle Lithuania for agriculture to appear were formed only during the Late Neolithic–Early Bronze Age. Palynologic data show that grain crops were grown in small fields near settlements.



The development of farming economy in the West Lithuanian area was influenced by amber mining and its exchange for cultivated plants and domestic animals with tribes living further in the South.

The communities differed in their economy and inner structure in the Neolithic–Early Bronze Age period. During the Early–Middle Neolithic period there were fishing-hunting (Narva and Comb-and-Pit Pottery Cultures) and hunting-fishing (Dubičiai and Neolithic Nemunas Cultures) communities, which had very primitive features of industrial economy. In the Later Neolithic–Early Bronze period, alongside hunting-fishing and fishing-hunting communities, there appeared nomadic communities growing domestic animals (Globular Amphora, Corded Ware Cultures).

Among the hunting-fishing communities, in South Lithuania communities engaged in flint mining, which specialized in a narrow field of raw mining – production and exchange, differed by their structure distinctly.

Among fishing-hunting communities, communities living in the coastal area of the Baltic Sea, whose farming (amber gathering, seal hunting) had an influence on the formation of communities' structure were distinguished.

In East Lithuania, the contact between forest and agrarian Neolithic communities had a great influence on the formation of settled forest Neolithic communities growing domestic animals.