

## **STRAIPSNIAI**

---

### **LIETUVOS DIDŽIOSIOS KUNIGAİKŠTYSTĖS IŽDO DESTRUKCIJA XVII A. VIDURYJE**

---

**Antanas Tyla**

*Lietuvos istorijos institutas, Kražių g. 5, LT-01108 Vilnius, Lietuva*

---

Lietuvos ir Lenkijos istoriografijoje manoma<sup>1</sup>, kad XVII a. pirmieji dešimtmečiai buvo Lietuvos ir Lenkijos valstybės mokesčių mokėjimo krizės ir valstybės smukimo pradžia, kuri vedė prie jos sunykimo. Iš tikrųjų tokie reiškiniai, be sąsajų su nurodytais dešimtmečiais, labiausiai išsiplėtojo XVII a. viduryje.

XVII a. vidurio Lietuvos iždas intensyviai tiriamas jau daugiau kaip 70 metų. Konstantinas Avižonis analizavo bajorijos požiūrį į mokesčių mokėjimą<sup>2</sup>. Ryszardas Rybarskis tyrinėjo mokesčių kaitą, padūmės mokesčio įvedimą, kitas mokesčių rūšis, jų įplaukas, Lietuvos iždininko atskirų metų ataskaitų svarstymą seimuose, paskelbė XVII a. II pusės pavietų ir vaivadijų dūmų duomenis<sup>3</sup>. Józefas Morzy analizavo dūmų kaitą pavietuose, demografinius nuostolius XVII a. viduryje. Jo tyrimai labai svarbūs vertinant galimas mokesčių įplaukas<sup>4</sup>. Mokesčių uždėjimo svarstymą seimuose analizavo to meto seimų<sup>5</sup>, B. Chmelnickio sukilimo poveikio iždui<sup>6</sup>, pinigų

---

<sup>1</sup> K. Avižonis, *Bajorai valstybiniame Lietuvos gyvenime Vazų laikais*, Kaunas, 1940, p. 345–348; J. Seredyka, *Rzeczpospolita w ostatnich latach panowania Zygmunta III (1629–1632). Zarys wewnętrznych dziejów politycznych*, Opole, 1978, p. 215.

<sup>2</sup> K. Avižonis, op. cit., p. 333–353.

<sup>3</sup> R. Rybarski. *Skarb i pieniądz za Jana Kazimiera, Michała Korybuta i Jana III*, Warszawa, 1939, p. 386–387.

<sup>4</sup> J. Morzy, *Krytyś demograficzny na Litwie i Białorusi w II połowie XVII wieku*, Poznań, 1965.

<sup>5</sup> W. Czapliński, *Dwa sejmy w roku 1652*, Wrocław, 1955; S. Ochmann, *Sejmy lat 1661–1662. Przegrana batalia o reformę ustroju Rzeczypospolitej*, Wrocław, 1977; Ł. Cześcik, *Sejm warszawski w 1649/50 roku*, Wrocław, Warszawa, etc., 1978; W. Kłaczewski, *W przededniu wojny domowej w Polsce. Walka sejmowa lat 1664–1665*, Lublin, 1984; T. Ciesielski, *Sejm Brzeski 1653 r. Studium z dziejów Rzeczypospolitej w latach 1652–1653*, Toruń, 2004.

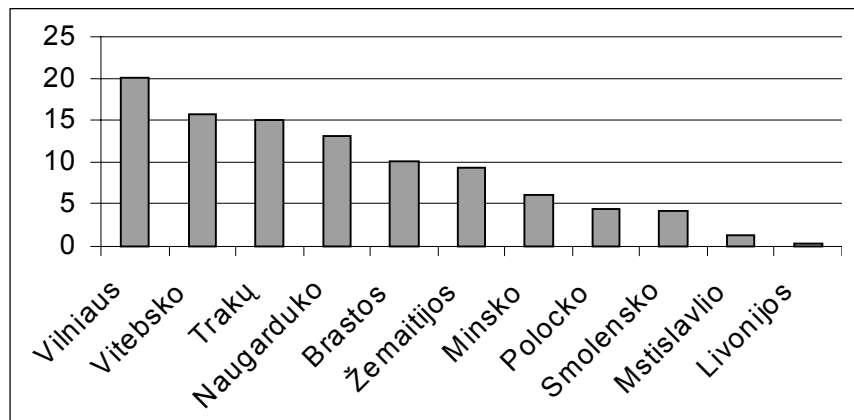
<sup>6</sup> A. Tyla, Lietuvos Didžiosios Kunigaikštystės iždas Bogdano Chmelnickio sukilimo pirmaisiais metais (1648–1649), *Lituanistica*, 2003, Nr. 2, p. 12–31.

emisijos<sup>7</sup>, Lietuvos kariuomenės<sup>8</sup> tyrinėtojai. Labai svarbus yra mokesčių įplaukų regioninio pasiskirstymo išaiškinimas<sup>9</sup>. Paminėti tyrinėjimai ir naujai surasti šaltiniai sudaro galimybes įvertinti XVII a. vidurio Lietuvos išdo funkcionavimą ir jo patirtus nuostolius.

Tuo metu Ukrainoje, priklausiusioje Lenkijos Karalystei (toliau – LK), prasidėjęs Bogdano Chmelnickio vadovaujamas kazokų sukilimas, jo plėtra į Lietuvos Didžiąją Kunigaikštystę (toliau – Lietuvos DK) ir ypač Rusijos 1654 m. pradėtas karas prieš Lietuvos ir Lenkijos valstybę buvo sunkus visų valstybinių struktūrų ir pilietinio sąmoningumo išbandymas. Invazijos metu Lietuvos DK neteko nemenkos dalies teritorijos ir mokesčių mokėtojų. Sutriko prekyba, įplaukos iš verslo, pablogėjo ekonominė padėtis. Sukilimo ir karo sukelti ūkiniai sunkumai, maras, demografiniai nuostoliai ypač paveikė Lietuvos DK išdo pajėgumus ir galimybes patenkinti valstybinius poreikius.

Šio straipsnio tikslas – atskleisti, kaip Lietuvos išdas buvo papildomas B. Chmelnickio sukilimo, Rusijos invazijos, karo su Švedija laikotarpiu 1648–1667 m., kokį poveikį išdo funkcionavimo struktūroms padarė dalies Lietuvos DK okupacija ir kaip buvo bandoma atkurti sumažėjusias įplaukas bei likviduoti išdo destrukciją.

To laikotarpio pradžioje buvo įsitikinta, kad buvusi apmokestinimo sistema negali patenkinti gyvybinių valstybės programų finansavimo. Buvo padarytos dvi svarbiausių nepaprastųjų mokesčių reformos. Nuo XVI a. pabaigos Lietuvos DK buvo valakinis mokestis. Išaugus poreikiams, jis 1649 m. buvo pakeistas padūme. Apmokestinimo pagrindą buvo mokėtojų dūmas. Visoje Lietuvos DK 1650 m. buvo apie 520 tūkst. dūmų. Vaivadijose jie buvo pasiskirstę labai nevienodai (1 pav.).



1 pav. LDK dūmų santykis vaivadijose 1650 m.

<sup>7</sup> S. Janušonis, 1663–1667 m. Lietuvos Didžiosios Kunigaikštystės pinigų kalyklų infliacinių vario šilingų kaldinimo nežinomos ataskaitos, *Lietuvos istorijos metraštis*, 1973, Vilnius, 1974, p. 123; Kita versija: Nieznane rachunki z lat 1663–1667 dotyczące bicia miedzianych szelągów w mennicach W. Ks. Litewskiego, *Wiadomości Numizmatyczne*, XIX, 1975, z. 3, p. 96–121. Ten nurodyta šio klausimo bibliografija.

<sup>8</sup> A. Rachuba, Siły zbrojne Wielkiego Księstwa Litewskiego w XVII wieku, *Przegląd wschodni*, 1994, t. 3, Nr. 3, p. 379–410.

<sup>9</sup> A. Tyla, Lietuvos Didžiosios Kunigaikštystės išdo įplaukų regioninė sklaida ir regionų reikšmingumas (XVII a. vidurys), *Lietuvos istorijos metraštis*, 2002, 2, 2004, p. 27–41.

Karo metais nemaža Lietuvos DK dalis buvo okupuota, daug ūkių ir gyventojų sunaikinta<sup>10</sup>, ir tai neleido efektyviai pasinaudoti nauja mokesčių sistema – ji neužtikrino išdo gyvybingumo. Tai labai aiškiai matyti iš vienos vidutinės padūmės įplaukų kaitos, apie kurią kalbėsime vėliau.

Sumažėjus padūmės įplaukams 1662 m. šalia padūmės buvo įvesta pagalvė (*subsidiūm generalis*). Nauji mokesčiai iš tikrųjų padidino išdo įplaukas: viengubas valakinis mokestis išdui davė apie 105,8 tūkst. auksinų, viena padūmė – 2,5 karto daugiau, o pagalvė<sup>11</sup> iš dviejų trečdalių Lietuvos DK teritorijos davė 7 kartus daugiau įplaukų. Iš esmės tikslas padidinti išdo pajamas tomis mokesčių sistemos reformomis buvo pasiektas, bet papildyti išdą trūkdė visai kiti veiksniai.

Po mokesčių sistemos reformos valakinį mokestį pakeitus padūme, šis mokestis duodavo išdui didžiausias įplaukas. Viena padūmė prilygo 15 grašių, arba 0,5 auksino. Vienos padūmės 1649–1650 m. buvo surinkta 258,7 tūkst. auksinų. Šis mokestis buvo lankstus, nes pagal valstybės poreikius buvo galima uždėti keleriopą padūmę. Tai buvo sprendžiama seimuose (1 lentelė, 2 pav.).

**1 lentelė.** Seimuose uždėtos padūmės dydis ir jo kaita 1649–1667 m.

Seimo data	Uždėta padūmių	%
1649–1650	5*	100
1650 11 21–12 24	16	312
1652 07 23–08 17	15	300
1653 03 24–04 07	3	60
1654 06 09–07 20	22	440
1655 05 19–06 20	22	440
1658 07 10–08 30	15	300
1659 03 22–05 02	6+2	160
1661 05 02–07 18	22+2	480
1665 07 03**	10+2	240
1667 02 20–04 18	15	300
Iš viso	157	

\* 1650 06 13. Podymne WXL na zapłacenie woysku przez pp. paborcow powiatowych świeckich y duchownych z liczby do skarbu wniesione, *Biblioteka Polskiej Akademii Nauk* (toliau – BPAN) w Krakowie, sign. 1017, l. 63–64v.

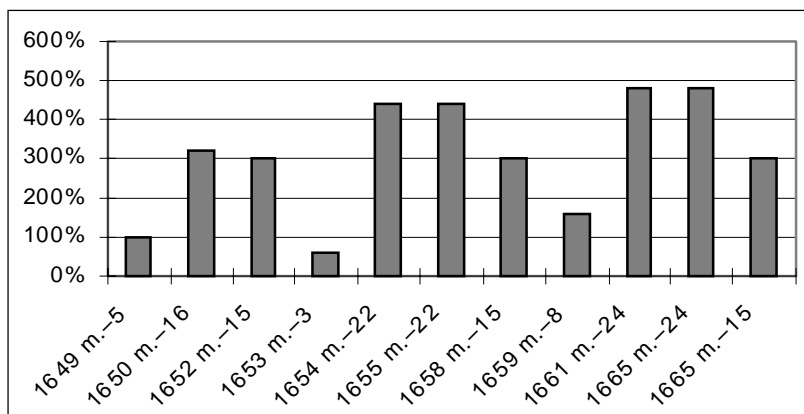
\*\* Gardino konvokacijos nutarimu.

Per tuos 19 metų kiekvienas lengvatų neturėjęs mokesčių mokėtojų dūmas, be kitų mokesčių, turėjo sumokėti 157 padūmes. Kai kada per metus ar dar per trumpesnę laiką teko sumokėti 15–24 padūmes.

Padūmės svyravimą lėmė karo veiksmų eiga. Lietuvos DK kariuomenės karo veiksmai po 1649 m. kulminaciją pasiekė 1651 m., kada J. Radvila su kariuomene įsiveržė į

<sup>10</sup> J. Morzy, *Krytys...*, s. 162–218, 28, 47–49, 52, 53 lentelės. Lietuvos DK 1650–1667 m. dūmų sumažėjo nuo 520 tūkst. iki 258, 8 tūkst.

<sup>11</sup> Pagalvės mokesčio įvedimo autoriumi laikomas tuo metu Lietuvos išdą administravęs Kristupas Pacas (A. Rachuba, *Konfederacja Kmicicowska i Związek braterski wojska litewskiego w latach 1660–1663*, Warszawa, 1989, s. 230).



2 pav. Uždedamų padūmių kaita 1649–1667 m.

Ukrainą, užėmė Kijeva, pasiekė Bila Cerkvę. Po to kariuomenė grįžo į Lietuvos DK, dalis jos buvo demobilizuota, dalis dislokuota pasienyje. Lietuvos kariuomenė ketvirtį metų išbuvo Lenkijos teritorijoje, prie Bila Cerkvės padėjo apsuptai Lenkijos kariuomenei, tad vėliau pagrįstai reikalavo atlyginimo iš Lenkijos išdo<sup>12</sup>. Po karo veiksmų išlaidos kariuomenei sumažėjo. Įsiskolinimui likviduoti 1653 m. seimas numatė nedidelius mokesčius. Apmokestinimo šuolis įvyko prasidėjus Rusijos ir kazokų puolimui. Pamečiui 1654 ir 1655 m. buvo uždėta po 22 padūmes. Išvadavus Lenkiją ir dalį Lietuvos DK nuo 1658 m. pradėta šaukti seimus, kuriuose vėl buvo priimami nutarimai dėl mokesčių. Jie palengva augo, nors dar nebuvo surinkti visi ankstesniuose seimuose nutarti mokesčiai. 1666 m. sudarytoje išdo ataskaitoje pažymėta, kad po 1654 m. seimo rudenį vakariniuose Lietuvos pavietuose liko nesurinkta 167,8 tūkst., 1655 m. iš seime uždėtų 22 padūmių nesurinkta 186,8 tūkst. auksinų. Taigi per dvejus metus tik dalyje Lietuvos DK liko daugiau kaip trečdalis milijono auksinų nepriemokų<sup>13</sup>. Be to, buvo likę 458,5 tūkst. auksinų nepriemokų 1648–1655 m. uždėtų valakinių ir padūmės mokesčių<sup>14</sup>. Tai prilygo visos Lietuvos DK beveik dviem padūmėms. Dėl išaugusių nepriemokų ir sumažėjusio mokesčių mokėtojų skaičiaus padūmės vidurkis krito nuo 258 tūkst. iki 46,5 tūkst. auksinų.

Išdo pajamas, be padūmės, sudarė gėralų mokestis, žydų ir totorių pagalvė, nauji padidinti muitai ir kiti seime nutarti mokesčiai, tačiau šių rūšių įplaukos į išdą apėmė tik nedidelę dalį.

Lietuvos DK buvo padalyta į 11 vaivadijų. Mokesčių įplaukos į išdą iš jų buvo nevienodos, tad šiuo požiūriu ir jų reikšmingumas valstybėje buvo skirtingas. 65% padūmės mokesčio buvo surenkama Vilniaus, Trakų, Naugarduko vaivadijose, Žemaitijos Kunigaikštystėje bei Brastos paviete. Šiame regione miesteliai sudarė 66,2%, jame buvo surenkama 96% gėralų mokesčio, daugiau kaip 50% pirklių donativos. Lietuvos DK vakarinis regionas buvo ekonomiškai gyvybingiausias ir politiškai svarbiausias. Tačiau

<sup>12</sup> B.v., 1651 m. instrukcija Lietuvos kariuomenės delegatams į seimą Hregorui Girskiui, Teofilui Švarchoffui ir Vladislovui Chaleckiui, *BPAN w Krakowie*, sign. 365, l. 346–348.

<sup>13</sup> Summariusz liczby skarbu WXLit. na seymie anni 1666, *Ukrainos mokslų akademijos biblioteka*, I–5993, l. 190–193.

<sup>14</sup> *Ibid.*, l. 188v–189.

dideles įplaukas išdas gaudavo ir iš Vitebsko vaivadijos, ypač Oršos pavieto<sup>15</sup> (2 lentelė). Šis pavietas buvo tankiausiai apgyvendintas<sup>16</sup>.

Svarbūs buvo Polocko, Smolensko miestai, stovėję prie reikšmingų sausumos ir vandens kelių. Vienos padūmės įplaukų santykis (procentais) vaivadijose pateikiamas 3 paveiksle.

Padūmės ir kitų seimuose uždedamų mokesčių tikslas buvo valstybės gynyba ir apsauga: kariuomenės samdymas, karo amunicijos įsigijimas, pilių sutvirtinimas ir parengimas gynybai, atlyginimas karo pareigūnams. Kuo didesnė buvo samdomoji kariuomenė, tuo daugiau reikėjo lėšų jai atsilyginti. 1649–1654 m. seimai patvirtino 5, 7,3, 15 ir 18 tūkst. kariuomenės kontingentą (3 lentelė).

2 lentelė. 1649–1650 m. seime uždėtos padūmės įplaukos į išdą iš pavietų ir vaivadijų

Pavietas ar vaivadija	Vienos padūmės įplaukos	Atlyginimas rinkėjams	Vienos padūmės surinkta	%
<b>Vilniaus</b>	6 318:8:4	217:1	6 535:9:4	2,5
Vilniaus vysk-jos	12 784:24:9	440:25:10½	13 225:20:1½:	5,2
Ašmenos	14 606:3	503:15:9	15 109:18:9	5,8
Brėslaujos	2 553:19	88:1	2 641:20	1,0
Lydos	5 182:24	178:21	5 361:15	2,1
Ukmergės	8 556:14	295:1	8 851:15	3,4
<i>Iš viso</i>	<b>50 002:2:13</b>	<b>1 723:5:1½</b>	<b>51725:7 :14½</b>	<b>20,0</b>
<b>Trakų</b>	7 073:13	243:26	7 317:9	2,8
Gardino	13 120:16:3	452:12:15	13 572:29	5,3
Kauno	6 587:4:9	227	6 814:4:9	2,6
Upytės	11 080	382:2	11 462:2	4,4
<i>Iš viso</i>	<b>37 861:3:12</b>	<b>1 305:10:15</b>	<b>39 166:14:9</b>	<b>15,1</b>
<b>Žemaičių Kun-tė</b>	21 079:4	726:25	21 805:29	8,5
Žemaičių vysk-jos	2 349	81	2 430	0,9
<i>Iš viso</i>	<b>23 428:4</b>	<b>807:25</b>	<b>24 235:29</b>	<b>9,4</b>
<b>Brastos</b>	17 189:24	592:22	17 782:16	6,9
Lucko vysk-jos	1 354:9	46:21	1 401	0,5
Pinsko	6 423:0:9	221:14½	6 644:14½:9	2,6
<i>Iš viso</i>	<b>24 967:3:9</b>	<b>860:27½</b>	<b>25 828:½:9</b>	<b>10,0</b>
<b>Minsko</b>	11 537:15:9	397:25	11 935:10:9	4,6
Unitų dvasininkų				
Mozyriaus	1 773:8:9	61:4	1 834:12:9	0,7
Rečicos	1 970:18:6	67:28:9	2 038:16:15	0,8
<i>Iš viso</i>	<b>15 281:12:6</b>	<b>526:27:9</b>	<b>15 808:9:15</b>	<b>6,1</b>
<b>Mstislavlio</b>	<b>3 563:29:9</b>	<b>122:26</b>	<b>3 686:25:9</b>	<b>1,4</b>
<b>Naugarduko</b>	20 290:2	696:19	20986:21	8,1
Naugarduko unitų	235:26	8:4	244	0,1
Slanimo	6 669:8	212:22	6 882	2,7

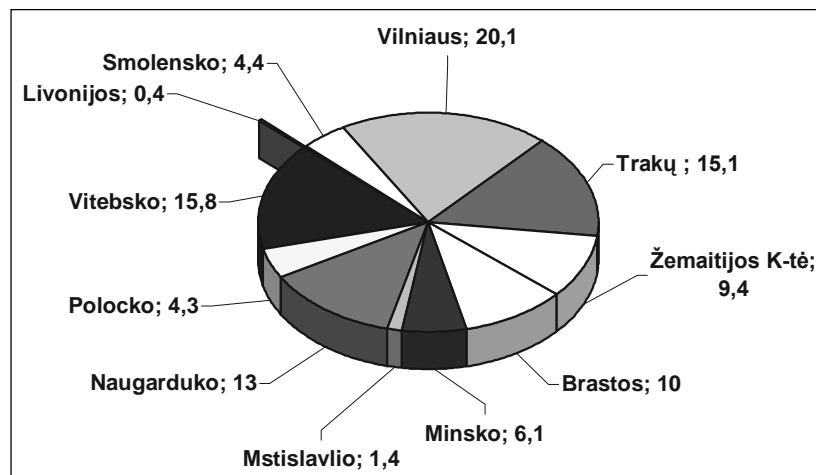
<sup>15</sup> A. Tyla, Lietuvos Didžiosios Kunigaikštystės išdo įplaukų regioninė sklaida..., p. 32, 41.

<sup>16</sup> J. Morzy, *Kryzys...*, s. 134; 16 lentelė.

2 lentelės tęsinys

Pavietas ar vaivadija	Vienos padūmės įplaukos	Atlyginimas rinkėjams	Vienos padūmės surinkta	%
Volkovisko	5 382:1:13½	185:17	5 567:18:13½	2,2
<i>Iš viso</i>	<b>32577:7:13½</b>	<b>1 103:2</b>	<b>33680:9:13½</b>	<b>13,1</b>
<b>Polocko</b>	10 859:12	374:13	11 233:25	4,3
<b>Smolensko</b>	7 854:26:9	263:21	8 118:17:9	3,1
Smolensko vysk-jos	1 320:23:12	45:16:6	1 366:10	0,5
Stačiatikių, unitų	294:22:9	10:4:9	304:27	0,1
Starodubo	1 418:17:9	48:27½	1 467:14½:9	0,6
<i>Iš viso</i>	<b>10 889:0:3</b>	<b>368:8½:15</b>	<b>11 257:9½</b>	<b>4,4</b>
<b>Vitebsko</b>	5 508:17	189:28	5 698:15	2,2
Oršos	34 083:7	1 175:8	35 258:15	13,6
<i>Iš viso</i>	<b>39 591:24</b>	<b>1 365:6</b>	<b>40 957</b>	<b>15,8</b>
<b>Livonijos žemė</b>	<b>1 048:25:4</b>	<b>36:4:14</b>	<b>1 085</b>	<b>0,4</b>
<b>Iš viso:</b>	<b>250 070:4:15½</b>	<b>8 594:7:½</b>	<b>258 664:11:16</b>	<b>100</b>

Lentelė sudaryta remiantis 1650 07 23 išdininko G. Kimbaro patvirtinta 1649–1650 m. seime nutartų mokesčių apyskaita, *AGAD*, AR, dz. VI, II-50, l. 1–13.



3 pav. Vienos padūmės įplaukų santykinis dydis vaivadijose

Tuo metu 15 tūkst. kariuomenei atlyginti, neskaitant ginkluotės, pilių aprūpinimo, reikėjo apie 4 milijonų auksinų<sup>17</sup>. Tokią sumą visos Lietuvos DK mokesčių mokėtojai galėjo sudėti mokėdami per metus po 15 padūmių. Tuo tarpu prasidėjus B. Chmelnickio sukilimui, kazokams įsiveržus į Lietuvos teritoriją ir Rusijai užpuolus, ne visi mokesčių mokėtojai papildė išdą. 1651 m. dėl karo veiksmų mokesčių negalėjo mokėti Starodubo

<sup>17</sup> H. Wisneris nurodo, kad 1651 m. 15 tūkst. kariuomenei už metų ketvirtį reikėjo mokėti 987,6 tūkst. auksinų (H. Wisner, *Działalność wojskowa Janusza Radziwiłła 1648–1655*, *Rocznik Białostocki*, 1976, XIII, s. 82).

3 lentelė. Lietuvos Didžiosios Kunigaikštystės kariuomenės dydis pagal seimų nutarimus

Metai	Samdomos kariuomenės kontingentas
1648	5 000
1649/50	7 200
1650	15 000
1652	15 000
1653	15 000
1654	15 000
1655	18 000
1659	18 000
1661	Buvo apie 14 000
1667	6 000

Lentelė sudaryta remiantis: *Volumina Legum*, Petersburg, 1859, t. 4, p. 146, 158–162, 181–183; J. Wimmer, *Wojsko polskie w drugiej połowie XVII wieku*, Warszawa, 1965, p.105, 122, 135, 150.

pavietas, Mozyrio, Rečicos, Oršos pavietuose buvo nepriemokų. Per pirmus du mokesčių mokėjimo periodus nepriemokos siekė 242,5 tūkst. auksinų. Iš viso išdas negavo apie pusės milijono auksinų. Lyginant 1650 m. vienos padūmės įplaukų dydį su 1651 m., jis smuko penktadaliu. Vienos padūmės įplaukų vidurkis, lyginant 1650 m. su 1651–1653 m., sumažėjo nuo 81 iki 65% (4 lentelė). Ypač akivaizdus sumažėjimas buvo Brastos, Minsko, Vitebsko vaivadijose ir Žemaitijos Kunigaikštystėje. 1654 m. karo veiksmai išsiplėtojo Smolensko, Polocko, Vitebsko, Mstislavlio ir Minsko vaivadijose. Jų plotas sudarė beveik pusę (48%) Lietuvos DK teritorijos. Po atkaklaus pasipriešinimo rusai ir kazokai užgrobė Dorogobužą, Belają, Mstislavlį, Polocką, Rečicą, Mozyrių, Gomelį, Mogiliaų, Nevelį, Dysną, Drują ir pasiekė Bereziną. 1655 m. beveik visa Lietuvos DK atsidūrė Rusijos ir Švedijos rankose. Išdas iki 1656 m. vidurio buvo nustojęs funkcionuoti.

Pagal 1656 11 03 pasirašytas Nemėžio paliaubas Rusija užgrobė Baltarusiją ir Ukrainą<sup>18</sup>. 1654–1659 m. Rusija okupavo apie 80% Lietuvos DK teritorijos. Švedijos kariuomenei atsitraukus iš Lietuvos Žemaitijos Kunigaikštystėje, Upytės, Breslaujos, Ukmergės, Kauno ir Trakų pavietų dalyje (apie 40 tūkst. km<sup>2</sup>, arba apie 11% visos iki karo buvusios Lietuvos DK teritorijos) pradėjo funkcionuoti valstybinės ir luominės struktūros. 1658 m. seime pažymėta, kad 1655 m. seime nutartų 16 padūmių mokesčių mokėjo tik Kauno, Ukmergės, Upytės pavietai ir Žemaitijos Kunigaikštystė<sup>19</sup>. Iš šios teritorijos įplaukos sudarė apie 20% visos Lietuvos DK padūmės įplaukų<sup>20</sup>. Tuo tarpu valstybės funkcijos ir šalį

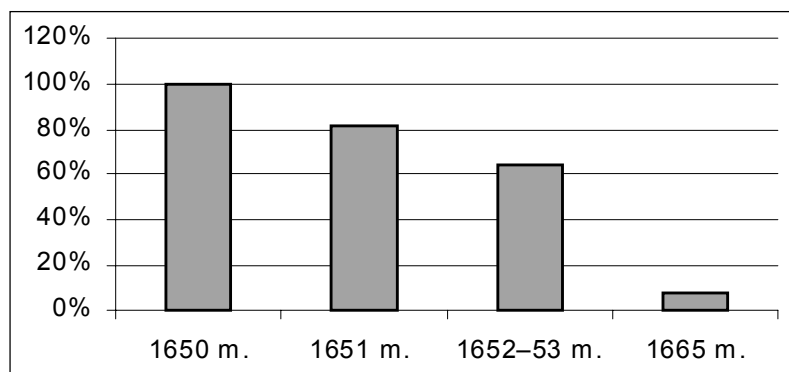
<sup>18</sup> L. Kubala, *Wojna Brandenburska i najazd Rakoczege w roku 1656 i 1657*, Lwów, [1917] ir Z. Wójcik, Polska a Rosja wobec wspólnego niebezpieczeństwa szwedzkiego w okresie wojny północnej 1655–1660, *Polska w okresie drugiej wojny północnej 1655–1660*, Warszawa, 1957, t. I, p. 331–378; Z. Wójcik, Wielkie Księstwo Litewskie wobec Szwecji, Rosji i powstań kozackich, *Przegląd Wschodni*, 1991, t. 1, z. 3.

<sup>19</sup> *Volumina Legum (toliau – VL)*, 1859, t. 4, p. 261.

<sup>20</sup> Antanas Tyla, Lietuvos Didžiosios Kunigaikštystės išdo įplaukų regioninė sklaida..., p. 32.

4 lentelė. Vienos padūmės įplaukų kaita 1649–1653 m.

Vaivadija	1649–1650 m. 5 padūmių įplaukos	Vidut. vienos padūmės įplaukos	1651 m. 16 padūmių įplaukos	Vidut. vienos padūmės įplaukos	1652–1653 m. 12 padūmių įplaukos	Vidut. vienos padūmės įplaukos
Vilniaus	253 985	51 725	722 740	45 171 (87)	443 665	36 972 (71)
Trakų	195 833	39 166	526 365	32 898 (84)	383 626	31 969 (82)
Žem. kun-tė	120 890	24 236	337 692	21 106 (87)	163 850	13 654 (56)
Brastos	129 140	25 828	333 350	20 834 (80)	93 074	7 756 (30)
Minsko	79 409	15 808	192 072	12 004 (76)	106 754	8 896 (56)
Mstislavlio	18 434	36 87	50 592	3 162 (85,8)	–	–
Naugarduko	165 914	33 680	458 782	28 674 (65)	302 931	25 244 (78)
Polocko	56 892	11 234	164 181	10 261 (91)	121 049	10 087 (90)
Smolensko	56 393	11 257	142 077	8 880 (79)	107 320	8 943 (79)
Vitebsko	204 785	40 957	414 128	25 883 (63)	288 354	24 029 (59)
Livonijos	5 425	1 085	12 996	812 (75)	10 924	910 (84)
<b>Iš viso</b>	<b>1 287 100</b>	<b>258 663</b>	<b>3 354 975</b>	<b>209 685 (81)</b>	<b>2 021 547</b>	<b>168 460 (65)</b>



4 pav. Vienos padūmės įplaukų į išdą vidurkio kaita 1650–1667 m.

ginančios kariuomenės išlaikymas reikalavo nepaprastai daug išlaidų. Teritorijos ir mokesčių mokėtojų netektis iki pat karo pabaigos nusmukdė vienos padūmės įplaukas (4pav.).

Lietuvos DK išvadavimas prasidėjo 1656 m. ir užtruko iki 1667 m. Pradžioje mokesčių įplaukų nesulaukiantį ir svarbias valstybės programas finansuoti nepajėgų žemės išdą pakeitė privačios subsidijos. Išlaisvinamojo karo pradžioje didelę paramą suteikė Vilniaus vaivada ir didysis etmonas Povilas Sapiega. 1658 m. seimas pažadėjo jam atlyginti 593,8 tūkst. auksinų<sup>21</sup> skolą, kurios dalį šis turėjo atsiimti nemokėdamas mokesčių, dalį – iš išdą pajamų. Minėto seimo pradžioje 20 tūkst. auksinų išdai paskolino Vilniaus vyskupas Jurgis Bialozoras<sup>22</sup>. Tačiau tai buvo tik trumpalaikis valstybės reikalų sprendimas. Pinigų poreikis augo. Stiprėjo tendencija gelbėtis pinigų kalimu ir tokiu būdu papildyti žemės

<sup>21</sup> VL, t. 4, p. 242.

<sup>22</sup> VL, t. 4, p. 259.



iždą<sup>23</sup>. 1658 m. seime buvo sudaryta Monetų kalimo komisija, o 1659 m. seimas priėmė nutarimą dėl monetų kalimo<sup>24</sup>. Vilniaus, Kauno, Brastos pinigų kalyklos davė išdui beveik 4 milijonus auksinų pajamų. Taip iš esmės pasikeitė LDK išdo pajamų struktūra. Ši gelbėjimosi priemonė buvo tik laikina. Vėliau valstybės išlaidoms padengti buvo sušaukta Gardino konvokacija, 1667 m. seime vėl buvo uždėti 15 padūmių mokesčiai gelbstinti iždą nuo destrukcijos. Išvadavus visą Lietuvos DK iždas buvo sąlyginai stabilizuotas.

## IŠVADOS

1. Lietuvos DK žemės išdo realių įplaukų, dūmų pavietuose ir vaivadijose sklaidos išaiškinimas sudaro galimybes atskleisti pagrindines išdo pajamų struktūras ir jų suardymą 1648–1667 m. per B. Chmelnickio sukilimą ir Rusijos invaziją bei Švedijos pradėtą karą prieš Lietuvos ir Lenkijos valstybę. Karo metu kurį laiką 80% Lietuvos DK teritorijos buvo okupavusi Rusija, dalį jos trumpą laiką valdė Švedijos karinė administracija. Tuo metu Lietuvą nusiaubė maras. Iždas neteko mokesčių mokėtojų, jie atgauti kartu su Lietuvos išlaisvinimu.

2. Pagrindinis mokestis, tenkinant valstybės gynybos programą, buvo padūmė, įvesta 1649 m. Viena padūmė išdui galėjo duoti 258,6 tūkst. auksinų pajamų. Pagal valstybės poreikius ji buvo didinama iki keliolikos kartų. Tuo laikotarpiu didžiausias buvo 24 padūmių mokestis. Dėl teritorijos okupacijos ir sumažėjusių dūmų per visą laikotarpį padūmės šimtaprocentinių įplaukų i iždą nebuvo. Padūmės įplaukos 1667 m. iš Vilniaus, Trakų vaivadijų ir Žemaičių Kunigaikštystės tesiekė 9–33% 1652 m. buvusių padūmės įplaukų.

3. Smukus padūmės įplaukoms, iždas buvo papildomas privačiomis subsidijomis, įvestu pagalvės mokesčiu, pinigų emisija. Tai iš esmės pakeitė išdo įplaukų struktūrą ir atgavino išdo funkcionavimą. Vėliau buvo grįžta prie padūmės mokesčio.

Gauta 2005 10 10

**Antanas Tyla**

## TREASURY DESTRUCTION IN THE GREAT DUCHY OF LITHUANIA IN THE MID 17TH CENTURY

### Summary

The treasury of the Great Duchy of Lithuania (GDL) in 1618–1667 went through severe trials. At that period, the Lithuanian and Polish Commonwealth had to resist the rebel cosacks headed by Bogdan Chmelnitski, as well as Russian and Swedish invasions. The basic task of the GDL treasury was to finance the protection and defence of the state. The main taxation to supplement the treasury was “padūmė” (“smoke tax”) collected from peasants, citizens and gentry. Besides, part of income into the treasury consisted of new increased import duties, liquor tax, poll-taxes of jews and tatars, as well as quarts, merchants’ donatives. In case of necessity,

<sup>23</sup> R. Rybarski, *Skarb i pieniądź za Jana Kazimiera, Michała Korybuta i Jana III*, Warszawa, 1939, s. 386–387.

<sup>24</sup> *VL*, t. 4, 278–279.

Seimas would decide to multiply the “padūmė” several times (see Fig. 2, Table 1). The single “padūmė” from the whole GDL would comprise 258.7 thous. ducats. In 1649–1667, 157 “padūmės” were imposed. In 1650, 11 voivode provinces contained about 520 thous. “dūmas” (“smokes”). Their number in the provinces varied (see Fig. 1), most of them being located in the Vilnius, Trakai, Vitebsk, Naugardukas, Brest voivode provinces and Žemaičiai Duchy. From them, the treasury would receive the “padūmė” income (see Fig. 3, Table 2). During the 1654–1667 war, Russia occupied about 80% of the GDL territory. The treasury lost the major part of tax payers. Lots of inhabitants died because of plague outbreaks in 1652–1653. There was a period when the treasury even interrupted its functioning. The single “padūmė” income into the treasury decreased greatly (see Fig. 4, Table 4). The inhabitants were exhausted by incessant and high taxes. To ensure support of the GDL army and the functioning of the treasury, poll taxation was introduced, copper coins were emitted. These means were intended to eliminate treasury destruction.