

AR PAMARIŲ KULTŪRA PRIKLAUSĖ VIRVELINĖS KERAMIKOS KULTŪROS RATUI?

Algirdas Girininkas

*Baltijos regiono istorijos ir archeologijos institutas, Klaipėdos universitetas,
Tilžės g. 13, LT-91251 Klaipėda, Lietuva*

IVADAS

Lietuvos vėlyvojo neolito archeologinėje medžiagoje neabejotinai aptikta Virvelinės keramikos ir Pamarių (Žucevo) kultūroms priskiriamos medžiagos. Dėl vizualiai panašių virvelėmis puoštų puodų, amforų ar taurių, dubenų maišomas šių dviejų archeologinių kultūrų inventorius. Tai ryškiai pastebima visai neseniai pasirodžiusiuose leidiniuose¹.

Per pastaruosius penkerius metus, didėjant archeologinės medžiagos kiekiui, įvyko daug pokyčių nustatant Virvelinės keramikos kultūros medžiagą. Viena dalis anksčiau Virvelinės keramikos kultūrai priskiriamos medžiagos iš tiesų priklauso Rutulinių amforų kultūrai², kita dalis – Rytų Tšcineco kultūrai³. Dalis šios medžiagos jau yra įvertinta ir nustatyta jos kultūrinė priklausomybė⁴.

Tačiau dar esama daug neaiškumo tarp Virvelinės keramikos ir Pamarių kultūroms priskiriamos medžiagos. Daugiausia painiavos kyla tuomet, kai Virvelinės keramikos kultūros medžiaga, aptinkama Baltijos pajūryje, yra laikoma Pamarių kultūros palikimu, ir atvirkščiai. Virvelinės keramikos kultūros medžiaga Lietuvos žemyninėje dalyje dažnai priskiriama Pamarių kultūros palikimui. Analizuojant šių dviejų kultūrų medžiagą kyla daug klausimų. Vienas svarbiausių – ar Pamarių kultūra priklauso Virvelinės keramikos kultūros ratui? Šiame straipsnyje pamėginsime išaiškinti materialinės kultūros ir ūkinius skirtumus tarp šių dviejų kultūrų ir nustatyti jų kultūrinę priklausomybę naujausių tyrinėjimų duomenų pagrindu.

¹ A. Butrimas, D. Ostrauskienė, Biržulio apyežerio neolito gyvenviečių virvelinė keramika, *Kultūrinio landšafto raida Žemaičių aukštumoje. Vilniaus dailės akademijos darbai*, Vilnius, 2004, t. 34, p. 121–144; R. Rimantienė, *Akmens amžiaus žvejai prie Pajūrio lagūnos*, Vilnius, 2005, p. 166.

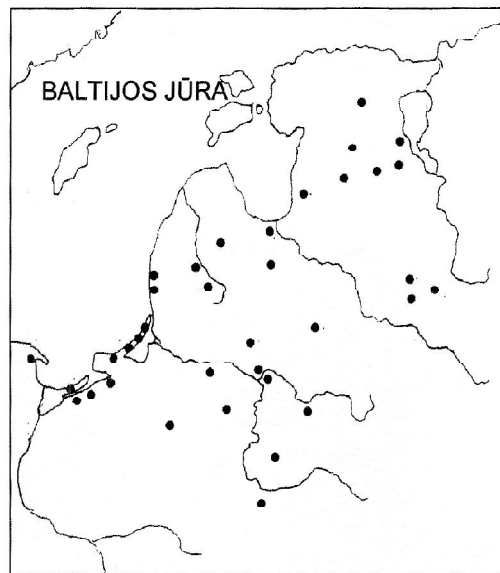
² Dž. Brazaitis, Rutulinių amforų kultūra Lietuvoje – reiškiny ar epizodas?, *Lietuvos archeologija*, Vilnius, 2002, t. 23, p. 29–40.

³ Dž. Brazaitis, Pamarių kultūra, *Lietuvos istorija*, Vilnius, 2005, t. 1, p. 224–233.

⁴ A. Girininkas, Pakretuonės 1-oji gyvenvietė, *Lietuvos archeologija*, Vilnius, 2002, t. 23, p. 187–196.

PAMARIŲ KULTŪRA IR JOS RAIDA

Pamarių kultūros paminklai jau buvo žinomi XIX a. II pusėje⁵. Pamarių kultūros gyvenvietės lenkų ir rusų priešistorės tyrinėtojai aptinka tik pietrytinėje Baltijos pajūrio pakrantės dalyje. Lietuvių ir latvių archeologai šiai kultūrai priskiria dar ir Rytų Pabaltijo žemutinės dalies teritorijas, esančias toli nuo jūros⁶ (1 pav.). Ši kultūra iki pastarojo laiko buvo laikoma viena iš Virvelinės keramikos kultūrų Europoje. Naujausi tyrinėjimai Kaliningrado srityje ir palyginamoji VKK (Virvelinės keramikos kultūros) medžiagos analizė Lenkijoje, Lietuvoje ir Latvijoje, taip pat radiologinis medžiagos datavimas leidžia šios kultūros ištakas sieti su vidurinio – vėlyvojo neolito laikotarpiu, kai Vidurio Europoje formavosi Rutulinių amforų kultūra⁷, t. y. anksčiau nei Virvelinės keramikos kultūra.



1 pav. Pamarių kultūros laivinių kovos kirvių radimvietės (pagal R. Rimantienė, 2005, p. 166)

⁵ J. Żurek, Osada z młodszej epoki kamiennej w Rzucewie, pov. Wejherowski i kultūra rzucewska, *Fontes Archeologici Posnanienses*, 1954, t. IV, s. 1–42.

⁶ R. Rimantienė, op. cit., p. 166; R. Rimantienė, Šakės – neolito gyvenvietė, *Lietuvos archeologija*, Vilnius, 1992, t. 8, p. 16–34; R. Rimantienė, *Die Steinzeit in Litauen*, Mainz am Rhein, 1994; A. Butrimas and G. Česnys, The Emergence of the Pamarij (Baltic Coastal) Group of Indo-Europeans According to Archaeological and Anthropological Data, *The Journal of Indo-European Studies*, 1990, vol. 18, Nr. 3–4, p. 359–377.

⁷ Э. Зальцман, Поселение Прибрежное – новый памятник приморской культуры в Юго-Восточной Прибалтике, *Культурный слой*, Калининград, 2000, с. 36–58; Э. Зальцман, Поселение поморской культуры Прибрежное, *Проблемы балтийской археологии*, Калининград, 2003, вып. 1, с. 50–75; A. Girininkas, Pamarių kultūros bendruomenių ūkininkavimo ypatumai, *Istorija*, Vilnius, 2004, t. LXI, p. 3–9. Dž. Brazaitis, Rutulinių amforų kultūra Lietuvoje – reiškinys ar epizodas?, p. 29–40.

Šiuo metu išsamesnė Pamarių materialinės kultūros analizė apima tik Lenkijos ir Kaliningrado srities teritorijoje tyrinėtus paminklus. Panagrinėkime Lietuvos teritorijoje tyrinėtose gyvenvietėse aptiktą Pamarių kultūrai priskiriamą medžiagą.

Pagal Lietuvos archeologų tyrimų duomenis, šiuo metu Pamarių kultūrai galėtume priskirti 16 (pagal R. Rimantiene) paminklų⁸. A. Butrimas ir D. Ostrauskienė vien tik Biržulio apyžemyje Pamarių kultūrai priskiria 8 paminklus⁹, o Pietų Lietuvoje – 6¹⁰. Ši Lietuvos teritorijoje aptikta ir autorių Pamarių kultūros paminklams priskirta medžiaga nebuvo detaliau analizuota, nesigilinta į tipologinius ar chronologinius medžiagos ypatumus.

MEDŽIAGOS YPATUMAI IR SKIRTUMAI

Tarp Virvelinės keramikos kultūros ir Baltijos pajūrio Pamarių kultūros paminklų Žemaičių aukštumoje medžiagos

Dauguma Virvelinės keramikos puodų, kurie rasti Biržulio apyžemyje, yra vėlyvojo neolito laikotarpio. Kalniškių, Kulniko, Donkalnio, Daktariškės 5-oje ir Biržulio sąsmaukos gyvenvietėse aptikta nemažai puodų, kurių masėje yra šamoto, smėlio, grūsto granito, o jų paviršius puoštas lygiagrečių horizontalių virvučių įspaudų eilėmis – būdingas vėlyvosios Virvelinės keramikos kultūros bruožas. Tai akivaizdu tiek Lietuvoje, tiek Europoje tyrinėtoje Virvelinės keramikos medžiagoje¹¹. Tačiau tokių keramikos indų, kaip Daktariškės 5-ojoje gyvenvietėje aptiktas dubenėlis¹², nei ankstyvojoje, nei vėlyvojoje Pamarių kultūroje kol kas nerasta, todėl bent šio tipo indų negalima priskirti Pamarių kultūrai. Įdomu pastebėti, kad šio tipo dubenėliai bei puodukai yra paplitę žemyninėje Virvelinės keramikos kultūros dalyje ir Lietuvos teritorijoje aptinkami Kretuono apyžemyje (Švenčionių r.), Šarnelėje (Plungės r.), Kačerginėje (Kauno r.) ir kitose Rytų Pabaltijo gyvenvietėse.

Be to, negalima teigti, kad virvutėmis, įraižomis ar įspaustos eglutės šakelės ar iš trikampių, kurių vidus užbrūkšniuotas virvučių ar įraižių linijomis, sudaryti ornamentų motyvai, aptinkami Gaigalinės 1-ojoje, Gaigalinės 2-ojoje, Daktariškės 1-ojoje gyvenvietėse, yra būdingi Pamarių kultūros paminklams. Jei įdėmiai pažvelgsime į ankstyvosios Pamarių kultūros keramiką, tai pastebėsime, kad aprašytų ornamentų motyvų šios kultūros gyventojai nenaudojo¹³. Jie Lietuvos teritorijoje galėjo atsirasti dėl Dnepro aukštupio Virvelinės keramikos gyventojų įtakos, čia šis ornamentas labai plačiai buvo naudojamas dar 2000–1750 BC laikotarpiu¹⁴.

⁸ R. Rimantiene, op. cit., p. 166.

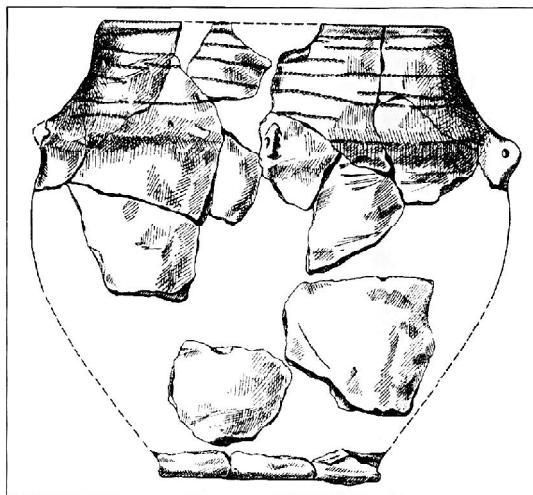
⁹ A. Butrimas, D. Ostrauskienė, Biržulio apyžerčio neolito gyvenviečių virvelinė keramika, p. 121–122.

¹⁰ R. Rimantiene, op. cit., p. 166; R. Rimantiene, Margių 1-oji gyvenvietė, *Lietuvos archeologija*, Vilnius, 1999, t. 16, p. 109–170; R. Rimantiene, Pelesos paežerių akmens amžiaus stovyklos ir gyvenvietės, *Lietuvos archeologija*, Vilnius, 1999, t. 16, p. 79–107. R. Rimantiene, Šakės – neolito gyvenvietė, p. 16–34.

¹¹ M. Hein, Zum chronologischen Umfeld der Schnurkeramik in Mitteleuropa, *Die kontinentaleuropäischen Gruppen der Kultur mit Schnurkeramik. Praehistorica*, Praha, 1992, vol. XIX, 19–26.

¹² A. Butrimas, D. Ostrauskienė, Biržulio apyžerčio neolito gyvenviečių virvelinė keramika, p. 133.

¹³ Э. Зальцман, *Поселения культуры инуревой керамики на территории Калининградской области*, Калининград, 2004, с. 336–338. ¹⁴ М. М. Крывальцевич, *Могильник сярэдзіны III – пачатку II тысячагоддзяў да н. э. На Верхнім Дняпры – Прорва 1*, Мінск, 2006, с. 185, 197.



2 pav. Rutulinių amforų kultūros puodas. Skirmantinės 1-a gyvenvietė (pagal A. Butrimas, D. Ostrauskienė, 2004, p. 140)

Kitas Biržulio apyežeryje Virvelinės keramikos kultūrai priskirtinas puodas, rastas Skirmantinės 1-ojoje gyvenvietėje¹⁵, pagal formą ir gamybos būdą (2 pav.) yra artimas Rutulinių amforų kultūros puodams, o ne Virvelinės keramikos kultūrai. Todėl šio paminklo inventorių taip pat negali priklausyti Pamarių kultūrai.

Didžiąją dalį Biržulio apyežerio gyvenvietėse aptiktų puodų galima priskirti Virvelinės keramikos kultūrai. Jų paviršiuje žemiau angos pakraščio yra voleliai, puošti pirštais gnaibytu ornamentu, o jų molio masėje vyrauja šamotas ar smėlis. Tokių puodų rasta Donkalnio, Daktariškės 5-ojoje, Gaigalinės 1-ojoje, Ožnugario 1-ojoje gyvenvietėse. Jie yra būdingi Rytų Pabaltijo, Šveicarijos, Austrijos Virvelinės keramikos kultūros, Meklenburgo srities (Vokietija) pavienių kapų kultūros paminklams¹⁶.

Be to, nė vienoje Biržulio apyežerio Pamarių kultūrai priskiriamoje gyvenvietėje neaptikta jos keramikai būdingų pailgų lempučių-dubenėlių¹⁷. Jei, kaip nurodo autoriai, kurie priskiria Biržulio apyežerio Virvelinės keramikos medžiagą Pamarių kultūrai, pastaroji kultūra būtų turėjusi tiesioginės įtakos Biržulio apyežerio gyventojams, kartu su kitomis puodų formomis jie būtų perėmę ir Pamarių kultūros gyventojų naudotas lemputes-dubenėlius. Keramikos tyrimų medžiaga to nepatvirtina.

Tenka priminti ir kritiškai įvertinti ankstesnę Latvijos archeologų Rytų Pabaltijo Virvelinės keramikos kultūros medžiagos interpretaciją, kad Aboros gyvenvietėje (Rytų Latvija) aptiktos lemputės-dubenėliai priklauso Virvelinės keramikos kultūrai¹⁸. Iš tiesų šios

¹⁵ A. Butrimas, D. Ostrauskienė, Biržulio apyežerio neolito gyvenviečių virvelinė keramika, p. 140.

¹⁶ J. Jacobs, Die Einzelgrabkultur in Mecklenburg-Vorpommern, *Die kontinentaleuropäischen Gruppen der Kultur mit Schnurkeramik. Praehistorica*, vol. Praha, 1992, XIX, s. 247–253.

¹⁷ Э. Зальцман, Поселения культуры шнуровой керамики..., с. 324–332.

¹⁸ Л. В. Ванкина, Шнуровая керамика на территории Латвии, *Из древнейшей истории балтских народов*, Рига, 1980, с. 47–58, il. 1.

lemputės-dubenėliai priklauso Narvos kultūros indams, kurių molio masėje yra grūstų kriauklių ir augalinių priemaišų. Pastarųjų indų paviršius padengtas tekstilniais išpudais, o vidus puoštas virvučių išpaudų motyvais. Ilgą laiką buvo manoma, kad virvute puošti miškų neolito bendruomenių indai priklausė Virvelinės keramikos kultūrai.

Tarp Virvelinės keramikos ir Pamarių kultūrų gyvenviečių Lietuvos pajūryje medžiagos
Pagal Lietuvos pajūrio vėlyvojo neolito tyrinėtojus, Pamarių kultūrai priskiriami Šventosios 1A, Šventosios 9-os, Būtingės, Juodkrantės, Nidos gyvenviečių paminklai.

R. Rimantienė Pamarių kultūros raidą buvo suskirsčiusi į tris etapus: ankstyvajam ji priskyrė Šventosios 1A, klasikiniam – Nidos ir vėlyvajam – Gaigalinės 2-osios gyvenvietės medžiagą¹⁹.

Šventosios 1A gyvenvietės medžiagoje pastebimi klasikiniai Virvelinės keramikos kultūros pavyzdžiai: tai palyginti ankstyva amfora ir laivinis kovos kirvis bei ankstyvuose Virvelinės keramikos kultūros paminkluose aptinkamos taurės išgaubtais kakleliais²⁰, plačiaangiai dubenys, kurie būdingi Rutulinių amforų kultūrai²¹. Be to, gyvenvietėje neaptikta nė vieno pailgos lemputės-dubenėlio fragmento, būdingo Pamarių kultūros keramikai, tad šią gyvenvietę nelogiška priskirti Pamarių kultūros gyvenviečių ratui. Šventosios 1A gyvenvietė yra ankstyvojo Virvelinės keramikos kultūros laikotarpio, kurios inventoriui nemažą įtaką turėjo Rutulinių amforų kultūra.

Šventosios 9-oje vietovėje, kuri įvardijama žuvies gaudymo užtvare, rasta viena horizontalių ir lygiagrečių virvelių išpaudų eilutėmis ornamentuota puodo šukė, vienas Tšcineco kultūrai artimas puodas ir du plonasieniai nedaug profiliuoti brūkšniuoto paviršiaus puodai. Būtingės radimvietėse aptiktos kelios neaiškios formos puodų šukės ir titnaginys inventorių, kuris nėra būdingas Pamarių ar Virvelinės keramikos kultūrų dirbiniams²². Šių paminklų pagal minėtus duomenis negalima priskirti Pamarių kultūrai, todėl Lietuvos pajūrio žemyninėje dalyje Pamarių kultūros gyvenviečių kol kas nerasta.

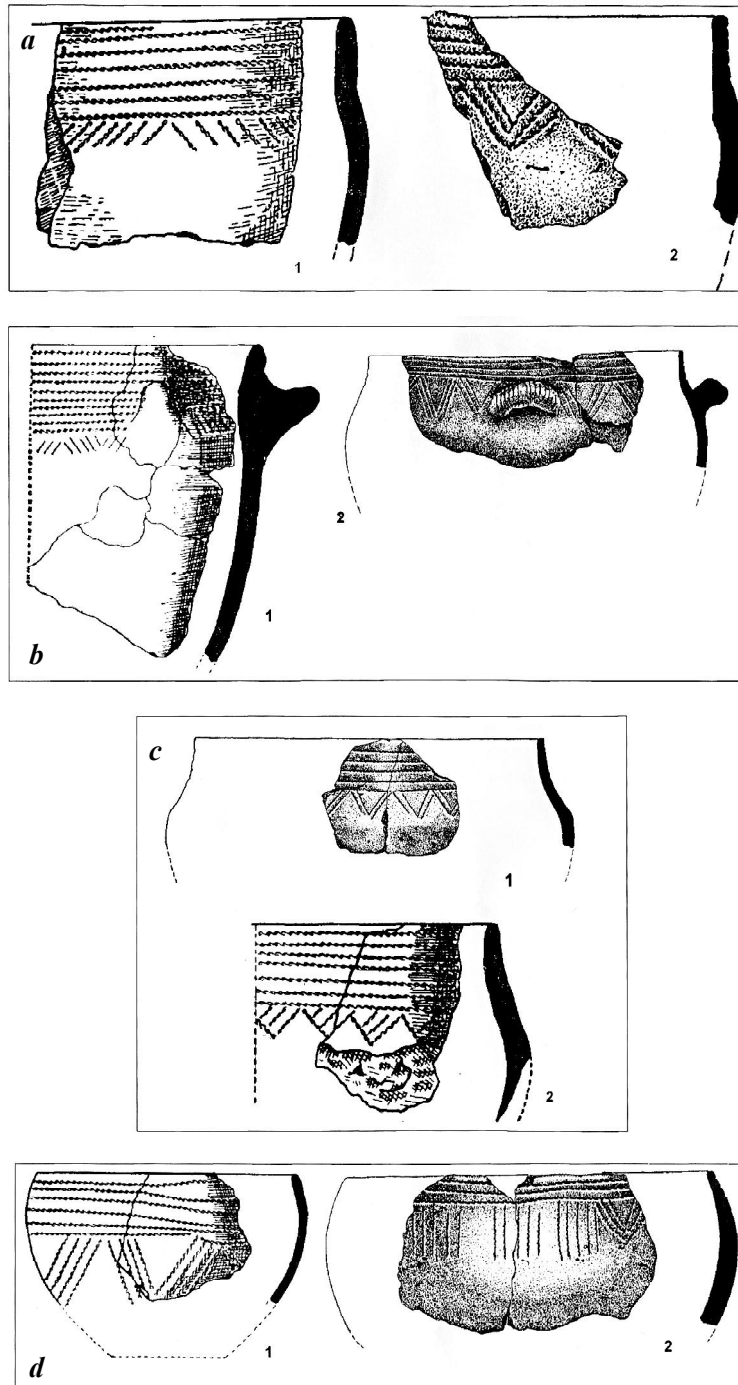
Nidos gyvenvietės medžiaga tipologiniu požiūriu yra gana sudėtinga. Joje persipina iš ankstyvosios Pamarių kultūros paveldėti dirbinių tipai, kurie labai išraiškingi lyginant ankstyvąją Pamarių kultūros medžiagą (Pribrežnoje, Kaliningrado sritis) su Nidos gyvenvietės inventoriumi; pastarajame dar išliko Pamarių kultūros ankstyvojo etapo medžiagos. Šiuos panašumus atskleidžia nedaug profiliuotos taurės (3 pav., a), plačiaangiai puodai su ašelėmis (3 pav., b), piltuvėlinių tipų plačiaangiai puodai (3 pav., c), gilūs dubenys (3 pav., d) ir ovalūs pailgi dubenėliai-lemputės. Be ankstesnio Pamarių kultūros paveldo, Nidos gyvenvietėje yra labai ryški Virvelinės keramikos kultūros įtaka, lėmusi daug Virvelinės keramikos kultūros ypatumų dirbinių tipuose, o tai leido bemaž visą šimtmetį Pamarių kultūrą (o Nidos gyvenvietę kaip etaloninį jos paminklą) laikyti Virvelinės keramikos kultūrinės grupės dalimi, į kurią, be Pamarių kultūros, buvo įtrauktos Fatjanovo ir Padneprės kultūros.

¹⁹ R. Rimantienė, Die Haffküstenkultur in Litauen, *Die kontinentaleuropäischen Gruppen der Kultur mit Schnurkeramik, Praehistorica*, Praha, 1992, vol. XIX, s. 301–305.

²⁰ K.W. Struve, *Die Einzelgrabkultur in Schleswig-Holstein und ihre kontinentalen Beziehungen*, Neumünster, 1955, il. 3.

²¹ M. Szmyt, *Between West and East. People of the Globular Amphora Culture in Eastern Europe: 2950–2350 BC. Baltic-Pontic studies*. Poznań, 1999, vol. 8, p.123, il. 34.

²² R. Rimantienė, op. cit., p. 482–487.



3 pav. Pamarių kultūros ankstyvojo ir vėlyvojo etapo keramikos tipai: *a* – nedaug profiliuotos taurės, *b* – plačiaangiai puodai su ašlėmis, *c* – piltuvėliniai plačiaangiai puodai, *d* – gilūs dubenys

Mūsų aptartas inventorių iš Lietuvos pajūrio gyvenviečių rodo, kad pagal kilmę ir raidą Pamarių kultūra patenka į Virvelinės keramikos kultūros ratą, o jos formavimasis yra prasidėjęs dar vidurinio neolito pabaigoje kaip žvejų, ruonių medžiotojų ir gintaro rinkėjų bendruomenių visuma.

Tarp Pamarių kultūros ir likusioje Lietuvos žemyninėje dalyje Pamarių kultūrai priskiriamų paminklų

Lietuvos žemyninėje dalyje, be Žemaičių aukštumoje aptartų paminklų, Pamarių kultūrai yra priskiriamos Plinkaigalio, Eigulių 1B, Radikių, Kretuono 1-oji, Kubilėlių, Lynupio, Papiškių, Dubičių 2-oji, Margių 1-oji, Šakių lankos radimvietės²³.

Kaip ir kitose Lietuvos žemyninės dalies Virvelinės keramikos kultūros gyvenvietėse, Papiškių, Šakių lankos, Radikių, Margių 1-oje, Kretuono 1-oje, Kubilėlių, Eigulių 1B gyvenvietėse aptikta profiliuotų puodų, dubenėlių, kurių didžioji dalis viso puodo paviršiuje puošta lygiagrečių virvučių išpaudų eilutėmis. Šie indai yra vėlyvojo Virvelinės keramikos kultūros etapo, ar net dar vėlesnio laikotarpio, ir nepriklauso Pamarių kultūros inventoriui. Analogiškų vėlyvosios Virvelinės keramikos kultūros puodų aptinkama ir Kaliningrado srities žemyninėje dalyje: Tušino, Ančių Pelkės, Cedmaro A gyvenvietėse²⁴, taip pat minėtose Kačerginės ir Laumėnų (Kauno r.) Virvelinės keramikos kultūros radimvietėse bei Žemaičių aukštumos gyvenvietėse.

Jau minėtose Dubičių 2-oje, Šakių lankos, Kretuono 1-oje, Margių 1-oje, Katros 5-oje ir Karaviškių 6-oje gyvenvietėse aptikta puodų, kurių paviršiuje žemiau angos pakraščio yra voleliai, puošti pirštais gnaibytu ir įkartėlių ornamentu²⁵. Šios formos Virvelinės keramikos kultūros puodai buvo paplitę Centrinėje Europoje bei Rytų Pabaltijo teritorijoje ir į Pamarių kultūrą pateko vėliau, nes ankstyvajame jos formavimosi etape tokių formų puodų nežinoma.

Žemyninės dalies Virvelinės keramikos kultūros gyvenvietėse (Mitkiškių, Radikių, Rūsių, Gribašos, Margių 1-oje, Dubičių 2-oje) aptikta plonasienių puodų, kurių paviršius puoštas aštrių įraižų užpildytais trikampaiais arba eglutės šakelių motyvais. Tokie ornamentai nebūdingi ankstyvajai Pamarių kultūrai²⁶. Jie aptinkami Vidurio Europos Rutulinių amforų ir Virvelinės keramikos kultūros gyvenviečių radiniuose²⁷, taip pat Padneprio aukštumoje Virvelinės keramikos kultūros laidojimui skirtuose induose. Minėtose gyvenvietėse Virvelinės keramikos kultūros ornamentų motyvai – iš trikampėlių, įstrižų ar vertikalių virvučių išpaudų ar aštrių įraižų sudaryti kuteliai žemiau kaklelio išpaustų horizontalių virvučių – yra perimti iš Rutulinių amforų kultūros ornamentikos ir pateko tiek į Lietuvos teritorijos Baltijos pajūrį, tiek į jos žemyninę dalį. Įdomu pastebėti, kad šie motyvai Rytų Pabaltijyje buvo paplitę tik tose Virvelinės keramikos gyvenvietėse, iki kurių labiausiai į

²³ Ibid., p. 166; R. Rimantienė, Šakės – neolito gyvenvietė..., p. 16–34.

²⁴ В. И. Тимофеев, Памятники культуры шнуровой керамики восточной части Калининградской области (по материалам исследований 1970–1980-х гг., *Древности Подвинья: исторический аспект*, Санкт-Петербург, 2003, с. 119–133.

²⁵ G. Grinevičiūtė, Virvelinė keramika Pietų Lietuvoje, *Lietuvos archeologija*, Vilnius, 2000, t. 19, p. 109–124.

²⁶ Э. Зальцман, Поселения культуры шнуровой керамики..., с. 336–338.

²⁷ M. Szymt, *Between West and East. People of the Globular Amphora Culture in Eastern Europe: 2950-2350 BC*, ... p. 292.

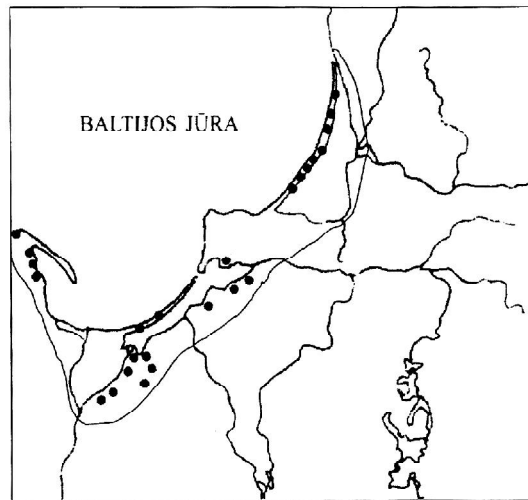
šiaurę buvo pajėgusi išplisti Rutulinių amforų kultūra. Pietinė Estijos teritorija buvo ta riba, nuo kurios šiauriau šie ornamentų motyvai neišplito. Todėl galima prielaida, kad Rutulinių amforų kultūra tiesiogiai paveikė Virvelinės keramikos kultūros keramikos ornamentikos raidą tik toje teritorijoje, kurioje vienu metu gyveno abiejų kultūrinių grupių žmonės. Tuo tarpu Virvelinės keramikos kultūros vėlyvojo etapo puodams, puoštiems voleliais, Rutulinių amforų kultūra įtakos jau neturėjo.

PAMARIŲ KULTŪROS MEDŽIAGOS INTERPRETACIJA

Naujausių Pamarių kultūros tyrimų duomenimis, jos vystymosi raidą galima suskirstyti į du etapus – ankstyvąjį ir vėlyvąjį. Anksčiausiai buvo aptikti vėlyvojo laikotarpio paminklai, ir tai leido šią kultūrą sieti su Virvelinės keramikos kultūros pasirodymu Rytų Pabaltijyje. Bendraeuropinės Virvelinės keramikos kultūros kilmės šalininkai, tarp kurių buvo ir dalis Lietuvos archeologų, teigė, kad Pamarių kultūra susiformavo Virvelinės keramikos kultūrai išplitus dideleje Europos teritorijoje ir ją įvairiose vietose paveikus vietinėms kultūroms. Tuo pagrindu susiformavo Pamarių, Fatjanovo, Padneprės ir kitos Virvelinės keramikos rato kultūros, todėl ir tyrinėtų gyvenviečių medžiagos interpretacija buvo atitinkamai savita. Pagal tyrinėtojus, Virvelinės keramikos kultūros įtaka buvo lemiamą vietiniams gyventojams, kurie perėmė indų įvairovę, jų ornamentiką, ūkį, papuošalus, simboliką. Tačiau detaliau analizuodami ankstyvojo – vidurinio neolito pabaigos (Pribrežnoje, Ušakovo gyvenviečių medžiaga, Kaliningrado sritis) ir vidurinio – vėlyvojo neolito pabaigos (Nidos, Suchač gyvenviečių medžiaga, Lietuva, Lenkija) laikotarpių Pamarių kultūros paminklų medžiagą, skirtingai nei J. Machnikas, kuris šią kultūrą apibūdino tik kaip vėlyvojo neolito kultūrinį reiškinį²⁸, pastebime, kad nemaža dalis materialinės kultūros (indų formos: nedaug profiliuotos taurės, plačiaangiai puodai su ašelėmis, piltuvėliniai plačiaangiai puodai, gilūs dubenys ir ovalios formos pailgi dubenėliai-lemputės; gintariniai dirbiniai, statybos technologija) yra paveldėta iš ankstyvojo Pamarių kultūros laikotarpio. To meto Pamarių, kaip ir Rutulinių amforų, kultūros keramikoje (abi formavosi vienu metu, bet anksčiau nei Virvelinės keramikos kultūra) jau egzistavo virveliniai ornamentikos motyvai. Todėl labai tikėtina, kad virvelinis ornamentas, aptinkamas Rutulinių amforų ir Pamarių kultūrose, Virvelinės keramikos kultūros gyventojų galėjo būti perimtas ir plačiai naudojamas. Įdomu pastebėti, kad jį plačiai naudojo miškų neolito bendruomenės.

Be to, tokie keramikos tipai kaip puodai su voleliais, puošti gnaibytis ornamentais, taurės bei A tipo amforos Rytų Pabaltijyje išplito veikiančios Virvelinės keramikos kultūros. Pastarosios indų formos prigijo ir Pamarių kultūros bendruomenėse. Miškų neolito bendruomenių teritorijoje, pvz., Pietų Lietuvos teritorijoje, Virvelinės keramikos puodai su voleliais įgijo savitumą: indai mažesni, išpūdai voleliuose įvairesni – be nagais, gnaibymu, pirštų galais atliktų ornamentų, aptinkami įvairių duobučių išpūdais puošti ar visai neornamentuoti trikampio pjūvio voleliai. Kitose žemyninėje teritorijoje aptiktose, Virvelinės keramikos kultūrai priskiriamose gyvenvietėse minėti puodų tipai yra panašūs

²⁸ J. Machnik, Krąg kulturowy ceramiki sznurowej. Kultura rzucewska, *Prahistoria ziem Polskich*, Wrocław, Warszawa, Kraków, Gdańsk, 1979, p. 366–379; J. Machnik, „Rzucewo Culture“ and the Early Horizon of the Corded Ware, *The Built Environment of Coast Areas during the Stone Age*, Gdańsk, 1997, p. 128–134.



4 pav. Pamarių kultūros teritorija

į vėlyvose Pamarių kultūros gyvenvietėse aptinkamus indus. Nežinant Pamarių kultūros raidos ypatumų, susiformavo nuomonė, kad ji buvo paplitusi ir žemyninėje Rytų Pabaltijo dalyje. Tai, kad Pamarių kultūra nebuvo išplitusi žemyninėje dalyje, liudija ir pailgų lempučių-dubenėlių paplitimo arealas, kuris vidurinio neolito pabaigoje ir vėlyvajame neolite apėmė tik labai siaurą Baltijos pajūrio ruožą (4 pav.).

PAMARIŲ IR VIRVELINĖS KERAMIKOS KULTŪRŲ ŪKININKAVIMO SKIRTUMAI

Pamarių kultūros bendruomenių ūkinio gyvenimo pagrindas buvo žvejyba. Upių žiotyse ir mariose (Kuršių, Aistmarių) buvo gaudomos gėlavandenės žuvis, o nuo vidurinio neolito – ir jūrinės. Žvejybos būdai nesiskyrė nuo kitų Baltijos ir Šiaurės jūrose žvejybos būdų ir įrankių²⁹.

Pamarių gyventojai vertėsi ir medžiokle, nors ši veikla nebuvo svarbiausia ir skirta tik saviems maisto poreikiams tenkinti. Gal todėl šios kultūros bendruomenių paliktose gyvenvietėse miško faunai priskiriamos osteologinės medžiagos nedaug ir ta pati rūšiniu požiūriu nėra įvairi.

Baltijos pajūryje, ypač neolito laikotarpiu, išplito ruonių (*Phocidae*) ir jūros kiaulių (*Phocoena phocoena*) medžioklė³⁰. Tai buvo labai svarbus maisto ir mainų objektas, kartais siekęs tolimas Rytų Pabaltijo žemyninės dalies teritorijas. Tiriant Pamarių kultūros gyvenvietėse aptinkamus gyvūnų kaulus, ruonių kaulai atskirose gyvenvietėse sudarė apie 40% visų nustatytų kaulų kiekio. Ruonių taukai tarp Pamarių kultūros bendruomenių, kaip ir Ertebelės, Narvos ir Baltijos pajūrio Virvelinės keramikos kultūrų (čia atsikėlė Virve-

²⁹ D. C. Brinkhuizen, Some notes on recent and pre-and protohistoric fishing gear from Northwestern Europe, *Paleohistorica*, Bamberg, 1983, t. 25, p. 7–53.

³⁰ L. Daugnora, A. Girininkas, *Rytų Pabaltijo bendruomenių gyvensena XI–II tūkst. pr. Kr.*, Kaunas, 2004, p. 122–125.

linės keramikos kultūros gyventojai perėmė pamariečių verslą ir iš dalies buitį), buvo eksportuojami ir naudojami vietoje. Štai kodėl ilgosios lemputės-dubenėliai, kaip apšvietimo priemonė, dideliais kiekiais yra aptinkamos tarp pastarųjų kultūrų gyvenviečių indų nuo pat keramikos panaudojimo pradžios Baltijos pajūryje. Tuo tarpu žemyninėse Virvelinės keramikos kultūros gyvenvietėse (ir tose, kurios iki šiol buvo priskiriamos Pamarių kultūrai) pastarojo tipo indų nerandama.

Be to, svarbiu Pamarių kultūros gyventojų verslu buvo gintaro rinkimas ir jo eksportas. Už jį pamariečiai mainais gaudavo gyvulių, javų, titnago žaliavos.³¹ Ilgą laiką Lenkijos ir Lietuvos priešistorės tyrinėtojai įrodinėjo, kad pamariečiai patys augino gyvulius ir javus, tačiau vėlyvojo neolito paleogamtinės aplinkos tyrimai šių teiginių nepatvirtina.

Rytų Pabaltijo žemyninės dalies Virvelinės keramikos kultūros pagrindinė ūkinė veikla buvo klajoklinė gyvulininkystė. Šį faktą patvirtina zooarcheologiniai duomenys iš Virvelinės keramikos kultūros kapų. Juose daugiausia randama avių, ožkų kaulų ar iš jų pagamintų dirbinių³² kartu su kitomis įkapėmis: laiviniu kovos, titnaginiu įtvieriamuoju kirviais, peiliais, strėlių antgaliais, moliniais indais. Šie duomenys įtikinamai rodo, kad, skirtingai nei Pamarių kultūros gyventojai, Virvelinės keramikos kultūros žmonės buvo kariūnai-piemenys. Todėl šios mobilios ir karingos bendruomenės įsiterpė ne tik į Pamarių kultūros bendruomenes, kurios buvo turtingos gintaro, maisto, bet ir į kitas miškų neolito, pvz., Vėlyvosios Narvos, Šukinės-duobelinės keramikos kultūrų, bendruomenes.

Panašiam ūkiniam lygmeniui galima priskirti Rutulinių amforų kultūros gyventojus, kurių ūkinį pagrindą sudarė pusiau klajoklinė gyvulininkystė³³. Šios bendruomenės taip pat turėjo savų ekonominių interesų Pamarių kultūros teritorijoje nuo pat jų formavimosi pradžios, todėl čia aptinkama ne tik naminiams gyvuliams priskiriama osteologinė medžiaga, javai, bet ir keramikos indai.

IŠVADOS

Pamarių kultūros gyvenvietės egzistavo tik siaurame Baltijos pajūrio ruože. Anksčiau skelbti tyrimų duomenys apie šios kultūros paplitimą Rytų Pabaltijo žemyninės dalies teritorijoje neatitinka tikrovės.

Lietuvos teritorijoje Pamarių kultūros paminkluose aptiktos keramikos tyrimai rodo, kad ji priklausė vėlyvajam Pamarių kultūros raidos etapui ir kad jos formavimuisi didelę įtaką turėjo Virvelinės keramikos ir Rutulinių amforų kultūros.

Pastaruoju metu Lietuvos teritorijoje rasta daug Rutulinių amforų kultūrai priklausančio inventoriaus (keramikos, titnaginių kirvių). Virvelinės keramikos ir Rutulinių amforų kultūros bendrumai, kurie yra labai išraiškingi Virvelinės keramikos gyvenviečių keramikoje, esančioje žemyninės dalies ir Pamarių kultūros gyvenvietėse, sudarė įvaizdį, kad Pamarių kultūra galėjo plėtotis į Rytų Pabaltijo žemyninę dalį.

Virvelinės keramikos kultūros plėtotė tiek pajūryje, tiek žemyninėje dalyje buvo vie-

³¹ A. Girininkas, Pamarių kultūros bendruomenių ūkininkavimo ypatumai, *Istorija*, Vilnius, 2004, t. LXI, p. 3–9.

³² A. Girininkas, Migraciniai procesai Rytų Pabaltijyje vėlyvajame neolite. Virvelinės keramikos kultūra, *Lietuvos archeologija*, Vilnius, 2002, t. 23, p. 75–85.

³³ M. Szymt, *Between West and East. People of the Globular Amphora Culture in Eastern Europe: 2950–2350 BC, ...* p. 189–192.

noda, todėl Virvelinės kultūros keramikos ypatumai Pamarių kultūros keramikoje tapo labai išraiškingi. Žemyninėje dalyje Virvelinės kultūros keramika nesusiliejo su miškų neolito bendruomenių keramika ir išliko savita. Pamarių kultūros ir Virvelinės keramikos kultūros keramikos panašumai yra atsiradę Virvelinės keramikos kultūrai plėtojantis Rytų Pabaltijyje, o ne Pamarių kultūrai – žemyninėje dalyje. Naujausių tyrimų medžiaga bei anksčiau tirtos medžiagos įvertinimas neleidžia Pamarių kultūros priskirti Virvelinės keramikos kultūrų ratui. Pamarių kultūros ūkiniam gyvenimui reikšmingą įtaką turėjo Virvelinės ir Rutulinių amforų kultūrų bendruomenės. Tačiau Virvelinės keramikos kultūros gyventojai, pasilikę gyventi Pamarių kultūros teritorijoje, perėmė pamariečių ūkio pagrindus – žvejybą, ruonių medžioklę, gintaro žaliavos gavybą ir dirbinių gamybą.

Algirdas Girininkas

DOES BALTIC COAST CULTURE BELONG TO CORDED WARE CULTURES?

S u m m a r y

Baltic Coast Culture settlements existed only in the northern segment of the Baltic coast. The previously published research data on the spread of this culture in the continental part of the Eastern Baltic region do not correspond to reality.

Studies of the ceramics found in Baltic Coast Culture sites in Lithuanian territory have shown that they belong to the late stage of Baltic Coast Culture, the formation of which was strongly influenced by Corded Ware and Globular Amphora Cultures.

A large inventory (ceramics, flint axes) belonging to Globular Amphora Culture has recently been discovered in Lithuanian territory. The common features of Corded Ware and Globular Amphora cultures, which are very pronounced in the Corded Ware ceramics found in continental and Baltic Coast Culture settlements, have created the impression that the Baltic Coast Culture could have expanded into the continental part of the Eastern Baltic Region.

The development of Corded Ware Culture in both the Baltic coast area and the continental area was uniform. As a result, the specific features of Corded Ware Culture ceramics became very pronounced in ceramics from Baltic Coast Culture. Ceramics from continental Corded Ware Culture did not converge with ceramics from the Neolithic forest communities and consequently remained distinctive. Similarities in ceramics from Baltic Coast and Corded Ware Culture settlements appear in Corded Ware Culture that developed in the Eastern Baltic region but not in the continental part of Baltic Coast Culture.

Material from the latest research and an evaluation of previously studied material do not allow Baltic Coast Culture to be ascribed to the group of Corded Ware cultures.

The communities of Corded Ware and Globular Amphora Cultures significantly influenced the economic life of the Baltic Coast Culture. However, members of Corded Ware Culture who continued to live in the territory of Baltic Coast Culture adopted essential aspects of the economy of Baltic Coast Culture, such as fishing, seal hunting, the mining of raw amber, and the manufacture of amber articles.