

LIVONIJOS ĮTAKA LIETUVOS DIDŽIOSIOS KUNIGAİKŠTYSTĖS CHRISTIANIZACIJAI: KRYŽELIAI XIV A. II PUSĖS–XV A. LIETUVOS KAPUOSE*

Eugenijus Svetikas

Lietuvos istorijos institutas, Kražių g. 5, LT-01108 Vilnius
El. paštas: geniussv@takas.lt

Lietuvos Didžiosios Kunigaikštystės (toliau – LDK) politiniai, konfesiniai, ekonominiai, o ypač prekybiniai santykiai su konfederacine Livonija per visą šių valstybių gyvavimo istoriją buvo labai platūs ir įvairiapusiai. Istorinis šių santykių tyrinėjimas atsispindi gana gausioje istoriografijoje. Konfesinių santykių srityje ypač ryškūs du epizodai: pirmojo Lietuvos karaliaus Mindaugo krikštas ir po to sekusi karūnacija XIII a. viduryje bei bandymas pakrikštyti Lietuvos didįjį kunigaikštį Gediminą XIV a. I ketvirtyje. Vėliau – XIV a. II pusėje–XV a. – Livonijos įtakos Lietuvos christianizacijai istoriniuose to meto šaltiniuose beveik nepastebime. Akivaizdu, kad 1387 m. krikštas ir LDK suartėjimas su Lenkijos karalyste nustelbė Lietuvos konfesinius santykius su Livonija. Tačiau, be istorinių šaltinių, kurie daugiausia rodo politinius konfesinių santykių aspektus, gausūs archeologijos duomenys atspindi įvairius pačios christianizacijos reiškinius. Vienas tokių reiškinių yra piligrimystė. XIII–XIV a. Livonijoje buvo įsteigtos Kuršo, Saremo-Lenemos, Tartu vyskupijos ir Rygos arkivyskupija su plačiu parapijų tinklu. Be to, nuolat plėtėsi įvairių regulų Livonijos vienuolynų tinklas. Katalikų bažnyčiose ir vienuolynuose per tuos kelis šimtmečius buvo sukaupta įvairiausių šventų relikvijų, kurias piligrimai nuolat aplankydavo ir gaudavo Dievo malonių bei atlaidų. LDK katalikiškos christianizacijos procesas prasidėjo tik XIV a. pabaigoje. Akivaizdu, kad Vilniaus vyskupijos, o po trijų dešimtmečių ir Medininkų vyskupijos kūrimosi pradžioje šventų relikvijų kaupimas negalėjo prilygti kaimyninės Livonijos turtams. Lietuvos tikinčiųjų, kaip ir visų kitų krikščionių, svarbiausias gyvenimo žemėje tikslas turėjo būti apsirūpinimas atlaidais, kurių savose parapijose, vyskupijų centruose ir vienuolijose trūko, bet buvo galima surasti kaimyninės Livonijos šventovėse.

Vakarų Europos archeologijos istoriografijoje piligrimystė į šventąsias vietas nagrinėta ir toliau nagrinėjama gana plačiai. Išleisti piligrimų suvenyrų ir ženkliukų katalogai, kuriuose netgi nustatytos jų kilmės vietos. Deja, Lietuvos istoriografijoje domėtasi tik kelių diduomenės atstovų didžiąja piligrimyste į svarbiausius centrus, tuo tarpu į mažąją piligrimystę, kai keliauta į vietines ir artimiausių kaimynų šventąsias vietas, nei istorikai, nei archeologai dėmesio neatkreipė.

Šiuo straipsniu pradėdame mažosios piligrimystės į artimiausių kaimynų šventąsias

* Straipsnis parašytas Lietuvos valstybiniam mokslo ir studijų fondui parėmus mokslinių tyrimų projektą „Politinės, etninės ir konfesinės konfrontacijos XIII–XV a. Lietuvoje“.

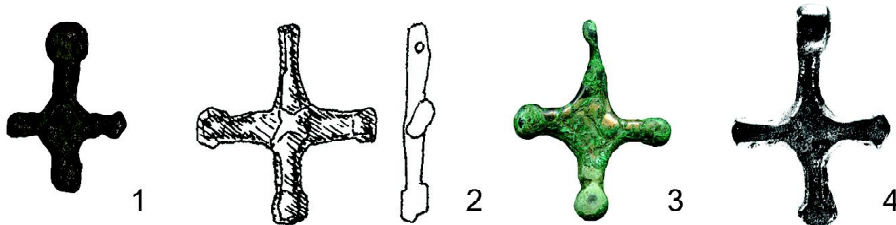
vietas duomenų paiešką. Tokių duomenų tiek Lietuvos, tiek Latvijos bei Estijos archeologinėje medžiagoje yra daug, tačiau dėl ribotos straipsnio apimties pasirinkome tik vieną radinių grupę – aiškiausiai krikščionybę liudijančius kryželius, kurie net ir kritiškiausiai nusiteikusiems istorikams bei archeologams turėtų būti suprantami kaip Lietuvos christianizacijos šaltiniai.

KRYŽELIŲ IŠ LDK KLASIFIKAVIMAS IR CHRONOLOGIJA

Kryželių rasta 15-oje kapų iš 9 XIV–XV a. kapinynų¹. Jie rasti pavieniai ir vėriniuose, kuriuos sudarė žvangučiai, stiklo ir emalio karoliai, kaurio kriauklelės bei kabučiai. Kryželių paskirtį vėriniuose Lietuvos archeologai vertina prieštaringai. Antai V. Urbanavičius vėrinį iš kryželio ir stiklo karolių rastą Pakalniškių kapinyne, apibūdino kaip „katalikišką įkapę – rožančių“². Pasak R. Volkaitės-Kulikauskienės ir A. Luchtano, „nors ir buvo gaminami kaip krikščionybės simboliai, tačiau, patekę į Rytų Pabaltijo kraštus, kryželiai prarasdavo sakralinę reikšmę ir tapdavo kabučiais-amuletais. Tuo gali būti paaiškinamas jų nešiojimas apvarose drauge su žvangučiais, sraigių kiauteliais, taip pat kelių kryželių nešiojimas vienoje apvaroje“³. Šios kelios mintys išsakytos dar sovietinėje Lietuvos istoriografijoje. Daugiau dėmesio kryželiams niekas neskyrė. Jie neklasifikuoti, neatlikta jų chronologinė analizė ir nesurinktos analogijos iš kaimyninių kraštų.

Skiriame 9 kryželių tipus.

I tipas. Šio tipo kryželių viršutinė kryžma užbaigta ašele arba skylute, kiti trys kryžmų galai pastorinti, vidurys – rombo formos. Pastarojoje dalyje yra sunkiai įžiūrimų ženklų. Tokių kryželių rasta keturiuose kapuose (1 pav., 1–4), jie nedideli⁴. Trys I tipo kryželiai



1 pav. I tipo kryželiai: 1 – Kriveikiškio kapo 178, 2 – 219, 3 – Kuršų kapo 20, 4 – Masteikių kapo 18.

¹ Į šią klasifikaciją neįtraukėme kelių kryželių iš W. Szukewicziaus kasinėjimų Dvarčionių (W. Szukewicz, Kurhany kamienne w pow. Lidzkim, gub. Wileńskiej, *Światowit*, Warszawa, 1902, t. IV, s. 43, lent. II: 10; A. Kviatkovskaja, *Jotvingių kapinynai Baltarusijoje* (XI a. pab.–XVII a.), Vilnius, 1998, p. 80, pav. 15: 4), Opanovcų (*Lietuvos nacionalinis muziejus* (toliau – LNM), AR 264: 40; A. Kviatkovskaja, op. cit., p. 133) ir Venzovščinos (LNM, AR 254: 71; A. Kviatkovskaja, op. cit., p. 80, 263, pav. 15: 1) kapinynuose.

² V. Urbanavičius, Senųjų tikėjimų relikvai Lietuvoje XV–XVII amžiais (2. Pagonybės liekanos Pakalniškiuose XVI–XVII amžiais), *Lietuvos TSR Mokslų Akademijos darbai, A Serija* (toliau – MADA), Vilnius, 1974, t. 4(49), p. 74, pav. 1: 2.

³ R. Volkaitė-Kulikauskienė, A. Luchtanas, Narkūnų senkapio 1976 m. tyrinėjimai, *Lietuvos archeologija* (toliau – LA), Vilnius, 1979, t. 1, p. 107.

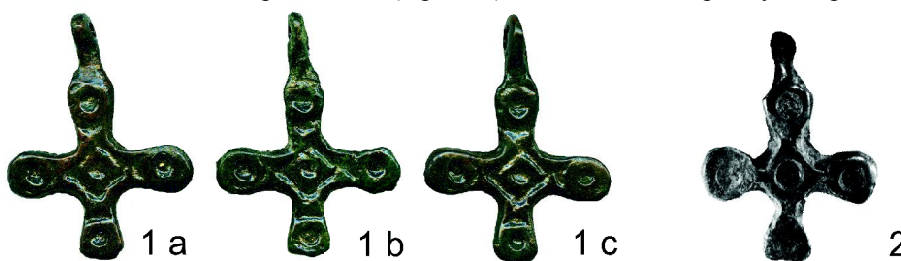
⁴ I tipo kryželių dydžiai: Kriveikiškio kape 178 – 2,3 × 1,6 cm, 219 – 2,8 × 2,5 cm, Kuršų kape 20 – 2,7 × 2,1 cm, Masteikių kape 18 – 3,1 × 2,1 cm.

rasti Vilniaus ir vienas – Medininkų vyskupijos kape. Analogiškų kryželių žinome tik iš įvairių Livonijos paminklų – Ašotės piliakalnio⁵, Lipšu⁶ ir Martinsalos⁷ kapinynų, Lipšu gyvenvietės⁸ ir Martinsalos pilies⁹. Neturime duomenų, ar šie kryželiai iš Livonijos buvo vėriniuose, ar rasti pavieniui, be to, neapibrėžta ir jų chronologija.

Kriveikiškio kape 219 ir Masteikių kape 18 šio tipo kryželiai rasti pavieniui, Kriveikiškio kape 178 kryželis sudarė vėrinį su 9 žvangučiais, o Kuršų kape 20 – su 19 kaurio kriauklelių, 9 žvangučiais ir 2 stiklo karoliukais. I tipo kryželiai rasti trijų moterų ir vaiko kape¹⁰.

Kryželių koreliacijos duomenys¹¹ rodo, kad jų chronologija gali būti apibrėžta XIV a. II puse–XV a. I puse.

II tipas. Šio tipo kryželių kryžmų galai plėtėjantys, užapvalinti, jų viršutinėje kryžmoje yra ašėlė. Visų keturių kryžmų galuose pavaizduotas reljefinis apskritimas su akimi, o kryželio viduryje – reljefinis rombas su akimi. Trys šio tipo kryželiai su dešimt žvangučių sudarė Narkūnų moters kapo 2 vėrinį (2 pav., 1)¹². Dar vienas II tipo kryželis priskirtas



2 pav. II tipo kryželiai: 1 a–c – Narkūnų kapo 2, 2 – Pakalniškių kapo 26

⁵ Э. Д. Шноре, *Асотское городище*, Рига, 1961, lent. V: 5, 7.

⁶ J. Daiga, Izrakumi Lipšu ciemā un kapulaukā, *Zinātmiskās atskaites sesijas materiāli par arheologu un etnogrāfu 1975. gada pētījumu rezultātiem*, Rīga, 1976, p. 39–46, pav. 9: 21–22.

⁷ Ē. Muğurēvičs, Krustiņveida piekariņi Latvijā laikā no 11. līdz 15. gs., *Arheologija un etnogrāfija*, Rīga, 1974, t. XI, pav. 2: 10–11.

⁸ J. Daiga, Izrakumi Lipšu ciemā un kapulaukā, pav. 8: 6.

⁹ Ē. Muğurēvičs, Krustiņveida piekariņi Latvijā ..., pav. 2: 9.

¹⁰ I tipo kryželių savininkų lytis ir amžius: Kriveikiškio kape 219 – 3–4 metų amžiaus vaikas; Kriveikiškio kape 178 – 40–45 metų amžiaus moteris; Kuršų kape 20, Masteikių kape 18 – nenustatyto amžiaus moterys.

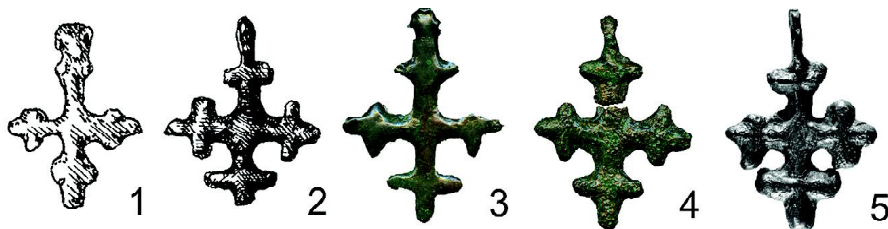
¹¹ I tipo kryželių koreliaciniai duomenys: Kriveikiškio kape 178 – žiedinių antsmilkinių pora, trikarolis antsmilkinis, su kryželiu vėrinį sudarantys 9 žvangučiai, žiedas; Kriveikiškio kape 219 – žiedas; Kuršų kape 20 – IV tipo antkaklė, su kryželiu vėrinį sudarantys 9 žvangučiai, 2 stiklo karoliai (vienas žalsvas, kitas tamsiai mėlynas) ir 19 kaurio kriauklelių, omegos formos segė, 4 skardinės II tipo segės, 4 žiedai, verpstukas, spalvotojo metalo adata, geležinė sagtis ir grandis; Masteikių kape 18 – II tipo LDK pinigėlis, kilpinių auskarų pora, odinio kapšelio fragmentai ir įtveriamasis peilis. Be to, Kuršų kape 20 po mirusiosios kaukole rasta paukščio kaulų.

¹² Narkūnų kapo 2 vėriniui klaidingai priskiriamas ir amuletas (*Archäologische Schätze aus Litauen. Begleitband zur gleichnamigen Ausstellung*, Duisburg, 1993, lent. 32: 2), kuris „nepriklausė aparvai, sudarytai iš žvangučių ir kryželių“ (R. Volkaitė-Kulikauskienė, A. Luchtanas, Narkūnų senkapio ..., p. 107, pav. 4: 1–2).

rožinio vėriniui Pakalniškių kape 26 (2 pav., 2)¹³. Abu šie kapinynai priklausė Vilniaus vyskupijai. Šio tipo kryželių iš kaimyninių kraštų nežinome.

Narkūnų kryželiai datuojami XIV a.¹⁴, o Pakalniškių – XVII a. II puse¹⁵. 1913 m. kasineto Pakalniškių kapinyno kapų fiksacija, kurią atliko Tadas Daugirdas, vertintina kaip klastotė, nes daugeliu atvejų šių kapų inventorių duomenys ir įkapių vieta iš esmės skiriasi nuo visų kitų XIV a. pabaigos–XVII a. kapinynų duomenų. Susidaro įspūdis, kad T. Daugirdas, naudodamas griaučių šablonus, „sudėliojo“ skirtingų laikotarpių radinius į įsivaizduojamas vietas menamuose kapuose. Pakalniškių kabo 26 piešinyje nupieštos ir pažymėtos monetos prie dešiniojo raktikaulio, mažų karoliukų vėrinys ant dešiniojo smilkinikaulio, didelių karolių ir bronzinės svastikos (kryželio) vėrinys kaklo srityje¹⁶. Šiam kapui priskirta 14 monetų: 9 Jono Kazimiero 1660–1666 m. šilingai, 4 Zigmanto Vazos 1620 m. ir viena Livonijos Kristinos 1663 m. moneta¹⁷. Didelių briaunotų stiklo karolių rasta XVII a. kapuose, tačiau nė viename to laikotarpio kape tokio tipo kryželių nerasta. Be to, XVII a. būdingi lotyniško tipo kryželiai su Nukryžiuotuoju. Taigi remdamiesi šiais argumentais galime pagrįstai abejoti šio kryželio priklausymu Pakalniškių kabo 26 vėriniui. Tuo tarpu Narkūnų kabo 2 koreliacijos duomenys¹⁸ rodo, kad II tipo kryželių chronologiją galime apibrėžti XIV a. pabaiga–XV a. I puse.

III tipo kryželių kryžmų galai, perkirsti skersinukais, simbolizuoja Švč. Trejybę. Jų viršutinėje kryžmoje, kaip ir II tipo kryželių, yra ašelė. Penki tokie kryželiai rasti Vilniaus vyskupijoje: trys iš jų kapuose ir du atsitiktinai (3 pav., 1–5). Iš Medininkų vyskupijos šio



3 pav. III tipo kryželiai: 1 – Kriveikiškio kabo 190, 2 – Kriveikiškis, 3 – Obelių kabo 132, 4 – 145, 5 – Obelių kabo 60 sampilas

¹³ Pasak V. Urbanavičiaus, Pakalniškių kabo 26 „vėrinys, sudarytas iš baltų, žalių ir juodų karoliukų, į kurį įmontuotas metalinis kryželis. Atrodo, tai turėtų būti katalikiška įkapė – rožančius. Tiesa, karoliukų yra išlikę mažiau, negu turėtų būti „poteriukų“ rožančiuje, tačiau jie galėjo likti nepastebėti žemėje arba sutrupėti išimant. Šis vėrinys buvęs uždėtas mirusiajam ant kaklo“ (V. Urbanavičius, *Senujų tikėjimų relikvai ...*, p. 74).

¹⁴ R. Volkaitė-Kulikauskienė, A. Luchtanas, *Narkūnų senkapio ...*, p. 107.

¹⁵ V. Urbanavičius, *Senujų tikėjimų relikvai ...*, p. 74.

¹⁶ 1913 m. kasineto Pakalniškių kapinyno piešiniai saugomi Kauno Vytauto Didžiojo karo muziejuje (toliau – *VDKM*).

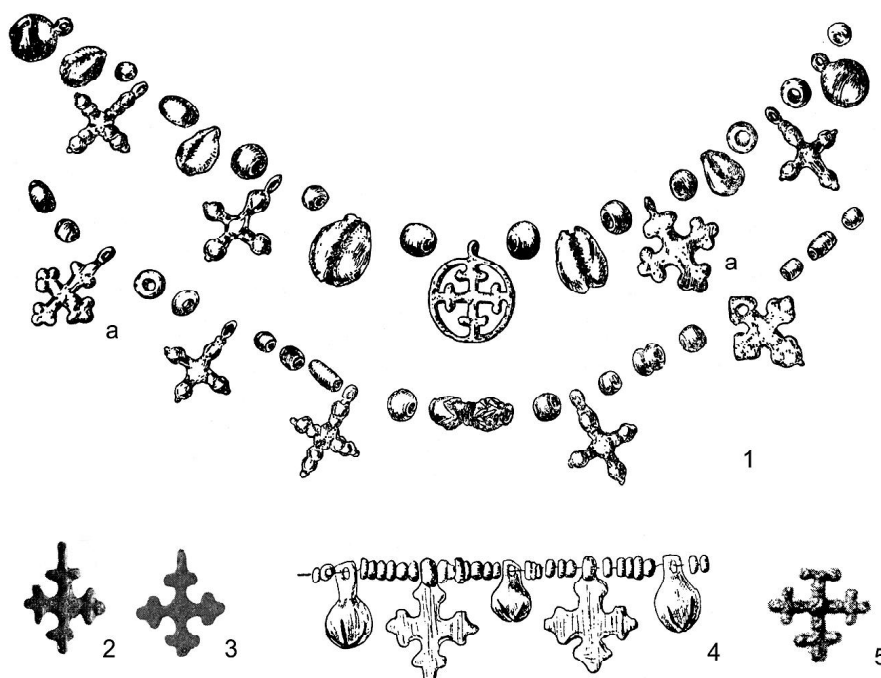
¹⁷ V. Urbanavičius, *XIV–XVII amžių monetos Lietuvos kapinynuose*, *MADA*, Vilnius, 1967, t. 2(24), p. 66.

¹⁸ II tipo kryželių iš Narkūnų kabo 2 koreliaciniai duomenys: su kryželiais vėrinį sudarantys 9 žvangučiai, 2 skardinės II tipo 3-iojo varianto segės, segė su rato simboliu, amuletas, adatinė, sagutė, įtveriamasis peilis. Dar vienas žvangutis rastas prie dešiniojo šlaunikaulio, arčiau dubens.

tipo kryželių nežinome. III tipo kryželiai rasti dviejų mažamečių vaikų ir vienos pagyvenusios moters kape¹⁹. Kriveikiškio vaiko kape 190 kryželis buvo vienintelė įkapė. Obelių vaiko kape 132 šio tipo kryželis sudarė vėrinį kartu su 5 skardiniais rombo formos kabučiais ir 3 žvangučiais, o Obelių moters kape 145 – tik su vienu žvangučiu.

Dviejų III tipo kryželių iš Obelių koreliacijos duomenys²⁰ negausūs, tačiau jais remiantis tokių kryželių chronologiją galime apibrėžti XIV a. pabaiga–XV a. I puse.

III tipo kryželių žinome iš Livonijos, Vokiečių ordino ir Novgorodo žemių (4 pav., 1–5). Livonijoje tokie pavieniai kryželiai atsitiktinai rasti Ikškilės bažnyčioje (4 pav., 2)²¹ ir Jersikos piliakalnyje (4 pav., 3)²², o Lejasdopelių 10 metų amžiaus mergaitės kape 10 iš II



4 pav. III tipo kryželiai iš kaimyninių kraštų. *Livonija*: 1 – II Lejasdopelių pilkapio kapo 10, 2 – Ikškilės bažnyčia, 3 – Jersikos piliakalnis. *Vokiečių ordinas*: 4 – Równina Dolna kapo 26. *Novgorodo žemė*: 5 – Nefedjevo (Нефедьево) kapo 36

¹⁹ III tipo kryželių savininkų lytis ir amžius: Kriveikiškio kapo 190 – 3–4 metų amžiaus vaikas; Obelių kapo 132 – 6–7 metų amžiaus vaikas, Obelių kapo 145 – 40–50 metų amžiaus moteris.

²⁰ III tipo kryželių koreliaciniai duomenys: Obelių kapo 132 – su kryželiu vėrinį sudarantys 5 skardiniai rombo formos kabučiai ir 3 žvangučiai, omegos formos segė, 2 simboliniai raktai; Obelių kapo 145 – su kryželiu vėrinį sudarantis vienas žvangučius, apyrankė, žiedas, įtveriamasis peilis, geležinė grandis.

²¹ *Latviešu kultūra senatnē*, Rīgā, 1937, lent. LIV: 11.

²² Э. С. Мугуревич, *Восточная Латвия и соседние земли в X–XIII вв.*, Рига, 1965, lent. XXX: 8.

pilkapio du šio tipo kryželiai sudarė vėrinį su dar 13 kitų tipų kryželių (iš jų 5 alaviniai kryželiai nepublikuoti), kaurio kriauklėmis, žvangučiais ir stiklo karoliais (4 pav., 1a)²³. Kai kurių Lejasdopelių kapo radinių chronologija apibrėžiama XIV amžiumi²⁴. Vokiečių ordino žemėse vėrinys iš dviejų III tipo kryželių, trijų žvangučių ir keliasdešimties įvairių spalvų karoliukų rastas suardytame Równinos Dolnos kape 26 (4 pav., 4)²⁵. Deja, šio vėrinio



5 pav. IV tipo kryželis iš Kriveikiškio kapo 232

koreliacinių duomenų nėra²⁶, o paties kapinyno chronologija apibrėžiama XIII a. pabaiga–XV a. viduriu²⁷. Dar vienas III tipo kryželis (atrodo, kad dalis viršutinės kryžmos ir ašelė nulaužta) rastas Novgorodo žemės Nefedjevo 4 metų amžiaus vaiko kape 36²⁸. Gali būti, kad ir kitas šio kapo kryželis yra to paties tipo ir sudarė vėrinį su XI a. denaru-kabučiu ir keliais stiklo karoliais (4 pav., 5)²⁹. Nefedjevo kapinyno chronologija apibrėžiama X–XIII a., tačiau peržiūrint jo duomenis teko pastebėti, kad nemaža dalis radinių yra analogiški XIV a. radiniams iš Livonijos.

IV tipui priskirtas kryželis su profiliuotais kryžmų galais, panašiais į trilapį, kuris turėtų simbo-

²³ E. Šnore, Lejasdopelū kapulauks senajā Sēlijā, *Archeologija un etnogrāfija*, Rīga, 1997, t. XIX, pav. 4: 8.

²⁴ Kartu su vėrinium Lejasdopelių 10 metų amžiaus mergaitės kapo 10 iš II pilkapio inventorių sudarė: galvos vainikas, 2 antkaklės, omegos formos segė, žiedinė segė reljefiniu paviršiumi, 4 apyrankės, 6 žiedai, verpstukas, peilis, yla (E. Šnore, Lejasdopelū kapulauks ..., pav. 4, kapo aprašas p. 68). Sprendžiant pagal pastorinto priekio žiedus ir reljefinio paviršiaus žiedinę segę, šio kapo chronologiją galime apibrėžti XIV a.

²⁵ R. Odoj, Sprawozdanie z prac wykopaliskowych, przeprowadzonych w Równinie Dolnej, pow. Kętrzyn, w 1956 i 1957 r., *Rocznik Olsztynski*, Olsztyn, 1958, t. 1, s. 127, lent. XVII: 9.

²⁶ Równinos Dolnos kape 26 sampile rasta omegos formos segė plokščiais, į vadinamąją aštuoniukę susuktais galais, kuri priskiriama šio kapo inventoriui (R. Odoj, Sprawozdanie z prac ..., s. 127).

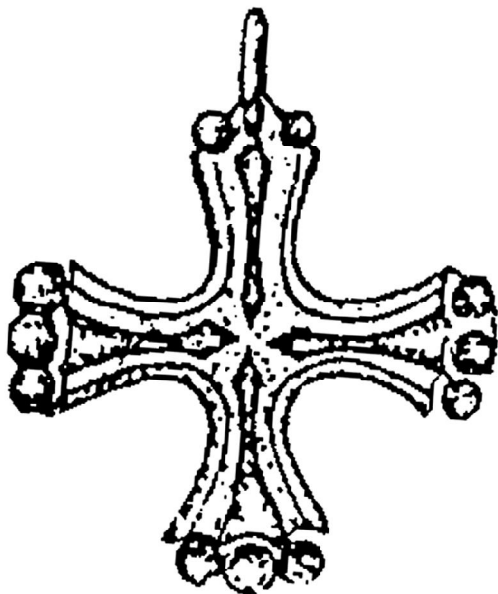
²⁷ *Ibid.*, p. 153.

²⁸ Н. А. Макаров, *Колонизация северных окраин Древней Руси в XI–XIII веках*, Москва, 1997, с. 179, lent. 137: 1.

²⁹ Nefedjevo 4 metų amžiaus vaiko kapo 36 inventorių sudarė: 2 strėlių antgaliai, kirvis, vėrinys iš monetos-kabučio (Evero grafo Hermano 1059–1071 m. denaras), dviejų kryželių, 2 stiklo karolių, 3 sagos, peilis, skiltuvas, 2 puodai, bronzinis neaiškios paskirties dirbinys (Н. А. Макаров, *op. cit.*, p. 179, lent. 113: 1, 137: 1–11).

lizuoti Švč. Trejybę. Vienas toks kryželis sudarė vėrinį su mažiausiai trimis rombo formos skardiniais kabučiais, įvijėlėmis ir stiklo karoliukais (apie 300) Kriveikiškio 7–8 metų amžiaus vaiko kape 232 (5 pav.). Sprendžiant pagal kitus šio kapo koreliacijos duomenis³⁰, IV tipo kryželio chronologiją galima apibrėžti XIV a. pabaiga–XV a. I ketvirčiu.

IV tipo kryželių, panašių į Kriveikiškio kapo 232, žinome iš kelių XII–XIV a. datuojamų Livonijos paminklų – Uplantų apie 10 metų amžiaus mergaitės kapo 39³¹, Kivimäe³² ir Linnamäe³³. Juose kryželio viduryje ir kryžmose iš akies simbolio sudarytos kompozicijos, kurių Kriveikiškių kapo 232 kryželyje nematyti.



6 pav. V tipo kryželis iš 3-iosios Kuklių perkasos kapo 4

V tipui priskirtas kryželis, rastas 3-iosios Kuklių perkasos moters kape 4. Jame pavaizduotas reljefinis profiliuotas kryžius, kryžmų galai išplatinti ir užbaigti trijų apskritų spurgelių eilėmis (6 pav.). Kryželis sudarė vėrinį su trimis dideliais ir vienu mažu žvangučiu, kaurio kriauklelėmis bei įvairiais stiklo karoliais. Koreliacijos duomenys³⁴ rodo, kad šio kryželio chronologiją galima apibrėžti XV a. I puse.

Pasak A. Kviatkovskajos, kuri pasirinko M. Fechner³⁵ darbu apie tokio tipo kryželius, šis kryželis yra vadinamojo „skandinaviškojo“ tipo,

³⁰ IV tipo kryželio iš Kriveikiškio kapo 232 koreliaciniai duomenys: su kryželiu vėrinį sudarantys 3 skardiniai rombo formos kabučiai, įvijėlės, stiklo karoliukai, 2 simboliniai raktai, skardinis žiedas.

³¹ Ē. Mugurēvičs, *Krustiņveida piekariņi Latvijā ...*, p. 227, pav. 2: 18; Z. Apala, *Drabešu Uplandū kapsēta, Archeoloģija un etnogrāfija*, Rīga, 1987, t. XV, p. 98, pav. 8: 1.

³² J. Selirand, *Muistsed matmiskomped eestlaste usundi ja ristiusu-vastase vōitluse kajastajana, Religiooni ja ateismi ajalooost Eestis*, Tallinn, 1961, t. II, p. 71–93, pav. 30: 3.

³³ M. Mandel, *Ergebnisse der Archäologischen Ausgrabungen des Gräberfeldes von Linnamäe (Linnamaa), Известия Академии Наук Эстонии. Общественные науки*, 1981, т. 30, с. 407, lent. XIII: 6.

³⁴ V tipo kryželio iš 3-iosios Kuklių perkasos kapo 4 koreliaciniai duomenys: su kryželiu vėrinį sudarantys trys dideli ir vienas mažas žvangučiai, kaurio kriauklelės bei įvairūs stiklo karoliai; penkiakampių 8-ojo varianto ir trikampių 2-ojo varianto skardelių vainikas; daugiakarolis antsmilkinis; juostinių apyrankių pora; pintas žiedas (A. Kviatkovskaja, op. cit., p. 281, pav. 14: 5–6, 8–11, 14–15, 20, 22; pav. 15: 2, nuotr. 23; A. Kviatkovskaja, *Akmenimis krautų kapų kasinėjimai Varenavo rajone, Lydos krašto lietuviai*, Kaunas, 2002, t. I, p. 29–81, pav. 30: 3–7, 31).

³⁵ M. В. Фехнер, *Крестовидные привески „скандинавского типа“*, *Славяне и Русь*, Москва, 1968, с. 210–214.



7 pav. VI tipo kryželis iš Mažeikių kapo 6

labiausiai paplitusio X–XI a. Suomijos paminkluose, o Pabaltijyje dar ir XIII amžiuje. Be to, A. Kviatkovskaja nurodė, kad analogiškas kryželis rastas Volkovyske³⁶. Iš tiesų šio tipo įvairių variantų ir atmainų kryželių rasta daugelyje kraštų³⁷, tačiau identiškų Kuklių kryželiui nepastebėjome. Dažniausiai šio tipo kryželiai skiriasi kompozicija ir kryžmų galų profiliu.

VI tipui priskirtas kryželis, kurio trijų kryžmų galai profiliuoti ir užbaigti trimis spurgeliais. Viršutinėje kryžmoje tokių spurgelių nėra ir ji užbaigta tik ašele. Be to, kryželyje sukomponuotas kryžius iš penkių akių (7 pav.). VI tipo kryželis rastas Mažeikių vai-

³⁶ A. Kviatkovskaja, op. cit., p. 80.

³⁷ Vartodami dabartinių valstybių pavadinimus galime išvardyti mums žinomus V tipo kryželius iš Baltarusijos, Estijos, Latvijos, Lietuvos, Rusijos ir Suomijos. Plačiau šiuos kryželius nagrinėjo J. Antoniewiczus (J. Antoniewicz, Niektóre dowody kontaktów słowiasko-pruskich w okresie wczesnośredniowiecznym w świetle źródeł archeologicznych, *Wiadomości archeologiczne*, Warszawa, 1955, t. XXII, z. 3–4, s. 270, pav. 24: 1–7), M. Fechner (M. В. Фехнер, Крестовидные привески ..., с. 210–214) ir J. Staecker (J. Staecker, *Rex regum et dominus dominorum. Die wikingerzeitlichen Kreuz- und Kruzifixanhänger als Ausdruck der Mission in Atdänemark und Schweden*, Stockholm, 1999, s. 110–115, žem. 15).

Baltarusijoje ir Rusijoje jų rasta: Besedos (Беседа) pilkarune (А. А. Спицын, Курганы С.-Петербургской губернии в раскопках Л. К. Ивановского, *Материалы по археологии России, издаваемые Императорскою Археологическою Коммиссиею*, С.-Петербургъ, 1896, № 20, с. 16, 96, lent. V: 12), Bolvanskij Nos I (Болванский Нос I) karinyne (Н. А. Макаров, op. cit., lent. 6: 2), Drozdovo pilkarune (О. Н. Левко, Заключение. Новейшая историография и место памятников Белорусского Поднепровья и Подвинья в проблеме ранних славян Восточной Европы, *Матэрыялы па археалогіі Беларусі*, Мінск, 2003, № 8, с. 280–291, pav. 8: 21), Ostenecko pilkarune (Н. Л. Подвигина, Раскопки курганов в Псковской области, *Советская археология*, 1965, № 1, с. 293–296, pav. 24), Porovo karinyne (Н. А. Макаров, *Население Русского Севера в XI–XIII вв.*, Москва, 1990, lent. XIII: 9, 11–12; Н. А. Макаров, К оценке христианизации древнерусской деревни в XI–XIII вв. (Погребения с крестами и образками в могильниках Белозерья и Каргополья), *Краткие сообщения*, Москва, 1991, вып. 205, р. 11–21, pav. 1: 1–3), Tiaglino (Тяглино) pilkarune (А. А. Спицын, Курганы С.-Петербургской губернии..., с. 16, 59–60, lent. V: 7), Volkovyske (Я. Г. Зверуго, *Древний Волковыск X–XIV вв.*, Минск, 1975, с. 41–43, pav. 13: 12). Be metrikos – Б. А. Рыбакоу, Радзімічы, *Працы сэжыі археалёгіі*, Менск, 1932, т. III, с. 93, lent. VI: 18.

Estijoje – Anguse (J. Selirand, Muistsed matmiskomped ..., pav. 30: 1), Jõuga pilkapyuose (L. Jaanits, S. Laul, V. Lõugas, E. Tõnisson, *Eesti esiajalugu*, Tallinn, 1982, pav. 241: 10), Var-

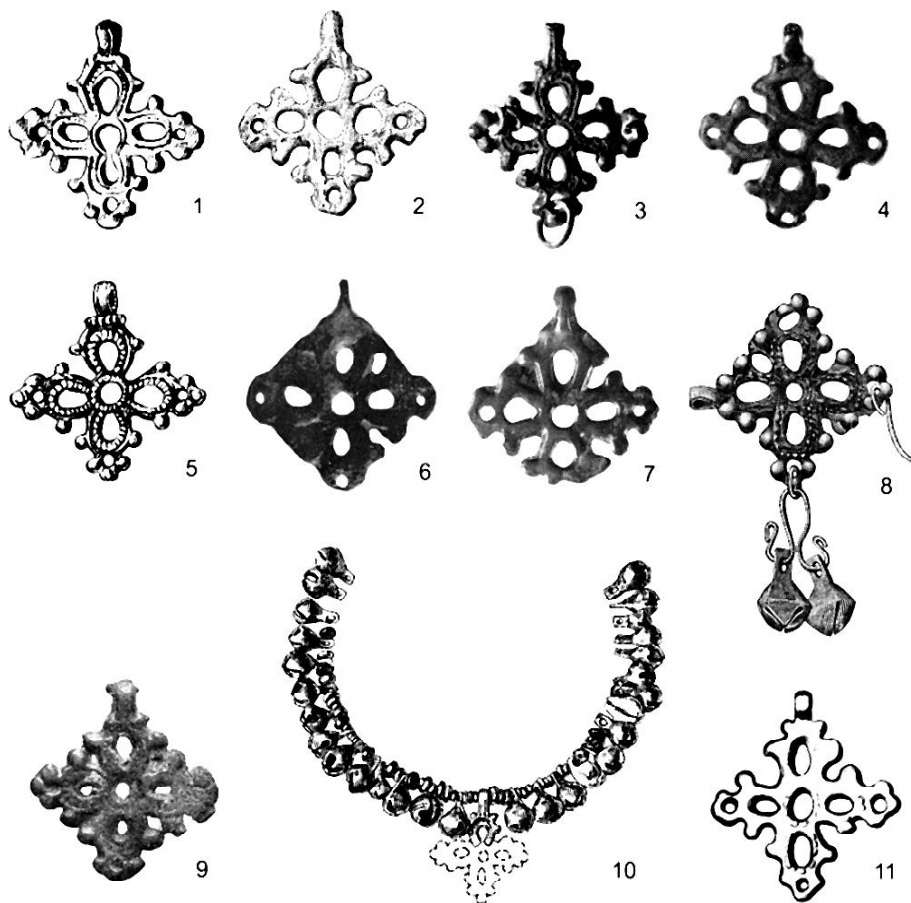


8 pav. VII tipo kryželis iš Kriveikiškio kapo 191

bola piliakalnyje (Э. Тыниссон, Ю. Селиранд, О раскопках городища Варбола, *Известия Академии Наук Эстонии. Общественные науки*, 1978, т. 27, с. 360, lent. XIV: 7).
 Latvijoje – Andrupenes (Э. С. Мугуревич, op. cit., lent. IX: 1), Daugmalės piliakalnyje (Э. С. Мугуревич, op. cit., lent. IX: 2–4; Ē. Mugurēvičs, Krustiņveida piekariņi Latvijā ..., pav. 1: 32, 35–36), Doles Raušu gyvenvietėje (Ē. Mugurēvičs, Krustiņveida piekariņi Latvijā ..., pav. 1:31), Raunas kapinyne (Ē. Mugurēvičs, Krustiņveida piekariņi Latvijā ..., pav. 1:34) ir Raušu gyvenvietėje (E. Šnore, Raušu ciems Doles salas aušgalā, *Известия Академии Наук Латвийской ССР*, 1991, № 6 (527), с. 69–87, pav. 14:21). Šio tipo kryželiai be nurodytos metrikos – Ē. Mugurēvičs, Kristīgās ticības izplatība Latvijas teritorijā 11.–12. gs. un katoļu baznīcas ekspansijas sākums, *Известия Академии Наук Латвийской ССР*, 1987, № 5 (478), с. 10–27, pav. 3 (šeši kryželiai bendroje lentelėje); Ē. Mugurēvičs, Interactions between indigenous and western culture in Livonia in the 13th to 16th centuries, *From the Baltic to the Black Sea. Studies in Medieval Archaeology*, edited by David Austin and Leslie Alcock, London and New York, 1990, p. 168–178, pav. 10.6 (šeši kryželiai bendroje lentelėje); Ē. Mugurēvičs, Die Verbreitung des Christentums in Lettland vom 11. Jahrhundert bis zum Anfang des 13. Jahrhunderts, *Rom und Byzanz im Norden, Mission und Glaubenswechsel im Ostseeraum während des 8.–14. Jahrhunderts*, Mainz, 1997, Band II, s. 81–96, pav. 8: 1–2, 9 – žemėlapiai su šio tipo kryželių radimo vietomis Latvijoje ir Europoje.
 Lietuvoje – Mažulonių piliakalnyje (V. Daugudis, Mažulonių piliakalnis, *Iš lietuvių kultūros istorijos*, Vilnius, 1961, t. III, p. 31–32, pav. 10:2; O. Kuncienė, Prekybiniai ryšiai IX–XIII amžiais, *Lietuvos gyventojų prekybiniai ryšiai I–XIII a.*, Vilnius, 1972, p. 188–189, pav. 14: 1).
 Suomijoje – Kokemäki (В. В. Седов, Предметы древнерусского происхождения в Финляндии и Карелии, *Краткие сообщения*, Москва, 1984, вып. 179, p. 33–34, pav. 2: 2).

ko kape 6, ir jis buvo vienintelė šio kapo įkapė³⁸. Mažeikių kapinyne rasta keliolika XIV–XV a. radinių su krikščioniškais simboliais, kurie analizuojami šiame darbe, todėl įtraukėme ir šį retą kryželį, nors negalime apibrėžti jo chronologijos. Deja, nežinome analogiškų kryželių iš kitų kraštų.

VII tipui priskirtas lietas azūrinis kryželis, kurio centre ir kryžmose yra įvairios formos kiaurymės, kiekvienos kryžmos šonuose – po spurgelį (iš viso jų aštuoni), trijų kryžmų galai užbaigti trimis spurgeliais ir skylute, o viršutinė kryžma – ašele. Kryžmų kraštai papuošti reljefiniu rėmeliu (8 pav.). Šio tipo kryželis sudarė Kriveikiškio 6–8 metų amžiaus vaiko kapo 191 vėrinį su keturiais žvangučiais, įvijėlemis ir daugiau kaip 430



9 pav. VII tipo kryželiai iš kaimyninių kraštų. *Livonija*: 1 – Ašotės piliakalnis, 3 – Ikškilės bažnyčia, 4 – Jūga kapo 1, 5 – Makašėnu Greivuļi kapo 2, 6–7 – Mākša kapinynas, 8 – Maryjenhaus kapinynas, 10 – Sēlpilio kapo 20. *Vokiečių ordinas*: 11 – Štangenvaldės kapinynas. *Novgorodo žemė*: 2 – Gliadino (Глядино) pilkarinynas, 9 – Mikkeli-Tuukkala

³⁸ I. Vaškevičiūtė, Mažeikių (Šiaulių raj.) XVI–XVII a. kapinynas, *LA*, Vilnius, 1995, t. 11, p. 295, 297, pav. 10: 1.

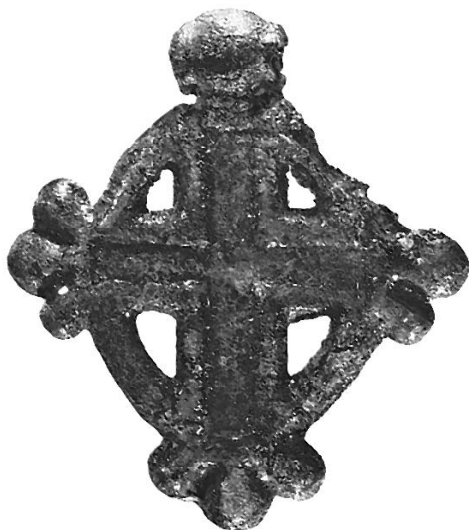
įvairių stiklo karolių. Koreliacijos duomenimis, VII tipo kryželio chronologiją galima apibrėžti XIV a. II puse–XV a. I ketvirčiu.

VII tipo kryželių rasta Livonijoje, Vokiečių ordino ir Novgorodo žemėse (9 pav., 1–11)³⁹. Deja, daugelis jų rasta atsitiktinai. Pagal 1974 m. E. Mugurevičiaus Latvijoje rastų XI–XV a. kryželių klasifikaciją, mūsų nagrinėjami VII tipo kryželiai priskirti 2-ajam ažūrinių ovaliniais rantytais galais variantui⁴⁰. Tuo metu iš Latvijos teritorijos buvo žinoma 17 šio varianto kryželių iš 9 radimo vietų, taip pat keli iš Estijos ir Suomijos. Išskirti kapuose rasti kryželiai – Makašėnu Greivulį kape 2 (nurodyti 6 kryželiai kartu su XIII–XIV a. radiniais), Sėlpilio kape 20 (XIV a.) ir Ikškilės bažnyčioje bei kapinyno kape 49 (XIV–XV a. pradžia). Makašėnu Greivulį kapo 2 ir Ikškilės kapinyno kapo 49 inventoriai nepaskelbti, todėl mums nežinomi jų koreliacijos duomenys. XIV a. datuojamame Sėlpilio mergaitės kape 20 rastas tik šiam tipui priskirto kryželio viršutinės kryžmos fragmentas, kuris sudarė vėrinį su žvangučiais, kaurio kriauklelėmis ir stiklo karoliais (9 pav., 10), įtviriamasis peilis, juostinis žiedas su dviem išilginiais lygiagrečiais grioveliais lankelyje bei titnago skeltė⁴¹. Šiuo atveju reikšmingi 1983–1984 m. kasineto Jōuga kapinyno kapo 1 (dab. Estija), kuriame rastas ir bent vienas VII tipo kryželis, duomenys. Šiame kape rastas vėrinys iš 2 ažūrinių kryželių (paskelbta vieno nuotrauka – 9 pav., 4), kryžiaus formos kabučio (?), apskrito medalikėlio, rombinio skardinio kabučio, 10 skirtingų žvangučių, kaurio kriauklelių, įvairių stiklo karolių. Be to, kapo inventorių sudarė ir žiedinis antsmilkinis, žiedinė segė, 3 juostinės ir 2 vytinės apyrankės, vytinis žiedas, dar 4 žvangučiai ir peilis. Jōuga kapinyne atidengtų 39 kapų chronologija apibrėžta

³⁹ VII tipo kryželiai iš kaimyninių kraštų. Livonijoje: Aizkrauklės kape 90 (I. Melne, Aizkrauklės viduslaiku kapsēta, *Latvijas arheologija, Pētījumi un problēmas, Rakstu krājums*, Rīga, 2002, Nr. 8, p. 128, pav. 8: 2), Ašotės piliakalnyje (Д. Шноре, op. cit., lent. V: 2), Ikškilės bažnyčioje (*Latviešu kultūra senatnē*, lent. LIV: 11), Ikškilės kapinyno kape 49 (Ē. Mugurēvičs, Krustiņveida piekariņi Latvijā ..., p. 222), Jōuga k. 1 (П. Лиги, Новые открытия в Северном Причудье, *Известия Академии Наук Эстонской ССР*, отдельный оттиск, 1985, 35, с. 368, lent. XIX: 15), Makašėnu Greivulį kape 2 (Э. С. Мугуревич, *Восточная Латвия* ..., с. 64, lent. VIII: 14; Ē. Mugurēvičs, Krustiņveida piekariņi Latvijā ..., pav. 1: 22), Mākса kapinyne (X. Valk, Находки на могильнике и поселении Мякса, *Известия Академии Наук Эстонской ССР. Общественные науки*, 1988, 38, с. 341–344, lent. XII: 4; H. Valk, *Rural cemeteries of Southern Estonia 1225–1800 AD*, Tartu, 1999, lent. XX: 7), Maryjenhaus kapinyne (Z. Glogier, *Wykopalska maryjenhauskie, Pamiętnik fizyograficzny*, Warszawa, 1881, t. 1, s. 401, lent. XIV: 4), Paide (Э. С. Мугуревич, *Восточная Латвия* ..., с. 64, išn. 7), Sėlpilio kape 20 (E. Šnore, A. Zariņa, *Senā Sēlpils*, Rīga, 1980, p. 185, pav. 162), Viru-Jaagupi (Э. С. Мугуревич, *Восточная Латвия* ..., с. 64, išn. 7). Vokiečių ordino žemėse: Štangenvaldės kapinyne (P. Schiefferdecker, Der Begräbnisplatz bei Stangenwalde, *Schriften der Physikalisch-Ökonomischen Gesellschaft zu Königsberg in Pr.*, Königsberg, 1871, Jahrgang XII, s. 51, lent. I: 18). Novgorodo žemėje: Gliadino (Глядино) pilkapinyne (А. А. Спицын, Курганы С.-Петербургской губернии ..., p. 43, 63, lent. V:11), Mikkeli-Tuukkala (E. Kivikosti, *Die Eisenzeit Finnlands. Bilderatlas und Text*, II, Porvoo – Helsinki, 1951, lent. 131: 1043; Э. С. Мугуревич, *Восточная Латвия* ..., с. 64, išn. 8).

⁴⁰ Ē. Mugurēvičs, Krustiņveida piekariņi Latvijā ..., p. 222; apie tai dar kartą – Ē. Mugurēvičs, Die Verbreitung des Christentums in Lettland, p. 82, pav. 2: 4–5.

⁴¹ E. Šnore, A. Zariņa, op. cit., 1980, p. 185, pav. 162.



10 pav. VIII tipo kryželis iš Karmėlavos kapo 67

pavaizduota sėdinti Švč. Mergelė Marija su kūdikėliu Jėzumi ant rankų⁴⁴. Vertikaliosios kryžmos galai yra skirtingų formų, o horizontaliosios – identiški. Visuose kryželio galuose matyti neaiškūs ženklai (11 pav.). Šio tipo kryželis sudarė vėrinį su trimis gintariniais ir vienu kauliniu karoliu Kriveikiškio 4–5 metų amžiaus vaiko kape 180⁴⁵. Vėriniai priskirtos ir trys mažytės sagutės. Šis vėrinys buvo vienintelė kapo įkapė. Tokių duomenų nepakanka apibrėžiant šio tipo kryželio chronologiją.

Po vieną IX tipo kryželį rasta Livonijos Augustiniškių kapinyno (XV a. buvusio prie pat LDK sienos) trijų kapų vėrinuose. Visų šių kryželių forma panaši į Kriveikiškio kapo 180. Palyginus su LDK rasta vėriniais, jų sudėtis yra labai įspūdinga.

Antai Augustiniškių sudegintos moters kape 45 visos įkapės⁴⁶ nebuvo paliestos ugnies, o vėrinį, kuriame buvo ir IX tipo kryželis (12 pav., I), sudarė grandinė iš S formos grandelių su dviem žvangučiais, dar 12 keturių skirtingų tipų kryželių, 2 rombiniai skar-

preliminariai. Pasak P. Ligi, juos galima datuoti XIV a., o kai kurie gali priklausyti ir XV amžiui⁴².

Turimais duomenimis, VII tipo kryželis Kriveikiškyje atsirado XIV a. II pusėje–XV a. pradžioje iš Livonijos.

VIII tipo kryželio kryžmas juosia ovalinis nimbas. Trys kryžmos užbaigtos trimis spurgeliais, kurie simbolizuoja Švč. Trejybę (10 pav.). Viršutinė kryžma užbaigta ašele. Kryželis Karmėlavos moters kape 67 sudarė vėrinį su 4 žvangučiais. Pagal koreliacijos duomenis⁴³, VIII tipo kryželio chronologiją galima apibrėžti XV a. I ketvirčiu. Analogiškų kryželių iš kitų kraštų nežinome.

IX tipo lotyniškajame kryželyje

⁴² П. Лиги, Новые открытия в Северном Причудье, с. 368, lent. XIX: 10–17, XX: 1–2, 11.

⁴³ VIII tipo kryželio iš Karmėlavos kapo 67 koreliacijos duomenys: trys II tipo LDK pinigėliai, I tipo antkaklė, kilpinių 1-ojo varianto auskarų pora, trys skardinės II tipo segės, segė su rato simboliu, juostinių apyrankių pora, du žiedai, amuletas, dvi adatos, šiferinis verpstukas, saga, geležinė grandis, įtviriamasis peilis, puodas.

⁴⁴ Pasak G. Vėlius, tai „reljefinis piešinys, vaizduojantis sėdintį Dievą Tėvą Šventintoją su nuleista kaire bei iškelta dešine ranka. Visuose keturiuose galuose – neaiškūs ženklai, tarsi kirilicos rašmenys” (G. Vėlius, Kernavės–Kriveikiškių kapinynas, 1998 metų archeologinių tyrinėjimų ataskaita, *Lietuvos istorijos instituto rankraštynas*, f. 1, b. 3154, radinių sąrašo Nr. 429a; Kernavė – litewska Troja, *Katalog wystawy ze zbiorów Państwowego Muzeum-Rezerwatu Archeologi i Historii w Kernawé*, Litwa. Warszawa, 2002, Nr. 528).

⁴⁵ Kernavė – litewska Troja, s. 42, pav. Nr. 528.

⁴⁶ Kitos Augustiniškių kapo 45 įkapės: 2 skardinės II tipo segės, omegos formos segė, audeklinis vainikas, siuvinėtas geltonu biseriu ir spiralytėmis, 6 žiedai, peilis, grandis, adata.



11 pav. IX tipo kryželis iš Kriveikiškio kapo 180

sudarė vėrinį su dar 6 keturių skirtingų tipų kryželiais, rombinio skardiniu kabučiu, 3 omegos formos kabučiais su prikabintais žvangučiais, 28 kaurio kriauklėmis, 9 žvangučiais, 12 karolių (2 gintariniai ir 10 stiklo) bei 4 skaičiavimo žetonais (12 pav., 2). Iš jų vienas – AVE MARIA tipo, du – XV a. II pusės Niurnbergo ir vienas imituoja prancūzišką XV a. pabaigos (?) žetoną. Pasak T. Bergos, kryželio centre pavaizduotas Golgotos kryžius, o aplinkui užrašas: C (ЦАРЬ СЛАВЫ) IC (ИИСУС) XC (ХРИСТОС), apačioje – NIKA⁴⁹.

Dar viename Augustiniškių 14–16 metų mergaitės kape IX tipo kryželis (12 pav., 3a) sudarė vėrinį su kitais 7 kryželiais, masyviu augalinio ornamentu kabučiu, 2 kryžiniais apkaliukais nuo odinio kapšelio, 5 trapeciniais ir 3 rombiniais skardiniais kabučiais, 6 žvėrių ilčių kabučiais, 13 žvangučių, 2 kauliniais ir 32 stiklo karoliais, 2 monetomis-kabučiais ir 7 skaičiavimo žetonais-kabučiais. Monetos – Talino artigai, nukaldinti tarp XIV a. pabaigos ir 1422–1426 metų. Iš septynių žetonų net 4 buvo AVE MARIA tipo, vienas – prancūziškas XV a. II pusės ir vienas labai sudilęs⁵⁰.

diniai kabučiai, dar 2 žvangučiai, kaurio kriauklės, palmetės kabutis, stiklo karoliai ir 11 kabučių, padarytų iš skaičiavimo žetonų bei monetų. Keturi skaičiavimo žetonai-kabučiai buvo kaldinti 1415–1457 m. Turnė (Tournai) mieste, Prancūzijoje, iš jų trys – su „Prancūzijos skydo“ ženklų⁴⁷. Šešios iš septynių vėrinį sudariusių monetų-kabučių kaldintos Livonijoje, o dar viena – neidentifikuotas XIV–XV a. Prahos grašis. Tarp Livonijos monetų – Talino artigas, kuris kaldintas tarp XIV a. vidurio ir 1390 m., Tartu vyskupo Dytricho Damerovo (1378–1400) artigas, kito Tartu vyskupo Bernardo II Biulovo (1410–1413) artigas, du Talino artigai, kaldinti XIV a. pabaigoje–XV a. pradžioje, ir ketvirtis Talino šilingo, kaldinto XV a. II ketvirtyje. Aplink kryželį yra užrašas – IC/XC/HC⁴⁸.

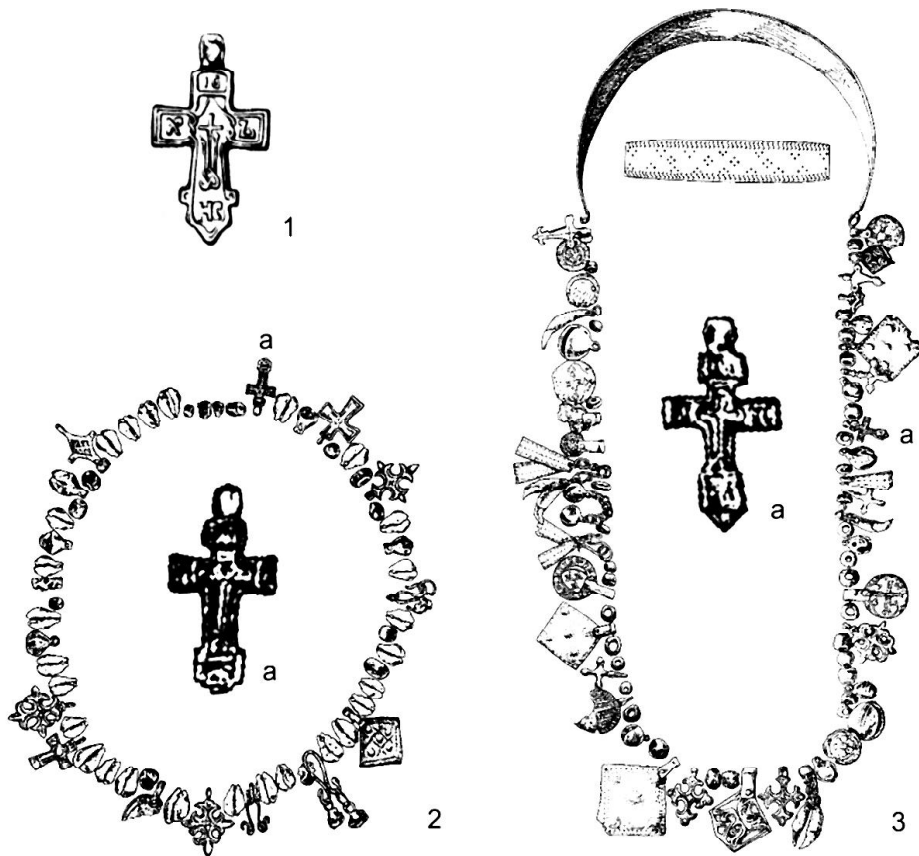
Kitame Augustiniškių 2–3 metų amžiaus vaiko kape 73 šio tipo kryželis sudarė vėrinį su dar 6 keturių skirtingų ti-

⁴⁷ M. Mitchiner, *Jetons, medalets and tokens the medieval period and Nuremberg*, London, 1988, vol. 1, Nr. 686, p. 182–184.

⁴⁸ T. Berga, Kaklarotas krāslavas Augustinišku senkapos (14. gs.–16. gs. Sākums), *Arheoloģija un etnogrāfija*, Rīga, 1997, t. XIX, p. 121, 124, pav. 5.

⁴⁹ T. Berga, Kaklarotas krāslavas Augustinišku senkapos ..., p. 120, 124, pav. 1; T. M. Берга, Литовские элементы в кладбищах Августинишки и Слутишки начала века, *LA*, Vilnius, 2001, t. 21, p. 422–424, pav. 3.

⁵⁰ T. Berga, Kaklarotas krāslavas Augustinišku senkapos ..., p. 121–123, pav. 4.



12 pav. IX tipo kryželiai iš Livonijos Augustiniškių kapinyno: 1 – kapas 45, 2a – kapas 73, 3a – kapas 103

Iš pateiktų duomenų visiškai akivaizdu, kad šio tipo Augustiniškių kryželių chronologija gali būti apibrėžta ne anksčiau kaip XV a. viduriu–II puse, tačiau Kriveikiškio kryželiui toks datavimas pernelyg vėlyvas. Atsižvelgiant į Kernavės bažnyčios šventoriaus kapų ir Kriveikiškio kapinyno duomenų visumą, IX tipo kryželio chronologiją galima apibrėžti vėliausiai XV a. I ketvirčiu.

IŠVADOS

1. Penkiolikoje kapų iš 9 XIV–XV a. LDK kapinynų rasti kryželiai išskirti į devynis tipus. Jie kapuose buvo pavieniai ir vėriniuose, kuriuos sudarė žvangučiai, stiklo ir emalio karoliai, kaurio kriauklelės bei kabučiai. IV–IX tipo rasta tik po vieną kryželį.

Analogiškų I, VII ir IX tipo kryželių būta įvairiuose Livonijos paminkluose. Panašių į IV tipo kryželį aptikta keliuose XII–XIV a. Livonijos paminkluose. III ir VII tipo kryželių rasta Livonijoje, Vokiečių ordino ir Novgorodo žemėse. Nežinome II, VI ir VIII tipo kryželių iš kaimyninių kraštų, nepastebėjome ir identiškų V tipo kryželių.

2. LDK rastų kryželių analogijos Livonijoje patvirtina prielaidą, kad Lietuvos christianizacijos pradžioje tikintieji keliaudavo į artimiausių kaimynų šventąsias vietas (mažoji piligrimystė).

Gauta 2006 09 01
Parengta 2006 09 12

Eugenijus Svetikas

THE INFLUENCE OF LIVONIA ON THE CHRISTIANIZATION OF THE GRAND DUCHY OF LITHUANIA: CRUCIFIXES IN LATE 14TH–15TH C. LITHUANIAN GRAVES

S u m m a r y

By this article, we begin a search into short pilgrimages to holy places in the neighboring areas. Such data are abundant in archaeological research in Lithuania, Latvia and Estonia, but because of the size of this article we must limit our discussion to one group of finds. We selected the most obvious testimony of Christianity – crucifixes, which are recognized as the source of Christianity in Lithuania.

Crucifixes were found in 15 graves from 9 Lithuanian burial sites of the 14th–15th c. They are of 9 different types (Figs. 1–3, 5–8, 10, 11). They were found singly or on a chain composed of baubles, glass or enamel beads and cowry shells. Only one crucifix of each type IV–IX was found.

Analogous type I, VII and IX crucifixes (Fig. 12) were found in several archaeological sites in Livonia. In several Livonian sites of the 12th–14th centuries crucifixes resembling type IV in Lithuania were found. Type III and VII crucifixes (Fig. 4, 9) were found in Livonia, the Teutonic Order and Novgorod land. Types II, VI and VIII are not known in neighbouring areas.

The analogous of crucifixes in the Grand Duchy of Lithuania and Livonia confirm the supposition that at the beginning of Christianization the believers undertook pilgrimages to holy places of the nearest neighbours.