
Kultūros įtaka bendruomenės plėtrai (gyventojų požiūris)

Irena Luobikienė

*Kauno technologijos universitetas,
K. Donelaičio g. 20,
LT-3000 Kaunas*

Tyrinėtojų nuomone, kultūra visuomet ženklino tam tikrą žmonių bendruomeniško gyvenimo lygį. Žmogus, kaip tam tikros bendruomenės narys, egzistuoja tenkindamas ne tik gyvybiškiausius poreikius – maisto, būsto, reprodukcijos. Kultūra, jos kūrimas, sklaidymas bei vartojimas tampa vienu svarbiausių bendruomenės, taip pat – kiekvieno jos nario poreikiu.

Remiantis ankstesnių Kauno bendruomenės tyrimų rezultatais, straipsnyje aptariamas kultūros poveikis Kauno bendruomenės plėtrai. Taip pat pateikiami empirinio tyrimo „Kultūros politika ir kultūros situacija Kauno mieste“ metmenys.

Raktažodžiai: bendruomenės plėtra, bendruomenės kultūra, vertybinės orientacijos, vertybių hierarchija

ĮVADAS

Pasak L. Donskio, miestas nėra tik architektūros, erdvių bei socialinio gyvenimo simbolis – miestas yra meniškai ir estetiškai organizuota kultūros erdvė, intelektinės kūrybos procesas, idėjų brandinimo ir saugojimo vieta [1].

Miesto, kaip žmonių materialinės ir dvasinės gyvenimo formos, suvokimas susijęs su miesto kultūros bei bendruomeniškumo pajauta. Miesto kultūros, bendruomeniškumo tarp gyventojų stiprinimo bei miesto harmoningos plėtros klausimai domina įvairių mokslo krypčių bei sričių atstovus, valdžios bei valdymo institucijų vadovus, specialistus praktikus, nevyriausybinės organizacijos, neabejingus miesto darbuotojai bei jo tolesnei raidai žmonės.

1998, 1999 m. KTU sociologai kartu su Kauno plėtros forumu bei Kauno socialinių nevyriausybinių organizacijų sąjunga Kauno mieste atliko sociologinius tyrimus „Kokio Kauno mes norime savo vaikams ir anūkams XXI amžiuje“ ir „Miesto plėtros vizija: gyventojų ir nevyriausybinių organizacijų vaidmuo“ (šių tyrimų mokslinė vadovė buvo straipsnio autorė, antrąjį tyrimą rėmė PHARE Partnerystės mikroprograma). Tyrimų rezultatai buvo aptarti Kauno plėtros forumo organizuotose konferencijose, jų pagrindu parengta informacinė medžiaga, mokslinis straipsnis [7; 8]. Į tyrimų rezultatus atsižvelgta rengiant Kauno miesto bendrąjį planą.

Nors minėti tyrimai parodė įvairių Kauno gyventojų grupių entuziazmą – padėti valdžios institucijoms spręsti aktualiausias miesto problemas, tačiau

gyvenimo kasdiena rodo ką kita: Kaunas įgijo trečiaeilio miesto bruožų, jį aplenkia investicijos bei turistai, ir mažai kas daroma, kad miesto gyventojai bei svečiai jaustųsi saugesni.

Todėl KTU Sociologijos mokslo programos Bendruomenės plėtros projekto dalyviai nusprendė ištirti, kaip Kauno gyventojai vertina kultūros poveikį bendruomenės plėtrai.

Šio straipsnio tikslas yra KTU ir Kauno nevyriausybinių organizacijų atliktų bendruomenės tyrimų pagrindu išnagrinėti Kauno gyventojų požiūrį į kultūros poveikį bendruomenės plėtrai bei aptarti Kauno kultūros politikos ir kultūros situacijos tyrimo kryptis.

Tyrimo metodai – antrinė bendruomenės tyrimų duomenų analizė, mokslinės literatūros analizė.

KAUNO GYVENTOJŲ POŽIŪRIS Į KULTŪROS POVEIKĮ BENDRUOMENĖS PLĖTRAI

Tyrime „Kokio Kauno mes norime savo vaikams ir anūkams XXI amžiuje“ (1998) dalyvavo 1620 Kauno miesto gyventojų (iš jų 77 svečiai iš užsienio bei kitų Lietuvos vietovių), dirbančių valstybės institucijose bei sveikatos apsaugos, kultūros ir švietimo, komunikacijų, paslaugų, gamybos, viešojo saugumo, intelektinės gamybos ir veiklos srityse, taip pat dirbantys ir studijuojantys Kauno gyventojai.

Apie 40 proc. respondentų sudarė vyrai ir 60 proc. – moterys. Jų amžius 21–71 metų ir vyresni. Gausiausia grupė – daugiau kaip 42 proc. 21–30 metų respondentai, kas penktas (24 proc.) apklausos

dalyvis dirbo ir mokėsi. Daugiau nei 59 proc. jų čia gyveno 21 metus ir ilgiau (nuolatinių gyventojų daugiau kaip 62 proc.). Ilgiausia svečių (apie 30 proc.) gyvenimo Kaune trukmė 1 metai (57 respondentai buvo vyresni nei 61 metų). Galima teigti, kad tyrimo rezultatai reprezentuoja darbingo amžiaus Kauno miesto gyventojų, dirbančių įvairiose visuomenės veiklos srityse, nuomonę.

Respondentai atsakė į tris pagrindinius anketos klausimus: kaip jie vertina Kauną ir savo gyvenimą dabar, kokį Kauną jie išivaizduoja ateityje ir kokie šios vizijos įgyvendinimo prioritetai.

Savo **gyvenimą dabartiniame Kaune** respondentai pagal 22 pasiūlytas pozicijas galėjo įvertinti **teigiamai, patenkinamai, neigiamai**. Daugiausia teigiamų įvertinimų susilaukė šios pozicijos:

- prekybos tinklo išdėstymo tolygumas (44 proc.);
- sąlygos mokytis ir tobulintis (40 proc.);
- patogumas naudotis nuosavais automobiliais (30 proc.).

Miesto kultūrinį gyvenimą teigiamai vertino 26 proc. respondentų.

Patenkinamai daugiausia respondentų įvertino:

- sveikatos apsaugą bei gydymą (62 proc.);
- viešąjį transportą (59 proc.).

Kultūrinį gyvenimą patenkinamai vertino 58 proc., kultūros paveldą – 54 proc. respondentų.

Respondentai neigiamiausiai vertino šiuos miesto gyvenimo aspektus:

- asmens ir jo turto saugumą (61 proc.);
- sąlygas gauti darbą pagal savo kompetenciją ir kvalifikaciją (54 proc.);
- patogumą naudotis dviračiais (49 proc.);
- valdžios ir valdymo institucijų veiklą (46 proc.);
- Nemuno ir Neries krantines bei kitas poilsio zonas (45 proc.).

Ne geriau vertinama gatvių ir skverų išvaizda, miesto aplinkos ir oro švara.

Tai, kad tarp 5 neigiamiausiai vertinamų miesto gyvenimo veiksnių atsidūrė valdžios institucijos, siūlo tiesioginę koreliaciją tarp šio ir keturių kitų miesto gyventojams „nepatogiausių“ veiksnių, trukdančių jiems patogiai bei saugiai gyventi ir jaustis savo miesto šeiminkais.

Dėl tokių miesto bendruomenės gyvenimui darančių įtaką veiksnių kaip viešbučių teikiamos paslaugos, mirusiųjų šarvojimo ir amžinojo poilsio zonų išdėstymas, permanentinio (tęstinio) ugdymo galimybės, patogumas naudotis dviračiais, bankų teikiamos paslaugos, daugiausia respondentų (nuo 50 iki 17 proc.) neturėjo savo nuomonės. Tai galima aiškinti tuo, jog su kai kuriomis iš jų (viešbučių paslaugos) nuolatiniai miesto gyventojai susiduria retai, o kai kurios, kaip mirusiųjų šarvojimas, laidojimas, atsižvelgiant į darbingą respondentų amžių, galėjo jiems atrodyti kaip tolimesnė perspektyva. Tai, kad apie

trečdalį respondentų dėl permanentinio ugdymo galimybių neturėjo savo nuomonės, aiškintina tuo, jog 36 proc. apklaustųjų vyresni nei 40 metų ir galbūt pasitenkino turimu išsimokslinimu.

Atsakydami į anketos klausimą **apie priimtinausią Kauno ateities modelį**, respondentai galėjo pasirinkti vieną iš 6 variantų arba pasiūlyti savo variantą. Vyraujantis Kauno ateities modelis – **Kaunas kaip Lietuvos miestas, kuriame subalansuota gamyba, paslaugos, akademinė veikla**. Vien šį modelį pasirinko apie 30 proc. apklaustųjų, įskaitant ir kitų modelių pasirinkimo galimybes, jį rinkosi daugiau kaip 34 proc. respondentų. Šis modelis priimtinausias moterims (greta kitų ir vien jį rinkosi apie 36 proc. moterų) ir gausiausiai – nuo 21 iki 30 metų – respondentų grupei (greta kitų modelių ir vien jį rinkosi 34 proc. respondentų).

Antras respondentams priimtinausias Kauno modelis – **Kaunas kaip šiuolaikinis intelektinės gamybos, akademinės veiklos, aukštos gydytojų kultūros centras**. Vien tą modelį rinkosi kas ketvirtas, greta kitų modelių – apie 30 proc. respondentų. Pažymėtina, kad miesto svečiams šis modelis pats priimtinausias – vien jį rinkosi 26 proc., greta kitų modelių – apie trečdalį miesto svečių.

Trečias respondentams patraukliausias mūsų miesto ateities modelis – **Kaunas kaip europietiškos kultūros centras su harmoningai išvystyta infrastruktūra**. Šį modelį greta kitų pasirinko kas penktas respondentas.

Nepopuliariausias Kauno vizijos – **stambiausio transporto susikirtimo mazgo bei išvystyto pramonės centro**; jos susilaukė nuo 39 iki 95 respondentų pritarimo.

Tai, kad Kauno, kaip turizmo ir pramogų centro, modelis susilaukė vos 14 proc. respondentų pritarimo, rodo, kiek daug dar šioje srityje valstybės institucijų ir suinteresuotų žinybų atstovams reikia dirbti, kad Kaunas nevirstų „turizmo provincija“.

Respondentai turėjo galimybę nustatyti Kauno ateities vizijos įgyvendinimo kryptis bei prioritetus.

Jų nuomone, labai svarbu (nurodomas pritarusių respondentų skaičius):

- užtikrinti miesto gyventojų bei svečių ir jų turto saugumą (77 proc.);
- kurti naujas darbo vietas (70 proc.);
- atgaivinti dabar veikiančias pramonės įmones šiuolaikinių technologijų pagrindu (53 proc.).

Svarbu, respondentų nuomone, dirbti šiomis kryptimis (nurodomas pritarusių respondentų skaičius):

- tęsti ne vien miesto centro, bet ir kitų jo rajonų plėtojimo programą (52 proc.);
- telkti mokslo ir kūrybinių organizacijų pastangas harmoningai plėtoti miestą (47 proc.);
- kurti šiuolaikinius kultūros ir pramogų centrus laisvose nesutvarkytose teritorijose (46 proc.).

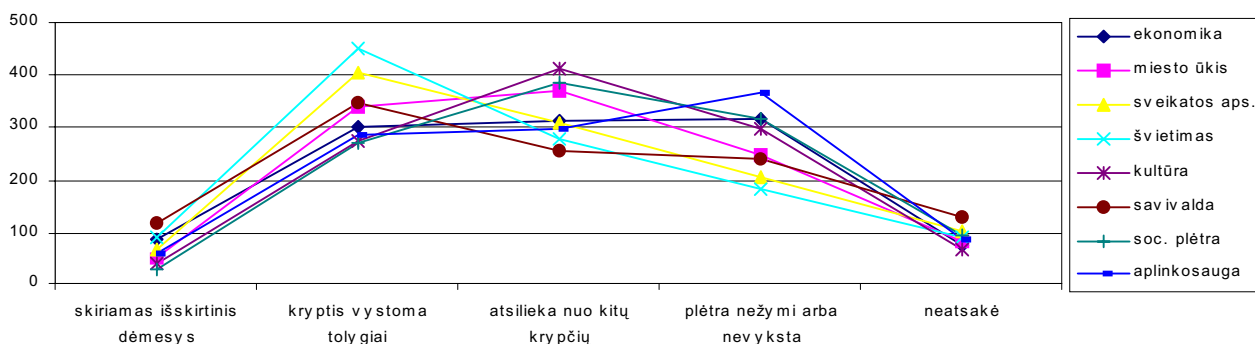
Tyrimo grupės nuomone, aktyvus Kauno bendruomenės narių dalyvavimas sprendžiant aktualiausius miesto klausimus daro nemažą įtaką bendruomenės plėtrai: Kauno savivaldybė bei jai pavaldžios institucijos klausė gyventojų nuomonės viešojo transporto optimizavimo, policijos darbo ir kitais klausimais. Todėl siekiant išsiaiškinti, kaip kauniečiai vertina miesto plėtrą, 1999 m. KTU tyrimo grupė dar sykį apklausė Kauno miesto gyventojus [8]. Toliau bus pateikti svarbiausi šio tyrimo rezultatai, rodantys gyventojų požiūrį į įvairių miesto sferų bei kultūros plėtrą.

Tyrimo „Miesto plėtros vizija: gyventojų ir nevyriausybinių organizacijų vaidmuo“ respondentai buvo pagrindinėse visuomenės veiklos sferose ir nevyriausybines organizacijose dirbantys asmenys, aukštųjų ir aukštesniųjų mokyklų studentai, pensininkai, neįgalūs asmenys ir bedarbiai, iš viso 1094 respondentai, iš jų 375 (34 proc.) vyrai ir 707 (65 proc.) moterys (12 respondentų lyties nenurodė). Respondentų amžius įvairus – nuo 18 iki 71 m. ir vyresni, tačiau vyravo jauni ir vidutinio amžiaus responden-

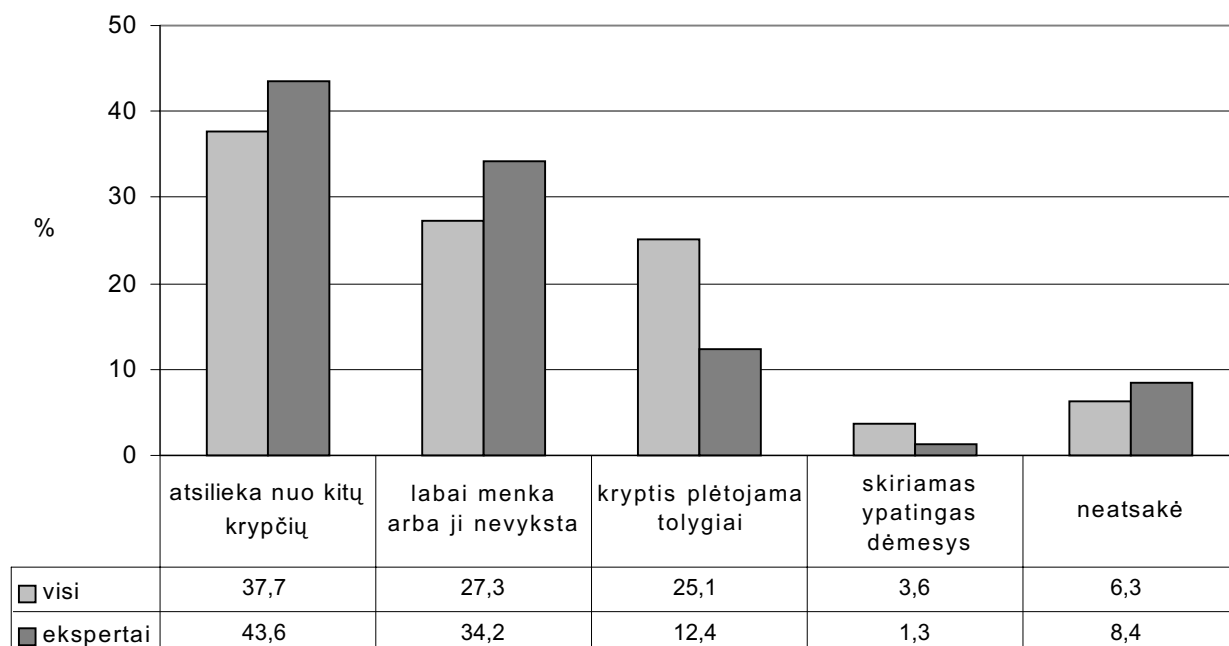
tai, kurie ir sudaro studijuojančių bei kita veikla užsiimančių žmonių pagrindą; apie 66 proc. respondentų amžius nuo 21 iki 50 metų.

Apklaustųjų išsimokslinimas taip pat įvairus – nuo nebaigto vidurinio iki turinčių mokslo laipsnį, tačiau ryškiai vyrauja trys išsimokslinimo grupės: aukštojo (55 proc.), aukštesniojo (16 proc.) ir vidurinio (18 proc.). Tuo grindžiamas respondentų pasiskirstymas pagal veiklos sritis: kas ketvirtas respondentas studijuoja, kas penktas dirba kultūros, švietimo ir mokslo srityse, kas dešimtas – valstybės institucijose. Mieste šiose visuomenės veiklos srityse dirba arba siekia aukštesnės profesinės kvalifikacijos aktyviausia darbingo amžiaus Kauno bendruomenės dalis.

Respondentams buvo pateikta anketa, kuria jie vertino įvairių miesto veiklos sričių plėtrą, reiškė savo nuomonę apie Kauno miesto harmoningos plėtros projekto reikalingumą ir apie valstybės institucijų bei nevyriausybinių organizacijų bendradarbiavimą sprendžiant aktualiausias bendruomenės problemas.



1 pav. Kauno miesto veiklos sričių plėtros vertinimas



2 pav. Kultūros, švietimo ir mokslo srityse dirbančių respondentų kultūros plėtros vertinimas

Kauno miesto pagrindinių veiklos sričių plėtros vertinimas

Respondentai galėjo įvertinti 8 pagrindinių miesto veiklos krypčių – savivaldos, švietimo, ekonomikos, sveikatos apsaugos, aplinkosaugos, miesto ūkio, kultūros, socialinės sferos plėtrą pagal tai, ar joms skiriamas prioritetas, ar jos plėtojamos tolygiai, ar tų krypčių plėtra atsilieka nuo kitų arba išvis nevyksta (1 pav.).

Respondentai miesto veiklos sričių plėtrą įvertino taip:

- **prioritetas** skiriamas **savivaldai** (11 proc.), **švietimui** (8 proc.) ir **ekonomikai** (8 proc.);
- **tolygiausiai** plėtojamos miesto veiklos sritys yra **švietimas** (41 proc.), **sveikatos apsauga** (37 proc.) ir **savivalda** (32 proc.);
- **labiausiai atsilieka kultūros** (38 proc.), **socialinės sferos** (35 proc.) ir **miesto ūkio** (34 proc.) plėtra.
- **labai menka plėtra ar išvis ji nevyksta aplinkosaugoje** (33 proc.), **ekonomikoje** (29 proc.), **socialinėje sferoje** (29 proc.), **kultūroje** (27 proc.).

Respondentų ir ekspertų požiūris į kultūros plėtrą

Reikšminga palyginti, kaip kultūros plėtrą Kauno mieste vertina visi respondentai ir dirbantys kultūros, švietimo bei mokslo srityse (tyrime pavadinti ekspertais) (2 pav.).

Visų respondentų bei švietimo, kultūros ir mokslo atstovų nuomonės apie kultūros plėtrą skiriasi: daugiau kultūros specialistų ją vertino kaip atsiliekančią nuo kitų, nepakankamą, netolygiai plėtojamą sritį. Kad kultūros plėtra tolygi, teigė kas ketvirtas respondentas, o taip manančių ekspertų buvo perpus mažiau. Labai mažai respondentų ir kultūros ekspertų manė, kad kultūrai skiriamas ypatingas dėmesys.

Kultūros vaidmens bendruomenės plėtrai išryškėjimas

KTU sociologų 1998, 1999 m. atliktų Kauno bendruomenės plėtros tyrimų (gyventojų požiūriu) rezultatai padėjo išryškinti ir kultūros vaidmenį bendruomenės plėtrai. Tai rodo svarbiausios išvados:

- **Priimtinausią Kauno ateities modelį** respondentai sieja su subalansuota visų veiklos sričių plėtra. Vyraujantį miesto Kauno ateities modelį – **Kaunas kaip Lietuvos miestas, kuriame subalansuota gamyba, paslaugos, akademinė veikla**, – pasirinko apie 30 proc. apklaustųjų, antrąjį respondentams priimtinausią miesto modelį – **Kaunas kaip šiuolaikinis intelektinis gamybos, akademinės veiklos, aukštos gy-**

dymo kultūros centras – rinkosi kas ketvirtas respondentas, o trečias pagal patrauklumą miesto ateities modelis buvo – **Kaunas kaip europietiškos kultūros centras su harmoninga infrastruktūra** (greta kitų pasirinko kas penktas respondentas).

- Teigiamai Kauno miesto kultūrinį gyvenimą vertina tik kas ketvirtas respondentas (1998 m. tyrimo išvada). 65 proc. respondentų ir 78 proc. kultūros, švietimo ir mokslo srityse dirbančių apklausos dalyvių mano, kad kultūros plėtra atsilieka nuo kitų krypčių arba šioje srityje pokyčiai nevyksta (1999 m. išvada).

Minėtų dviejų Kauno bendruomenės plėtros tyrimų išvados paskatino KTU sociologus toliau domėtis Kauno miesto kultūros pokyčiais.

BENDRUOMENĖS KULTŪROS TYRIMO METMENYS

Projekto „Bendruomenės kultūra“ charakteristika

Šis projektas įeina į KTU Sociologijos mokslo programą „Socialiniai pokyčiai Lietuvoje ir jų sociologinė diagnostika“. Iš ankstesnių tyrimų aiškėja, kad daugelio visuomenėje susikaupusių problemų negalima išspręsti vien tik valdžios institucijų pastangomis; socialinės, ekonominės, kultūrinės ir kitokios problemos greičiau sprendžiamos, kai jame aktyviai dalyvauja savanoriškos bendruomenės, nevyriausybinės ir kt. organizacijos, aktyvūs bendruomenės nariai. Pagrindine tyrimo orientacija tapo kultūros politikos formavimas ir kultūros situacijos analizė.

Bendruomenės kultūros tyrimo planas apėmė keletas pagrindines idėjas: strategiją; konceptualią konstrukciją; klausimą, kas bus tiriama (tyrimo atrankos formavimas); kaip duomenys bus renkami ir analizuojami [11: 66–68].

Kultūra yra įvairiapusis, sudėtingos struktūros fenomenas, todėl norint iširti įvairių jos dedamųjų tarpusavio priklausomybę, tikslingiau vadovautis ne kiekybiniu, o kokybiniu požiūriu. Kadangi tyrimas bus atliekamas Kauno mieste, tikslinga naudoti atvejo studijos strategiją. Nuo to priklausys ir duomenų apibendrinimo lygis. Siekiant kuo mažiau paveikti tyrimo situaciją (planuojant tyrimą, duomenų rinkimo ir kitais etapais), tyrimas bus neintervencinis.

Kultūros turinio pagrindą sudaro vertybės, todėl bendruomenės kultūros tyrimui taikyta Clyde'o Kluckhohno, Parsonso ir Shilso konceptualioji schema [2; 3]. Atsižvelgiant į tai, anketoje išskirtos tyrimo kryptys:

- kultūros vaidmens respondento gyvenime vertinimas;
- kultūros politikos bei kultūros situacijos Kauno mieste vertinimas.

Konstruojant anketą, buvo susipažinta su Lietuvos filosofijos ir sociologijos instituto atliktais vilnie-

čių ir kauniečių tapatumo, savivokos bei požiūrių sociologiniais tyrimais [4; 5; 6], vertybių, vertybinių orientacijų bei jų prioritetų tyrimais [10], Lietuvos kultūros ir meno instituto atliktais kultūros vertybių vartojimo bei menininkų socialinės padėties tyrimais [9: 434–519].

Bendruomenės kultūrą formuoja, skleidžia ir vartoja visi bendruomenės nariai. Todėl vertinant Kauno bendruomenės kultūros politikos formavimą bei kultūros būklę tikslinga ištirti kuo įvairesnių bendruomenės grupių požiūrį:

- ekspertų (kultūrininkų, menininkų, kultūros politikos formuotojų);
- tikslinių grupių (akademinėjų bendruomenių, kultūros nevyriausybinėjų organizacijų, religinių bendruomenių atstovų);
- eilinių bendruomenės narių.

Tyrimo rezultatai reprezentuos tirtą kontingentą ir išryškins tam tikras bendruomenės kultūros vertinimo tendencijas Kauno mieste.

Pagrindiniai duomenų rinkimo metodai – struktūruotas interviu ir anketavimas. Atlikus pilotinį tyrimą, kurio respondentai buvo įvairaus kultūros lygmens vartotojai, tyrimo anketa buvo patobulinta. Ji bus naudojama tikslinių grupių bei eilinių Kauno bendruomenės narių apklausai. Kultūros ekspertų nuomonė bus tirama struktūrinio interviu būdu.

Duomenims analizuoti bus panaudota kompiuterinis statistinis paketas SPSS bei kokybinės analizės metodai.

Preliminarūs tyrimo rezultatai turėtų būti paskelbti 2001 m. rudenį.

IŠVADOS

Esant dabartiniam sociologijos raidos etapui vis labiau domimasi visuomenės gyvenimo tyrinėjimu kultūros aspektu. Sociologinė kultūros analizė suteikia galimybę tyrinėti kultūros objektų sukūrimo, panaudojimo ir įsisavinimo visuomenėje formas ir būdus. Be to, tai padeda išaiškinti kultūros kaitos tendencijas, taip pat jas lemiančius socialinius mechanizmus. Todėl atsiranda galimybė nustatyti realų įvairių socialinių grupių indėlį į kultūrinį gyvenimą ir apskritai į bendruomenės plėtrą. Šis apibendrinimas grindžiamas Kauno bendruomenės tyrimų rezultatais.

Sociologiniai bendruomenės plėtros vertinimo tyrimai Kauno mieste (1998, 1999) išryškino Kauno gyventojų dėmesį subalansuoti visų veiklos sričių plėtrai; daugelis respondentų Kauno miesto ateitį įsivaizduoja kaip integralų gamybos, paslaugų bei akademinės veiklos modelį. Tačiau tyrimai išryškino ir nepakankamą dėmesį kultūros plėtrai, o tai gali atsiliepti bendruomenės gyvenimui. Visa tai paskatino

KTU sociologus toliau domėtis Kauno bendruomenės kultūros pokyčiais, kultūros įtaka miesto gyvenimui, atliekant tyrimą „Kultūros politikos formavimas ir kultūros situacija Kauno mieste“.

Gauta
2001 06 25

Literatūra

1. *Miestas ir žmogus: mitai ir utopijos*. Mokslinės konferencijos medžiaga: pranešimai, tezės. Ats. red. L. Donskis. Klaipėda: Rytas, 1990.
2. *Baltos lankos. Tekstai ir interpretacijos*. Vilnius: Baltos lankos, 1995.
3. Kroeber A. L., Kluckhohn C. A critical concepts and definitions. *Papers of Peabody Museum of American Archeology and Ethnology*. 1959.
4. *Vilniečio portretas: sociologiniai metmenys*. Moksl. red. E. Krukauskienė Vilnius: LFSI, 1995.
5. *Miestiečiai: vilniečių ir kauniečių tapatumo, savivokos bei požiūrių sociologinė analizė*. Sud. E. Krukauskienė. Vilnius: LFSI, 1997.
6. *Kauniečio portretas: sociologinis aspektas*. Ats. red. E. Krukauskienė. Vilnius: LFSI, 1998.
7. Luobikienė I. Kauno ateities projektavimas: sociologinės išvalgos. *Kaunas šiandien ir rytoj. Vyriausybinių ir nevyriausybinių organizacijų bendradarbiavimas formuojant ateities viziją*. Konferencijos pranešimų medžiaga. Kaunas: Technologija, 1999. P. 12–22.
8. Luobikienė I. Bendruomeniškumo raiškos šiandieninėje Lietuvoje bruožai (sociologinės išvalgos Kauno atveju). *Filosofija, sociologija*. 2000. Nr. 1. P. 19–25.
9. *Kultūrologija*. Sud. A. Matulionis. Vilnius: Gervelė, 2000. 6 t.
10. *Vertybės permainų metais*. Ats. moksl. red. A. Mitrikas. Vilnius: LFSJ, 1999.
11. Parsons T. Shils E. A. *Toward a General Theory of Action*. Cambridge: Harvard University Press, 1951.
12. Punch K. F. *Introduction to Social Research. Quantitative & Qualitative Approaches*. Thousand Oaks, CA: Sage, 1998.

Irena Luobikienė

THE ROLE OF CULTURE IN THE DEVELOPMENT OF A COMMUNITY (VIEW OF RESIDENTS)

S u m m a r y

In the opinion of the researcher, culture always refers to a definite level of the community life. The vital needs of people as members of community, such as eating, housing, reproduction, are not the only ones. Creation, usage and spreading off the culture have become important for a community and its members.

In this article, on the basis of previous investigations, the role of culture in the development of the Kaunas community has been analyzed. The main aspects of the sociological research “Policy and situation of culture in Kaunas” are presented, too.