
Ilgalaikio nedarbo problema Lietuvoje

Arūnas Pocius

*Darbo ir socialinių tyrimų institutas,
Rinktinės g. 48,
LT-2005 Vilnius,
el. paštas Arunas@dsti.ot.lt*

Laima

Okunevičiūtė-Neveauskienė

*Vilniaus Gedimino technikos
universitetas,
Socialinės ekonomikos ir vadybos
katedra,
Saulėtekio al. 11,
LT-2040 Vilnius,
el. paštas LaimaO@dsti.ot.lt*

Ilgalaikiai bedarbiai – tai socialiai bene pažeidžiamiausias gyventojų sluoksnis Lietuvoje. Patirtis rodo, jog išaugus bendrajam nedarbui, per ilgesnį laikotarpį beveik visada padidėja ilgalaikis nedarbas. Lietuvos darbo biržos duomenimis, 1996–2001 m. šalyje ilgalaikių bedarbių padaugėjo nuo 11,7 iki 33,3%. Straipsniu siekiama įvertinti ilgalaikių bedarbių padėtį darbo rinkoje, išaiškinti ilgalaikio nedarbo priežastis, nustatyti jų registracijos darbo biržoje motyvą, atlikti ilgalaikių bedarbių tipizaciją pagal jų padėtį darbo rinkoje, aptarti šios grupės asmenų profesinio mokymo galimybes. Straipsnyje remiamasi statistine informacija, 2001 m. ilgalaikių bedarbių apklausos duomenimis.

Raktažodžiai: ilgalaikiai bedarbiai, teritorinės darbo biržos, nedarbo priežastys, profesinis mokymas

ĮVADAS

Šios problemos tyrimas yra gana sudėtingas, nes tyrimo objektas yra į skurdą patekusi grupė žmonių, kurie ne visada suvokia savo padėtį darbo rinkoje; jiems būdinga vis labiau ryškėjanti socialinė atskirtis. Pasak ekspertų, ilgalaikiam nedarbui Lietuvoje turi įtakos ūkio raidos struktūriniai pokyčiai. Nepakankamos investicijos į pramonės, statybos ir paslaugų sektorius, mažėjanti žemės ūkio plėtra sukuria perteklinę darbo jėgą ir didina nedarbą. Jei šis procesas trunka ilgesnį laiką – daugėja ilgai negalinti rasti darbo žmonių. Ši problema ypač aktuali kaime, kur žemės ūkyje dirba daugiausia gyventojų [1: 25]. Skirtingai negu Vakarų šalyse, ilgalaikio nedarbo problema Lietuvoje menkai tyrinėta (1998 m. atliktas Alytaus darbo rinkos mokymo tarnybos darbuotojų tyrimas [2]). Ilgalaikių bedarbių tyrimus atlieka ir teritorinės darbo biržos (TDB): 2000 m. ilgalaikius bedarbius apklausė Biržų TDB darbuotojai, 2001 m. – Vilniaus [3]. Be to, Lietuvos darbo biržos darbuotojai jau kelerius metus iš eilės organizuoja ilgalaikių bedarbių darbinės motyvacijos tyrimus, kurie padeda išsiaiškinti objektyvią ilgalaikių bedarbių padėtį darbo rinkoje bei išryškinti praktinius ilgalaikio nedarbo problemos sprendimo aspektus. Jos suteikia vertingos informacijos ilgalaikių bedarbių integracijos į darbo rinką problemas sprendžiantiems darbuotojams (nors sto-

kojama išsamesnio sociologinio požiūrio į tiriamą reiškinį bei teorinio lygmens, konkrečių rekomendacijų). Menkas dėmesys ilgalaikio nedarbo problemoms gali būti susijęs su tuo, kad ilgalaikis nedarbas pradėjo sparčiai augti tik pastaraisiais metais. Diskusijų objektas gali būti ilgalaikio bedarbio sąvoka. Daugelyje užsienio šalių ilgalaikiai bedarbiai yra asmenys, nedirbantys daugiau kaip 12 mėn., tačiau pats nedarbo pobūdis vertinamas skirtingai [4; 5; 6].

Ypač aktuali ilgalaikio nedarbo problema ir Europos Sąjungos (ES) šalyse. Vakarų valstybės, nors ir turėdamos gerokai labiau išplėtotą rinkos ūkį, nepajėgia išspręsti šios problemos. Tenka konstatuoti liūdną faktą, jog ilgalaikis nedarbas yra nuolatinis išsivysčiusių rinkos šalių palydovas. Darbo jėgos tyrimų (DJT) duomenimis, Europos Sąjungoje ilgalaikiai bedarbiai sudarė beveik pusę visų bedarbių (45%) [1: 25; 7].

ILGALAIKIŲ BEDARBIŲ PADĖTIES DARBO RINKOJE APŽVALGA

Duomenų analizei pasinaudota 2001 m. Darbo ir socialinių tyrimų instituto mokslininkų atlikto ilgalaikių bedarbių tyrimo, kurį inicijavo Lietuvos darbo birža, rezultatai. Tyrimo metu buvo apklausti 2004 Lietuvos TDB užsiregistravę asmenys, kurių registracijos trukmė – ilgiau nei metai. Vienas svarbiau-

sių tyrimo tikslų – įvertinti ilgalaikių bedarbių padėtį darbo rinkoje.

Mūsų atliktas tyrimas rodo, jog pusė ilgalaikių bedarbių registravosi darbo biržoje pakartotinai. Todėl galima teigti, jog ilgalaikis nedarbas – giliai išsėknijusi problema, kuri Lietuvoje kaupėsi daugelį metų. Analizuojant apklaustųjų demografinio portreto detales, išryškėjo, jog daugiausia (46%) darbo biržoje užsiregistravusių ilgalaikių bedarbių gyveno kaimo vietovėje, kas ketvirtas – didžiuosiuose miestuose, beveik kas trečias – rajonų miestuose. Moterys sudarė 52% ilgalaikių bedarbių, vyrai – 48%; tarp ilgalaikių bedarbių santykinai daugiau vyresnio amžiaus žmonių, mažiau – jaunimo. Tyrimo duomenimis, jaunimas (iki 25 metų bedarbiai) sudarė tik 8,5% ilgalaikių bedarbių, tuo tarpu šalies mastu 2001 m. viduryje – 13%.

Kaip parodė 22 Europos šalyse atlikti ilgalaikio nedarbo tyrimai, įvairiose šalyse skiriasi ilgalaikių bedarbių socialinės ir demografinės charakteristikos [8]. Pavyzdžiui, Italijai ir Ispanijai būdingas augantis skaičius jaunimo, kuriam trūksta patyrimo ir reikalingo paruošimo. Švedijoje, kurioje ilgalaikio nedarbo lygis yra žemesnis negu daugumoje šalių, tarp ilgalaikių bedarbių vyrauja imigrantai, jaunimas bei pagyvenę žmonės. Suomijoje trūksta specialistų dėl naujų technologijų plitimo, o Turkijoje profesinis mokymas apsiriboja trumpalaikė paklausa darbo rinkoje. Panaši problema egzistuoja Olandijoje, kurioje perneš daug studentų renkasi nepaklausias specialybes, pavyzdžiui, socialinius mokslus, kurių praktinis pritaikymas yra ribotas [9].

Darbo jėgos tyrimų (DJT) ir darbo biržos duomenų palyginamosios analizės problemos. Iš analizės rezultatų išryškėjo, jog tiriant ilgalaikį nedarbą, galimi du pagrindiniai informacijos šaltiniai: darbo biržos ir DJT duomenys. DJT respondentas nurodo bendrą nedarbo trukmę, tuo tarpu darbo biržos fiksuoja tik registruotą nedarbo trukmę, kuri dažniausiai trumpesnė nei bendroji nedarbo trukmė. Tačiau šiuo atveju minėta aplinkybė nėra tokia svarbi, nes lyginama ne vidutinė nedarbo trukmė, o bedarbių pasiskirstymas pagal nedarbo trukmę. Gana daug darbo biržoje registruotų bedarbių, ilgėjant jų nedarbo trukmei, praranda viltį įsidarbinti ir patys nutraukia ryšius su darbo birža, o DJT jie laiko save bedarbiais [10].

Netgi pripažįstant tą faktą, jog ilgalaikių bedarbių skaičius, tyrimo duomenimis, yra didesnis, galima teigti, jog už formalios statistikos glūdi paslėpta ilgalaikių bedarbių registracijos TDB motyvacija. Antai Lietuvos darbo biržos apklausos duomenys rodo, jog tik 40% šalies TDB užsiregistravusių ilgalaikių bedarbių 2001 m. pradžioje norėjo susirasti darbą, 23% biržose registravosi dėl pažymų, 10% – dėl pašalpų, 27% – dėl kitų priežasčių. Realioje tikrovėje

bedarbių registracijos TDB motyvai persipina. Nepaisant to, objektyvumo dėlei tenka konstatuoti, jog sėkmingai integruoti į darbo rinką galima tik apie 40–60% ilgalaikių bedarbių, likusiųjų darbinė motyvacija kelia abejonių.

Ilgalaikio nedarbo priežastys. Užsienio šalių specialistai, tyrinėjantys ilgalaikį nedarbą, kaip svarbiausią aptariamo reiškinio priežastį dažniau nurodo struktūrinius pokyčius darbo rinkoje [11] ir daug rečiau – asmenines žmogaus savybes. Su tokiu požiūriu galima ir nesutikti, kadangi dažnai negatyvios ilgalaikio bedarbio sociologinio portreto detalės identifikuojamos gerokai sunkiau negu objektyvūs, ilgalaikį nedarbą sąlygojantys ekonominiai veiksniai, tarp kurių svarbų vaidmenį vaidina pokyčiai ūkio struktūroje.

Asmeninės žmogaus savybės gali sąlygoti psichologinio veiksnio (ypač darbinės motyvacijos) įtaką aptariamam reiškiniui. Išreiškiama ir gana kategoriška nuomonė, jog ilgalaikių bedarbių įsitvirtinimo Lietuvos darbo rinkoje galimybės labai ribotos dėl ypač menkos jų darbinės motyvacijos [3].

Kita vertus, negalima neigti ir ūkio struktūrinių pokyčių įtakos ilgalaikiam nedarbui. Struktūriniai pokyčiai gali būti susiję su darbo vietų stygiumi žemą kvalifikaciją turintiems darbuotojams, arba vyresnio amžiaus darbuotojų atleidimu (Vokietija, Airija). Tai gali būti susiję su regioniniais ypatumais (Graikija, Italija, Turkija). Kitos tokio nedarbo priežastys, susijusios su struktūrinių pokyčių pasekmėmis, – nepakankamos kvalifikacijos ir patirties neturinčio jaunimo gausėjimas darbo rinkoje (Ispanija), švietimo sistemos tikslų neatitikimas pramonės poreikiams (Malta, Turkija), darbo paklausos ir pasiūlos skirtumai darbo rinkoje (Vokietija) [12; 13]. Mokslinėje literatūroje išskiriamos ir nekontroliuojamos ilgalaikio nedarbo priežastys: ekonominė stagnacija, pajamų lygis ir jų struktūra, demografinis sprogdimas, migracija, mokymo sistemos ypatumai, todėl ilgalaikio nedarbo problemos mastas priklauso ir nuo sprendimų kitose gyvenimo srityse. Tačiau aiškių ribų tarp nekontroliuojamų ir kontroliuojamų ilgalaikio nedarbo priežasčių (susijusių su ūkio struktūros pokyčiais) nėra, kadangi visada neaišku, koku mastu valstybinės institucijos pajėgios paveikti situaciją darbo rinkoje. Rytų, Centrinės bei Vakarų Europos šalyse ilgalaikio nedarbo priežastys taip pat skiriasi. Išreiškiama nuomonė, jog transformacijos šalyse ilgalaikį nedarbą dažniausiai sąlygoja laisvų darbo vietų trūkumas bei struktūriniai darbo jėgos pasiūlos ir paklausos neatitikimai [14].

Ūkio ministerijoje parengtos Lietuvos ūkio plėtros iki 2015 m. ekonominio augimo strategijos kūrėjų nuomone, ilgalaikį nedarbą sąlygoja bendra šalies ekonominė būklė, sumažėjusi darbo jėgos (ypač žemos kvalifikacijos arba nekvalifikuotos) paklausa;

žema bedarbių kvalifikacija; negatyvus darbdavių požiūris į praradusius darbinius įgūdžius ar specialius gebėjimus vyresnio amžiaus bedarbius; paskatų ieškoti darbo ar tobulintis praradimas [15].

Iškyla klausimas: ar ilgalaikis nedarbas Lietuvoje – tai beviltiška aptariamų asmenų grupės padėtis darbo rinkoje, ar tai tiesiog atskirų asmenų gyvenama prisitaikant prie socialinės paramos sistemos galimybių. Matyt nėra vienas vienašalis apibūdinimas nėra tikslus; pateikti požymiai atspindi atskirus ilgalaikio nedarbo problemos aspektus, tačiau visiškai neatspindi tiriamo reiškinio sudėtingumo ir daugialypiškumo. Ilgalaikis nedarbas – tai ištisas kompleksas tarpusavyje susijusių veiksnių; egzistuoja jų santykio problema, nes atskiri veiksniai (jų grupės) ilgalaikį nedarbą veikia nevienodu mastu.

TIPIŠKŲ ILGALAIKIŲ BEDARBIŲ GRUPIŲ ELGSENA DARBO RINKOJE

Siekiant įvertinti ilgalaikių bedarbių konkurencijos darbo rinkoje galimybes, buvo išskirtos ilgalaikių bedarbių tipai (kelios jų grupės). Pagrindinis suskirstymo į grupes kriterijus – kaip ilgalaikiai bedarbiai pasiruošę kelti kvalifikaciją (persikvalifikuoti) bei dalyvauti viešuosiuose (laikinuose) darbuose.

Atliekant ilgalaikių bedarbių tipizaciją, buvo išskirtos keturios ilgalaikių bedarbių grupės: 1) ypač aktyvūs (pasirengę ir kelti kvalifikaciją (persikvalifikuoti), ir laikinai įsidarbinti) (25%); 2) orientuoti tik į profesinį tobulėjimą, bet nepasirengę dirbti viešųjų (laikinių) darbų (12%); 3) pasirengę dirbti tik viešuosius (laikinius) darbus, bet nepasiruošę tobulėti profesiniu požiūriu (54%); 4) *ypač pasyvūs (nepasirengę dalyvauti aktyviose priemonėse arba abejojantys)* (9%).

Pirmosios dvi grupės apima aktyvius ilgalaikius bedarbius, kitos dvi – pasyvius. Atsižvelgus į kvalifikacijos kėlimo (perkvalifikavimo) poreikį, įvertinta, jog *aktyvieji ilgalaikiai bedarbiai sudaro apie 35% apklaustųjų, pasyvieji – apie 65%*.

Bendroji hipotezė: orientuotų į kvalifikacijos kėlimą (persikvalifikavimą) ilgalaikių bedarbių elgsenos darbo rinkoje rodikliai yra geresni negu tų, kurie nesiekia tobulėti profesiniu požiūriu, apsiriboja tik viešaisiais (laikinaisiais) darbais arba atsisako netgi pastarųjų darbo biržos siūlomų priemonių.

Analizuojant ilgalaikių bedarbių grupių elgseną darbo rinkoje, teko nepaisyti tam tikrų prieštarūnų apklaustųjų vertinimų (todėl kai kuriais atvejais neatmetama ir nenuoširdžių bei nerealių (atitrūkusių nuo tikrovės) atsakymų galimybė). Manoma, kad visapusiškos papildomos objektyvios informacijos apie ilgalaikius bedarbius trūksta todėl, jog ilgalaikiai bedarbiai neretai pervertina savo dabartines galimybes (deja, šių galimybių pervertinimo masto negali už-

fiksuoti šio tyrimo rezultatai). Tai dalinai išryškėja nuodugniai analizuojant tyrimo rezultatų koreliacinius pasiskirstymus, analizuojant bendrosios tyrimo hipotezės paneigimo atvejus.

Hipotezės patvirtinimas. Tyrimo rezultatų apibendrinimas liudija, jog santykinai mažiau pasirengusių kelti kvalifikaciją arba persikvalifikuoti asmenų patenkinti savo esamu išsimokslinimu, mažiau jų registruojasi dėl bedarbio pašalpos, pažymų ir kompensacijų, jie pasižymi didesniu aktyvumu vykdant konkrečios darbo vietos paieškas, be to, šios paieškos rezultatyvumas yra didesnis. Nepasirengę tobulėti profesiniu požiūriu asmenys arba apsiriboja tik viešaisiais (laikinaisiais) darbais, arba atsisako bet kurių TDB siūlomų darbo rinkos politikos priemonių, jie nenori kelti kvalifikacijos, labiau orientuoti į bedarbio pašalpas ir įvairias socialines išmokas, jiems būdingas mažesnis darbo paieškos intensyvumas, mažiau jų gavo pasiūlymą dirbti.

Hipotezės paneigimas (atskiri specifiniai atvejai). Specifiniai atvejai daugiausia pasireiškia aktyvių ir pasyvių ilgalaikių bedarbių grupių viduje, išsamiau analizuojant gauto tyrimo rezultatus.

1. Išryškėjo, kad kai kurie ypač pasyvūs bedarbiai (darbo biržos vykdomų aktyvių priemonių požiūriu) nori mokytis toliau. Tarp ypač pasyvių asmenų, kurie ateityje nepasirengę dalyvauti aktyviose priemonėse, yra daugiau norinčių mokytis toliau (24%), negu tarp tų, kurie pasirengę dirbti viešuosius (laikinius) darbus (16%). Pastarųjų pasyviųjų grupių bedarbių dalis nors ir išreiškė norą mokytis toliau, tačiau savo profesinio tobulėjimo galimybių, matyt, nesieja su TDB organizuojamu darbo rinkos profesiniu mokymu. Tai rodo, jog netgi pasyvių bedarbių grupės nėra vienalytės. Tačiau dalies pasyviųjų grupių bedarbių tolesnio mokymosi galimybes ir jų planų realumą vertėtų vertinti itin atsargiai.

2. Išryškėjo, jog orientuoti tik į profesinį tobulėjimą asmenys palyginti nenoriai dalyvavo aktyviose darbo rinkos priemonėse (tik 58%). Tai labai susiję su jų skeptišku požiūriu į viešuosius (laikinius) darbus. Tuo tarpu jų aktyvumas darbo rinkos politikos priemonių požiūriu yra gerokai mažesnis negu tų, kurie pasirengę dirbti tik viešuosius (laikinius) darbus, bet nepasiruošę tobulėti profesiniu požiūriu (jų tarp dalyvavusių aktyviose priemonėse – 75%).

3. Linkusiesiems tik į profesinį tobulėjimą, palyginti su ypač aktyviais ilgalaikiais bedarbiais, būdingas mažesnis darbo paieškos intensyvumas (mažiau jų ieškojo darbo pas darbdavį per 6 mėnesius). Palyginti su kitomis bedarbių grupėmis, šis rodiklis tarp orientuotųjų į profesinį tobulėjimą yra santykinai mažesnis negu kitose tiriamose grupėse (75%). Dar mažiau aptariamoms apklaustųjų grupės bedarbių ga-

Išsilavinimas	Pasirengusiųjų kelti kvalifikaciją	Pasirengusiųjų persikvalifikuoti	Pasirengusiųjų kelti kvalifikaciją arba persikvalifikuoti	Pasirengusiųjų kelti kvalifikaciją struktūra	
	%	%	%	skaičius	%
Aukštasis	44,9	59,4	71,0	31	5,8
Aukštesnysis	29,1	33,0	43,3	102	19,1
Profesinis	29,4	30,3	38,9	238	44,6
Nekvalifikuoti	21,0	21,7	29,2	163	30,5
Iš viso	26,6	28,4	37,0	534	100,0

vo pasiūlymą dirbti (tik 58%). Nuo daugelių kitų apklaustųjų grupių jie atsilieka netgi noru susirasti pastovią darbo vietą.

4. Palyginti su kitomis bedarbių grupėmis, orientuotų į profesinį tobulėjimą asmenų darbo paieškos intensyvumas yra nedidelis. Manoma, jog pastarieji objektyviau suvokia profesinio tobulėjimo reikšmę. Užuoat dirbė bet kokią siūlomą pigiai apmokamą darbą, jie siekia kelti kvalifikaciją arba įsigyti paklausią specialybę (jiems būdinga schema profesinis tobulėjimas–užimtumas). Tuo galima būtų paaiškinti jų mažesni aktyvumą darbo rinkoje (darbo vietų paieškos požiūriu). Betgi nėra aišku, kiek realios ir pamatuotos jų galimybės pasiekti norimą išsimokslinimo (kvalifikacijos) lygį ir šias žinias sėkmingai pritaikyti būsimosiose darbo vietose.

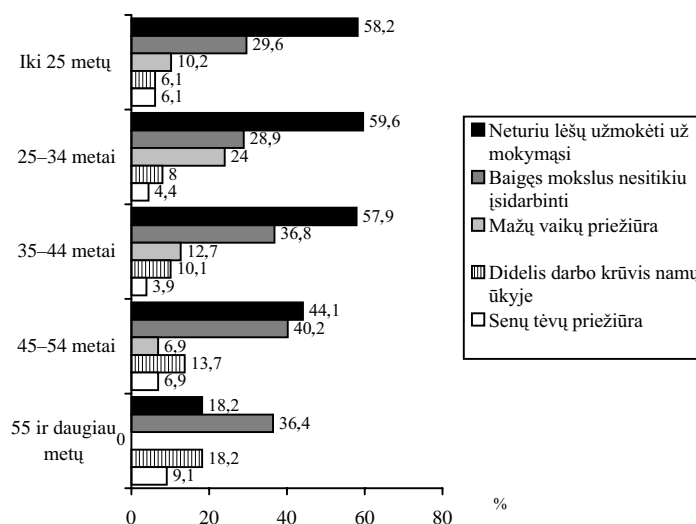
Tyrimas rodo, jog aukštesnio išsilavinimo ilgalaikiai bedarbiai labiau siekia kelti kvalifikaciją (persikvalifikuoti); tai rodo didesnę šių grupių siekį tobulėti (lentelė). Be to, norą kelti kvalifikaciją arba persikvalifikuoti išreiškė net 29% neturinčių išsilavinimo ilgalaičių bedarbių. Manoma, jog pakankamai daug nekvalifikuotų apklaustųjų kvalifikacijos kėlimą (persikvalifikavimą) sieja su profesinio tobulėjimo galimybėmis ankstesnėje savo darbinėje veikloje.

ILGALAIKIŲ BEDARBIŲ PROFESINIO MOKYMO SI PROBLEMA

Vienas nedarbo problemos sprendimo būdų yra kvalifikacijos tobulinimas, persikvalifikavimas, o neturintiems profesijos – jos įsigijimas. Bedarbio noras mokytis yra svarbus rodiklis, liudijantis jo aktyvų nusiteikimą atsakingai spręsti bedarbystės problemą. Tyrimo duomenimis, norą mokytis išreiškė 35% respondentų (daugiausia iš iki 25 m. amžiaus grupės). Amžiui didėjant, norinčių mokytis asmenų mažėja (tik nedaug respondentų tarp 55 ir daugiau metų asmenų norėjo toliau mokytis (vos 6%)). Daugiau nei pusė norinčių mokytis ilgalaičių bedarbių (57%) neturėtų lėšų užmokėti už mokslą. Minėtą problemą

kaip pagrindinę nurodė daugiausiai tyrime dalyvavusių ilgalaičių bedarbių, antrąją vietą pagal svarbumą respondentai nurodė nesitikėjimą įsidarbinti (baigus mokslus). Didėjant amžiui, daugiau respondentų kaip priežastį, trukdančią toliau mokytis, pasirinkdavo didelį darbo krūvį namų ūkyje ir vis mažiau respondentų tai siedavo su mažų vaikų priežiūra (pav.). Be to, vyresnio amžiaus žmonėms darosi vis aktualesnė senų tėvų priežiūros problema. Tai patvirtina ir ankstesnių tyrimų duomenys. Kaip parodė Alytaus darbo rinkos mokymo tarnybos darbuotojų 1998 m. atliktas tyrimas, su stipria profesinio mokymosi motyvacija, t. y. žinančių, kokio darbo ieško, norinčių mokytis ir kelti kvalifikaciją toje srityje, buvo 15,4% apklausoje dalyvavusių ilgalaičių bedarbių [2]. Dauguma jų (59,0%) buvo su aukštesniu ir aukštesniu išsilavinimu.

Dauguma šalių, kuriose aukštas ilgalaikio nedarbo lygis, skatina darbdavius surinkti ir apmokyti ilgalaičius bedarbius, tuo tarpu likusios šalys stengiasi padėti ilgalaičiams bedarbiams surasti darbą. Didžiojoje Britanijoje vienu veiksnių, sąlygojančių ilgalaikį nedarbą, yra kokybinis paklausos neatitikimas



Pav. Atsakymų į klausimą „Jei norėtumėte toliau mokytis, kokios priežastys Jums trukdo?“ pasiskirstymas priklausomai nuo respondentų amžiaus (%)

pasiūlai, ilgalaikių bedarbių darbo paieškos ir darbdavių išankstinės nuostatos neatitikimas. Ilgalaikiai bedarbiai turi pirmumo teisę pasinaudoti užimtumo įstaigų ir mokymo įstaigų teikiamomis paslaugomis, o vyriausybė garantuoja darbo ir mokymosi galimybę, vietą darbo klube, arba galimybę užsiimti verslu jaunimui (18–24 metų), kurio nedarbo trukmė nuo 6 iki 12 mėnesių. Vyriausybė ketino suteikti panašias galimybes visiems (nuo 18 iki 50 metų) gyventojams, kurie nedirbo ilgiau nei 2 metus [16].

Dalyvaujant tokiose paramos programose, darbdaviai kai kada pakeisdavo požiūrį į ilgalaikius bedarbius. O kai nedarbo lygis yra aukštas, pelno siekiančios agentūros prastai atlikdavo savo socialinį vaidmenį. Švedijoje labai stengiamasi išsiūlyti ilgalaikius bedarbius potencialiems darbdaviams. Skiriamos lėšos jau egzistuojančio personalo augimui, tuo pačiu sukuriant ilgalaikiams bedarbiams tinkamesnes darbo vietas [17].

ILGALAIKIŲ BEDARBIŲ PADĖTIES DARBO RINKOJE TYRIMO APIBENDRINIMAS

Kelia nerimą ypač pablogėjusi ilgalaikių bedarbių padėtis. 2001 m. pabaigoje jie sudarė net trečdalią visų bedarbių. Darbo biržos duomenys rodo, jog ilgalaikio nedarbo mastas pamažu artėjo prie ES vidutinio lygio, kai vidutiniškai kas antras darbo biržose užsiregistravęs asmuo neturi darbo ilgiau nei 1 metus. Kaip keisis ilgalaikio nedarbo tendencijos vidutinės trukmės perspektyvoje integracijos į ES kontekste, šiuo metu pasakyti itin sunku. Tačiau pastaraisiais metais išryškėjo požymiai, jog ilgalaikis nedarbas 2002–2003 m. turėtų sumažėti. Norėtųsi, jog šie pokyčiai vyktų ne formaliu keliu (perregistruojant ilgalaikius bedarbius), o realiai sprendžiant jų nedarbo problemas. 2002 m. Lietuvos darbo biržos duomenys rodo, jog ilgalaikių bedarbių skaičiaus augimo tempai gerokai sulėtėjo. 2002 m. sausio pradžioje Lietuvoje buvo 74,5 tūkst. ilgalaikių bedarbių, kovo pradžioje – 75,6 tūkst. Pagrindinis argumentas, iliustruojantis ilgalaikio nedarbo raidos perspektyvas, – prasidėjęs naujai užsiregistravusių darbo biržose asmenų skaičiaus mažėjimas 2001 m. 2000 m. į šalies TDB kreipėsi 258 tūkst. bedarbių, tuo tarpu 2001 m. – 248 tūkst. Šis procesas vyko nepaisant vidutinio metinio bedarbių skaičiaus augimo. Vadinasi, pasireiškus šiai tendencijai perspektyvoje, sumažės srautas asmenų, galinčių papildyti ilgalaikių bedarbių kontingentą. Tai rodo ir darbo biržoje užsiregistravusių asmenų per metus ir vidutinio metinio bedarbių skaičiaus santykio mažėjimas. Pastarasis santykis 2000–2001 m. sumažėjo nuo 1,26 iki 1,12.

Mūsų atlikto tyrimo duomenimis, absoliuti dauguma respondentų registravosi darbo biržoje norėdami susirasti darbą (net 84%)¹. Tačiau įsidarbinimo gali-

mybes trukdo realizuoti silpna jų profesinio tobulėjimo motyvacija. Palyginti nedaug (7%) apklaustųjų registravosi darbo biržoje, norėdami įsigyti specialybę arba persikvalifikuoti. Tokią svarbią darbo netekimo priežastį, kaip nepakankamas profesinis pasirengimas, nurodė tik 1,2% anksčiau dirbusių apklaustųjų. Viena profesinio tobulėjimo kliūčių – vyresnis ilgalaikių bedarbių amžius. Tarp ieškančių darbo ilgalaikių bedarbių noro įsidarbinti ir menko profesinio tobulėjimo poreikio neišvengiamai atsiranda prieštaravimas, nes profesinis ugdymas daugeliu atvejų tampa būtina įsidarbinimo sąlyga, o norint realizuoti ją turimos ilgalaikių bedarbių kvalifikacijos nepakanka.

Naudodamiesi keblia ilgalaikių bedarbių padėtimi, gana dažnai darbdaviai jiems siūlo nelegalų darbą. Tyrimo duomenimis, beveik kas penktas galėjęs įsidarbinti ilgalaikis bedarbis nesutiko dirbti nesudarant darbo sutarties, kas dvidešimtas – nesutiko gauti minimalų darbo užmokestį su neoficialiu priedu.

Tyrimas patvirtina anksčiau pateiktą išvadą, jog ilgalaikių bedarbių profesinio tobulėjimo motyvacija yra ypač silpna. Tik 36% apklaustųjų yra pasirengę kelti kvalifikaciją, 38% – persikvalifikuoti (pakeisti specialybę). Šių asmenų perspektyvos integruotis į darbo rinką turėtų būti santykinai geresnės negu kitų apklaustųjų, kurių ateitis – gana miglota. Ketvirtadalis apklaustųjų apie savo profesinio tobulėjimo galimybes (norus) nepateikė jokios informacijos (kai kurie jų, matyt, nėra išsąmoninę profesinio tobulėjimo reikšmės susirandant darbo vietą, kiti, galbūt, nenori mokytis, yra abejingi profesiniam tobulėjimui).

Tyrimas išryškino, jog ilgalaikiai bedarbiai teikia prioritetą ne profesiniam tobulėjimui, bet viešiesiems arba laikiniems darbams, nesusijusiems arba mažai susijusiems su jų kvalifikacijos kėlimu. Vienos svarbiausių ilgalaikių bedarbių profesinio tobulėjimo kliūčių – jų pasyvumas bei vyresnis amžius.

Lietuvos Respublikos užimtumo didinimo 2001–2004 m. programoje numatyta parengti trumpalaikius (1–2 savaitės) ilgalaikių bedarbių profesinius mokymus. Numatyta, jog į šias programas būtų įtraukta 2002 m. ne mažiau kaip 50% ilgalaikių bedarbių, 2003–2004 m. – 60–70% [18: 26]. Taupant lėšas, būtų galima nustatyti mažesnę dalį motyvuotųjų asmenų, kurie būtų įtraukti į trumpalaikius mokymo kursus (netgi jie po trumpalaikių kursų vargu ar pajėgs konkuruoti darbo rinkoje su ilgesnį laiką besimokančiais asmenimis). Todėl pastarąją priemonę būtų galima laikyti trumpalaikio ilgalaikių bedarbių mokymosi motyvacijos didinimo programa, kurią sudarytų kompleksas priemonių, didinančių ilgalaikių bedarbių mokymosi motyvaciją.

Nuoroda

¹ Skirtingų tyrimų patirtis rodo, jog šis rodiklis gali labai skirtis. Taip yra todėl, jog ilgalaikiai bedarbiai (bedarbiai) ne visada nuoširdžiai nurodo tikruosius jų registracijos TDB motyvus. Geresni rezultatai gaunami tada, kai jų darbinę motyvą įvertina su ilgalaikiais bedarbiais bendraujantis tarpininkas.

Literatūra

1. Motiekaitienė V. Gyventojų užimtumo pokyčiai Lietuvoje ir Europoje. *Lietuvos ekonomikos apžvalga*. Statistikos departamentas. 2001, lapkritis. P. 21–27.
2. Oriniene R. Ilgalaikio nedarbo spąstai. *Darbo rinkos profesinis mokymas – efektyvus darbo jėgos ir pasiūlos derinimo veiksnys*. Vilnius: Agora, 1998. P. 34–40.
3. Petrauskas A. Ko ieško ilgalaikiai bedarbiai: darbo ar pažymų? *Darbo biržos naujienos*. 2001. Nr. 12. P. 17–18.
4. Kuhlewind G. Long-term labour projections – methods and results for the Federal republic of Germany. *IAB labour market research topics*. Nurnberg: Institut für Arbeitsmarkt – und Berufsforschung. 1993. N 3. 27 p.
5. Warner P. A duration analysis of long-term unemployment using information from ‘Restart’ Interviews. *Fourth European association of labour economists annual conference: Unemployment, unemployment insurance*. Institute for employment research. Sept. 1992. P. 39–50.
6. Budd A., Levine P., Smith P. Unemployment, vacancies and the long-term unemployed. *Economic Journal*. 1988. Vol. 98. Issue 393. P. 1071–1092.
7. *Employment in Europe 2000*. Luxembourg: Office for Official Publications of the European Commission. 2001. 144 p.
8. *The role of employment/training services in helping the long-term unemployed find jobs*. Report of the study group. Strasbourg, 1992.
9. Muffels R., Vriens M. Labour-market behavior of long-term unemployed: a multidisciplinary approach. *Journal of Socio-Economics*. 1991. Vol. 20. Issue 4. P. 325–346.
10. Damidavičius M. Darbo jėgos tyrimų ir Lietuvos darbo biržos duomenų lyginamoji analizė. *Lietuvos statistikos darbai*. 2000. Vilnius, 2001. 40 p.
11. Ilg Randy E. Long-term unemployment in recent recessions. *Monthly labour review*. Jan. 1994. Vol. 117. Issue 6. P. 12–16.
12. Gutierrez R., Guillen A. M. Protecting the long-term unemployed. *European Societies*. Jan. 2000. Vol. 2. Issue 2.
13. Help for long-term unemployed in Germany. *Journal of European Industrial Training*. 1999. Vol. 23. Issue 8. P. 407–506.
14. Baltic Economic Trends. / www.hhs.se/site.
15. *Lietuvos ūkio plėtros iki 2015 metų ekonominio augimo, struktūrinės plėtros, ekonominės reformos ir ekonominės politikos strategija*. Ūkio ministerijos projektas. Vilnius, 2001 m. gruodis.
16. *Counselling and long-term unemployment: report on phase of the EUROCOUNSEL action research programme*. Luxembourg: Office for official publications of the European communities. 1992, 60 p.
17. Coles M., Masters A. Retraining and long-term unemployment in a model of unlearning by not doing. *European Economic Review*. Oct. 2000. Vol. 44. Issue 9. P. 1801–1823.
18. *LR Vyriausybės Užimtumo didinimo 2001–2004 m. programa*. Patvirtinta LR Vyriausybės 2001 m. gegužės 8 d. nutarimu Nr. 529.

Arūnas Pocius, Laima Okunevičiūtė-Neverauskienė

THE PROBLEM OF LONG-TERM UNEMPLOYMENT IN LITHUANIA

S u m m a r y

Long-term unemployment has already become in Lithuania a daily and usual phenomenon. The article poses the question: what is the phenomenon of long-term unemployment?

In order to analyse this complex phenomenon, in 2001 scientists of the Institute of Labour and Social Research performed the complex research “Long-term unemployed and possibilities of their integration into the labour market”. The goal of this research was to evaluate the situation of long-term unemployed in the labour market and develop the trends for increasing the employment of this group. Totally, 2004 unemployed from different regions of Lithuania were questioned. This research covered a sociological survey of the long-term unemployed registered at the labour exchanges.

According to the survey data, the absolute majority of the respondents registered themselves at the labour exchange in order to find a job (even 84%). However, weak vocational improvement motivation of the long-term unemployed restricts their placement possibilities. A rather low number of the respondents (7%) applied to the labour exchange in order to get a profession or be retrained. Only 1.2% of the respondents previously employed mentioned inadequate vocational education as an important reason for losing a job.

Key words: long-term unemployed, territorial labour exchanges, causes of unemployment, vocational training