
Gyventojų pajamų nelygybė

Romas Lazutka

*Socialinių tyrimų institutas,
Saltoniškių g. 58,
LT-2600 Vilnius,
el. paštas lazutka@ktl.mii.lt*

Straipsnyje analizuojama Lietuvos gyventojų ekonominė diferenciacija naudojant plačiai paplitusius pajamų nelygybės rodiklius. Pateikti duomenys rodo, kad Lietuva skiriasi nuo daugumos išsivysčiusių kraštų didesne gyventojų pajamų nelygybe: per pastaruosius penkerius metus gyventojų pajamų diferenciacija didėjo, vidutinėje grupėje pagal pajamas esantys gyventojai toliau poliarizavosi.

Socialinio teisingumo sampratos ir skirtingi Gerovės valstybės tipai skirtingai veikia pajamų pasiskirstymą. Parodyta, kad nelygybės mažinimo požiūriu sėkmingiausias Šiaurės Europoje susiformavęs institucinis socialinės gerovės modelis.

Straipsnyje daroma išvada, kad Lietuvoje nereikėtų pernelyg pasikliauti tik ekonominio augimo pozityvia įtaka socialinės gerovės augimui, reikėtų daugiau dėmesio skirti mažinant gyventojų pajamų diferenciaciją.

Raktažodžiai: gyventojų pajamos, nelygybė, socialinis teisingumas, Gerovės valstybė

ĮVADAS

Su pajamų nelygybe siejama daug visuomenės raidos reiškinių. Tarp negatyvių pajamų nelygybės pasekmių dažniausiai minimas skurdas, blogesnė gyventojų sveikata ir didesnė išlaidos sveikatos apsaugai, didesnis mirtingumas, smurtas, psichologinis stresas. Pripažįstama, kad mažas pajamas turintys žmonės negali pakankamai realizuoti savo potencialo ekonominėje veikloje, įgyti tokio pat gero išsilavinimo kaip turtingesni gyventojai. Kita vertus, lygesnis pajamų pasiskirstymas sudaro sąlygas spartesniam ekonominiam augimui [17: 600–621].

E. O. Wright išskiria penkias pagrindines priežastis, kodėl visuomenėse paprastai norima lygesnio pajamų pasiskirstymo: 1) nelygus paskirstymas sukelia daugiau socialinių problemų nei santykinai lygus paskirstymas; 2) nelygus turto ir pajamų pasiskirstymas dabartinėje kartoje generuoja nelygias galimybes būsimoms kartoms; 3) iš pajamų ir turto nelygybės kyla realios laisvės nelygybė. Kai turtas yra nelygiai paskirstytas, žmonės, kurie gali gyventi iš kapitalo investicijų, turi didesnę laisvę ir autonomiją nei žmonės, kurie gyvena tik iš darbo rinkos; 4) didesnė turto ir pajamų nelygybė griauja demokratiją, suteikdama kai kuriems žmonėms daug didesnius išteklius veikti politinius procesus nei kitiems. Politinė lygybė yra silpnesnė dėl ekonominės nelygybės; 5) pajamų nelygybė skaido bendruomenę, kelia pavydą, pagiežą ir silpnina socialinį solidarumą, kuris vertingas dėl daugelio geros visuomenės aspektų – asmeninio saugumo, pagarbos, viešųjų gėrybių užtikrinimo ir t. t. [22].

Straipsnyje parodoma, kad Lietuvos valdančiojo elito požiūris, apie kurį galima spręsti iš rengiamų ir tvirtinamų šalies raidos analizės dokumentų, į pajamų nelygybės problemą labai skiriasi nuo visuomenės daugumos požiūrio. Nagrinėjamos ir galimos tokio požiūrio atotrūkio priežastys: esamos padėties šalyje nežinojimas, vadovavimasis skirtingomis socialinio teisingumo teorinėmis nuostatomis, nesusipažinimas su galimybėmis turėti įtaką pajamų nelygybei viešosios politikos priemonėmis.

Gyventojų ekonominė diferenciacija analizuojama naudojant plačiai paplitusius pajamų nelygybės rodiklius – Gini ir kvadratinį variacijos koeficientus, logaritminio nuokrypio indeksą ir kt. Pateikiamas Lietuvos gyventojų pajamų pasiskirstymas 2001 m. ir tendencijos 1996–2001 m. Naudojant minėtus rodiklius pajamų nelygybė Lietuvoje lyginama su nelygybe išsivysčiusiose Ekonominio bendradarbiavimo ir plėtros organizacijos (EBPO) šalyse.

VISUOMENĖS RAIDOS STRATEGIJOS IR GYVENTOJAI APIE PAJAMŲ NELYGYBĘ

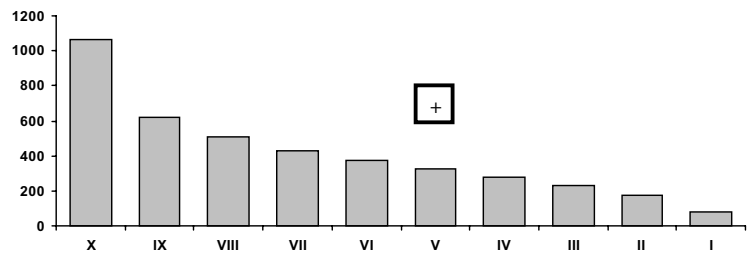
Pastarąjį dešimtmetį analizuojant Lietuvos ekonominę ir socialinę raidą, daugiausia dėmesio buvo skiriama ekonominiam augimui, kuris paprastai išreiškiamas bendrojo vidaus produkto (BVP) rodikliu. Šio rodiklio reikšmė grindžiama tuo, jog jam augant turėtų didėti rinkose gaunamos gyventojų pajamos, valstybės biudžeto ir kitų viešųjų fondų įplaukos ir antrinės pajamos, gyventojams išmokamos iš perskirstymo fondų.

Ekonominio augimo svarba akcentuojama ir beveik visuose šalies raidą prognozuojančiuose ar ją planuojančiuose dokumentuose, tuo tarpu gyventojų pajamų nelygybei jie dėmesio neskiria. Galima išvardyti keletą pastarojo laikotarpio dokumentų: Lietuvos Respublikos Vyriausybės ir Lietuvos banko 2001 m. gruodžio 31 d. Ekonominės politikos memorandumas [10], Nacionalinės plėtros planas 2002–2004 metams [14], Valsybės ilgalaikės raidos strategija [21], Lietuvos ūkio (ekonomikos) plėtros iki 2015 metų ilgalaikė strategija [12], Bendrasis programavimo dokumentas [9]. Net Lietuvos statistikos departamentas namų ūkių biudžetų tyrimų duomenis spaudai paprastai grupuoja pagal gyventojų išlaidas, o ne pagal pajamas (Lietuvos statistikos metraštis 2002 [11], Namų ūkių pajamos ir išlaidos 2001 [15]). Tiesiogiai gyventojų pajamų nelygybės mažinimo užduoties iki šiol savo programose tiesiogiai nekėlė ir Lietuvos politinės partijos.

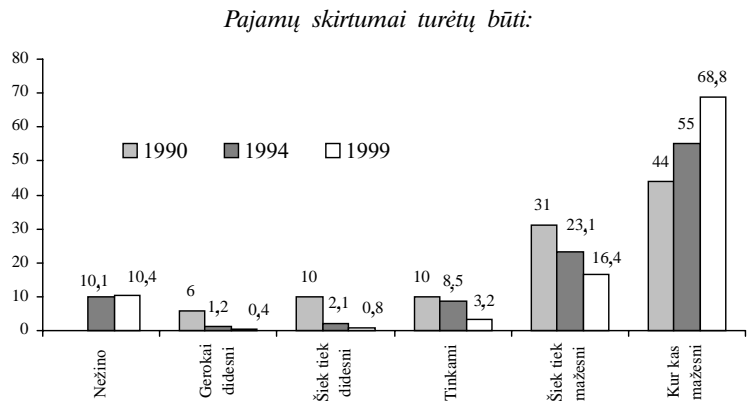
Ekonominio augimo, pasireiškiančio BVP ar nacionalinių pajamų augimu, modelis, kuriame ignoruojama pajamų nelygybės problema, gali būti pavaizduotas grafiškai. 1 paveiksle parodytas Lietuvos gyventojų pajamų pasiskirstymas¹. Ignoruojant pajamų nelygybės problemą, bet kurio decilio gyventojų pajamų prieaugis laikomas tokio pat masto pažanga, nesvarbu, ar pajamos padidėtų I ar X decilyje. Minėtas pajamų nelygybės problemos ignoravimas Lietuvos elito rengiamuose ir tvirtinamuose dokumentuose rodo, kad vadovaujamosi būtent tokio požiūriu².

Visuomenės nuomonės tyrimų rezultatai rodo, jog dauguma Lietuvos gyventojų neabejinga pajamų nelygybei ir yra priešiška nusiteikusi jos atžvilgiu. Beveik 70% gyventojų mano, kad esama pajamų nelygybė Lietuvoje turėtų būti gerokai mažesnė, ir dar 16% – kad šiek tiek mažesnė. Didėjant nelygybei ir tolstant nuo gyvenimo sovietinėje visuomenėje patirties ši nuostata per pastarąjį dešimtmetį sparčiai stiprėjo (2 pav.).

Taigi šalies ekonominės ir socialinės raidos gaires brėžiančio politinio ir administracinio elito abejingumas pajamų nelygybės klausimui neatitinka daugumos gyventojų susirūpinimo dėl susidariusio atotrūkio tarp pajamų. Gali kilti klausimas, ar pajamų nelygybė yra reali problema. Galbūt gyventojai vadovaujami tik pavydu, o elitas, žinodamas, kad realiai pajamų nelygybė nėra didelė, šios problemos nekelia? Šią hipotezę patikrinsime toliau.



1 pav. Lietuvos gyventojų disponuojamų pajamų pasiskirstymas deciluose 2001 m.



2 pav. Lietuvos gyventojų požiūris į pajamų nelygybę [8: 247]

GYVENTOJŲ PAJAMŲ NELYGYBĖ IR JOS KITIMO TENDENCIJOS LIETUVOJE

Pagal labiausiai paplitusią pajamų nelygybės rodiklį – Gini koeficientą – Lietuvoje nelygybė yra santykinai didelė. Minėtas koeficientas 2001 m. buvo lygus 0,354, arba 35,4%. Taigi pajamų nelygybė Lietuvoje didesnė negu šešiolikoje labiausiai išsivysčiusių pasaulio šalių (žr. priedą).

Lietuvoje nuo 1996 m. turimi nepertraukiami palyginamieji namų ūkių tyrimų duomenys. Jų pagrindu apskaičiuotas Gini koeficientas rodo, kad gyventojų pajamų nelygybė buvo gana didelė 1996–2001 m. – per 30%. Po 1996 m. Gini koeficientas padidėjo, 1998–1999 m. beveik nepakito, o nuo 2000 m. šoktelėjo į viršų (1 lentelė).

Gini koeficientas aprėpia visų visuomenės sluoksnių pajamų pasiskirstymą. Tačiau jo reikšmės jautresnės pajamų pasiskirstymui vidurinėje visuomenės dalyje ir nepakankamai rodo pajamų pasiskirstymą kraštutinėse visuomenės (skurdžiausioje ir turtingiausioje) dalyse [1]. Dėl koeficiento nejautrumo pajamų pasiskirstymui tarp dideles ir mažas pajamas gaunančių asmenų gilesnei nelygybės analizei tenka pasitelkti ir kitus rodiklius – kvadratinį variacijos koeficientą (KVK) ir vidurinio logaritminio nuokrypio indeksą (VLNI). Pirmasis jautrus pajamų pasiskirstymo pokyčiams aukščiausiame krašte, t. y. tarp dideles pajamas gaunančių gy-

PRIEDAS

Nelygybė išsivysčiusiose šalyse (Gini koeficientai pagal tris pagrindinius tyrimų šaltinius) [7, 13, 20]						
	Metai			Gini koeficientas (proc.)		
	Eurostat*	LIS**	OECD***	Eurostat*	LIS**	OECD***
Australija	..	1994	1994	..	32	31
Austrija	1995	..	1993	28	..	24
Belgija	1995	1992	1995	29	23	27
Kanada	..	1994	1995	..	29	29
Danija	1995	1992	1994	23	24	21
Suomija	1996	1995	1995	24	23	23
Prancūzija	1995	1994	1994	29	29	28
Vokietija	1995	1994	1994	29	30	28
Graikija	1995	..	1994	34	..	32
Airija	1995	..	1994	35	..	32
Italija	1995	1995	1993	31	35	34
Nyderlandai	1995	..	1995	27	..	26
Norvegija	..	1995	1995	..	24	26
Švedija	..	1995	1995	..	23	23
Jungtinė Karalystė	1995	1995	1995	33	34	31
Jungtinės Valstijos	..	1995	1994	..	37	34

* Organization for Economic Co-operation and Development.
 ** The Statistical Office of the European Communities.
 *** Luxemburg Income Studies

turtingiausių ir skurdžiausių gyventojų grupių viduje, t. y. skurdesni gyventojai tarpusavyje tapo lygesniais ir turtingesniųjų tarpusavio diferenciacija sumažėjo.

Remiantis KVK ir VLNI rodiklių mažėjimo tendencija, klaidinga būtų daryti išvadą, kad mažėja skirtumai tarp pajamų eilutės ekstremumuose esančių gyventojų. Skirtumus tarp atskirų visuomenės dalių pajamų geriausiai galima apčiuopti atskirų pajamų dalių rodikliais, nors pajamų dalių rodikliai ir neparodo pajamų pasiskirstymo visoje visuomenėje, o tik pasirinktų visuomenės dalių skirtumus arba santykius.

1996–2001 m. Lietuvoje išaugo visų gyventojų grupių disponuojamos pajamos, tačiau turtingiausių gyventojų pajamos padidėjo santykinai

1 lentelė. Gini koeficientai Lietuvos gyventojų disponuojamoms pajamoms 1996–2001 m.³

Metai	1996	1997	1998	1999	2000	2001
Gini koeficientas	33,6	31,6	32,2	32,1	34,0	35,4

daugiau nei vargingiausių – atitinkamai 1,23 ir 1,17 karto. 1996 m. I decilio gyventojų disponuojamos pajamos sudarė 68,44 Lt vienam namų ūkio nariui per mėnesį ir iki 1998 m. didėjo (1998 m. – 94,37 Lt), tačiau pradėdant 1999 m. jos ėmė mažėti ir 2001 m. buvo tik 79,89 Lt vienam namų ūkio nariui per mėnesį. Taip pat ir kitų decilių gyventojų pajamos beveik nedidėjo kriziniais 1999 m. ir pradėjo mažėti 2000 m.

1997 m. skirtumas tarp mažiausias pajamas gaunančių ir turtingiausios gyventojų grupės buvo sumažėjęs (santykis buvo 10,45), tačiau vėliau užfiksuotas gana spartus jo didėjimas. Taigi galima teigti, kad Lietuvoje aptariamam laikotarpiu buvo didelė disponuojamų pajamų nelygybė tarp kraštutinių gyventojų grupių – visais metais santykis didesnis nei 10 kartų. Tai reiškia, kad dešimtadalio turtingiausių ir dešimtadalio vargingiausių gyventojų vidutinės pajamos skyrėsi daugiau nei 10 kartų (3 lentelė).

1997 m. skirtumas tarp mažiausias pajamas gaunančių ir turtingiausios gyventojų grupės buvo sumažėjęs (santykis buvo 10,45), tačiau vėliau užfiksuotas gana spartus jo didėjimas. Taigi galima teigti, kad Lietuvoje aptariamam laikotarpiu buvo didelė disponuojamų pajamų nelygybė tarp kraštutinių gyventojų grupių – visais metais santykis didesnis nei 10 kartų. Tai reiškia, kad dešimtadalio turtingiausių ir dešimtadalio vargingiausių gyventojų vidutinės pajamos skyrėsi daugiau nei 10 kartų (3 lentelė).

Aštuoni vidutiniai pajamų deciliai tarpusavyje labai nesiskiria, t. y. skirtumas tarp gretutinių decilių pajamų svyruoja maždaug nuo 50 iki 80 Lt. Tačiau pastebimas didelis II decilio pajamų atotrūkis nuo I decilio bei X nuo IX. 2001 m. I decilio vidutinės dis-

2001 m. I decilio vidutinės dis-

2001 m. I decilio vidutinės dis-

2 lentelė. Lietuvos gyventojų pajamų pasiskirstymas pagal kvadratinį variacijos koeficientą ir vidurinio logaritminio nuokrypio indeksą⁵

KVK		VLNI	
1997 m.	2001 m.	1997 m.	2001 m.
0,817	0,774	1,515	1,466

3 lentelė. Lietuvos gyventojų disponuojamų pajamų kraštutinių decilių (X ir I) santykis⁶

Metai	1996	1997	1998	1999	2000	2001
	12,70	10,45	11,23	11,58	13,26	13,34

ponuojamos pajamos vienam namų ūkio nariui per mėnesį buvo beveik 100 Lt mažesnės už II decilio analogiškas pajamas (atitinkamai 79,89 ir 178,39 Lt). Skirtumas tarp disponuojamų pajamų paskutiniuose dviejuose deciliuose dar didesnis ir sudaro daugiau nei 400 Lt (IX decilio pajamos vienam namų ūkio nariui per mėnesį sudaro 622,58 Lt, o X decilio – net 1065,92 Lt). Tokiu būdu abiejų kraštutinių decilių išsiskiriančios pajamos turi didelę įtaką nelygybės rodikliams.

Pajamų pasiskirstymo tarp atskirų visuomenės dalių nelygybę labai vaizdžiai atskleidžia disponuojamų pajamų dalys pajamų deciliuose, parodančios, kokią visų gyventojų disponuojamų pajamų dalį sudaro atitinkamo decilio gyventojų pajamos. 1996 m. skurdžiausias visuomenės dešimtadalis turėjo pasitenkinti 2% visų pajamų, tuo tarpu tokio pat dydžio turtingiausioji visuomenės dalis disponavo 26% visų pajamų. 2001 m. dviejų kraštinių visuomenės sluoksnių gautų pajamų dalys beveik nepasikeitė (šiek tiek reikšmingesnis I decilio pajamų dalies sumažėjimas 0,11 proc. punkto).

Daugumoje šalių pastebimi mažesni gyventojų pajamų skirtumai tarp pirmojo ir dešimtojo decilio, t. y. jose pirmojo decilio gyventojai gauna didesnę dalį pajamų, o dešimtojo – mažesnę negu Lietuvoje (4 lentelė).

4 lentelė. Lietuvos ir kai kurių šalių gyventojų disponuojamų pajamų dalys kraštutiniuose deciliuose [2]

Šalis	Metai	I decilis	X decilis
Prancūzija	1995	2,8	25,1
Čekija	1996	4,3	22,4
Norvegija	1995	4,1	21,8
Bulgarija	1997	4,5	22,8
Italija	1995	3,5	21,8
Slovėnija	1998	3,9	23,0
Kroatija	1998	3,7	23,3
Latvija	1998	2,9	25,9
Lietuva	2001	2,0	26,0
Estija	1998	3,0	29,8
Moldavija	1997	2,2	30,7
JAV	1997	1,8	30,5

Skaičiuojant pajamų santykį, neatsižvelgiant į kraštutinius decilius, gaunama, kad 80% gyventojų, esančių tarp minėtų dviejų decilių, pagal savo pajamų lygį skiriasi maždaug 4–5 kartus. Taip pat mažesnis pajamų skirtumas būtų gautas skaičiuojant vidutinių penktojo ir pirmojo kvintilių pajamų koeficientą. Tuomet penktadalio (arba 20%) turtingiausių ir penktadalio (arba 20%) skurdžiausių visuomenės narių pajamos skirtųsi maždaug 6 kartus (5 lentelė).

5 lentelė. Disponuojamų pajamų dalys kvintiliuose 1996–2001 m.⁷

Kvintilis	1996	1997	1998	1999	2000	2001
1	6,7	7,3	6,9	6,9	6,4	6,3
2	12,6	13,1	12,9	13,0	12,5	12,4
3	16,8	17,0	17,2	17,3	17,0	17,2
4	22,7	22,4	22,8	22,7	22,6	22,8
5	41,4	40,0	40,2	40,2	41,5	41,2

2001 m. penkių žemutinių decilių Lietuvos gyventojų pajamų dalis iš viso beveik atitiko pajamų dalį dešimtajame decilyje (atitinkamai 26,74 ir 26,03%). Tai reiškia, kad turtingasis visuomenės dešimtadalis disponuoja beveik tokiomis pat pajamomis, kaip pusė visų neturtingesnių šalies gyventojų, t. y. penki neturtingiausieji visuomenės dešimtadaliai.

Pajamų pasiskirstymo netolygumo pokyčiams per tam tikrą laikotarpį vertinti dažnai naudojamas vadinamasis viršutinio penktadalio (kvintilio) pajamų dalies rodiklis, atskleidžiantis dvidešimčiai procentų turtingiausių gyventojų tenkančią visų pajamų visuomenėje dalį. Aukštas jo lygis reiškia didelį pajamų nelygybės šalyje mastą. 1996 m. viršutinio penktadalio pajamų dalis siekė 41,4% (5 lentelė). Vėliau, 1997 m., šis šiek tiek sumažėjęs rodiklis vėl pradėjo didėti ir 2000 m. buvo net didesnis, palyginti su 1996 m. lygiu. 2001 m. vėlgi šiek tiek smuktelėjęs jis sudarė 41,23%. Tai reiškia, kad tuomet 20% turtingiausiųjų teko 41,23% visų gyventojų gaunamų pajamų.

Lietuvos kvintilinis pajamų pasiskirstymas artimas didesnę pajamų nelygybę turinčių šalių tokiam pasiskirstymui (6 lentelė). Daugumoje šalių pirmojo kvintilio pajamų dalis didesnė negu Lietuvoje, o penktojo kvintilio – mažesnė.

6 lentelė. Lietuvos ir kai kurių šalių gyventojų gaunamų pajamų disponuojamų pajamų dalys kvintiliuose [2]

Šalis	Kvintilis				
	1	2	3	4	5
Čekija, 1996	10,3	14,5	17,7	21,7	35,9
Norvegija, 1995	9,7	14,3	17,9	22,2	35,8
Bulgarija, 1997	10,1	13,9	17,4	21,9	36,8
Italija, 1995	8,7	14,0	18,1	22,9	36,3
Slovėnija, 1998	9,1	13,4	17,3	22,5	37,7
Kroatija, 1998	8,8	13,3	17,4	22,6	38,0
Latvija, 1998	7,6	12,9	17,1	22,1	40,3
Prancūzija, 1995	7,2	12,6	17,2	22,8	40,2
Lietuva, 2001	6,3	12,4	17,2	22,8	41,2
Estija, 1998	7,0	11,0	15,3	21,6	45,1
Moldavija, 1997	5,6	10,2	15,2	22,2	46,8
JAV, 1997	5,2	10,5	15,6	22,4	46,4

PAJAMŲ NELYGYBĖS PROBLEMA SOCIALINĖSE TEORIJOSE

Požiūris į pajamų nelygybę priklauso nuo bendresnių pažiūrų į visuomenę [1]. Libertarinės visuomenės teorijos neigia valstybės įsikišimą siekiant mažinti nelygybę arba etiniais pagrindais (Natūralių teisių libertarai; [16]) arba dėl to, kad, jų nuomone, valstybės įsikišimas sumažina bendrą visuomenės gerovę (Empiriniai libertarai; [6], [4]). Ir vieniems, ir kitiems socialinis teisingumas neturi prasmės. Pagal libertarus, rinkos veikimo rezultatai negali būti nei teisingi, nei neteisingi. Tiesiog rinkoje yra laimėtojai ir pralaimėtojai. Pirmiesiems rinkos veikimo pasekmės yra geros, antriesiems – blogos. Socialinis teisingumas gali įgyti prasmę tik imantis atsakomybės už vienų laimėjimus ir kitų pralaimėjimus. Anot libertarų, niekas neturi teisės prisiimti tokią atsakomybę ir vertinti rinkos teikiamą pajamų pasiskirstymą teisingumo požiūriu.

Taigi libertarizmo požiūriu į pajamų pasiskirstymą, kuris susiklosto veikiant rinkoms, valstybei nereikėtų kištis, o individualių pajamų augimas, nesvarbu kurios visuomenės dalies (turtingos ar vargingos), vienodai didina ir bendrą socialinę gerovę.

Liberalios visuomenės teorijos pripažįsta perskirstymą, kaip valstybei priderančią funkciją. Tačiau liberalus požiūris į perskirstymą yra dvejopas. Utilitarizmas visuomenės naudą laiko paprasta individų naudos suma. Todėl utilitaristiniu požiūriu perskirstymas vargstančiųjų naudai yra pateisinamas, jeigu tai padidina bendrą visuomenės gerovę. Taip atsitinka, jeigu, remiantis ribinio naudingumo mažėjimo dėsniu, laikomasi prielaidos, kad mažas pajamas gaunantiesiems papildoma pajamų suma duoda didesnę naudą negu didelės pajamas gaunantiesiems. Tokia pat suma padidinus pajamas, tarkime, dešimto arba pirmo decilio gyventojams, pasiekiamas skirtingas bendros socialinės gerovės prieaugis, nes kiekvieno iš šių decilių gyventojų gerovė išaugs skirtingai dėl vienodo pajamų prieaugio.

Taigi pajamų padidinimas skurdžiausiems gali būti pripažintas prioritetiniu dėl to, kad tai labiausiai padidins bendrą visuomenės gerovę. Remiantis ribinio naudingumo mažėjimo dėsniu, pripažintina, kad perskirstymas iš labai turtingo labai vargstančiam padidina visuomenės naudą, nes turtingas praranda mažesnę naudą, negu gauna vargšas. Perskirstymas pagal utilitaristus turėtų sustoti, kai vargšų naudingumo prieaugis susilygina su turtingųjų naudingumo netektimi.

Sprendžiant apie perskirstymo tikslingumą verta atsižvelgti ir į individualių gerovių tarpusavio priklausomybę. Pagal anksčiau išdėstytą utilitarizmo požiūrį į tai neatsižvelgiama (Jeremy Bentham) [19]. Tačiau žmonės gyvena bendruomenėje ir priklauso vieni nuo kitų. Pavyzdžiui, jeigu kraštutiniame skur-

de gyvenantys žmonės kai kada nusikalsta ieškodami išėties iš beviltiškos padėties, tai kelia pavojų ir turtingųjų gerovei. Todėl kiekvieno asmens gerovės augimas dažniausiai turi teigiamas pasekmes ir aplinkiniams.

Neturtingų žmonių pajamų padidinimo reikšmę visai socialinei gerovei dar stipriau akcentavo kitos pakraipos liberalas Harvardo universiteto filosofijos profesorius John Rawls [18]. Anot jo, pirmasis politikos tikslas yra socialinis teisingumas. J. Rawls teigė, kad visuomenės gerovė priklauso tik nuo to, kokia yra vargingiausiųjų gerovė. Turtingesnių gerovės augimas visai nesvarbus visuomenės gerovės kitimui. Taigi, anot jo, vargšams būtų didinamos pajamos, kol tik jų gerovė didėja turtingųjų sąskaita, nepaisant, kiek turtingieji praranda.

Egalitarizmas siekia tik sumažinti nelygybę. Tai prieštarauja J. Rawlsui, kuris nesiekia nelygybės mažinimo, o tik vargingiausiųjų padėties pagerinimo. Kai nelygybės mažinimas nepadedą vargingiausiems, bet mažina turtingųjų pajamas, jų sieki dirbti ir jų mokesčius į valstybės biudžetą, tuomet, remdamiesi J. Rawlsu, galėtume prieštarauti tokiai politikai, nes ji sumažina galimybes padėti skurdžiausiems.

J. Rawls naudoja nežinojimo skraistės įvaizdį. Vertinti, kas visuomenėje yra socialiai teisinga ir kas neteisinga, galima tik atsiirbojus nuo savo intereso, kuris priklauso nuo asmens padėties visuomenėje. Jeigu prisiimama nežinojimo skraistė, tuomet kiekvienas norės tokios visuomenės, kurioje siekiama pagerinti blogiausioje padėtyje esamo asmens padėtį. Kiekvienas bijos, kad į tokią padėtį gali patekti, ir sieks visuomenės, kuri rūpinasi silpniausiais.

Panašią išvadą utilitaristiniu požiūriu pateikia John Harsanyi iš Kalifornijos universiteto [1]. Anot jo, kiekvienas asmuo siekia mažiausios rizikos. Rinkdamasis iš įvairių pajamų pasiskirstymų visuomenių, jis renkasi mažiausiai rizikingą. Taigi tokią, kurioje maža tikimybė būti vargšu.

Taigi šiuolaikiniai požiūriai į pajamų perskirstymą pagrindžia, kodėl visuomenės daugiausia dėmesio socialinėje politikoje skiria draudimui nuo pajamų praradimo ar jų sumažėjimo ir skurstančiųjų apsaugai. Net jei skurstantieji sudaro visuomenės mažumą, bet socialinių rizikų paplitimas ir tikimybė atsidurti tarp nelaimingųjų lemia palankų visuomenės daugumos požiūrį į pajamas perskirstančias socialinės politikos priemones.

Remiantis pastarąja išvada, lengva paaiškinti išsivysčiusiose šalyse paplitusias socialinės apsaugos schemas, kategorines ir įmokines socialines išmokas. Jos, net ir nenukreiptos tiesiogiai vargingiausiems asmenims, sukuria solidarumą su tais, kurie prarado pajamas arba turi papildomų išlaidų, perkelia dalį vartojimo gyvenimo ciklo fazėse iš tų periodų, kai savarankiškai užsidirbama, į tuos, kuriuose užsidirb-

ti nepajėgiama. Iš esmės kiekviena socialinės apsaugos schema vienaip ar kitaip perskirsto pajamas, nors to dažnai neakcentuojama. Socialinės politikos tikslais dažniau formuluojama apsauga nuo pajamų praradimo, o ne pajamų perskirstymas. Tačiau teikiant apsaugą tuo pat metu perskirstomos ir pajamos arba tiems, kurie skursta, arba tiems, kurie patektų į skurdą tam tikrais gyvenimo periodais.

GEROVĖS VALSTYBĖ IR PAJAMŲ NELYGYBĖ

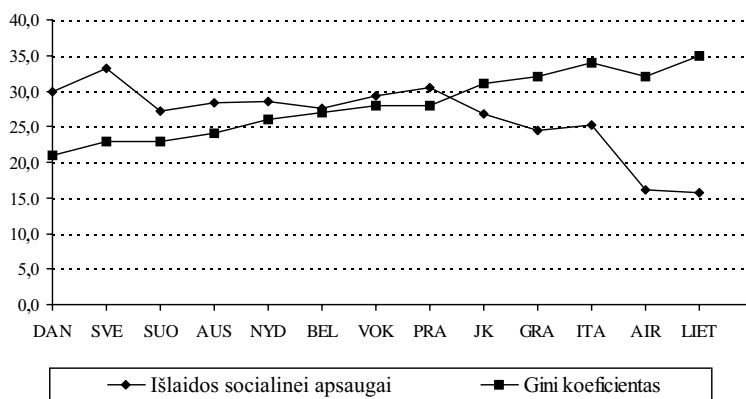
Valstybės potencialios galimybės mažinti pajamų nelygybę socialinių išmokų priemonėmis atsispindi šioms išmokoms skiriamų išteklių dydžiu. Jį patogiausia išreikšti išlaidų socialinei apsaugai dalimi šalies BVP. Europos Sąjungos (ES) šalių išlaidos socialinei apsaugai sudaro nuo 25 iki 35% BVP (išimtis – Airija, kuri išleidžia per 16% BVP) (3 pav.).

Palyginus išlaidas socialinei apsaugai ir pajamų nelygybės rodiklį (Gini koeficientą), matyti, kad šalyse, kuriose išlaidos socialinei apsaugai didžiausios (kairioji 3 pav. dalis), Gini koeficientai yra mažiausi, o didžiausi jie tose šalyse, kuriose išlaidos mažiausios (dešinioji 3 pav. dalis). Lietuva pasižymi didele pajamų nelygybe ir mažomis išlaidomis socialinei apsaugai. Tiesa, minėtos tendencijos negalima suabsoliutinti, nes pagal kai kurių šalių rodiklius ją sunku pastebėti (3 pav. centre).

Sugretinus duomenis apie mokestines valstybių pajamas, socialines išlaidas ir pajamų nelygybės rodiklius įvairiose šalyse, matyti, kad Lietuva turi dideles potencialias galimybes mažinti pajamų nelygybę didindama valstybės pajamas ir socialines išlaidas.

Socialinės apsaugos įtaka pajamų nelygybei bendriausiu požiūriu priklauso nuo šalių pasirinkto (arba susiklosčiusio) Gerovės valstybės modelio. Remiantis populiariu valstybių skirstymu į keturis socialinės gerovės sistemų arba Gerovės valstybių modelius, galima pagrįsti skirtingos socialinės politikos įtaką pajamų nelygybei (7 lentelė).

Šiaurės Europos šalys priskiriamos instituciniam socialinės gerovės modeliui, buvusios Didžiosios Britanijos imperijos šalys (JAV, Airija, Australija ir pati JK) priskiriamos anglosaksiškajam modeliui,



*Pastaba: duomenys apie Lietuvą 2001 m.

3 pav. Išlaidų socialinei apsaugai dalis BVP (% , 1998 m.) bei Gini koeficientai (1995 m.) ES šalyse ir Lietuvoje*

Pietų Europos šalys, kuriose Katalikų bažnyčia išlaikė įtaką, – katalikiškajam modeliui, Vakarų Europos centre esančios šalys (Vokietija ir jos įtakoje buvusios šalys) – kontinentinės Europos modeliui.

Institucinį socialinės gerovės modelį turinčios šalys plačiau naudoja universalias, nuo gavėjų gaunamų pajamų nepriklausančias, vienodo dydžio socialines išmokas ir taip pasiekia mažiausią nelygybę (Gini ko-

7 lentelė. Gini koeficientai skirtingų socialinės gerovės modelių šalyse 1995 m.⁸

Šalių grupė	Vidutinis nesvertinis Gini koeficientas	Šalis	Gini koeficientas
Šiaurės Europos	23,3	Danija	21
		Švedija	23
		Suomija	23
		Norvegija	26
ES kandidatės Centrinėje Europoje	26,5	Čekija, 1996	25
		Slovėnija, 1998	28
Centrinės Europos Sąjungos šalys	26,6	Austrija	24
		Nyderlandai	26
		Belgija	27
		Prancūzija	28
		Vokietija	28
Anglosaksai	32,0	JK	31
		Australija	31
		Airija	32
		JAV	34
Pietų Europa	33,0	Graikija	32
		Italija	34
Baltijos šalys	35	Latvija, 1998	32
		Lietuva, 2001	35
		Estija, 1998	38

eficientas vidutiniškai 23%). Kontinentinei Europai priklausančios šalys socialinėje politikoje kur kas daugiau remiasi socialiniu draudimu ir jose pajamų nelygė didesnė (Gini koeficientas apie 27%). Tačiau šioje šalių grupėje įvairesnis šalių pasiskirstymas. Austrija pagal Gini koeficientą artima Šiaurės šalių grupei, o Vokietijoje ir Prancūzijoje gyventojų pajamų nelygė gerokai didesnė.

Anglosaksiškojo ir katalikiškojo modelio socialinės gerovės sistemos nelygė sumažina mažiausiai ir abu modelius sukūrusios valstybės turi panašią pajamų nelygė (Gini koeficientas – per 30%). Pirmojo (anglosaksiškojo) modelio socialinės gerovės sistemos yra likutinės, įsikišimas į rinkose formuojamas pajamas minimalus, nes labiau pasikliaujama rinkomis. Pietų Europoje labiau pasitikima civilinės visuomenės institucijomis, vadovaujamosi subsidiarumo (žemiausios grandies principu). Tačiau abiem atvejais valstybinės socialinės politikos priemonių vaidmuo menkesnis. Todėl galiausiai lieka didesnė ir gyventojų pajamų nelygė.

Kandidatės į ES, tarp jų ir Lietuva, turi labai skirtingą gyventojų pajamų nelygė. Centrinės Europos kandidatėse į ES gyventojų pajamų nelygė panaši į kontinentinį socialinės gerovės modelį turinčių šalių nelygė. Tuo tarpu Baltijos šalių gyventojų pajamų nelygė net didesnė ir už anglosaksiškojo, ir katalikiškojo modelio socialinės gerovės sistemų šalių pajamų nelygė. Lietuvoje reikėtų skirti daugiau dėmesio socialinės gerovės sistemų modeliams ir charakteristikoms, tarp jų skurdo ir pajamų nelygės rodikliams skirtingų Gerovės valstybių modelių šalyse.

Didesnė Lietuvos gyventojų pajamų nelygė negu kitose šalyse kandidatėse į ES neturėtų stebinti, nes tokiose šalyse, kaip Slovėnija, Vengrija, Čekija, Lenkija, ir mokesčiais perskirstoma BVP dalis, ir socialinių išlaidų dalis BVP artima ar net didesnė negu kontinentinės Europos ES šalyse, o Baltijos šalyse, ypač Lietuvoje šie rodikliai artimi ar net mažesni negu JAV, Airijoje.

IŠVADOS

Lietuvoje pastaruoju metu parengtuose šalies ir ūkio raidos analitiniuose strateginiuose dokumentuose ignoruojama gyventojų pajamų nelygės problema. Kartu gyventojų apklausų rezultatai rodo, kad gerokai lygesnio pajamų pasiskirstymo visuomenėje norėtų dauguma respondentų. Gyventojų nuogastavimai dėl pernelyg didelės pajamų nelygės per pastarąjį dešimtmetį labai išaugo.

Namų ūkių tyrimų duomenys rodo, jog Lietuva skiriasi nuo daugelio išsivysčiusių kraštų didele gyventojų pajamų nelygė. Įvairiais pajamų nelygės metodais

nustatyta, kad pastaruosius penkerius metus gyventojų pajamų diferenciacija didėjo, vidutinėje grupėje pagal pajamas esantys gyventojai toliau poliarizavosi.

Gyventojų pajamų nelygės didėjimo ignoravimas Lietuvoje gali būti suprantamas, pripažinus, kad dažniausiai vadovaujamosi XIX a. I pusėje J. Benthamo suformuluotu teiginiu, jog visuomenės nauda yra paprasta individų naudų suma. Todėl dėmesys kreipiamas tik į BVP augimą, bet ne į jo pasiskirstymą. Per 150 metų buvo padaryta bent keletas reikšmingų atradimų aiškinant socialinę gerovę. Visi jie vienaip ar kitaip visuomenės gerovę sieja ne tik su individų turimų išteklių (gaunamų pajamų) dydžiu, bet ir su jų pasiskirstymu arba nelygė. Nors iki šiol nėra vieningo paaiškinimo, koks pajamų diferenciacijos lygis maksimizuoja socialinę gerovę, tačiau neabejojama, kad pastaroji priklauso ne tik nuo visuomenėje turimų išteklių, bet ir nuo jų pasiskirstymo.

Šiuolaikinės Gerovės valstybės taiko du pagrindinius metodus gyventojų pajamų nelygėi mažinti – mokesčius ir socialines išmokas. Jais perskirstomos rinkose gaunamos pajamos. Nelygės mažinimo požiūriu sėkmingiausias Šiaurės Europoje susiformavęs institucinis socialinės gerovės modelis. Anglosaksų ir Pietų Europos valstybėse su pajamų nelygė susidoroja ne taip sėkmingai.

Lietuvoje nereikėtų pernelyg pasikliauti tik ekonominio augimo pozityvia įtaka socialinės gerovės augimui, reikėtų daugiau dėmesio skirti Vakarų šalyse paplitusioms pažiūroms į pajamų perskirstymo reikšmę, reformuojant mokesčių ir plėtojant socialinės apsaugos sistemą mažinti rinkose pasiskirstančių gyventojų pajamų diferenciaciją.

Gauta
2003 05 06

Nuorodos

- Deciliai yra gaunami padalijus į dešimt lygių dalių eilutę, kurią sudaro tiriamieji asmenys, išdėstyti didėjimo tvarka pagal pajamų lygį.
- Toliau pateiksime įvairias socialinio teisingumo teorijas, kurios jį paneigia.
- Autoriaus skaičiavimai Namų ūkių biudžetų tyrimų duomenų pagrindu.
- Palyginimui: nuo 1985 iki 1995 m. didėjant nelygėi daugumoje EBPO šalių pagal Gini koeficientą KVK koeficientas irgi padidėjo minėtos organizacijos šalyse, išskyrus Vokietiją ir Meksiką, tačiau VLNI indeksas apie pusėje šalių padidėjo, o kitoje pusėje – sumažėjo [3].
- Autoriaus skaičiavimai Namų ūkių biudžetų tyrimų duomenų pagrindu.
- Autoriaus skaičiavimai Namų ūkių biudžetų tyrimų duomenų pagrindu.
- Autoriaus skaičiavimai Namų ūkių biudžetų tyrimų duomenų pagrindu.
- Sudaryta autoriaus pagal [3].

Literatūra

1. Barr N. *The Economics of the Welfare State*. Third edition. California: Oxford University Press, 1998.
2. Blažienė I. *Gyventojų pajamos ir jų normalizavimas Lietuvoje*. Socialinių mokslų, ekonomikos 04S daktaro disertacija. Vilnius, 2002.
3. Förster M. F. Trends and Driving Factors in income Distribution and Poverty in the OECD area. *Labour Market and Social Policy. Occasional Papers*. 2000. No. 42.
4. Friedman M. *Capitalism and Freedom*. Chicago, 1962.
5. Grusky D. B. The Past, Present, and Future of Social Inequality. David B. Grusky (ed.). *Social Stratification: Class, Race, and Gender in Sociological Perspective (Second Edition)*. Boulder: Westview Press, 2001. P. 3–51.
6. Hayek F. A. Law, Legislation and Liberty. *The Mirage of Social Justice*. London, 1976.
7. *Income Distribution and Poverty in EU 12 – 1993*. Statistics in Focus, EUROSTAT. No. 1997/6.
8. *Lietuva 1999. Gyvenimo sąlygos*. Vilnius: Socialinės apsaugos ir darbo ministerija, 2000.
9. Lietuvos Respublikos Bendrasis programavimo dokumentas 2004–2006 (Projektas). <http://www.finmin.lt/liet/bendro.htm>.
10. Lietuvos Respublikos Vyriausybės ir Lietuvos banko 2001 metų gruodžio 31 dienos Ekonominės politikos memorandumas. <http://www.finmin.lt/liet/ekopol.htm>.
11. *Lietuvos statistikos metraštis 2002*. Vilnius: Statistikos departamentas prie Lietuvos Respublikos Vyriausybės, 2002.
12. Lietuvos ūkio (ekonomikos) plėtros iki 2015 metų ilgalaikė strategija. <http://www.ekm.lt/catalogs/33/index.shtml>.
13. *Luxembourg Income Study Inequality and Poverty Indices*. Prepared by K. Vleminckx, 1999. <http://lisy.ceps.lu>.
14. Nacionalinės plėtros planas 2002–2004 metams. <http://www.finmin.lt/liet/tarptlt.htm>.
15. *Namų ūkių pajamos ir išlaidos 2001*. Vilnius: Statistikos departamentas prie Lietuvos Respublikos Vyriausybės, 2002.
16. Nozick R. *Anarchy, State and Utopia*. Oxford: Basil Blackwell, 1974.
17. Petersson T., Tabellini G. Is Inequality harmful for Growth? Theory and Evidence. *American Economic Review*, 1994. Vol. 84(3). P. 600–621.
18. Rawls J. *A Theory of Justice*. Oxford, 1972.
19. Stiglitz J. E. *Economics of the Public Sector*. 2nd edn. New York and London, 1988. P. 62–70.
20. The Distribution of Income. *A Caring World – The New Social Policy Agenda*. Chapter 3. Paris, OECD, 1999. P. 65–80.
21. Valstybės ilgalaikės raidos strategija. <http://www.ekm.lt/catalogs/35/index.shtml>.
22. Wright E. O. Real Utopian Proposals for reducing Income and wealth Inequality. *Contemporary Sociology*. January 2000.

Romas Lazutka

POPULATION'S INCOME INEQUALITY

S u m m a r y

The article presents an analysis of economic inequality of Lithuanian population using the prevailing indicators of income inequality. The data show that income inequality, in comparison with the majority of industrial countries, is higher in Lithuania. Using different methods to measure income distribution it was ascertained that income inequality had been increasing over the last five years as well as polarisation of population from the middle group according to their income had been going on.

The conceptions of social justice dominating in society and different types of welfare state have a different influence on income distribution. It is shown that with regard to reduction of inequality, the institutional social welfare model formed in North Europe operates most successfully.

The article concludes that it should be erroneous to rely only on the positive impact of economic growth on the development of social welfare in Lithuania; more attention should be paid to reduction of income inequality.

Key words: income, inequality, social justice, welfare state