

## Socialinės atskirties modeliai Lietuvoje

### Rūta Brazienė

*Kauno technologijos universitetas,  
Sociologijos katedra, K. Donelaičio  
g. 20–313, LT-44239 Kaunas,  
el. paštas ruta.braziene@ktu.lt*

### Jūratė Guðeinskienė

*Kauno technologijos universitetas,  
Sociologijos katedra, K. Donelaičio  
g. 20–313, LT-44239 Kaunas,  
el. paštas jurate.guscinskiene@ktu.lt*

Straipsnyje apžvelgiama socialinės atskirties samprata, socialinės atskirties prieštatai ir struktūra, aptariami socialinės atskirties indikatoriai. Pateikiami 2004 m. atlikto bedarbių ir neįgaliejių empirinio tyrimo rezultatai apie respondentų požiūrius á jø namø ūkio padëtá dalyvavimà višumenës socialiniame, ekonominiame gyvenime bei socialinius ryšius.

**Raktaþodþiai:** socialinë atskirtis, skurdas, neágalieji, bedarbiai

### ÁVADAS

Dël socialiniø ekonominiø bei politiniø pokyèiø, transformacijø átakos nuolat populiarëja mokslinë diskusija apie tai, kad ðiandieninë visuomenë yra labai poliarizuota. Lietuvoje, pasikeitus socialinëms ekonominëms sàlygoms, tam tikros grupës þmoniø jauëiasi socialiai nesaugios, jiems sunku prisitaikyti prie ðiuolaikinio gyvenimo tempo, prie socialiniø ekonominiø ir politiniø pokyèiø. Vis daugiau ávairiø socialiniø visuomenës grupiø tampa ið dalies ar visiðkai socialiai atskirtos. Mokslinëje literatūroje pateikiama labai daug socialinės atskirties ir integracijos sampratø. Socialinės atskirties samprata tapo labai populiarì ne tik politinëse diskusijose, bet ir socialinės nelygybës ir stratifikaciniuose tyrimuose. Ávairius socialinės atskirties aspektus nagrinëjo Andress (1999), Cousins (1998), Friedrichs J., Jagodzinski (1998), Gans (1995), Jordan (1996), Kronauer (1997), Levitas, Pantanzis, Patsios, D., Townsend (2000), Littlewood, Herkommer (1999), Martin (1996), Paluckienë (1999), Paugam (1998), Poviliūnas (2003; 2001), Rimkutë (2003), Room (1995), Vosyliūtë (2002), Whelan B., Whelan C. T. (1995), Zaleckienë (1998), Zapf (1995) ir daugelis kitø.

Mokslinëje literatūroje iðskiriami socialinės atskirties lygmenys ir charakteristikos, akcentuojantys individø nedalyvavimà (ar sumaþëjusias galimybes dalyvauti) visuomenës socialiniame, ekonominiame ir kultūriniam gyvenime. Daþniausia socialinės atskirties prieštatai – skurdas. Skurstanëiam asmeniui sustiprëja taip pat rizika tapti skurstanëiu ir socialiai atskirtu.

Atlikus mokslinës literatūros analizæ, galima iðskirti ryðkiausias socialinės atskirties grupes: ilgalai-

kiai bedarbiai, moterys; jaunimas; neágalieji, kaimo gyventojai ir kt. [8].

Šio **straipsnio tikslas** – atskleisti socialinės atskirties modelius Lietuvoje.

#### Uþdaviniai:

1. Iðanalizuoti socialinės atskirties ir skurdo sampratø bei pateikti jø palyginimà.

2. Aptarti socialinės atskirties prieštatai ir struktūrà.

3. Atlikti socialinės atskirties operacionalizacijà bei jà iðmatuoti, matavimams naudojant tokius indikatorius, kaip objektyvios gyvenimo sàlygos ir subjektyvus vertinimas.

*Mokslinë problema:* kokie socialiniai, ekonominiai ir politiniai veiksniai lemia individø ar jø grupiø socialinæ atskirtá

*Hipotezë:* kuo daugiau ávairiø sunkumø patiria individas (þemas pragyvenimo lygis, blogos būsto sàlygos, nutrūkæ socialiniai santykiai ir ryðiai, nedalyvavimas visuomenës politiniame gyvenime, anomijos simptomai ir kt.), tuo didesnë tikimybë, kad jis taps visiðkai ar ið dalies socialiai atskirtu. Ilgalaikis nedarbas (daugiau nei 12 mën.) ir maþos pajamos tik sustiprina tikimybæ tapti visiðkai ar ið dalies socialiai atskirtu.

### SOCIALINËS ATSKIRTIES SAMPRATA

Akademinë diskusija apie socialinæ atskirtá Vakarø mokslinëje literatūroje pradëta XX a. ðeðtajame ir septintajame deðimtmetyje, o pirmà kartà buvo paminëta 1974 m. Prancūzijoje ir tik devintojo deðimtmeèio pabaigoje pradëta plaëiai vartoti visoje Europos Sàjungoje bei Jungtinëse Amerikos Valstijose.

Socialinės atskirties samprata apima išplėstiną skurdo sampratą, yra susijusi su socialinės politikos analize, socialinės tvarkos ir socialinės integracijos idėjomis. Socialinė atskirtis yra apibrėžiama kaip multidimensinė, išsami ir dinamiška sąvoka [8].

Darbo rinkos ir socialinės apsaugos sistemos pokyčiai sąlygoja individų ekonominio, kultūrinio, socialinio ir politinio dalyvavimo apribojimą. Socialinės atskirties analizėje akcentuojami skirtingi aspektai: Vokietijoje dažniausiai akcentuojamas *dalyvavimas darbo rinkoje*, Jungtinėse Valstijose ir Jungtinėje Karalystėje vyrauja *užribio klasės sąvoka*, Prancūzijoje – *solidarumo ir pilietinės visuomenės* aspektai [9].

Jungtinėje Karalystėje pateikiami tokie *požiūriai á socialinę atskirtą* [5]:

- *Integracinis* požiūris, kuris kaip socialinės integracijos elementą akcentuoja užimtumą, nes jis apima pajamas, identitetą, pagarbą sau, socialinius ryšius ir apskaitimą informacija;

- *Skurdo* požiūris, kuris socialinės atskirties priepastimis nurodo žemas pajamas ir nepakankamus materialinius išteklius;

- *Marginalumo (užribio)* požiūris, kuris atskirtuosius apibūdina kaip deviantus, kurių gyvenimas neatitinka visuomenės moralinių ir kultūrinių standartų; jie yra dalis tų, kurie atstovauja skurdo kultūrai.

Visuomenė nėra vienalytė, todėl ávairių socialinių grupių gyvenimo kokybė skiriasi tiek kokybiniais parametrais (išsilavinimu, sveikata ir kt.), tiek kiekybiškai (pajamos, turimas turtas ir kt.).

Europos komisijos suformuluota socialinės atskirties samprata apima dvi skirtingas mokslines tradicijas: tai skurdo tyrimai (vadovaujantis *anglo sakso tradicija*) [2], kuri akcentuoja išteklių paskirstymo tarp individų netolygumus, ir *prancūziškoji tradicija*, kuri akcentuoja nepakankamą, nepilnavertą socialinę dalyvavimą, galios ir socialinių ryšių trūkumą [9]. Šiø abiejø aspektø kombinacija leidžia suformuluoti platesnę socialinės nelygybės perspektyvą ir sampratą.

EUROSTAT (Europos komisijos agentūra) socialinę atskirtą traktuoja kaip daugiamačią reiškinį, kuris stabdo žmogaus ástraukimą ir pilnateisą dalyvavimą visuomeniniame gyvenime [17].

Socialinės atskirties samprata ir jos suvokimas priklauso nuo atskirø asmenø, kurie domisi átiu reiškiniumi. Bendriausia prasme socialinė atskirtis yra suprantama kaip [5]:

- kuo ávairiausių visuomenės grupių atskyrimas nuo galimybės dalyvauti pagrindiniuose visuomenės plėtros procesuose;

- visuomenėje egzistuojantis pilietinių teisiø apribojimas tam tikroms žmoniø grupėms, nesavonoriškas nutolimas nuo visuomeninių ir ekonominių vertybiø;

- visuomenės atsisakymas savo nariø (pvz., ligoñiø, narkomanø), jei jø gyvenimo neatitinka visuomenės nuostatø arba jie ilgai negali palaikyti ápras-

tos socialinės sąveikos, neturėdami reikiamø materialinių išteklių, išsilavinimo ir pan.;

- procesas, kai veikiant tam tikriems faktoriams, individai negali naudotis jiems iš prigimties suteiktomis galimybėmis.

Socialinė atskirtis aprėpia ir žmogaus savivokos kaitą, kai praradus ar atsisakius vienø vaidmenø, prisiimami kiti vaidmenys ir kitokia gyvenimo būdas. Tada žmogus tarsi atsiriboja nuo ankstesnės savo gyvenimo, o nesugebėdamas prisitaikyti prie naujø sąlygø tampa socialinės atskirties „ákaitu“ (pvz., apibrėžiantys save bedarbiais).

A. Poviliūnas išskiria *objektyvią* ir *subjektyvią* socialinės atskirties sampratą. *Objektyvioji socialinės atskirties samprata skirstoma á tris grupes* [12]:

- 1) visuomenės iš esmės sutaria dėl normø, ir dėl to palyginti nesunku išskirti kitoniškas gyvenimo formas, kurios gali būti apibrėžiamos kaip socialinės atskirties atvejai;

- 2) socialinės atskirties konceptualizavimas yra susijęs su socialinėmis praktikomis, kuriø tikslas – užkirsti kelią socialinės atskirties plitimui;

- 3) socialinės praktikos dar kartą patvirtina, jog visuomenė vienija tam tikros bendros normos, kuriø tampa ir socialinės atskirties matu.

*Subjektyvioji socialinės atskirties samprata:*

- teigiama, kad žmonės ir grupės sąveikauja ir bendrauja tarpusavyje pasitelkdami visiems bendrus simbolius. Ši simbolinė komunikacija leidžia socialinėms grupėms nustatyti ir priskirti vienos kitoms tam tikrą apibūdinimą ar tipą ir atitinkamai veikti;

- daroma prielaida, kad socialinę atskirtą geriausia suprasti ir aiškinti pagal socialinių grupių sąveikavimą, kurio metu žmonės ar socialinės grupės yra priskiriami ávairiems tipams (pvz., „prikljuojant etiketes“);

- šio požiūrio áalininkai mano, kad socialinės grupės ir žmonės elgiasi, vadovaudamiesi suteiktais arba gautais apibrėžimais.

## SOCIALINĖS ATSKIRTIES PRIEPASTYS IR STRUKTŪRA

Dalyvavimas darbo rinkoje yra viena pagrindinių charakteristikø, pagal kurią sprendžiama apie individo padėtį visuomenėje. Pagal J. Paluckieną, socialinės atskirties grupės taip pat gali būti nagrinėjamos darbo rinkos atþvilgiu [10]. Socialiai atskirtos grupės patiria didesnę izoliaciją ir turi mažesnę autonomiją priimant lemiamus sprendimus darbe nei kiti darbuotojai. Izoliacija darbo rinkoje pasireiškia sunkumais ieškant darbo. Mažesnė autonomija darbo rinkoje reiškia, jog šios grupės darbinė karjerą dažnai lemia ne vien jø galimybės, bet ir išoriniai faktai, tokie kaip diskriminacija. Potencialūs asmenys tapti socialiai atskirtais yra rizikos, socialiai paþeidžiamos grupės, žemą išsilavinimą ar kvalifikaciją turintys asmenys.

Socialinės atskirties prieštastys yra glaudžiai susijusios su socialine politika. Pirmiausia akcentuojamos nepakankamos galimybės naudotis ūvietimo bei tobulinimosi galimybėmis, nepilnavertė padėtis darbo rinkoje ir mažos pajamos. Nedarbas ir sumažėjęs socialinis saugumas kelia grėsmę socialiniam individui dalyvavimui ir integracijai. Dalyvavimas darbo rinkoje ir materialiniai ištekliai yra vyraujančios kategorijos, kurios sąlygoja individo galimybių visuomenėje perspektyvą.

Socialinė atskirtis – tai ir pilietinių teisių, škaistant politines, ekonomines, socialines ir kultūrinės, netolygaus pasiskirstymo išraiška. Socialinė atskirtis apibūdina jos apimties ir intensyvumo kategorijas, t. y. esamų pilietinių teisių „krepdelio“ dydis ir atitinkamas realių galimybių jomis pasinaudoti laipsnis. Taip aiškėja ypatingas valstybės kaip pagrindinio subjekto, gyvenimo piliečių teisių bei užtikrinančio jį administravimą ir priežiūrą, vaidmuo. Labai reikšmingas socialinės atskirties mažinimo būdas yra kuo didesnis ūvairių socialinių grupių supilietinimas [12]. *Supilietinimas* – tai ekonominio, politinio ir kultūrinio pilietinių teisių suteikimas bei mechanizmo, laiduojančio veiksmingą pasinaudojimą jomis, užtikrinimas tiems visuomenės nariams ir jį deriniams, kuriems tokios pilietinės teisės skirtos ir kurie jį ū dalies stokoja.

Visuomenėje daugėjant benamių, landynių gyvenotojų, ilgalaikių bedarbių, galimi ūvairūs tapimo socialiai atskirtu keliai:

Zaleckienė išskiria asmenines ir visuomenines tapimo socialiai atskirtu prieštastis [18]:

- *asmeninės prieštastys* (pvz., nesugebėjimas savęs teigiamai vertinti, pasyvumas, naujovių baimė, savo teisių neįinojimas, nepasitikėjimas savimi ir kitais, nepakankamas išsilavinimas, verslumo stoka ir kt.) apibūdinamos taip – įmogus dėl tam tikrų asmeninių, psichologinių, kultūrinių ir ekonominių prieštastėi nelaike savęs visuomenės dalimi;

- *visuomeninės prieštastys* (nedarbas, įemas gyvenimo lygis, nepakankamas dalyvavimas bendruomenės ir visuomenės socialiniame gyvenime ir kt.) pasireiškia tam tikru visuomenės poveikiu asmeniui; dažnai ūios prieštastys susijusios su pajėgų trūkumu, siekiant reintegruoti susidūrusius su ūiomis problemomis.

Room, nagrinėdamas socialinės atskirties prieštastis, pateikė apibendrinantą socialinių sistemų sąrašą, ū kurą ūtrauktos [15]:

- *Privačios sistemos* (visuomenėje vykstantys rinkos procesai) – ūia veikia rinkos procesai (prekybos ūgūdpiai, ilgalaikių prekių ūsigijimas, vertybiniai popieriai ir kt.). Įmonės, negalintys ūgyti ir turėti anksėiau minėto dalykų, yra atskiriami nuo tos sistemos;

- *Valstybės sistemos* (valdžios ir vietos teisėtvarkos struktūrų ūtaka) – atskirtis atsiranda tada, kai

trūksta konkrečių išteklėi ir paslaugų pasiskirstymas nepasiekia tam tikrų individų grupių;

- *Savanoriškos sistemos* (skatinančios bendruomeninius procesus) – ūia egzistuoja tam tikri kolektyvinių veiksmų procesai, susiję su interesų pasidalijimu. Socialinė atskirtis pasireiškia tuo, kai asmens tikslai neatitinka visų tos sistemos tikslų, kai išsiskiria ūsipareigojimai arba nėra tam tikrų tikslų, darbų pasidalijimo;

- *Deimos ir draugų sistema* (susijusi su kultūros procesais) – ūi sistema yra vienas svarbiausių integracijos ū visuomenę tiltų. Atotrūkis nuo ūios sistemos ūvyksta, kai atsiranda tam tikros paslaptys, nepasitikėjimas, asmeniniai barniai ir kt.

Individo galimybė dalyvauti minėtose veiklose priklauso nuo atitinkamų poįymėi [5]:

- individualūs poįymiai (individo sveikata, išsilavinimas ir pan.);

- gyvenimo ūvykiai (skyrbos, darbo praradimas ir pan.);

- gyvenamosios vietovės ypatumai (nedarbo lygis, transporto tinklas ir pan.);

- socialiniai, pilietiniai, politiniai institutai (rasinė diskriminacija, gerovės valstybė, socialinės rūpybos sistema ir pan.).

Ilgą laiką mokslinėje literatūroje skurdas buvo ūvardijamas kaip viena pagrindinių socialinės atskirties prieštastėi. A. Vosyliūtė teigia, kad „buvimas skurdžiausioį sluoksnyje sukelia socialinėje erdvėje vargo, neivilties, bėdos, o kartais ir gailėsio jauseną ir vaizdinius. Neturtėliai dažniau linkę nusikalsti, bendruomenėje jie netenka prestiįo (prasėiau vertinami ir gerbiami, su jais nenorima bendrauti)“ [16].

Socialinė atskirtis reiškia ir marginalizaciją. *Marginalizacija* – tai yra toks visuomeninis procesas ir jo padariniai, kurie lemia ir apibrėžia piliečių nebuvimą sudėtine „normalios“ visuomenės dalimi [16]. Marginalai – tai vis labiau išryškėjanti ūiuolaikinės visuomenės dalis, siejama su tam tikros gyvenamosios broųpais (prastos materialinės būklės, kokių nors socialinių bėdų, reikalingų kitų visuomenės narių pagalbos), kelianti susirūpinimą ir net grėsmę kitiems. Jie tapatinami su varginga gyvenama (kukliomis buto sąlygomis, menkomis pajamomis, prastu vartojimu), jiems būdingas tam tikras socialinis atotrūkis tarp vidurinės klasės ir elito. Tai įmonės ar jų grupės, kurios atsiduria ekonominiame ir kultūriniame visuomenės pakraštyje [16].

## SOCIALINĖS ATSKIRTIES INDIKATORIAI

Empiriškai apibūdinti socialinės atskirties sąvoką gana sudėtinga, nes egzistuoja daug prieštastavimų ir sunku empiriškai išmatuoti visus socialinės atskirties aspektus. Socialinės atskirties, skurdo, deprivacijos ir ūprinio klasės tyrimuose pateikiami skirtingi socialinės atskirties indikatoriai. Mokslinėje literatūroje

je pateikiamas platus socialinės atskirties operacionalizacijos indikatorių spektras: OECD siūlo vieną indikatorių, susijusią su *ilgalaikiu nedarbu* (UNDP, 1997). Tačiau mokslinėje literatūroje pateikiama daug švairių indikatorių [17]. M. Kronauer išskiria dvi socialinės atskirties dimensijas: *atskirtis nuo darbo rinkos, ekonominė izoliacija, kultūrinė izoliacija, atskirtis kaip socialinė izoliacija, erdvinė izoliacija ir institucinė izoliacija* [6]. Kiekvienas lygmuo apibūdinamas kaip santykinai autonomiškas; kartu egzistuoja atskirų sričių koreliacijos. Kitas labai svarbus aspektas yra dalyvavimas politiniame gyvenime, o tai itin aktualu pilietinėje visuomenėje. Kronauer netiesiogiai nurodo nedarbą ar ribotas galimybes dalyvauti darbo rinkoje, kurios apibrėžia švairias kitas atskirties formas [6].

*Subjektyvus socialinės atskirties suvokimas.* Kompleksiškai tiriant socialinę atskirtį, skirtingai nei empiriškai tiriant skurdą, kai akcentuojami materialiniai aspektai, svarbiausiu kintamuoju tampa individo suvokimas apie jo ribotas galimybes dalyvauti visuomenės socialiniame gyvenime. Metodologiniu požiūriu priklausomas kintamasis *socialinė atskirtis* sudaro galimybę atskleisti vidinę socialinės atskirties struktūrą ir jos determinantus. Skurdo ir socialinės atskirties santykis nėra iki galo aiškus, tuo labiau kad abi sąvokos labai dažnai vartojamos kartu ar netgi kaip sinonimai. Teigiama, kad skurdas (pajamų ir gyvenimo lygio prasme) yra viena kategorijų, kurios sudaro platesnę atskirties sąvoką, ir ar tai būtina sąlyga tapti socialiai atskirtu.

Skurdas – tai pirmiausia finansinių išteklių trūkumas, tuo tarpu socialinės atskirties sąvoka apima daug platesnę švairių socialinių problemų spektrą. Skurdas – tai tik vienas socialinės atskirties aspektas.

Diame straipsnyje socialinės atskirties modeliai tiriami pasitelkus šiuos pagrindinius indikatorius:

*Socialiniai ekonominiai* (padėtis darbo rinkoje, gaunamos pajamos, namų ūkio padėties vertinimas, namų ūkio perspektyvų vertinimas, finansiniai sunkumai, gyvenamosios aplinkos sąlygos);

*Socialiniai santykiai* (artimų giminių, draugų nebuvimas; ribotos galimybės užmegzti ryšius su kitais žmonėmis); pesimizmas politinės atakos atžvilgiu, nesidomėjimas politika;

*Anomijos simptomai* (vienišumas, nepasitenkinimas gyvenimu ir kt.).

## EMPIRINIO TYRIMO DUOMENŲ ANALIZĖ

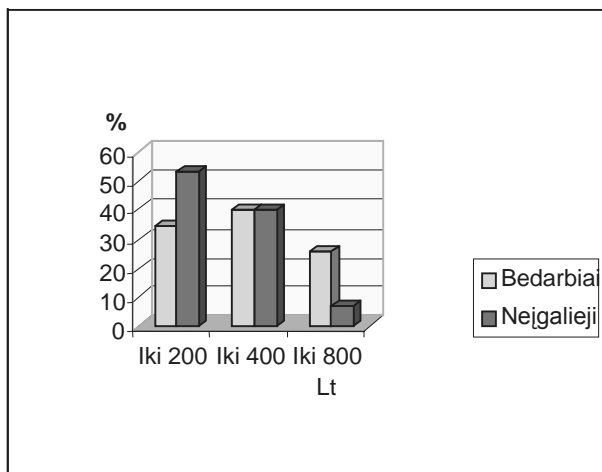
Atlikto empirinio tyrimo tikslas buvo palyginti dviejų socialinių grupių, kurios išanalizuotos mokslinėje literatūroje pagrindu priskiriamos socialiai atskirtoms (bedarbiai ir neįgalieji), požiūrius į joms namų ūkio padėtį dalyvavimą visuomenės socialiniame, ekonominiame ir politiniame gyvenime bei socialinius ryšius.

Neįgalieji yra viena visuomenės grupių, mažiausiai integruotą darbo rinką, švairių gyvenimą. Neįgaliojose socialinė atskirtis yra sudėtingas reiškinys, apimantis daug švairių aspektų, nepriklausantis nuo žmogaus socialinio statuso, amžiaus ir kt. Atskirties išgyvenimas yra subjektyvus, nulemiamas psichologinių, socialinių bei infrastruktūros būklės. Daugumai neįgaliojose neprieinamas išsilavinimas, profesijos įgijimas, švairinimas, sveikatos apsauga ir pan. Jei neegzistuoja pritaikyta švairinė infrastruktūra, neįgalūs tampa priklausomas nuo kitų žmonių ir nebegali būti atsakingas už savo gyvenimą. Neįgalūs savarankiškai judėti, žmogus netenka bendravimo galimybių, tai paveikia ne tik jo identitetą, savivairybą, savivairiškumą ir savivairizacijos sugebėjimus. Individas ima suvokti save atstumtosios grupės nariu, patiria ne tik fizinę, bet ir psichologinę izoliaciją, neįgiamas emocijas tiek savo, tiek visuomenės atžvilgiu, susiduria su materialiniais trūkumais.

2004 m. kovą Tauragėje apklausti neįgalieji ir bedarbiai (atliekant tyrimą buvo naudota ta pati anketa). Tyrime dalyvavo 30 neįgaliojose iš Tauragės miesto esančio socialinės paramos ir individo reabilitacijos centro (centre nuolat lankosi apie 60 neįgaliojose). Diame centre gali gyventi ir lankytis tik tie neįgalieji, kurie gali patys savimi pasirūpinti. Iš tyrimo dalyvavusių 30 žmonių buvo 20 moterų. Respondentų amžiaus vidurkis 48 metai. Daugiausia buvo apklausta antros grupės invalidų (70%), trečios grupės (27%) ir pirmos grupės (tik 3%). Apklausoje taip pat sutiko dalyvauti iš Tauragės darbo biršvą besikreipiantys asmenys iki 25 metų amžiaus. Iš kovo mėn. 15–19 d. apsilankiusių 84 asmenų apklausoje sutiko dalyvauti 50 respondentų. Iš 50 respondentų, apklaustų Tauragės mieste, buvo 26 vyrai ir 24 moterys.

*Socialinės ekonominės bedarbių ir neįgaliojose padėties švairinimas.* Daugumos abiejose grupiose respondentų, tiek bedarbių (75%), tiek neįgaliojose (70%), pajamos yra gaunamos iš viešojo, valstybinio sektoriaus, kitose respondentų – iš privataus sektoriaus. Neįgaliojose respondentų gaunamos pajamos priklausomas nuo invalidumo grupės buvo ne didesnės kaip 400 Lt. Net 53% respondentų teigia, kad joms pajamos yra iki 200, 40% – iki 400 ir tik 7% – nuo 400 iki 800 Lt/mėn. (1 pav.). 40% jaunose bedarbių tenka iki 400, 34% respondentų – tik 200 ir 26% – nuo 401 iki 800 Lt/mėn. Daugelis apklaustojose bedarbių itin akcentavo tai, kad už joms gaunamus pinigus neįmanoma išgyventi. Pirmame paveiksle matyti abiejose grupiose respondentų gaunamos pajamos.

Analizuojant abiejose grupiose respondentų namų ūkio padėtį, daugiausia bedarbių respondentų (net 46%) teigė, jog jie yra *nei turtingi, nei vargšai*, 28% – kad jie gyvena ant skurdo ribos, o vargšais save laikė 26%. Neįgaliojose respondentų, kurie priskyrė

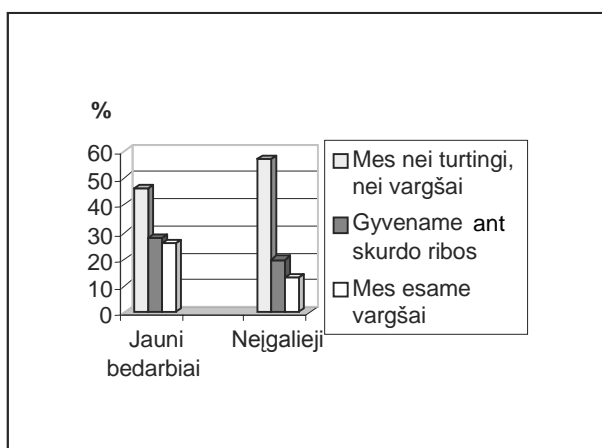


1 pav. Bedarbių ir neįgaliojų gaunamos pajamos (per mėn.)

savę vargšams, buvo tik 13%. Taip pat dauguma neįgaliojų respondentų (67%) priskiria savę nei turtingiems, nei vargšams, o 20% – teigia, kad yra vargšai. Iš abiejų grupių respondentų nė vienas nepažymėjo, jog gyvena gerai ar yra pasiturintis (2 pav.).

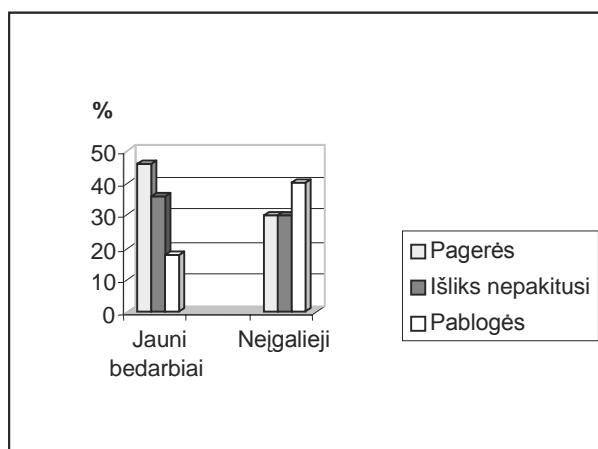
Ekonomiškai namo ūkio padėtį per pastaruosius penkerius metus abiejų grupių respondentai vertina labai panašiai: nepakitusi – 56% bedarbių respondentų, 12% – pagerėjo, o 34% – pablogėjo. Namų ūkio padėties pablogėjimą labiau akcentavo vyrai, o pagerėjimą – moterys. Net 50% neįgaliojų respondentų teigė, kad jų namo ūkio padėtis nepasikeitė, daugiau nei trečdaliui (33%) – ji pablogėjo, o tik 12% – pagerėjo.

Nagrinėjant respondentų namo ūkio perspektyvas, bedarbių respondentų vertinimai buvo optimistiškesni. Namų ūkio padėties pagerėjimo tikisi 46% jaunu bedarbių (18% moterų ir 28% vyrų) ir tik 30% neįgaliojų. Kad namų ūkio padėtis pablogės, teigia 18% bedarbių respondentų ir net 40% neįgaliojų, kad padėtis nepakis – 36% bedarbių ir 30% neįgaliojų respondentų (3 pav.).



2 pav. Respondentų namo ūkio padėties vertinimas

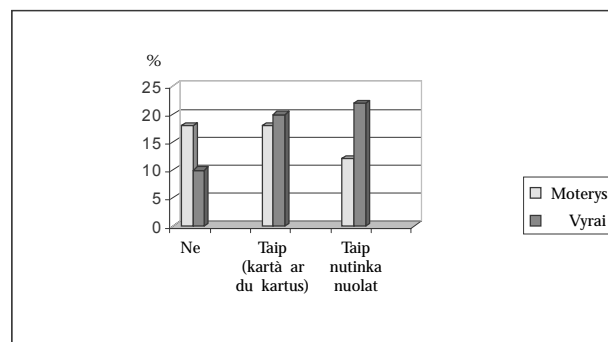
*Finansiniai sunkumai.* A klausimà apie bedarbių respondentų patirtus finansinius sunkumus per pastaruosius dvylika mėnesių neigiamai atsakė 28% respondentų (iš jų 9 moterys ir 5 vyrai); jog tai yra



3 pav. Respondentų namo ūkio perspektyvų vertinimas

nutiką kartą ar du kartus – 38% (9 moterys ir 10 vyrų); jog tai nutinka nuolat – 34% (6 moterys ir 11 vyrų). Kaip matyti, dauguma respondentų yra turėję finansinių sunkumų. Vyrų juos patyrė dažniau nei moterys (4 pav.).

A klausimà apie turimas skolas už komunalines paslaugas teigiamai atsakė 46% bedarbių, o neigiamai – 54%.



4 pav. Bedarbių respondentų patirti finansiniai sunkumai per pastaruosius metus

Per pastaruosius 12 mėnesių finansinių sunkumų dėl gyvenamųjų patalpų nuomos ar/ir komunalinių paslaugų mokėsi mokėjimo visai neturėjo 33%, kartą ar du kartus turėjo 33%, finansinių sunkumų turi nuolat 33% neįgaliojų.

*Respondentų gyvenamosios aplinkos sąlygų ávertinimas.* Analizuojant respondentų atsakymus apie jų namuose esančius patogumus, paaiškėjo, kad daugelis respondentų turi: tualetą, vonią, kanalizaciją, elektrą, šaltą vandeną, atskirą virtuvę ir centriną šildymą. Tai yra tipiški patogumai žmonėms, kurie gyvena daugiabučiuose ar bendrabučiuose. Akivaizdu, kad apklaustiesiems labiausiai trūksta karšto vandens, dujų ir telefono. Karšto vandens neturėjo 44%, dujų –

48%, o telefono (stacionaraus) – net 52% apklaustøjø, taèiau daugiau nei pusè respondentø nepatenkinti bústo iðlaikymo kaina.

Nagrinèjant respondentø atsakymus apie ðalutiniø veiksniø poveiká jø bústui, treèdalis respondentø teigè, kad jø bústas veikiamas triukðmo ið kaimyniniø butø, laiptinès, vandentiekio ir kt. Buvo siekiama iðsiaiðkinti, ar respondentai patenkinti turimo bústo dydþiu, privatumu, bústo iðlaikymo kaina, patogumais, aplinkos ðvara ir tvarka, eismo intensyvumu bei saugumu. Dauguma respondentø labai patenkinti (20%) arba patenkinti (63%) turimo bústo dydþiu, nepatenkintø – tik 17%. Taèiau respondentai labiausiai nepatenkinti bústo iðlaikymo kaina: nepatenkinti 50%, labai nepatenkinti 17%.

Kokie veiksniai veikia respondentø bústus. Labiausiai apklaustuosius veikia triukðmai ið kaimyniniø butø, laiptinès, vandentiekio ir kt. Tai patvirtino 58% respondentø. Triukðmas ið gatvès ir automagistralès búdavo priskiriamas prie nepageidaujamo veiksniø apklaustøjø bústuose. Juo piktinosi 30% apklaustøjø. Kiti galimi veiksniai (kvapai ið kanalizacijos; dũmai ir dulkès; pramonès ámoniø, geleþinkelio ir lèktuvø sukeliami triukðmai) turèjo maþà átakà respondentams.

Savo gyvenamosios aplinkos sàlygas neigiamai vertino net 44% apklaustøjø. Respondentai neigiamai vertino savo bústo dydá 52% buvo nepatenkinti privatumu, 40% – bústo iðlaikymo kaina, 46% – patogumais, 40% – aplinkos švara, 48% – eismo intensyvumu, 50% – saugumu. Ðie skaièiai árodo, jog respondentai neiðgali gyventi jiems priimtinoje aplinkoje, todėl turi taikstyti su esama padètimi.

Daugiau nei pusè apklaustøjø teigè, jog turi televizoriø, radijà, ðaldytuvà ir mobiløjà telefonà. Taèiau dauguma jaunø bedarbiø (iki 25 metø amþiaus) negali turèti tokio daiktø, kaip vasarnamio, automobilio, namø kino sistemos ar videokameros.

Tyrime dalyvavè jauni bedarbiai politika domisi labai menkai. Visiškai nesidomi politika 18% moterø ir 20% vyrø, nelabai domisi atitinkamai 24 ir 14%, truputá domisi 4 ir 14%. Tik 2% visø apklaustøjø dalyvavo nepolitiniuose ávykiuose, nè vienas nepasiraðè peticijos, nesuteikè finansinès paramos socialinei ar politinei organizacijai, nerinko paraðø politiniø akcijø palaikymui, nedalyvavo mitinguose, nepaskelbè savo politinès nuomonès laikraðtyje ar nedalyvavo rinkimø kampanijose. Rinkimuose á Seimà dalyvavo tik 44%, á savivaldybæ – tik 46%, streike – tik 6% apklaustøjø. Prezidento rinkimuose dalyvavo 66% apklaustøjø. Tai vienintelis politinis ávykis, kuriame respondentai dalyvavo aktyviausiai. Kaip matyti, respondentai labai nenoriai dalyvauja politiniame gyvenime. Juk tik aktyviai dalyvaudami galètø atkreipti dèmesá á savo problemas.

Neágalieji taip pat nedalyvauja politiniuose ávykiuose ir renginiuose, nepasiraðè peticijos ar kito politinio dokumento, nesuteikè paramos socialinei

ar politinei organizacijai, nerinko paraðø, siekiant palaikyti politines akcijas, nepaskelbè savo politinès nuomonès laikraðtyje, nekalbèjo politiniame mitinge / konferencijoje apie politines problemas, nedalyvavo streike ar kituose politiniuose ávykiuose. Aktyviausiai respondentai dalyvavo Prezidento rinkimuose (67%), o renkant vietas valdþios atstovus dalyvavo 37% neágaliejø.

Dauguma apklausoje dalyvavusio þmoniø turi ákà kreiptis, jei jiems prireiktø paramos ar pagalbos. Nelaimès atveju turi kur kreiptis net 74% respondentø, ligos atveju – 70%. Jei prireiktø draugijos, turètø kur kreiptis 68%, jei norètø pasikalbèti – 64% abiejø grupiø respondentø.

Apibendrinant atlikto tyrimo rezultatus, galima pateikti ðitokius samprotavimus: skolø uþ komunalines paslaugas turi beveik pusè apklausoje dalyvavusio þmoniø. Daþniausiai ir daugiausiai finansiniø sunkumø turèjo respondentai, gyvenantys butuose, nei tie, kurie gyveno nuosavuose namuose. Kad namø ūkio padètis pablogès, daugiausiai teigè skolø nuolat turintys respondentai. Optimistiðkiausiai nusiteikæ buvo respondentai, teigusieji, kad turi draugjà ir prireikus turès su kuo pakalbèti apie asmenines problemas. Daugiausiai ðiø respondentø teigè, kad namø ūkio padètis pagerès.

## IÐVADOS

1. Iðanalizavus socialinès atskirties sampratas ir palyginus jas su skurdo sampratomis galima teigti, kad skurdo analizèje labiau akcentuojamas materialiniø iðtekliø trūkumas, o socialinès atskirties samprata apima platesnà kontekstà: socialinius, psichologinius aspektus bei politinà pasyvumà.

2. Viena daþniausiai ávardijamø socialinès atskirties prieþasèiø – skurdas. Taip pat skurdà galima vertinti kaip sàlygà, dèl kurios átakos individui iðauga pavojus tapti socialiai atskirtu. Tà patá galima pasakyti ir apie ilgalaikius bedarbius. Taèiau socialinè atskirtis daþniausiai pasireiðkia, kai vienu metu individas yra veikiamas keliø veiksniø. Apibendrintai galima teigti, kad indvidø ar jø grupiø tapsmui socialiai atskirtais turi átakos tokios prieþastys, kaip skurdas, nedarbas, nepakankamas iðsilavinimas, þemas pragyvenimo lygis, nedalyvavimas visuomenès socialiniame gyvenime ir kt.

3. Mokslinèje literatūroje pateikiami labai ávairūs socialinès atskirties indikatoriai. Apibūdinti socialinès atskirties indikatoriø sistemà yra sudètinga, taèiau svarbiausi ið jø yra ilgalaikis nedarbas (daugiau kaip 12 mèn.), finansiniai sunkumai, artimø draugø nebuvimas, ribotos galimybès uþmegzti santykius su kitais þmonėmis ir kt.

4. Empirinio tyrimo pagrindu iðskirtø socialinès atskirties modeliø analizè ágalina teigti, kad abi respondentø grupès (tiek neágaliejø, tiek jaunø bedar-

biø) yra paveiktos tam tikrø socialinës atskirties elementø. Vienos socialinës atskirties dimensijos yra iðreikøtos labiau, kitos maþiau, taèiau tarp tyrimo respondentø nebuvo nei vieno, kuris jaustøsi visiðkai atskirtu nuo visuomenës. Tyrimo hipotezë pasitvirtino, kad kuo daugiau veiksnio, galinëiø sukelti socialinæ atskirtá, pasireiðkia vienu metu, tuo labiau sustiprëja individo tikimybë tapti socialiai atskirtu.

Gauta 2004 11 10

#### Literatūra

1. Andress H. *Leben in Armut. Analysen der Verhaltensweisen armer Haushalte mit Umfragedaten*. Opladen: Westdeutscher Verlag, 1999.
2. Cousins C. *Social exclusion in Europe. Paradigms of social disadvantage in Germany, Spain, Sweden and the United Kingdom*. Policy & Politics. 1998. Vol. 26.
3. Friedrichs J., Jagodzinski W. *Theorien sozialer Integration*. Opladen: Westdeutscher Verlag, 1998.
4. Gans H. J. *The War against the Poor. The Underclass and antipoverty Policy*. New York: BasicBooks, 1995.
5. Jordan B. *A Theory of Poverty and Social Exclusion*. Cambridge: Polity Press, 1996.
6. Kronauer M. Soziale Ausgrenzung und Underclass: Über neue Formen der gesellschaftlichen Spaltung, *Leviathan*. 1997. Vol. 25.
7. Levitas R., Pantanzis C., Patsios D., Townsend P. *Social Exclusion in Britain*. York: Joseph Rowntree Foundation, 2000.
8. Littlewood P. and Herkommer S. Identifying Social Exclusion. Some problems of meaning. *Social Exclusion in Europe*. Aldershot: Ashgate, 1999.
9. Martin C. *The Debate in France over Social Exclusion*. Social Policy & Administration, 1996.
10. Paluckienė J. *Socialiai kritinės grupės kuriant gerovės valstybę. Socialinis struktūrinimasis ir jo paūnimas*. Vilnius, 1999.
11. Paugam S. Von der Armut zur Ausgrenzung: Wie Frankreich eine neue soziale Frage lernt. *Zeitschrift für Sozialreform*. 1998. Vol. 44.
12. Poviliūnas A. *Kaimo atskirties profiliai*. Vilnius: KRONTA, 2003.
13. Poviliūnas A. *Pilietinė visuomenė / Ėmogaus socialinė raida*. Vilnius, 2001.
14. Rimkutė J. *Pirmà kartà pateikta išsami socialinės atskirties analizė / JT biuletėnis Lietuva*. Vilnius, 2003 balandis. Nr. 34.
15. Room G. Poverty and Social Exclusion: The New European Agenda for Policy and Research. *The Measurement and Analysis of Social Exclusion*. Bristol: Policy Press, 1995.
16. Vosyliūtė A. Varguomenė: būtis ir egzistenciniai išgyvenimai. *Filosofija. Sociologija*. 2002. Nr. 4.
17. Whelan B., Whelan C. T. In what sense is poverty multidimensional? *The Measurement and Analysis of Social Exclusion*. Bristol: Policy Press, 1995.
18. Zaleckienė I. *Asmuo, visuomenė ir valstybė. Socialinė atskirtis / Praneðimas apie ėmogaus socialinæ raidà Lietuvoje*. Vilnius: LSFI, 1998.
19. Zapf W. Social reporting on exclusion and integration in Germany. *European Commission Directorate General XII (ed.) Social Exclusion Indicators*. Problematic Issues, 1995.

#### Rūta Brazienė, Jūratė Guðėinskienė

#### PATTERNS OF SOCIAL EXCLUSION IN LITHUANIA

##### Summary

The author presents an analysis of social exclusion patterns in Lithuania. The paper consists of the following parts: the concept of social exclusion, the reasons for and the structure of social exclusion, the indicators of social exclusion and an analysis of empirical research of two groups according to scientific literature related to those socially excluded – unemployed and disabled.

The purpose of the paper is to investigate the patterns of social exclusion in Lithuania. The goals were to analyse the concept of social exclusion, discuss indicators of social exclusion and to conduct an empirical research of the reasons and structure of social exclusion, indicators of social exclusion. The scientific problem of this paper is the social, economical and political factors influencing social exclusion of individuals or groups. The academic discussion about social exclusion in the European Union started only in late 90s. The concept of social exclusion includes the concept of poverty, marginalisation, diminished possibilities of individuals to participate in the social, political and economical life of society.

**Key words:** social exclusion, poverty, unemployed, disabled