

Religinis tapatumas ir religingumas posovietinėje Lietuvoje. Sociologinis įvilgsnis

Pivilė Advilonienė

*Kauno technologijos universitetas,
Socialinių mokslų fakultetas,
Sociologijos katedra, K. Donelaičio g. 20,
LT-3000 Kaunas
el. paštas zivilead@centras.lt*

Antrinės duomenų analizės pagalba, remiantis Europos vertybių, Aufbruch studijos ir kitų tyrimų duomenimis, visuotinio gyventojų surašymo rezultatais, kasmetine Lietuvos Katalikų bažnyčios statistika straipsnyje analizuojama religinio tapatumo ir religingumo raiška posovietinėje Lietuvoje. Dėl išsamesnių duomenų stokos (straipsnio autorei nebuvo priimanamos minėtų tyrimų duomenų bazės, todėl galimybės giliau analizuoti religingumo raišką buvo ribotos) tik minimaliai paliečiama religijos internalizacijos ir eksternalizacijos tematika. Atkreipiamas dėmesys į religinio tapatumo ir religingumo sampratos galimybes bei kriterijus, aptariamą religingumo tyrimų Lietuvoje prielaidos.

Raktapodžiai: formalus (nominalinis) religinis tapatumas, realus religinis tapatumas, religijos internalizacija, religingumas

1. AVADAS

Religingumo tyrimai mokslinėje bendruomenėje neretai sulaukia prieštarų vertinimų, esą tai yra privati, netgi intymi gyvenimo sfera, nepasiduodanti tikslams ir objektyviems tyrimams bei skaičiavimams. Tačiau tarptautinių ir respublikinių tyrimų praktika rodo, kad religingumas tirtinas įvairiais aspektais. Bene populiariausias yra empirinės sociologinės ir psichologinės studijos, tiriančios formalius visuomenės religingumo rodiklius (dažniausiai tiriamas religinis tapatumas, religinė praktika, nuostatos religijos ir religinių institucijų atžvilgiu). Kiekybiniuose tyrimuose taikomi įvairūs kriterijai (indikatoriai), dažniausiai formalūs religingumo rodikliai – konfesinė priklausomybė, religinės praktikos reguliarumas ir pan. Tuo tarpu subjektyvioji religijos samprata, religijos ir jos skelbiamų tiesų ir vertybių internalizacija bei eksternalizacija (pvz., individualios religinės pasaulėžiūros sąsajos su doktrina, veikla religinėse struktūrose) tyrinėjama rečiau.

Tyrimai daugelyje Europos šalių (tarp jų ir Lietuvoje) fiksuoja vadinamąsias „žirkles“ tarp artikuliuojamos religinės tapatybės ir religinės praktikos. Būtent todėl šio straipsnio *objektu* pasirinktas religinis tapatumas ir religingumas posovietinėje Lietuvoje, paliečiant ir religijos internalizacijos tematiką. Straipsnyje keliamas *tikslas* aptarti religinio tapatumo ir religingumo raišką posovietinėje Lietuvoje Europos šalių kontekste, atkreipiant dėmesį į religingumo tyrimų problematiką Lietuvoje. Siekiant užsibrėžto tikslo, išskirti *uždaviniai*:

1. Remiantis *P. D. Pavlenok, V. Ėsnokovs, P. M. Zulehnerio, P. L. Bergerio, Th. Luckmanno* ir kitų autorių koncepcijomis apibrėžti religinio tapatumo ir religingumo sampratą bei išskirti jų analizės kriterijus.

2. Aptarti religingumo bei religinio tapatumo tyrimo prielaidas posovietinėje Lietuvoje.

3. Europos šalių kontekste aptarti religinio tapatumo raišką (dinamiką) bei religijos internalizacijos ypatumus posovietinėje Lietuvoje.

Straipsnyje remiamasi mokslinės literatūros analizės ir antrinės dokumentų (statistinių duomenų) analizės *metodais*.

2. RELIGINIO TAPATUMO IR RELINGUMO SAMPRATA IR KRITERIJAI

Religinio tapatumo (identiteto) samprata grindžiama *bendrąja* identiteto koncepcija, pabrėžiančia emocinį subjekto tapatinimąsi su konkrečiu objektu. Sociologiškai žvelgiant religinis tapatumas suvokiamas kaip emocinis-psichologinis, sociokultūrinis subjekto tapatinimasis su religija (religine grupe), pripažįstant jos mokymą, laikantis keliamų reikalavimų bei ją praktikuojant¹. Priklausomai nuo to skirtingi du religinio tapatumo lygmenys (tipai) – *formalusis* (nominalinis) ir *realusis* (vidinis). Jei *formalusis* religinis tapatumas suvokiamas kaip formalus („išorinis“) asmens tapatinimasis su religija (bendruomene), nepalydint

¹ Omenyje turimas dalyvavimo religinėse apeigose, maldos ir kitų religinės praktikos elementų reguliarumas.

jo sąmoninga ir reguliaria religine praktika bei nejučiant vidinio ryšio su religija, tai *realusis* religinis tapatumas siejamas su religijos internalizacija (įvidinimu), „įbažnytiniu“ („воцерковленность“, Чеснокова 2003: 112–129). Pastarasis nusako laisvanoriškai pripažįstamą religijos įtaką, perimant (internalizuojant) jos formuojamą gyvenimo būdą bei pasaulėžiūrą. Anot V. Ėsnokovos, įbažnytynimas yra „asmens „įsigyvenimas“ į Bažnyčią – jos nuostatų, apeigų [...], kasdieninio jos gyvenimo išmanymas, jautimasis joje savu“ (Чеснокова 2003: 112). Taigi *realusis* (vidinis) religinis tapatumas (religijos internalizacija, įbažnytynimas) suvokiamas kaip sąmoningas subjekto tapatinimasis su religija (bendruomene), pasireiškiantis realia religine praktika. Pastaroji nustatoma tam tikrų kriterijų pagalba, pvz., maldos, išpažinties, religinės literatūros skaitymo reguliarumas, veikla religinėse struktūrose. Akivaizdu, kad šis V. Ėsnokovos išskirtas religinio tapatumo tipas glaudžiai siejasi su „bažnytiniu“ religingumu, paliekant mažai vietos „individualiajai“, „nematomai“ religijai, apie kurią kalba Th. Luckmann.

Taigi religinis tapatumas glaudžiai siejasi su religingumu, kuris *plačiai prasme* suvokiamas kaip dinamiškas, kintantis subjekto (asmens, grupės, bendruomenės), tikinčio anapusine realybe ir į ją reaguojančio, sąmonės ir elgesio charakteristika (Краткий... 1989: 159). Anot P. D. Pavlenok, *siaurėje prasme* religingumas apibrėžiamas kaip individų (grupių), tikinčių viršžmogiškomis jėgomis ir jas garbinančių, religinės elgsenos charakteristika. Anot jo, empiriniais religingumo požymiais (indikatoriais) išskirtina tiek *religinė individo sąmonė* (religinis išprusimas ir angažuotumas, t. y. tikėjimas dievu, sielos nemirtingumu; šio tikėjimo atitikimas doktrinoje skelbiamoms tiesoms, santykis su religinėmis vertybėmis ir normomis), tiek *religinė elgsena* (pvz., grupiniai (dalyvavimas kulto veiksmuose, religinių organizacijų veikloje) ir individualūs (malda, pasninkas, išpažintis) religiniai veiksmai) (Tomka, Zulehner 2000: 96; Краткий... 1989: 25–26, 283). Kartu į religingumą galima žvelgti kaip į *subjektyvą religijos idgyvenimą (patyrimą)*, kuris gali būti tiriamas keliais aspektais: 1) *doktrininiu* (individualios pasaulėžiūros ir doktrinos sąsajos, t. y. individuali pasaulėžiūra ir religinės doktrinos žinojimo lygmuo, moralinių normų, vertybių sistema), 2) *apeiginiu* (dalyvavimas kulte, individuali ir kolektyvinė religinė praktika); 3) *organizaciniu* (religinės grupės narių normų ir vertybių sistema, veikla religinėse institucijose) (Religijotyros... 1991: 327). Rusijoje praktikuojama tradicija matuoti *religingumo laipsną* (religijos įtaką asmeniui), *religingumo lygmeną* (žmonių grupės santykį su religija – grupinį religinį tapatumą amžiaus, lyties, konfesinės tapatybės požiūriu) ir *religingumo pobūdą* (kokybinius religingumo skirtumus tarp atskirų subjektų) (Tomka, Zulehner 2000: 283–284).

Remdamiesi teorinėmis koncepcijomis ir empiriniais duomenimis, atskiri autoriai įvardija skirtingus religingumo tipus. Pvz., tirdami konkrečią socialinę realybę, P. L. Zulehner ir M. Tomka kalba apie kultūrinius, sekmadieninius, proginius katalikus, abejojančius ir netikinčius; Th. Luckmann – apie „religinę bažnytinę prasmę“; „dalinai religingus bažnytinę prasmę“; „religingus keičiant orientaciją“ ir „areligingus“ asmenis; P. L. Berger; Th. Luckmann, R. H. Bellah – apie individualųjį (subjektyvųjį) ir bažnytinį (institucionalizuotą) religingumą; religijos psichologijoje skiriamas subjektyvus religingumas ir objektyvi religija etc. Atsižvelgiant į religinio tapatumo ir religingumo tyrimo galimybes, analizuojant religinį tapatumą ir religijos internalizaciją posovietinėje Lietuvoje šiame straipsnyje remiamasi tik keletu religingumo kriterijų. Analizė grindžiama V. Ėsnokovos, P. M. Zulehnerio ir M. Tomkos koncepcijomis, jas modifikuojant ir papildžius adaptuojant Lietuvos realijoms bei turimai empirinei medžiagai. Remiantis minėtais autoriais, šiame straipsnyje taikomi tokie religinio tapatumo ir religingumo kriterijai:

- 1) *Konfesinė priklausomybė*.
- 2) *Formalus religingumo rodikliai*: kunigų ir seminaristų; sakramentų (krikšto, bažnytinių santuokų) skaičius 1000-iiui gyventojų, atskirais atvejais ir 1000-iiui katalikų.
- 3) *Nuostatos religinio institucijos ir organizacijos atžvilgiu* (pasitikėjimas Katalikų bažnyčia, požiūris į dalyvavimą religinėse organizacijose svarbą).
- 4) *Religinė praktika* (maldos, dalyvavimo religinėse apeigose, šv. Rašto skaitymo etc. reguliarumas).
- 5) *Religijos internalizacija*: religijoje įtvirtintų tiesų, vertybių ir reikalavimų internalizacija, individualioji doktrinos samprata (tikėjimas Dievu, pragaru, dangumi, amžinu gyvenimu, nuodėme, Dievu kaip asmeniu) bei vadovavimasis ja jautriuose doroviniuose – etiniuose klausimuose (eutanazija, abortai, skyrybos, savižudybės).
- 6) *Religijos eksternalizacija*: savanoriška veikla religinėse struktūrose.

Straipsnyje apsiribojama *formalaus* religinio tapatumo ir religingumo posovietinėje Lietuvoje analize, minimaliai paliečiant ir religijos internalizacijos bei eksternalizacijos klausimus.

3. RELIGINIO TAPATUMO IR RELINGUMO POSOVIETINĖJE LIETUVOJE TYRIMO PRIELAIDOS

Religinio tapatumo ir religingumo tyrimai posovietinėje Lietuvoje išgyveno tam tikrą evoliuciją. Nuo epizodinių, dažniausiai bendrai Lietuvos situacijos analizei skirtų empirinių tyrimų jie evoliucionavo iki savarankiškų kiekybinių ir kokybinių tyrimų, atliekamų negausiose tikslinėse grupėse (pvz., tarp konvertitų), regiono ar šalies mastu. Atkūrus Nepriklausomybę, Lietuvai atvertos galimybės dalyvauti įvairiose tarp-

tautinėse tyrimų programose. Pvz., 1991 m. Lietuva kartu su kitomis posovietinėmis šalimis įtraukta į Europos gyventojų vertybių tyrimo programą *European value Study* (toliau EVS); pasaulio vertybių tyrimo programą (*World value Study*, toliau WVS), jaunimo vertybių tyrimą (*Jugend – Werte – Forschung*), dalyvavo *AUFBRUCH* projekte, tyrinėjusiame religingumą posovietinėse šalyse. Dažniausiai tokio pobūdžio tyrimai vykdyti Religijos studijų ir tyrimų centre prie Vilniaus universiteto, Socialinių tyrimų institute, epizodiškai (kaip kitų tyrimų sudedamoji dalis) Vilmorus ir Baltijos tyrimų centruose.

Tačiau tokio pobūdžio tyrimų priešistorė sovietmečio ir posovietinėje Lietuvoje gan miglota. Tam yra keletas priežasčių:

1. Visų pirma, iš karto po Lietuvos Nepriklausomybės atkūrimo reikėjo susitaikyti su situacija, kad nėra tikslų, patikimų ir objektyvių duomenų religingumo tematika. Sovietmetį ženklino totalinė religinių įsitikinimų ir religinės praktikos kontrolė, represijos ir kita religiją neigusi infrastruktūra, todėl religingumas sovietinėje Lietuvoje, kaip ir kitose „Rytų bloko“ šalyse, tirtas fragmentiškai, ideologizuotai (ateizacijos įtakoje). Trūksta išsamių ir objektyvių duomenų apie Lietuvos gyventojų religingumą iki 1986–1990 m.: tokio pobūdžio tyrimai uždaroje sovietinėje erdvėje buvo neįmanomi. Visa tai riboja išsamių ir pagrįstų lyginamųjų religingumo studijų galimybes Lietuvoje XX a. antroje pusėje. Išsamesnį religingumo jau Nepriklausomoje Lietuvoje vaizdą pateikia reprezentatyvūs sociologiniai tyrimai šalies mastu, fokusuoti religingumo tyrimai, Lietuvos gyventojų surašymas (2001 m.) ir kiti statistikos duomenys (pvz., kasmetinės Statistikos departamento, Katalikų Bažnyčios suvestinės).

2. Religingumo tyrimus apsunkina *skirtinga konfesinės priklausomybės skaičiavimo metodika*: atskirose konfesijose ir religinėse grupėse ši statistika renkama vadovaujantis skirtingais kriterijais ir laiko intervalais, o tai apsunkina mokslinę religingumo analizę (pvz., Katalikų Bažnyčios nariams priskiriami visi pakrikštytieji, nepriklausomai nuo tolimesnių jo ryšių su bažnyčia; naujieji religiniai judėjimai sumuoja ne tik realius savo narius, bet ir prijaučiančius judėjimui asmenis).

3. Vieningos, centralizuotos religingumo situacijos Lietuvoje analizės su išsamia duomenų baze ir vieninga tyrimo metodika stoka.

4. Gilesnių religijos internalizacijos tyrimų ir viešo jų metu gautų rezultatų pristatymo stoka.

Posovietinėje Lietuvoje dažnesni kiekybiniai religingumo tyrimai, kiekybinių indikatorių pagalba analizuojantys religingumo slinkti posovietinėje sociokultūrinėje erdvėje. Tokiuose tyrimuose daugiausia dėmesio skiriama kiekybiniais rodikliams, mažai ką pasakantiems apie realųjį religingumą ir ypač religijos internalizaciją.

Dėl minėtų priežasčių tiriant religinį (konfesinį) tapatumą ir religingumą posovietinėje Lietuvoje tai-

komas antrinės dokumentų analizės metodus, remiantis tokiomis religingumo studijomis, kaip:

❖ *Aufbruch tyrimas*, 1997 m. (Vilmorus tyrimų centras; N - 1012).

❖ *Europos vertybių tyrimas*, 1990 m. (N - 1020); 1999 m. (N - 1018)².

❖ *Pasaulio vertybių tyrimas*, 1997 m. liepa (Baltijos tyrimai; N - 1009).

❖ *Jaunimo vertybių tyrimas*, 1997 m. birželis (N - 936); 1997 m. rugsėjis (N - 1008).

❖ *Visuotinio Lietuvos gyventojų surašymo duomenys* (2001 m.).

❖ *Lietuvos Katalikų Bažnyčios metinės suvestinės* (1989–2004 m.).

4. RELIGINIO TAPATUMO IR RELINGUMO LIETUVOJE DINAMIKA EUROPOS DALIŲ KONTEKSTE

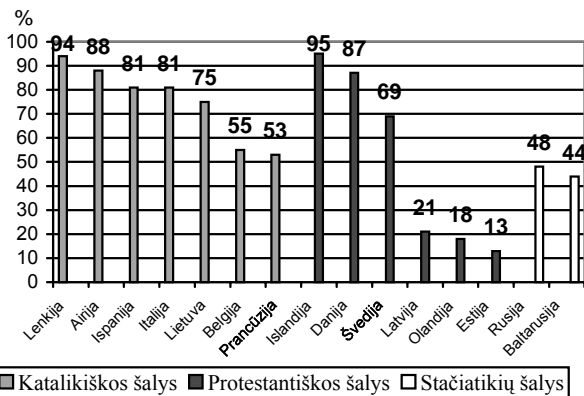
4.1. Konfesinė tapatybė (1990–2001 m.)

Konfesinės priklausomybės analizė – pirminis religinio tapatumo rodiklis, reprezentuojantis *formalø* gyventojų religingumą ir konkrečios religijos paplitimo mastą šalyje. Sovietmečiu Lietuvoje, kaip ir visoje Tarybų Sąjungoje, vyravo dipoliarinė pasaulio samprata ir monologinė ideologija, teigusi komunizmo ir religinės pasaulėžiūros priešpriešą. Politizuotos ir ideologizuotos ateizacijos kontekste religija Lietuvoje ilgą laiką *de facto* buvo išstumta iš viešosios erdvės. Sovietinę priešpaudą patyrusių šalių gyventojai gyveno ideologizuotos ir ateizuotos socializacijos sąlygomis, lėmusiomis ne tik „*homo sovieticus*“, bet ir „*homo areligiosus*“ bei „*homo antireligiosus*“ sąmonės formavimąsi. Sąžinės laisvės *de facto* įtvirtinimas (religijos „išlaisvinimas“), institucinės Katalikų Bažnyčios struktūros plėtojimas (katechezės, evangelizacinės, karitatyvinės etc. veiklos atkūrimas ir steigimas), sociokultūrinis spaudimas priimti bent minimalius religinės tapatybės ženklus ir kiti faktoriai posovietinėje Lietuvoje paskatino nemažos gyventojų dalies atsigrėžimą į religiją, lėmusį formalų tikinčiųjų pagausėjimą. Kita vertus, religinės socializacijos stoka, šiuolaikinėje visuomenėje vykstanti globalizacija ir pasaulėžiūrų pliuralizmas stimuliuoja liberalų požiūrį į religiją, atsisakant kultūriškai sąlygotų religijos formų. Religija vis labiau tampa asmeninio pasirinkimo ir apsisprendimo reikalu, o tai tampa prielaida *religinio individualizmo* įsitvirtinimui.

Minėti empiriniai tyrimai (ypač *Aufbruch* ir Europos vertybių tyrimai) bei 2001 m. visuotinis Lietuvos gyventojų surašymas suteikia galimybę analizuoti religinio tapatumo dinamiką Lietuvoje Europos šalių kontekste. Pasak sociologinių tyrimų (1990–2000 m.)

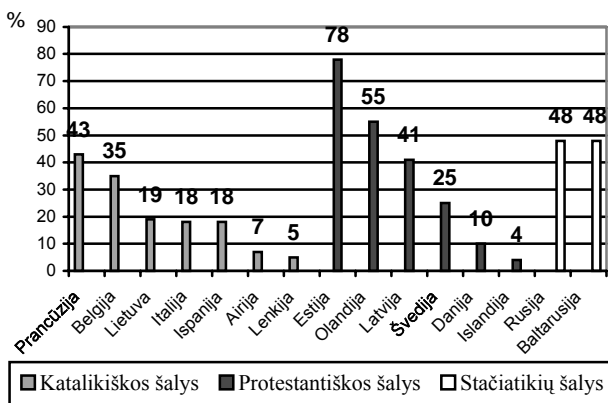
² Šių tyrimų imtis 1990 ir 1999 m. kiekvienoje iš projekto dalyvaujančių šalių buvo 1000–2000 respondentų (bendra imtis visose 33 šalyse N - 39 797 (1999 m.)). Formuojant imtį atsižvelgta į respondentų amžių, lytį, išsilavinimą, gyvenamąją vietą.

ir gyventojų surašymo (2001 m.), 70–80% Lietuvos gyventojų artikuliuoja religinę tapatybę su katalikybe. Europos vertybių tyrimo duomenimis (1999 m.), ryškiausiai konfesinę tapatybę išreiškė tokių *katalikiškų* Europos šalių, kaip Lenkija (94%), Airija (88%), Italija ir Ispanija (po 81%), Lietuva (75%), Belgija (55%) ir Prancūzija (53%), ir dalies *protestantiškų* šalių – Islandijos (95%), Danijos (87%) ir Švedijos (69%), žr. 1 pav.) – gyventojai.



1 pav. Konfesinė tapatybė Europos šalyse, 1999 m. [EVS duomenys; Europa... 2001: 121]

Be to, minėtose šalyse buvo ir mažiausia religinės tapatybės nenurodžiusių dalis – nuo 5% (Lenkija) iki 19% (Lietuva, žr. 2 pav.). Likusiose šalyse, ypač *protestantiškose*, žmonių be religinės tapatybės kur kas daugiau, ypač Estijoje (78%), Olandijoje (55%), Baltarusijoje ir Rusijoje (pū 48%), Prancūzijoje (43%), Latvijoje (41%) bei Belgijoje (35%), tuo tarpu kitose šalyse – kinta nuo 4% (Islandija) iki 25% (Švedija, žr. 2 pav.).



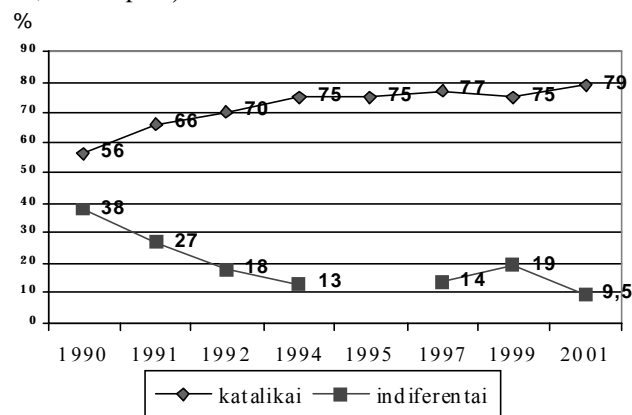
2 pav. Nenurodžiusieji religinės tapatybės, 1999 m. [EVS duomenys; Europa... 2001: 121]

Tarp Pabaltijo šalių Lietuvoje ryškiausiai išreikšta konfesinė tapatybė ir mažiausias santykinis žmonių be religinės tapatybės skaičius³ (žr. 1 ir 2 pav.), o

³ Darytina prielaida, kad skirtumus tarp Pabaltijo šalių sąlygoja ne tik dominuojanti religinė tradicija, bet ir skirtumai tarp vaidmens, kurį jose vaidino tradicinės religijos kovojant už sąžinės ir tikėjimo laisvę bei šalies nepriklausomybę.

Aufbruch tyrimo duomenimis (1997 m.), tarp posocialistinių šalių ji buvo gausiausia katalikų populiaciją turinčių šalių ketvertuke (greta Lenkijos (95,4%), Kroatijos (83,5%) ir Slovėnijos (81,8%)) (Tomka et al. 1999: 34).

Konfesinės priklausomybės svyravimai santykinai reprezentuoja religinio identiteto ir religijos internalizacijos būklę šalyje, tačiau netgi ženklus religinę tapatybę deklaruojančių asmenų procento išaugimas nėra realios religinės tapatybės ir juolab religinio sąmoningumo indikatorius. Posovietinėje Lietuvoje nuolat kito katalikų ir indiferentų⁴ santykis: sparčiai augo identitetas su katalikybe (nuo 56% (1990 m.) iki 79% (2001 m.)) ir mažėjo žmonių be aiškios religinės tapatybės (nuo 38% (1990 m.) iki 9,5% (2001 m., žr. 3 pav.).

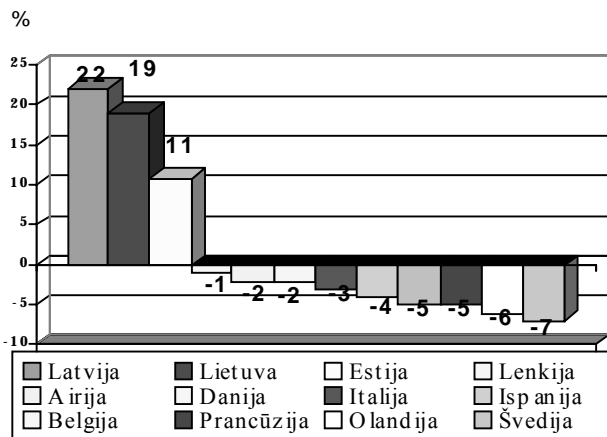


3 pav. Tapatybės su Katalikų Bažnyčia dinamika Lietuvoje 1990–2001 m. [Europa... 2001: 121; Maslauskaitė, Navickas 2000: 79–80; Tomka et al. 1999: 161–162; Kas mes... 2002: 5–7]⁵

Nuo 1990 iki 1999 m. Lietuvoje ženkliai (19%) išaugo santykinė katalikų dalis, tuo tarpu kai kuriose kitose Europos šalyse konfesinė tapatybė sumažėjo nuo 1 iki 7% (žr. 4 pav.). Kaip jau minėta, išaugęs konfesinės tapatybės laipsnis Lietuvoje paaiškintinas posovietinėms šalims būdingu religijos „išlaisvėjimu“, paskatinusiu dalį „nematomų“ religijos išpažinėjų atvirai artikuliuoti religinę tapatybę ar priimti formalius jos ženklus (pvz., pasikrikštyti, priimti bažnytinę santuoką), nepriklausomai nuo religinio angažuotumo ir religinės praktikos intensyvumo. Kita vertus, aukštą identitetą su Katalikų Bažnyčia Lietuvoje lėmė tradicijos bei sociokultūrinis spaudimas bei konformizmas: anot *G. Beresneviciaus*, „formalų religingumą lemia ir stereotipinė gėda būti ateistu“ (Beresnevicius 2002: 77).

⁴ Indiferentams („netikintiesiems“) priskirti asmenys, nenurodę konfesinės tapatybės.

⁵ Šie statistikos rodikliai gauti taikant skirtingus tyrimo instrumentarius, todėl gauti rezultatai tėra orientaciniai. Trūkis indiferentų kreivėje reiškia statistikos duomenų trūkumą 1995 metais.

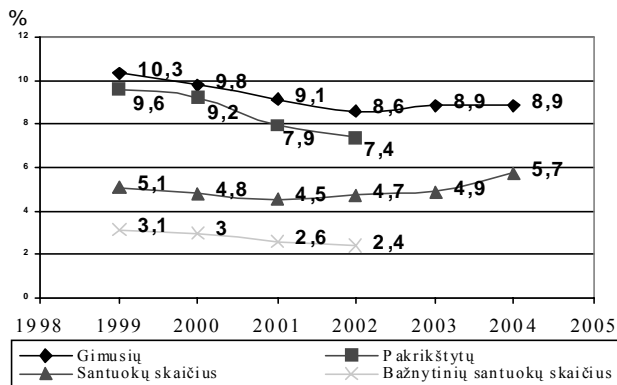


4 pav. Religinio tapatumo dinamika Europoje 1990–1999 m. (Europa... 2001: 123; Watzinger)

Minėti faktai liudija europiečių religinių pažiūrų dinamiką, tačiau neįrodo religijos internalizacijos kaitos. Teigti, kad Lietuva tampa religingesnė ir juolab krikščionėja, būtų klaidinga, nes formalus religinis tapatumas *nenusako realaus* religinio identiteto (įbažnytinimo) lygmens. Anot A. Maslauskaitės ir A. Navicko, sociologiniai religingumo tyrimai rodo, kad formali religinė priklausomybė dažnam Lietuvos gyventojui tėra „specifiniam gyvenimo būdai neįpareigojantis predikatas, padedantis neišsiskirti iš aplinkos“ (Maslauskaitė, Navickas 2000: 81).

4.2. Formalūs religingumo rodikliai Lietuvoje (1999–2004 m.)

Papildomas visuomenės religingumo indikatorius yra sakramentų (krikšto, pirmosios komunijos, sutvirtinimo, bažnytinių santuokų) skaičius, tenkantis 1000-iui šalies gyventojų ir 1000-iui katalikų. Situacijos Lietuvoje analizė rodo, kad nuo 1999 iki 2002 m. ženkliai sumažėjo krikštų dažnis tūkstančiui gyventojų (nuo 9,1 iki 7,4), ir šis kritimas 0,5 punkto didesnis, nei gimimų skaičiaus mažėjimas (žr. 5 pav.). Be to, santuokų skaičius 1000-iui gyventojų nuo 1999 iki 2002 m. sumažėjo ne taip sparčiai (nuo 5,1 iki 4,7), kaip bažnytinių santuokų skaičius (nuo 3,1 iki 2,4, t. y.



5 pav. Krikštų ir bažnytinių santuokų dažnis 1000-iui gyventojų Lietuvoje 1999–2002 m. (Katalikų 2002; Vyskupijos)⁶

0,3 punkto daugiau, nei civilinių santuokų mažėjimas, žr. 5 pav.). Sumažėjo ir bažnytinių santuokų skaičius 1000-iui katalikų (nuo 3,7 iki 3,1⁷).

Pirmosios komunijos, sutvirtinimo sakramento ir bažnytinių santuokų skaičiaus mažėjimas, palyginti su krikštų skaičiumi, yra vienas religinės tradicijos silpnėjimo, gesimo požymių. Tiesa, pastarųjų sakramentų skaičių lemia ne tik vidiniai subjektyvūs veiksniai (pvz., religinis angažuotumas, religijos internalizacija), bet ir objektyvūs socialiniai faktoriai – gyventojų sudėtis amžiaus požiūriu (jaunėjančiose visuomenėse išauga krikštų ir pirmosios komunijos skaičius), demografinė padėtis (išaugus gimstamumui padaugėja krikštų, o po kelerių metų tikėtinas ir pirmosios komunijos bei sutvirtinimo sakramento padažnėjimas), religijos „išlaisvėjimas“ (krikšto sakramento dažnio posovietinėse šalyse išaugimą sąlygojo ne vien trumpam padidėjęs gimstamumas, bet ir religijos „išlaisvėjimas“). Tai liudija ir 1993–1997 m. išaugęs vaikų, vyresnių nei 7 m., krikšto skaičius: Lietuvoje šio amžiaus vaikų krikštai sudarė 8,5% visų krikštų, tuo tarpu Europos vidurkis tėra apie 3% (Tomka, Zulehner 2000: 38).

Kitas visuomenės religingumo rodiklis, anot P. M. Zulehnerio ir M. Tomkos, yra kunigų ir seminaristų skaičius, tenkantis 1000-iui gyventojų, santykinai vertintinas kaip Bažnyčios gyvybingumo rodiklis. Po socializmo žlugimo 1990 m. daugelyje posovietinių šalių ženkliai (nuo 20 iki 200%) išaugo kunigų skaičius. Tai lėmė „pogrindinių“ kunigų „išviešinimas“: sovietmečiu į oficialiąją kunigų statistiką nebuvo įtraukiami pogrindyje besimokantys seminaristai ir kunigai. Pvz., Rumunijoje 1000-iui gyventojų teko daugiau kunigų nei daugumoje Rytų (Vidurio) Europos šalių – 6 kartus daugiau, nei Vengrijoje ar Ukrainoje, ir 5 kartus daugiau, nei Lietuvoje (Tomka et al. 1999: 40). Nors 1993–1997 m. daugelyje posovietinių šalių išaugo kunigų skaičius (Lenkijoje 109%, Slovakijoje 122%, Rumunijoje 121%, Ukrainoje 150%) (Tomka et al. 1999: 40–42), seminaristų skaičius tiriamu laikotarpiu išliko stabilus. Be to, Lietuvoje, palyginti su kitomis posovietinėmis šalimis, tiek kunigui, tiek seminaristui tenka didžiausias katalikų skaičius (atitinkamai 4355 ir 11362, žr. lent.), ženkliai lenkias europinį vidurkį. Kita vertus, nepaisant bažnytinės struktūros plėtros (parapijų skaičius 1998–2004 m. išaugo nuo 654 iki 680; bažnyčių skaičius – nuo 670 iki 691 (Vyskupijos)), 1998–2002 m. buvęs stabilus seminaristų skaičius (vidutiniškai 230) pastaraisiais metais ėmė mažėti (2004 m. jų sumažėjo iki 182; Katalikų... 2005; Vyskupijos). Taigi artimiausiu metu nenumatomas kunigų skaičiaus augimas.

⁶ Trūkis krikštų ir bažnytinių santuokų kreivėse reiškia statistikos duomenų trūkumą nuo 2003 m.

⁷ Duomenys minėtais atvejais skaičiuoti remiantis oficialia kasmetine Lietuvos Katalikų bažnyčios statistika ir Statistikos departamento duomenimis.

Lentelė. **Kunigui ir seminaristui tenkanėiø katalikø skaičius [Aufbruch duomenys; Tomka, Zulehner 2000: 42]**

Šalis	Kunigui	Seminaristui
Rytų Vokietija	959	8206
Kroatija	1678	8075
Lietuva	4355	11362
Lenkija	1395	5151
Rumunija	871	1542
Slovakija	1584	3431
Slovėnija	1433	8556
Čekija	2213	10051
Ukraina	2456	4048
Vengrija	2621	13957
Europos vidurkis	1319	9756

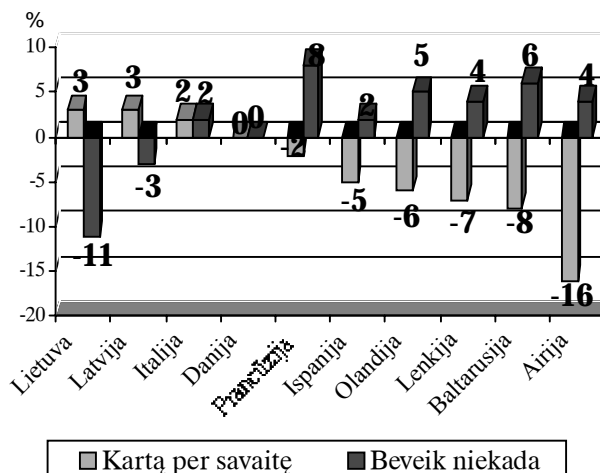
Santykinai stabilus seminaristų ir vienuolių (moterų apie 800–858, vyrų apie 112–120 (žr. Vyskupijos)) skaičius, nežymiai išaugęs kunigų skaičius (nuo 666 (1988 m.) iki 805 (2002 m.) (Katalikų... 1991; 1994; 1998; 2005; Vyskupijos)), tačiau mažėjantis *kasmet adventinamø* kunigų skaičius, pakankamai didelis kunigui ir seminaristui tenkančių katalikų skaičius liudija pašaukimų į dvasininkų luomą mažėjimą ir sociologiškai žvelgiant vertintinas kaip santykinis katalikybės populiarumo Lietuvoje gesimas.

4.3. Religinė (bažnytinė) praktika Lietuvoje Europos kontekste (1990–1999 m.)

Kiekybinių tyrimų metu gauti rezultatai fiksuoja „žirkles“ tarp tikėjimo deklaracijų ir religinio aktyvumo: nepaisant gausiai artikuliuojamos religinės tapatybės, Lietuvai būdinga ribota religinė praktika. Tai leidžia daryti prielaidą, kad religinę tapatybę lemia greičiau sociokultūrinis kontekstas ir konformizmas, nei egzistencinė patirtis: dalis gyventojų tik formaliai tapatinasi su katalikybe, šį tapatumą išreiškdami net tuo atveju, jei tėra pakrikštyti, švenčia tik tradicines religines šventes (Kalėdas, Velykas) ir nejaučia vidinio ryšio su religija. Klausimas, kodėl religinio tapatumo deklaracijų nelydi atitinkama religinė elgsena, dažnai lieka atviras. Interpretuojant šį reiškinį gresia pavojus suniveliuoti faktus: paprasčiausia yra teigti, kad nerasdami atsakymų į dvasinius poreikius tradicinėse institucionalizuotose religijose individai iš jų pasitraukia į „individualiąją religiją“. Tai lyg ir paaiškintų žemą religinį (bažnytinį) aktyvumą, tačiau akivaizdu, kad tai nėra vienintelis pastarojo reiškinio veiksnys.

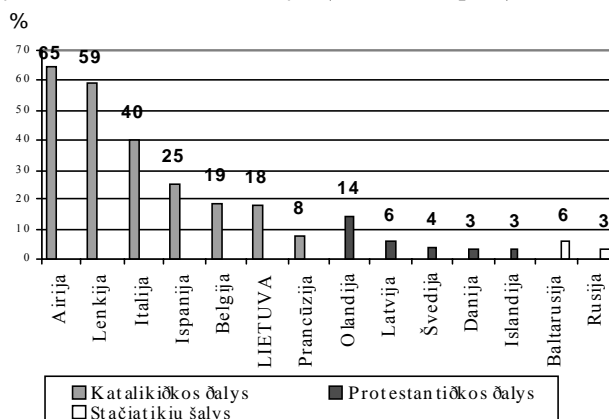
Analizuojant tyrimų metu gautus duomenis aiškėja, kad, skirtingai nei kitose Europos šalyse, minėtu laikotarpiu Lietuvoje išaugo dalyvavimas religinėse apeigose (3% išaugo kartą per savaitę pamaldas lankančiųjų bei 11% sumažėjo beveik niekada religinėse apeigose nesilankančiųjų skaičius, žr. 6 pav.). Tuo tarpu kitoms Europos šalims (išskyrus Latviją ir dalinai Italiją) būdinga priešinga tendencija: 2% (Italija) – 8% (Prancūzija) padaugėjo nesilankančiųjų religinėse apeigose ir 2% (Prancūzija) – 16% (Airija)

sumažėjo religinių apeigų dalyvių skaičius (žr. 6 pav.). Kitame istoriniame ir sociokultūriniame kontekste tai reikštų tam tikrus poslinkius religinėje gyventojų elgsenoje, tačiau akivaizdu, kad minėtus pokyčius Lietuvoje lėmė ne tiek egzistencinis tikėjimo ir religinės praktikos poreikis, kiek religijos „išlaisvėjimas“.



6 pav. Dalyvavimo religinėse apeigose dinamika Europoje 1990–1999 m. (Europa... 2001: 124)

Nepaisant nežymiai išaugusio religinio aktyvumo, Lietuvoje, kaip ir kitose Europos šalyse, religinės elgsenos lygmuo lieka žemas – *reguliariai* religinėse apeigose lankosi mažiau nei penktadalis (18%) Lietuvos gyventojų. Pasyviausia religinė elgsena būdinga Danijai, Rusijai ir Islandijai (po 3%), o aktyviausia – Airijai (65%), Lenkijai (59%) ir Italijai (40%) (Europa... 2001: 124). Nepaisant to, tarp *katalikiškø* Europos šalių Lietuvai būdingas vienas žemiausių reguliarios religinės praktikos rodiklių (18%). Šia prasme ją „lenkia“ tik Prancūzija (8%, žr. 7 pav.).



7 pav. Reguliarus dalyvavimas religinėse apeigose, 1999 m. (Europa 2001: 124–130; Watzinger)

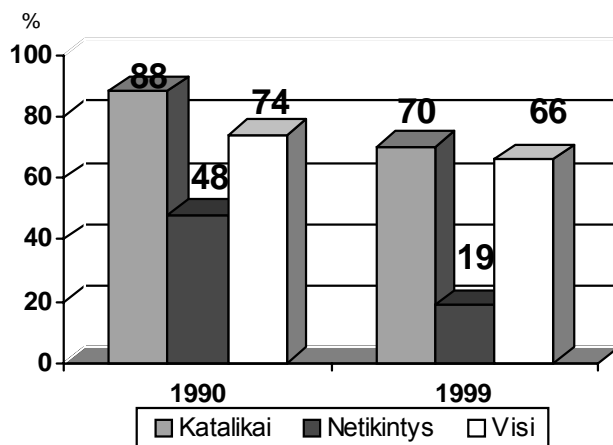
Žemą religinės praktikos ir internalizacijos lygmenį rodo ir kiti Europos vertybių tyrimo metu (1999 m.) gauti duomenys. Anot A. Maslauskaitės ir A. Navicko, tik kas penktas Lietuvos gyventojas religinėse apeigose dalyvauja bent kartą per mėnesį ir mano,

kad gyvenime svarbus aktyvus maldos gyvenimas; kas antras mano privalęs reguliariai skaityti religinę literatūrą (ir Bibliją); kas ketvirtas sutinka su Bažnyčios mokymu (Maslauskaitė, Navickas 2000: 80–83). Šie faktai leidžia kalbėti apie vyraujančią *formalioją* religinį tapatumą ir daryti prielaidą, kad santykį su religija labiau lemia ne egzistencinis poreikis, o *sociokultūrinė* aplinka. Anot minėtų autorių, tikėjimas Lietuvoje dažniau yra „socialinis gestas arba kultūrinė inercija, (...) neįpareigojanti kultūrinė forma“ (Maslauskaitė, Navickas 2000: 80).

4.4. Nuostatos religinės institucijos atžvilgiu (1990–2005 m.)

Pasitikėjimas Bažnyčia išreiškiamas daugelyje Europos šalių, tačiau Lietuvoje jis yra ypač aukštas: reitingų lentelėse Katalikų Bažnyčia posovietinėje Lietuvoje stabiliai užima itin aukštą, netgi vyraujančias pozicijas. Tai paaiškintina istoriškai determinuotu sociokultūriniu gyventojų tapatinimusi su katalikybe bei palankiu požiūriu į ją. Sovietinės okupacijos metais Katalikų Bažnyčia buvo viena aktyviausių tautinio ir kultūrinio Lietuvos identiteto gynėjų, todėl užsitaravo nemažos piliečių dalies pasitikėjimą ir palaikymą. Tai iš dalies paaiškina aukštus jos reitingus. EVS ir respublikinių sociologinių tyrimų duomenimis, pasitikėjimas Bažnyčia Lietuvoje išliko stabilus (apie 70–74%) per visą posovietinės Lietuvos gyvavimo laikotarpį (Bažnyčia... 2005: 2; Watzinger). Lietuva patenka į grupę šalių, artikuliuojančių didžiausią pasitikėjimą Bažnyčia (tarp Rumunijos, Portugalijos, Lenkijos, Italijos, Kroatijos ir Maltos), o tarp *posovietinio* bloko šalių ją lenkia tik Rumunija (83%, 1999 m.) (Tomka, Zulehner 2000; Watzinger).

Religijos internalizacijos indikatorius yra ir atskirų visuomenės grupių pasitikėjimo Katalikų Bažnyčia mastas. Didžiausią pasitikėjimą Bažnyčia tiriamu laikotarpiu Lietuvoje išreiškia katalikai (nuo 70 iki 88%), o mažiausią – neišpažįstantys jokios religijos asmenys (nuo 19 iki 48%, žr. 8 pav.). Tai paaiškintina su katalikybe besitapatinančių asmenų religiniu

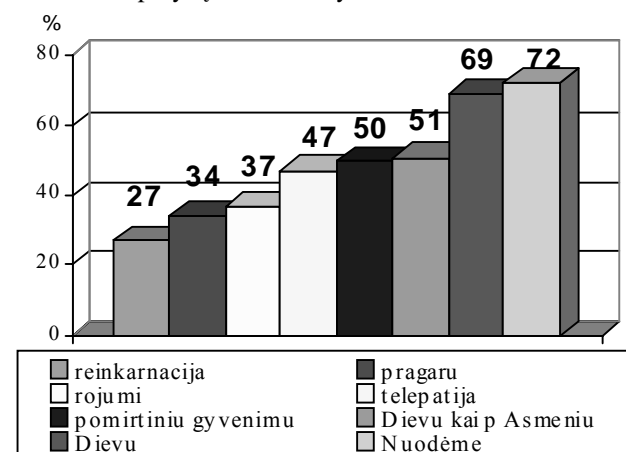


8 pav. Pasitikėjimo Katalikų Bažnyčia priklausomybė nuo religinių pažiūrų, 1990 ir 1997 m. (Tomka et al. 1999: 160)

angažuotumu ir istoriškai bei sociokultūriškai determinuotu pasitikėjimu ja. Tačiau ir šis religingumo indikatorius tik dalinai atskleidžia realaus religingumo ypatumus Lietuvoje.

4.5. Religijos internalizacija ir eksternalizacija Lietuvoje

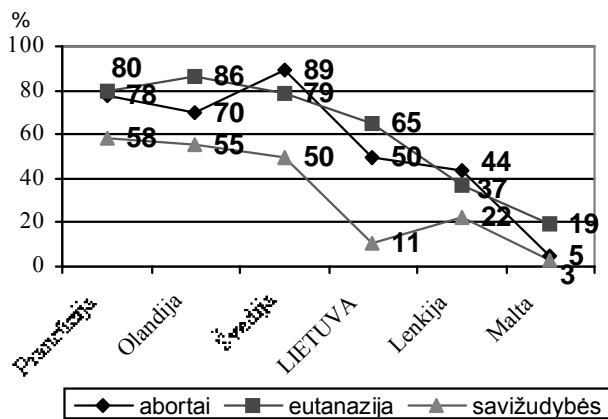
Nepaisant pasyvios religinės praktikos, daugumos tyrime dalyvavusių šalių gyventojai pripažįsta religinių apeigų būtinybę esminiais žmogaus gyvenimo momentais: gimus kūdikiui, tuokiantis, laidojant mirusįjį. Lietuvoje ši tendencija išreikšta ypač ryškiai – 89–95% gyventojų pabrėžia religinių apeigų svarbą minėtais atvejais (Europa... 2001: 129; Watzinger). Kuo paaiškintinas šis fenomenas? Tam tikru laipsniu šias nuostatas Lietuvoje lemia etnokultūrinės tradicijos – kūdikio gimimas, santuokinio gyvenimo pradžia, žmogaus mirtis paprastai buvo lydimi Bažnyčios palaiminimu. Tačiau nepaisant šių nuostatų, bažnyčios lankomumas Lietuvoje išlieka žemas. Tai vėl duoda pagrindą kalbėti apie *formalioją* religingumą: sociokultūrinio spaudimo įtakoje tampa „madinga“ būti tikinčiu, tačiau „nemadinga“ dalyvauti religinėse apeigose ir kartu „nepatogu“ nekrikštyti kūdikio, nesituokti bažnyčioje ar nepalaidoti mirusiojo su bažnytinėmis apeigomis. Pastarąjį teiginį patvirtina ir Lietuvos gyventojų religinio sąmoningumo tyrimai, liudijantys santykinį tradicinių religinių tiesų atmetimą ir svetimų krikščionybei tiesų internalizavimą. Tarp *katalikiško* Europos šalių Lietuva pirmauja tikėjimu telepatija (47%) ir reinkarnacija (27%) (Europa... 2001: 130; Watzinger). Be to, tik dalis šalies gyventojų tiki tokiais krikščioniško tikėjimo elementais, kaip rojus (37%), pragaras (34%), pomirtinis gyvenimas (50%), Dievas (69%), nuodėmė (72%, žr. 9 pav.). Įdomu ir tai, kad tik pusė (51%) gyventojų Dievą suvokia kaip Asmenį, nors aiški dauguma (75–79%) išreiškia tapatybę su katalikybe.



9 pav. Tikėjimo turinio ypatumai Lietuvoje 1999 m. (EVS duomenys – Europa... 2001: 130; Watzinger)

Žemas religijos internalizacijos (realaus religinio tapatumo) rodiklis yra ir Lietuvos gyventojų nuostatos moralinių-etinių klausimų atžvilgiu. Nepaisant aukšto pasitikėjimo Bažnyčios institucija ir tapatumo

su ja, Lietuvos gyventojai palankiai vertina priešingus jos skelbiamoms vertybėms reiškinius – skrybas (68%), eutanaziją (65%) ir abortus (50%), dalis pateisina net savižudybes (11%, žr. 10 pav.). Nepalankiausiai minėtus reiškinius vertina Maltos gyventojai (vos 5% gyventojų pateisina abortus, 19% – eutanaziją; 29% – skrybas ir 3% – savižudybes). Priešingai, palankiausias požiūris į minėtus reiškinius nėra toks vienalytis: eutanaziją labiausiai, kaip ir buvo galima tikėtis, pateisina olandai (86%); švedai – abortus (89%) ir skrybas (95%); prancūzai – savižudybes (58%, žr. 10 pav.).



10 pav. Palankus požiūris į „mirties kultūros“ apraiškas didžiausią ir mažiausią palankumą jų atžvilgiu išreiškusiose šalyse [EVS duomenys, Watzinger]

Turint omenyje aukštą formalų šalies gyventojų religinį tapatumą (apie 80% teigia esą katalikai), šie faktai kelia abejonių dėl jų išpažįstamos religijos internalizacijos. Kita vertus, EVS tyrimų metu užfiksuota, kad kuo dažniau lankomasi religinėse apeigose, tuo stipriau laikomasi tradicinės religijos doktrinos, pabrėžiama religinių apeigų svarba bei pozityviau vertinamas religijos ir bažnyčios vaidmuo asmeniniame ir visuomeniniame gyvenime. Pvz., 54% Lietuvos gyventojų pabrėžia religijos svarbą asmeniniame gyvenime; apie 80% pripažįsta, kad bažnyčia teisingai aiškina moralės, šeimyninio gyvenimo ir dvasinių poreikių klausimus; 54% pabrėžia Bažnyčios vaidmenį sprendžiant socialines problemas. Tačiau akivaizdu, kad toli gražu ne visi deklaruojantys religinę tapatybę ir savo tikėjimą praktikuojantys katalikai įsisąmonina, kuo jie tiki. To priežastis gali būti religinės socializacijos krizė sovietmečiu, sudariusi palankias sąlygas eklektiškų religinių vaizdinių formavimuisi ir įsitvirtinimui. Žemas bažnyčios lankomumas, tapatumo su katalikiškąja doktrina silpnėjimas vertintini kaip Lietuvoje vykstančios sekularizacijos ženklai: realus religinis Lietuvos gyventojų tapatumas (įbažnytynimas, religijos internalizacija) lieka žemas, nepaisant aukšto formalaus religinio tapatumo. Formalų religinį tapatumą liudija ir žemas religinio aktyvumo lygmuo – tik 23% gyventojų dalyvauja bažnytinių struktūrų veikloje (žemesnis ak-

tyvumas jose būdingas tik Prancūzijai (19%) ir Čekijai (22%). Be to, tik 3,4 (1990 m.) – 5,4% (1999 m.) gyventojų buvo religinių organizacijų nariai, o be atlyginimo jose dalyvavo tik 2,9 (1990 m.) – 4,2% (1999 m.) gyventojų. Tam įtakos turi sovietmečiu vykusios valstybės ir Bažnyčios konfrontacija, daugelyje sovietinio bloko šalių lėmusi ribotą pasauliečių kaip gausiausio Bažnyčios sektoriaus plėtrą. Žemą religijos internalizacijos lygmenį liudija ir gana kontraversiškas visuomenės požiūris į moralinius-etinius klausimus, pvz., požiūris į Katalikų Bažnyčios bandymą atkreipti politikų, įstatymų leidėjų ir visuomenės dėmesį į kai kuriuos su bioetika ir krikščioniškais vertybėmis prasilenkiančius „Dirbtinio apvaisinimo“ ir „Gyventojų reprodukcinės sveikatos“ įstatymų projektų punktus.

ĮVADOS

1. *Religinis tapatumas* suvokiamas kaip emocinis, psichologinis ar/ir sociokultūrinis subjekto tapatinimasis su konkrečia religija (religine grupe, bendruomene), pripažįstant jos mokymą bei laikantis keliamų reikalavimų. Vertinant visuomenės religingumą dažniausiai skiriami du religinio tapatumo lygmenys – *formalis* (nominalinis), nusakantis išorinį, formalųjį asmens tapatinimąsi su religija, ir *realusis*, glaudžiai susijęs su religijos internalizacija (įvidinimu) bei sąmoninga reguliaria religine praktika.

2. Nepaisant posovietinėje Lietuvoje išaugusio formalaus (nominalinio) religinio tapatumo su Katalikų Bažnyčia, Lietuvai būdingas žemas realusis religinis tapatumas (įbažnytynimas). Nors santykinai auga žmonių, deklaruojančių konfesinę tapatybę, skaičius, šio augimo nelydi reguliari religinė praktika ir bažnytinių aktyvumas.

3. Aukšto formalaus identiteto su Katalikų Bažnyčia šaknys Lietuvoje yra veikiau sociokultūrinės, bet ne egzistencinės, o pozityvus Bažnyčios vertinimas neveda prie realios priklausomybės jai, sąmoningos religinės praktikos ir religijos internalizacijos.

4. Žemo religijos internalizacijos lygmens rodiklis yra daugeliu matmenų su Katalikų Bažnyčios doktrina beprasilenkias Lietuvos gyventojų religinis sąmoningumas, pvz., tarp *katalikiško* šalių Lietuva užima pirmą vietą pagal tikėjimą reinkarnacija; palankiai vertina mirties kultūros apraiškas – abortus ir eutanaziją; santykinai menkai tiki krikščionybės skelbiamomis tiesomis – pragaru, rojumi, Dievu kaip Asmeniu.

Gauta 2005 11 15

Literatūra

1. „Bažnyčia pasitikima labiausiai“ *Respublika*. Nr. 88(4540). 2005 04 18.
2. Beresnevičius, G. 2002. *Ant laiko admenų*. Vilnius: Aidai.

3. Berger, P. L.; Luckmann, T. 1999. *Socialinēs tikrovēs konstravimas*. Vilnius: Pradai.
4. Denz, H. 2004. *Die Europāische Wertestudie. Inhaltliche und methodische Reflexionen*. Innsbruck.
5. *Europa ir mes*. Kolektyvinē monografija. Vilnius: Ger-velē, 2001.
6. *Kas mes ir kiek mūsø?* Vilnius. Lietuvos statistikos de-partamentas, 2002.
7. Maslauskaitē, A.; Navickas, A. 2000. „Katalikai poko-munistinēje erdvēje. Sociologiniai eskizai“ *Prizmē* 1–2.
8. *Katalikø kalendorius þinynas*. Vilnius: Katalikų pasaulis, 1991.
9. *Katalikø kalendorius þinynas*. Vilnius: Katalikų pasaulis, 1994.
10. *Katalikø kalendorius þinynas*. Vilnius: Katalikų pasaulis, 1998.
11. *Katalikø kalendorius þinynas*. Vilnius: Katalikų pasaulis, 2005.
12. *Religijotyros þodynas*. Vilnius: Mintis. 1991, 327 p.
13. Tomka, M.; Maslauskaitē, A.; Navickas, A.; Toš, N. und Potočnik, V. 1999. *Religion und Kirchen in Ost(Mit-tel)Europa: Ungarn, Litauen, Slowenien*. Wien: Schwa-benverlag.
14. Tomka, M.; Zulehner, P. M. 2000. *Religion in gesel-lschaflichen Kontext Ost(Mittel)Europas*. Wien: Pastora-les Forum.
15. Vyskupijos // Oficiali Lietuvos Katalikų bažnyčios sve-tainē. Prieiga per internetą www.lcn.lt/bl/vykupijos/; pas-kutinē peržiūra 2005 05 20.
16. Watzinger, V. Die Säulen der Ordnung – Werte, Insti-tutionen und Moral // Europäische Wertestudie; Priei-ga per internetą <http://www.pastoral.univie.ac.at/studien/index.htm>. Paskutinē peržiūra 2005 05 20.
17. *Ēðàðèèèè nēīāāðū īī nīōēīēīāēè. Ī īñēāā: Ī īēèðèçāàð. 1989.*
18. *Ī āāēāī īē, Ī . Ä. 2000. Ēðàðèèèè nīōēīēīāē-āñēèè nēīāāðū. Ī īñēāā. Ēī òðā-Ī .*
19. *×āñī īēīāā, Ä. 2003. „Āī òāðēī āēāī ī īñū. Ōāī īī āī è nī īñī āū āāī èçó-āī èy“, a Āāñyōū ēāð nīōēīēīāē-āñēèð íāāēþāāīēē. Ī īñēāā. Ēī òèðòð òīīāā „Ī āūāñōāāī īīā īīāī ēā“.*

Dīvilē Advilonienē

RELIGISCHE IDENTITÄT UND RELIGIOSITÄT POSTSOWJETISCHER LITAUEN. SOZIOLOGISCHER BLICK

Zusammenfassung

In dem Artikel handelt es sich um das gedankliche Instru-mentarium, welches Soziologie benutzt, um das Religiosität der Gesellschaft untersuchen und erklären zu können. Das Ziel des Artikels war:

1. Das Verständniss und Kriterien der Religiosität zu begründen.

2. Religiosität postsowjetischer Litauen im europäischen Kontext zu untersuchen.

Dafür wurden Analyse von Wissenschaftlicher Literatur und statistischen Dokumenten benutzt.

Unter dem Begriff “Religiosität” versteht man in dem Artikel emotionelle, psychologische und soziale Identität mit der Religion und ihre Internalisierung. Das Verständnis von Religiosität beeinflusst auch das gedankliche Intrumentarium von Religiositätsanalyse: wurden zwei Formen der Re-ligiosität untersucht – formale Religiosität und reale Re-ligiosität.

Obwohl ist in Litauen Identifizierung mit Religion ziem-lich hoch gewachsen (Mehrheit Einwohner identifizieren sich mit Katholischer Kirche), die religiöse Praxis von Li-tauern zeigt eine formale (nominale) religiöse Identifizie-rung. Trotz der Identifizierung mit Katholischer Kirche, Mehrheit der Gläubigen kaum an der Hl. Messe teilneh-men, beten oder lesen Hl. Bücher. Andererseits, mehr als Hälfte der Gläubigen praktizieren individuelle Religiosität, die keine Abstimmung mit dem offiziellen Lehren der Kir-che hat (z. B. fast drittel glauben an Reinkarnation).