

# „Protų nutekėjimo“ problema Lietuvoje: medikų emigracija

**Liutauras Labanauskas**

*Vilniaus kolegija,  
Jasinskio g. 15, LT-01111 Vilnius  
El. paštas liutauras.labanauskas@gmail.com*

Straipsnyje Lietuvai aktuali „protų nutekėjimo“ problema nagrinėjama Europos Sąjungos plėtros ir laisvo asmenų judėjimo kontekste. Nors narystė ES skatina teigiamus politinius, ekonominius, socialinius ir kultūrinius pasikeitimus Lietuvoje, aukščiausios kvalifikacijos specialistų emigracija ir „protų nutekėjimas“ gali turėti ilgalaikį neigiamą poveikį šalies plėtrai. Diskutuojama, ar ne per mažai dėmesio „protų nutekėjimo“ reiškiniiui skiriama Lietuvos politikoje, nes kai kuriose ES šalyse teisinėmis, ekonominėmis ir politinėmis priemonėmis stengiamasi palengvinti aukščiausio lygio specialistų integraciją tų šalių darbo rinkose. Straipsnyje apžvelgiami Vilniaus universiteto Onkologijos instituto sveikatos priežiūros specialistų apklausos rezultatai bei aptariami trys teoriniai „protų nutekėjimo“ ir specialistų emigracijos srautų valdymo modeliai.

**Raktažodžiai:** „protų nutekėjimas“, migracija, laisvas asmenų judėjimas, medikų emigracija

## IVADAS

Narystė Europos Sąjungoje (ES) teikia Lietuvai daug pranašumų – skatina visuomenės demokratizaciją, gerovės didėjimą, ekonomikos augimą, urbanizaciją, komunikacijų plėtrą bei garantuoja didesnę saugumą. Kita vertus, tam tikri šių išvardytų „modernėjimo“ tendencijų bruožai bei globalizacijos, socialinės ir kultūrinės diferenciacijos ypatumai turi daug neigiamų pasekmių, o viena svarbiausių ir prieštarinčių vertinamų tokių Lietuvos narystės Europos Sąjungoje pasekmių yra specialistų emigracija, arba „protų nutekėjimas“ (angl. *brain drain*).

„Protų nutekėjimo“ reiškinys yra užimtumo, migracijos, ekonominės ir socialinės politikos objektas, kuriam didelį poveikį daro valstybės švietimo ir konkurencingumo politika, apimanti tokias sritis, kaip šalies intelektualinio potencialo didinimas, tyrimai ir plėtra (angl. *research and development*) bei investicijos į naujovių ir technologijų infrastruktūrą. „Protų nutekėjimas“ dar yra sąlygotas europaizacijos, globalizacijos ir transnacionalizmo (angl. *transnationalism*) reiškinys. Transnacionalizmas yra suprantamas kaip ne vienoje erdvėje pasireiškiantys socialiniai, ekonominiai ir kultūriniai asmens interesai, kaip žinių, igūdžių, išteklių ir asmens identiteto dviejų kryptių mobilumas toje erdvėje. „Todėl transnacionalizmo diskurse migravimas laikytinas neužbaigtu procesu – tai yra migravimas vertintinas kaip pasikartojančios kelionės, kurioms būdinga ne viename lokale (t.y. ne vienoje šalyje) išreikšta socialinių ekonominių santykių pozicija, kuri suprantama ir kaip „protų nutekėjimo“ fenomeno dalis“ (Kuzmickaitė 2005: 5).

R. Marcinkevičienė (2004), analizuodama migracijos diskursą lietuviškoje spaudoje, pateikia lingvistinį „protų nutekėjimo“ sąvokos aiškinimą kaip žodžio emigracija metaforą, kuri, remiantis minėta autore, išryškina slapčiausius kalbamųjų reiškinų vaizdinius ir sukonkretina jų sampratą. Metafora „protų nutekėjimas“ sukelia neigiamas asociacijas ir reiškia intelekto, gebėjimų, talento, žinių bei išminties dingimą ir nykimą. Dėl tokio metaforizavimo įvairių autorių darbuose „protų nutekėjimo“ sąvoka dažnai suprantama skirtingai. Vieni autoriai (Bosch 2003; Jucevičienė ir kt. 2002; Stankūnienė 1996) akcentuoja mokslininkų, tyrėjų bei įvairių sričių mokslų daktarų „nutekėjimą“, kiti – (Cervantes, Guellec 2002; Ushkalov, Malakha 2001) išskiria profesionalų, aukštos kvalifikacijos specialistų, turinčių aukštąjį išsilavinimą (angl. *tertiary education*), tarptautinį mobilumą. Nagrinėjant šį reiškinį profesiniu aspektu dažniausiai yra minimas universitetų studentų, sveikatos priežiūros darbuotojų, informacinių technologijų specialistų, aukštos kvalifikacijos inžinierių, vadybininkų ir statybos bei konstravimo pramonės darbuotojų „nutekėjimas“.

Šiame straipsnyje „protų nutekėjimo“ ir specialistų emigracijos sąvokos yra vartojamos sinonimiškai, nes dauguma tyrimų, publikacijų ir statistinių duomenų šaltinių nenubrėžia aiškios skiriamosios ribos tarp paprastų ir kvalifikuotų migrantų, o pati „protų nutekėjimo“ sąvoka nėra aiškiai conceptualizuota. Taip pat šiame straipsnyje „protų nutekėjimo“ fenomenas suprantamas kaip trumpalaikis (1–3 metai) ar ilgalaikis (daugiau nei 3 metai) išsilavinusių, įvairių sričių profesionalų, aukščiausio lygio specialistų išvykimas iš vienos šalies

ekonomikos sektoriaus į kitą šalį dėl didesnio atlyginimo ar geresnių gyvenimo sąlygų.

Toliau straipsnyje diskutuojama, ar ne per mažai dėmesio „protų nutekėjimo“ reiškiniai skiriama Lietuvos politikoje, nes kai kuriose Europos Sąjungos šalyse teisinėmis, ekonominėmis ir politinėmis priemonėmis stengiamasi palengvinti aukščiausio lygio specialistų integraciją tų šalių darbo rinkose. Straipsnyje glaustai apžvelgiami Vilniaus universiteto Onkologijos instituto sveikatos priežiūros specialistų apklausos rezultatai bei aptariami trys teoriniai „protų nutekėjimo“ ir specialistų emigracijos srautų valdymo modeliai.

### **„PROTŲ NUTEKĖJIMO“ PROBLEMA EUROPOS SĄJUNGOS PLĖTROS IR LIETUVOS POLITINIAME SOCIALINIAME KONTEKSTE**

Lietuvai tapus Europos Sąjungos nare, šalies gyventojai turi daug palankesnes sąlygas įsidarbinti kitose ES šalyse nei iki narystės, o pats „laisvo asmenų judėjimo“ terminas, įtvirtintas Europos Sąjungos teisėje, dažnai yra suprantamas kaip „laisvas darbuotojų judėjimas“ (Taljūnaitė 2005: 45–46). Dėl pereinamųjų laikotarpių kai kuriose senosiose Europos Sąjungos šalyse toks laisvas asmenų (darbuotojų) judėjimas, kokį jį reglamentuoja pirminė Europos Sąjungos teisė, Lietuvai taikomas ribota apimtimi, tačiau šie ribojimai yra laikina kliūtis tiek bendriems migracijos srautams, tiek „protų nutekėjimui“: vien kiekybiškai matuojant įdarbinimo ES valstybėse paslaugas teikiančių kompanijų sektoriaus augimą, galima daryti prielaidą, kad specialistų emigracija ir „protų nutekėjimas“ spartės mažėjant kliūčių laisvam asmenų judėjimui.<sup>1</sup> Analizuojant kitų ES šalių (Airijos, Graikijos) patirtį galima tikėtis, kad emigracija iš Lietuvos suintensyvės trečiaisiais narystės Europos Sąjungoje metais. Kita vertus, Pilietinės visuomenės instituto publikacijoje teigiama, kad „tokios prognozės galbūt nepakankamai diferencijuotos ir tinka daugiausia mažai kvalifikuotos darbo jėgos judėjimui. Specialistų migracija ir „protų nutekėjimas“ išibėgėja lėčiau ir pasireišk vėliau, negu pirmoji suintensyvėjęsios emigracijos banga, kilusi išsyk po įstojimo į Europos Sąjungą“ (Lietuvių emigracija... 2005: 13).

Ar adekvati Lietuvos valdžios reakcija į migracijos problemą? 2006 m. vasario pradžioje Europos Komisija paskelbė išvadas apie tai, koks naudingas Europos Sąjungos senbuvėms buvo vietinių darbo rinkų atvėrimas naujosios 10-čiai šalių narių. Išvadose tvirtinama, kad ekonominiu pakilimu ypač džiaugiasi be apribojimų sie-

nas atvėrusios Jungtinė Karalystė, Švedija bei Airija, o Tarptautinė migracijos komisija imigraciją į Europą įvardija kaip „jaunystės eliksyrą“ (Europos jaunystės eliksyras 2006). Labai tikslinga būtų, jei Europos Komisijos išvados apie laisvo asmenų judėjimo poveikį Europos Sąjungos senbuvėms prisidėtų prie to, kad migracijos srautų valdymo aktualijos taptų Lietuvos politinės darbotvarkės dalimi.

Akivaizdu, kad Europos Sąjungos teisė įtvirtina liberalų migracijos, laisvo asmenų judėjimo ir įdarbinimo politikos modelį, o visų didžiausia emigracijos grėsmė – intelektualinio kapitalo praradimas. Tai reiškia, kad turtingos šalys pritraukia kvalifikuotą darbo jėgą, dėl to netenkama tų protų, į kuriuos yra įdedamos valstybės lėšos. Be to, šalies bendrojo vidaus produkto augimo sąlyga yra kvalifikuoti, jauni ir aktyvūs piliečiai (intelektinis kapitalas), kurie, Lietuvos mokslininkų ir ekspertų vertinimu, ir yra labiausiai linkę išvykti (Gliosaitė 2004). Be to, mažėjant dirbančiųjų skaičiui ir dėl gyventojų senėjimo atsiranda finansinės įtampos pensijų ir kitų socialinių išmokų sistemose. Lietuvoje jau dabar ryškus struktūrinis nedarbas, o dėl emigracijos nekvalifikuotos darbo jėgos perteklius auga ir daug kur pradeda trūkti gerų specialistų.<sup>2</sup> Dar vienas emigracijos aspektų, apie kurį kol kas diskutuoja tik Lietuvos sociologai, bet ne politikai, yra vidurinės visuomenės stratos plėtra. Išsivysčiusiose šalyse vidurinė klasė (aukščiausio lygio specialistai, gydytojai, mokslininkai, vadybininkai) sudaro apie 50–60% gyventojų, tačiau Lietuvoje, prof. M. Taljūnaitės vertinimu, tik 10–20% (Taljūnaitė 2005: 129). Taigi specialistų emigracija ir „protų nutekėjimo“ fenomenas kelia didelę grėsmę socialinei politinei šalies raičiai (lėtėja stabilios demokratinės visuomenės plėtra, mažėja pasipriešinimas korupcijai, biurokratijai, neatsakingiems valdžios sprendimams), nepaisant ir keleto teigiamų emigracijos aspektų – specialistų grįžimo su nauja patirtimi, parvežamų ir investuojamų (turbūt dažniau į turtą, bet ne į kapitalą) lėšų.

Retrospektyviai „protų nutekėjimo“ reiškinio tyrimo pradžia Lietuvoje galima laikyti 1995 m. Lietuvos filosofijos ir sociologijos institute atliktą Lietuvos mokslininkų mobilumo tyrimą kaip dalį jungtinio tarptautinio projekto, vykusio dešimtyje Vidurio ir Rytų Europos šalių, kurį inicijavo ir finansavo Europos Komisija (Stankūnienė 1996). Iki Lietuvos narystės Europos Sąjungoje (ir po Lietuvos įstojimo) paskelbta ir daugiau darbų. Kazlauskienė (2002) nagrinėjo „protų nutekėjimą“ ir darbo jėgos migraciją, Čiurlionytė, Mikulionienė, Sipavičienė (1996) tyrė potencialią Lietuvos mokslininkų migraciją. Sližys ir Stankūnienė (1996) analizavo pereinamojo laikotarpio pasikeitimus Lietuvos moksle. Jucevičienės (2002) žvalgomajame tyrime konstatuota, kad dėl „protų nutekėjimo“ fenomeno mažėja šalies intelektualinis kapita-

<sup>1</sup> 2002 metais Lietuvos ir užsienio įmonėms buvo išduotos 58 įdarbinimo užsienyje tarpininkavimo licencijos. 2005 m. gegužės mėn. Socialinės apsaugos ir darbo ministerijos duomenimis, tokias licencijas gavusių agentūrų buvo daugiau nei 100, o 2006 m. balandžio mėn. licencijas gavusių agentūrų buvo jau 168 (Įmonės, turinčios Socialinės apsaugos ir darbo ministerijos išduotas licencijas 2006).

<sup>2</sup> Pavyzdžiui, Lietuvos pramonininkų konfederacija 2006 m. pradžioje paskelbtame kreipimesi į aukščiausius šalies pareigūnus, skundžiasi, kad emigracija lėmė nepalankius pokyčius Lietuvos darbo rinkoje.

las. Šiame tyrime buvo atskleistos pagrindinės „protų nutekėjimo“ iš Lietuvos priežastys bei suformuluoti pasiūlymai problemos sprendimui/ sušvelninimui. Tačiau galima tvirtinti, kad nei pastarasis, nei kuris nors kitas paskelbtas tyrimas nedarė poveikio asmenims, priimantiems politinius sprendimus – 2002 m. prie Švietimo ir mokslo ministerijos buvo sudaryta darbo grupė, kuriai pavesta parengti „protų sugražinimo“ programą, tačiau 2002–2004 m. grupė susirinko 5 kartus ir išsiskirstė, neparengusi jokio dokumento (Lietuvių emigracija: problema ir galimi sprendimo būdai 2005: 22).

Prie migracijos bei „protų nutekėjimo“ problematikos viešinimo, polemizavimo, viešos diskusijos prisideda daug vyriausybinių ir nevyriausybinių organizacijų (pvz., Finansų analitikų asociacija, Lietuvių išėivijos institutas, Lietuvos mokslo taryba, Migracijos departamentas prie Lietuvos Respublikos vidaus reikalų ministerijos, Pilietinės visuomenės institutas, Socialinės apsaugos ir darbo ministerija ir kt.), tačiau galima tvirtinti, kad „protų nutekėjimo“ iš Lietuvos problema profesiniu aspektu yra mažai nagrinėta. Įvairiuose tyrimuose ar pranešimuose argumentuojama, kad polinkis emigruoti ar „nutekėti“ yra būdingesnis jauniems, išsilavinusiems specialistams, kurių žinios (įgytos Lietuvos aukštojo mokslo sistemoje) yra lengvai perkeliamos į kitų šalių ekonomiką, bei teigiama, kad aukšta Lietuvos specialistų kvalifikacija ir kompetencija sukuria pasiūlą „protų nutekėjimui“ iš Lietuvos į kitas šalis.

Vis dėlto remiantis negausiais tyrimais ir/ar įvairiomis Lietuvos ir užsienio autorių publikacijomis bei lyginant ir apibendrinant kitų Europos Sąjungos šalių patirtį, galima išskirti tris profesines grupes, „jautriausias“ „protų nutekėjimo“ iš Lietuvos fenomenui – mokslininkus ir tyrėjus (studentus), informacinių technologijų (būtų galima teigti, kad komunikacijos ir informacinių technologijų specialistų „nutekėjimu“ Lietuvoje beveik nesidomėta<sup>3</sup>) bei sveikatos priežiūros specialistus. Pastarosios grupės specialistų emigracija bus aptariama antroje šio straipsnio dalyje.

### SVEIKATOS PRIEŽIŪROS SPECIALISTŲ „NUTEKĖJIMAS“: VILNIAUS UNIVERSITETO ONKOLOGIJOS INSTITUTO ATVEJIS

2005 m. gegužę–birželį šio straipsnio autorius atliko Vilniaus universiteto Onkologijos instituto sveikatos priežiūros specialistų sociologinę apklausą, siekdamas įvertinti „protų nutekėjimo“ potencialą tirtojo instituto darbuotojų grupėje, išsiaiškinti emigraciją lemiančius veiksnius. (Iš viso buvo apklausta 100 Vilniaus universiteto Onkologijos institute dirbančių gydytojų, mokslininkų-tyrėjų bei slaugos administratorių. Respondentai buvo atrenka-

mi taikant sistemine atranką gydytojams ir mokslininkams (kas penktas iš sąrašo) bei patogiają atranką slaugos administratoriams (iš kiekvieno skyriaus buvo pasirinkta apklausti po 6–8 slaugos administratorius)). Anketinės apklausos rezultatai bei jų pasiskirstymas pagal socialines demografines respondentų charakteristikas buvo apskaičiuoti naudojant SPSS 13.0 for Windows programinės įrangos paketą. Klausimyną sudarė 17 klausimų, iš jų 5 buvo atviro pobūdžio, siekiant išsiaiškinti respondentų žinias, ketinimus ir nuostatas apie galimą emigraciją. Taip pat buvo tiriami respondentų asmeniniai ir profesiniai poreikiai ir su tuo susiję sprendimai emigruoti arba ne. Kaip ir visose sociologinėse anketose, respondentai buvo klausiami socialinių demografinių dalykų apie jų asmenį. Šis tyrimas yra labiau žvalgomojo pobūdžio, todėl siekiant išsiaiškinti medikų emigracijos problemą, būtų tikslinga atlikti platesnius tyrimus nacionaliniu mastu.

Lentelė. Respondentų socialiniai demografiniai duomenys

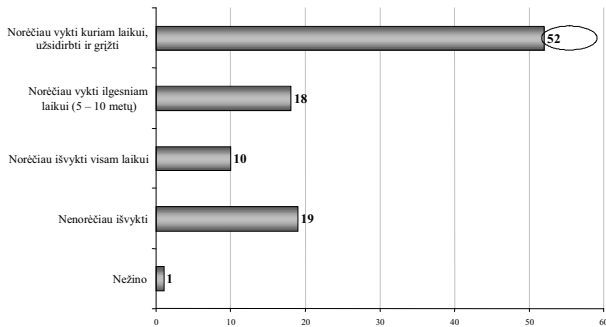
	Respondentų skaičius	Išsilavinimas	Amžius (vidurkis)
Gydytojai ir mokslininkai tyrėjai	36	Aukštasis: 36 (24 iš jų turi medicinos mokslų daktaro ar aukštesnį laipsnį)	~ 35
Slaugos administratoriai arba kita (laborantas, biochemikas)	64	Aukštasis universitetinis: 8 Aukštasis neuniversitetinis: 42 Kita: 14	~ 27
<b>Iš viso</b>	<b>100</b>		

Dauguma tyrime dalyvavusių gydytojų ir mokslininkų tyrėjų įgijo aukštąjį išsilavinimą Lietuvoje, neblogai moka anglų kalbą, yra vidutiniškai tris kartus (iki trijų mėnesių) stažavęsi užsienyje bei maždaug septynis kartus dalyvavę konferencijose/darbo grupėse užsienyje. Didžioji dauguma jų – vyrai. Pagal kvalifikaciją jie dažniausiai buvo chirurgai. Slaugos administratorių dauguma – moterys, gerai mokančios rusų ir šiek tiek anglų kalbą.

Apibendrinant gautus duomenis matyti, jog dauguma tyrime dalyvavusių Vilniaus universiteto Onkologijos instituto sveikatos priežiūros specialistų teigia, kad norėtų vykti į užsienį (1 pav.), tačiau objektyvios priežastys (amžius, kalbos barjeras, šeimyninės aplinkybės) riboja jų išvykimo potencialą. Nenorinčiųjų išvykti – 19%, tačiau nenoro išvykti priežastys yra daugiausia asmeninės, ir jos nereiškia tvirto apsisprendimo. Šeimos, amžiaus ar kalbos žinių „stabdžių“ nebuvimas galėtų itin koreguoti norinčiųjų išvykti respondentų skaičių „protų nutekėjimo“ fenomeno „naudai“.

Nė vienas respondentas nenurodė, kad nepakankama jo, kaip specialisto, profesinė kompetencija būtų kliūtis

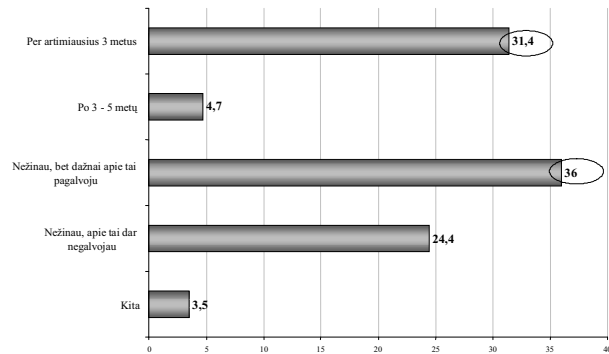
<sup>3</sup> Vienas tokių bandymų buvo 2004 m. Profesinio mokymo metodikos centro prie Lietuvos Respublikos švietimo ir mokslo ministerijos parengta „Informacinių technologijų sektoriaus studija“, kurioje buvo įvardytos grėsmės šio sektoriaus specialistų darbo rinkai.



1 pav. Ar Jūs norėtumėte vykti į užsienį? (%)

migracijai, todėl galima teigti, kad Lietuvos aukštojo mokslo sistemoje ir dirbant institute įgytos žinios respondentų vertinamos kaip lengvai perkeliama į kitų šalių sveikatos priežiūros sistemas, o tai ir skatina emigruoti. Ši priežastis nulemia ir tai, kad emigravę specialistai užsiimtų tik jų profesinę kvalifikaciją atitinkančia veikla (taip teigia visi gydytojai, mokslininkai tyrėjai ir dauguma slaugos administratorių), todėl tai būtų „protų nutekėjimas“, o ne „protų nuostolis“. Kita vertus, aiškiai matyti (2 pav.), kad planuojantys išvykti Onkologijos instituto specialistai pasidaliję į dvi grupes – tvirtai apsisprendusiųjų ir ne iki galo apsisprendusiųjų (pastaba: nenorintieji išvykti į pastarąjį bei kai kuriuos kitus anketos klausimus neatsakinėjo). Galima teigti, kad reikėtų orientuotis į ne iki galo apsisprendusiųjų grupę „protų nutekėjimo“ galimiems padariniams institute sušvelninti, kadangi dauguma tvirtai apsisprendusiųjų jau yra ėmęsi veiksmų, susijusių su būsimu išvykimu (3 pav.). Pusė jų ieškojo informacijos apie darbą internete arba apie įsidarbinimo užsienyje galimybes klausinėjo kolegų, pažįstamų ar draugų Lietuvoje, o daugiau nei trečdalis klausinėjo užsienyje jau dirbančių kolegų, pažįstamų ar draugų. Mažiau nei kas dešimtas planuojančių išvykti respondentų kreipėsi į įdarbinimo agentūrą, veikiančią Lietuvoje arba užsienyje. Maždaug tiek pat užsiregistravo kompiuterinėje gydytojų duomenų bazėje. Nors nebuvo specialiai domėtasi, kurioje duomenų bazėje šie specialistai užsiregistravo, reikia pažymėti, kad sveikatos priežiūros specialistams, norintiems įsidarbinti Jungtinėje Karalystėje, mokama registracija GMS (angl. *General Medical Council*) duomenų bazėje yra privaloma. Tyrimo metu nustatyta, kad kas dešimtas respondentas domėjosi kur ir kaip apsigyventi užsienyje. Daugiau nei ketvirtadalis planuojančių išvykti respondentų dar nesiėmė jokių veiksmų, o labai maža jų dalis kreipėsi tiesiai į darbdavį užsienyje. Taigi planuojantys išvykti instituto specialistai ieškodami darbo daugiausia tikisi gauti informacijos iš draugų ar kolegų arba rasti darbo vietą naudodamiesi internetu. Tai patvirtina daugelio mokslininkų išsakyta teiginį, kad labai aukštos kvalifikacijos specialistai yra linkę labai pasitikėti vieni kitais ir dėl to per neformalius ryšius bei komunikacijos tinklus keičiasi informacija apie laisvas darbo vietas ir apie atsiradusias veiklos galimybes. Įdomu tai, kad tyrimo pradžioje, sudarinėjant klausimų anketą, buvo linkstama daryti prielaidą, kad

kai kurios įdarbinimo kompanijos labai agresyviai ir etikos normų neatitinkančiais būdais verbuoja ne pavienius Lietuvos sveikatos priežiūros įstaigų darbuotojus, bet jų grupes. Tiriant Onkologijos instituto atvejį ši prielaida nepasitvirtino. Kita vertus, stebint įdarbinimo kompanijų organizuojamus susitikimus su sveikatos priežiūros specialistais, galima tvirtinti, kad kokybiniais vertinimais paremtų prielaidų tolimesniems tyrimams šia kryptimi lieka.



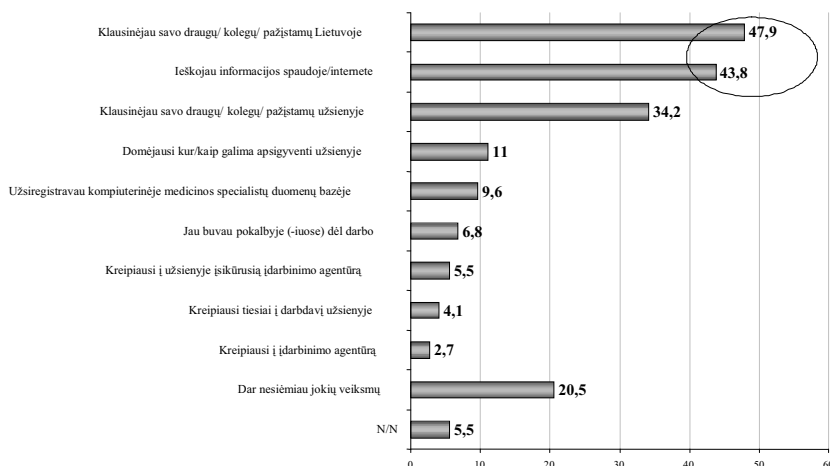
2 pav. Kada planuojate įgyvendinti šiuos norus? (%)

Mažiau nei pusė (47%) Onkologijos instituto specialistų mano, kad sutiktų likti Lietuvoje, jei jų atlyginimas padidėtų 50%. Nepaisant to, iškelta papildomų sąlygų, nes klausimyne respondantai buvo paprašyti pagrįsti pasirenkamą atsakymą.<sup>4</sup> Maždaug kas dešimtas respondentas mano, kad toks atlyginimas tik kurį laiką atitiktų pragyvenimui reikalingą minimumą, keli instituto darbuotojai tvirtina, kad atlyginimo padidėjimas sulaukytų tik kuriam laikui arba kad jie neišvyktų, tik jei kasmet „tiek didėtų“. Beveik pusė respondentų teigia, jog atlyginimo padidėjimas 50% nesumažintų jų ryžto emigruoti. Keli respondantai teigia, kad atlyginimas turėtų didėti 3 arba 4–5 kartus, arba turėtų atitikti Europos Sąjungos atlyginimų vidurkį.

Šiek tiek daugiau nei ketvirtadalis teigia, kad tai tiesiog per mažai. Vienas respondentas paminėjo, kad vis tiek išvyktų, nes jo netenkina bendra darbinė atmosfera ir santykiai tarp kolegų institute, kitas tvirtino, kad tai neišspręstų sveikatos apsaugos sistemos problemų Lietuvoje. Apibendrinant galima teigti, kad dauguma tirtų instituto sveikatos priežiūros specialistų suinteresuoti ekonomine darbo užsienyje nauda. Nors tai yra pagrindinis motyvas išvykti, respondentams taip pat rūpi sveikatos apsaugos sistemos padėtis šalyje. Galima būtų tikėtis, kad jų motyvacija dirbti Lietuvoje didėtų, jei atlyginimas būtų didinamas pastoviai, pagal iš anksto žinomą planą.

Kaip rodo tyrimo duomenys, instituto specialistai linkę emigruoti į Europos šalis. Dauguma respondentų ži-

<sup>4</sup> Ar Jūs sutiktumėte likti Lietuvoje, jei Jūsų atlyginimas padidėtų 50%? Taip (kodėl?)/Ne (kodėl?); klausimas įtrauktas į anketą atsižvelgiant į tyrimo laikotarpį Lietuvos gydytojų sąjungos organizuotą, bet neįvykusį sveikatos priežiūros darbuotojų streiką.



3 pav. Jei jau planuojate vykti į užsienį, kokių veiksmų ėmėtės? (%)

Pastaba: procentų suma viršija 100, nes respondentai galėjo rinktis nuo 1 iki 10 tinkančių atsakymų.

no apie Europos šalių sveikatos priežiūros sistemas, todėl šalies pasirinkimas yra stipriai motyvuotas. Daugiausia tyrime dalyvavusieji instituto specialistai išvykimui rinkęsi Didžiąją Britaniją arba Skandinavijos šalis. Po to seka Vokietija, Airija ir Prancūzija. Mažiau populiarios – Olandija ir Ispanija, o keli respondentai šalies neįvardijo. Kai kurie apklaustieji patikslino: „galvoju apie Airiją, bet ir kitur neatsisakyčiau“ arba „į Vokietiją, nes moku kalbą“. Respondentų buvo klausta, kodėl jie norėtų vykti į vieną ar kitą šalį, todėl šalies pasirinkimo motyvus dar galima sugrupuoti į asmeninius, ekonominius ir kultūrinius-politinius interesus. Iš asmeninių priežasčių daugiausia kartų buvo paminėta tai, kad ten yra giminaičių, draugų ar kolegų, kalbos mokėjimas. Iš ekonominių interesų vyrauja geras darbo užmokestis, užmegzti kontaktai, ryšiai su darbdaviais dėl ankstesnio buvimo šalyje, stažuotojų, t. y. geresnės įsidarbinimo perspektyvos. Iš kultūrinių-politinių interesų respondentams svarbiausias šalies patrauklumas dėl tradicijų ar europietiškos gyvenamosios.

Europietiškos kultūros šalių pasirinkimą galėjo nulemti ir tai, kad Lietuvai įstojus į Europos Sąjungą atsirado daugiau galimybių gauti legalų darbą pagal specialybę užsienyje – taip teigia dauguma tyrime dalyvavusių instituto darbuotojų. Kita vertus, aktyvių veiksmų, susijusių su išvykimu, po Europos Sąjungos plėtros ėmėsi dešimtadalis respondentų, kurie teigia, kad pradėjo tobulinti savo bendrąją kompetenciją (pavyzdžiui, mokytis užsienio kalbų), kad vėliau galėtų išvykti. Nors, respondentų teigimu, Lietuvos narystė Europos Sąjungoje atveria jiems daugiau galimybių gauti legalų ir profesiją atitinkantį darbą, šalies politinė sistema atsidūrė jų poreikių hierarchijos apačioje. Svarbiausia instituto darbuotojams yra geras atlyginimas, tinkamas darbo krūvis, mėgstamas darbas ir šeima. Pirmuosius du poreikius apklausoje dalyvavę Vilniaus universiteto Onkologijos instituto sveikatos priežiūros specialistai geriau galėtų patenkinti tik užsienyje. Kalbant apie kar-

jeros galimybes, daugiau nei trečdalis respondentų mano, kad sąlygos karjerai palankesnės tik Lietuvoje. Tiek pat respondentų teigia, kad siekti karjeros jiems būtų priimtina tik užsienyje. Šiek tiek mažiau nei trečdalis tyrime dalyvavusių specialistų mano, jog sąlygos karjerai yra vienodos visur. Įdomu pažymėti, kad poreikis karjerai atsidūrė priešpaskutinėje respondentų poreikių hierarchijos vietoje.

### „PROTŲ NUTEKĖJIMO“ PROBLEMATIKA EUROPOS SĄJUNGOS ŠALYSE

Empiriniai duomenys leidžia teigti, kad dauguma Europos Sąjungos šalių susiduria su „protų nutekėjimo“ reiškiniu. Tačiau skirtingi informacijos šaltiniai ir skirtingi duomenų rinkimo ir analizės būdai rodo, kad „protų nutekėjimo“ fenomeno nagrinėjimui trūksta nuoseklumo. Įvertinus statistikos duomenis, apibendrinimai apie kiekvieną šalį skiriasi, be to, „protų nutekėjimas“ yra kompleksiškas reiškinys ir atlikti šalių lyginamosios analizės jo nekonceptualizavus yra neįmanoma. Šiandien ES laisvo asmenų judėjimo kontekste dar aiškiai nesusitarta, ką vadinti „protų nutekėjimu“, todėl kai kurių šalių „protų nutekėjimo“ apžvalga tampa gana išsami, kitų labai glausta.

„Protų nutekėjimo“ problemą šalys sprendžia įvairiai, todėl galima išskirti tris pagrindines skirtingose šalyse vyraujančias fenomeno traktavimo koncepcijas: „aktyvaus reguliavimo modelį“, „nesikišimo“ bei „požiūrio į ateitį“ koncepcijas (Ushkalov, Malakha 2001). Pirmoji „aktyvaus reguliavimo“ koncepcija teigia, kad valstybė aktyviai kišasi į migracijos srautų reguliavimą tam naudodama administracines, teises ir ekonomines priemones. Tokia migracijos srautų valdymo taktika tinkamiausia įgyvendinti valstybėse, kurios patiria didelį „protų nutekėjimą“. Kitas požiūris į „protų nutekėjimą“ – nesikišimo politika. Laikomasi nuomonės, kad valstybė neturi teisių reguliuoti migracijos procesų, nes dėl tokio reguliavimo gali būti pažeistos fundamentalios žmogaus teisės ir laisvės. „Nesikišimo“ koncepcija yra priimtina šalims, į kurias nuteka „protai“. Trečioji, „požiūrio į ateitį“, koncepcija pabrėžia, kad „protų nutekėjimo“ problemos sprendimas yra ne vienos valstybės reikalas ir jo turi būti ieškoma supranacionaliniu lygiu. Be to, siekiant apginti tiek individualius emigranto, tiek jo kilmės valstybės interesus, „protų nutekėjimo“ problemos sprendimui reikia daug laiko. Kita vertus, grynai modeliai tikrovėje egzistuoja labai retai, dažniau aptinkamos šių modelių jungtys, pritaikius įvairių modelių elementus atskiros šalies ar sektoriaus atvejui. „Aktyvaus reguliavimo“ modelis gali būti siejamas su Airijos vyriausybės „protų“ sulaikymo programa, per kurią 1999 m.

Verslo, prekybos ir plėtros ministerija verbavo airių išveivius grįžti ir prisidėti prie programinės įrangos pramonės kūrimo; šios politikos, žinomos kaip „Airijos kalėdinis verbavimas“ (angl. *Irish Christmas recruitment*), taikyns buvo išveiviai, atvykstantys į Airiją Kalėdų atostogų (Lietuvių emigracija: problema ir galimi sprendimo būdai, 2005: 31). Kitas įdomus pavyzdys galėtų būti tai, kad Austrijoje darbuotojui, kuris per pastaruosius 10 metų nėra išsigijęs nekilnojamojo turto šalyje, turi nekilnojamojo turto kilmės valstybėje bei daugiau nei penkerius metus dirbo Austrijoje, gali būti iki 35% sumažinamos apmokestinamos su darbo santykiais susijusios pajamos, skirtos gyvenamojo būsto Austrijoje išlaikymui, mokymuisi ir kelionėms į kilmės valstybę (Dumont, Lemaître 2004: 20). Jungtinėje Karalystėje aukštos kvalifikacijos darbuotojų mobilumas yra įprastas reiškinys, o vyriausybė vykdo specialias programas, kuriomis siekiama pritraukti trūkstamos darbo jėgos, daug aktyviau nei kitos šalys (Chalamwong 2004: 30). Darbuotojams, laikinai komandiruotiems į šalį, gali būti taikomos mokesčių lengvatos gyvenamajam plotui ir kelionėms į kilmės valstybę, ir už dienas, dirbtas ne Didžiojoje Britanijoje (Dumont, Lemaître 2004: 19). Be to, Jungtinės Karalystės vyriausybė 2002 m. paskelbė ketinanti 25% pakelti baigusią doktorantūrą mokslininkų atlyginimus ir skirti daugiau lėšų universiteto profesoriams samdyti. Dėstytojus bandoma sulaikyti, nurašant studijų paskolų išmokėjimą tiems, kurie įsidarbina dėstytojais (Lietuvių emigracija: problema ir galimi sprendimo būdai, 2005: 28).

Visos šios šalys yra suinteresuotos pritraukti ir įdarbinti aukštos kvalifikacijos specialistus. Analizuojant darbo leidimų išdavimo praktiką Suomijoje, Belgijoje, Olandijoje ir kitose valstybėse (žr. Hansen 2003) galima teigti, kad už „nesikišimo“ politikos slypi niekur nedeklaruojamas šalių siekimas pritraukti kuo daugiau aukščiausio lygio specialistų. Tik Jungtinė Karalystė atsižvelgia ir į etinius „protų pritraukimo“ iš kitų valstybių aspektus. Pavyzdžiui, 1999 m. Jungtinės Karalystės Sveikatos priežiūros departamento paskelbtose „Tarptautinio sveikatos priežiūros specialistų įdarbinimo gairėse“ (angl. *Guidelines of the International Recruitment of Nurses*) teigiama, kad besivystančios ir pačios skurdžiausios šalys „neturėtų tapti aktyviai sveikatos priežiūros specialistus įdarbinančių kampanijų tikslu“ (Wickramasekara 2003: 17). Prie minėtų gairių pridėdamas sąrašas šalių, iš kurių atvykusių sveikatos priežiūros specialistų nerekomenduojama skatinti įsidarbinti Jungtinėje Karalystėje. Šis sąrašas sudarytas atsižvelgiant į padėti sveikatos priežiūros sektoriuje tose valstybėse bei jų ekonominį vystymąsi siekiant, kad intelektualinio kapitalo „nutekėjimas“ neigiamai neatsilieptų tų šalių augimui ir plėtrai (ten pat: 17–18).

Lietuva (ir kitos naujosios Europos Sąjungos šalys) į šį sąrašą dar neįtraukta. Lietuvos sveikatos apsaugos ministerijos 2005–2007 metų strateginiame veiklos plane, patvirtintame 2005 metais, pabrėžiama, kad sveikatos apsauga „yra vienas svarbiausių Lietuvos Vyriausybės

bės prioritetų“, bei išreiškiamas susirūpinimas, kad mažas šalies medikų darbo užmokestis lemia profesijos keitimą, kito/papildomo darbo ieškojimą, specialistų emigraciją. Kita vertus, remiantis tos pačios Jungtinės Karalystės sveikatos priežiūros ekspertų bei įdarbinimo agentūrų nuomone, galima tvirtinti, kad geras sveikatos priežiūros specialistų paruošimo lygis sukuria paklausą jų „protams“ užsienyje, o tai turės rimtas socialines pasekmes. Prognozuojama, kad iki 2015 m. sveikatos priežiūros specialistų skaičius Lietuvoje sumažės 15%, t. y. trūks daugiau nei 3000 gydytojų, o bendra proporcija šalyje sieks apie 260 gydytojų 100 tūkst. gyventojų (2005 m. ši proporcija buvo 370–390 gydytojų), tuo tarpu Europos Sąjungoje rekomenduojama norma yra 335 gydytojai 100 tūkst. gyventojų (Gydytojų skaičiaus raida ir planavimas 1990–2015 metais, 2002). Žinoma, sveikatos priežiūros specialistų „protų nutekėjimo“ problema atsispindi ir Sveikatos apsaugos ministerijos politinėje darbotvarkėje (ir būtent dėl to atsiranda daugiau empirinio pagrindo „protų nutekėjimo“ reiškinio įvertinimui), bet, kita vertus, dėl problemos kompleksiskumo politinių sprendimų priėmimas yra uždelstas.

## IŠVADOS

Apibendrinant galima teigti, kad „protų nutekėjimas“ yra tiesiogiai susijęs su bendra šalies makroekonominė situacija ir sudaro prielaidas Lietuvos ir senųjų Europos Sąjungos valstybių divergencijai. Aukšta tiek viešojo, tiek privataus sektoriaus tam tikrų sričių specialistų kvalifikacija ir profesinė kompetencija sukuria pasiūlą „protų nutekėjimui“ iš Lietuvos į kitas šalis. Europos Sąjungos teisė įtvirtina liberalų migracijos, laisvo asmenų judėjimo ir įdarbinimo politikos modelį, o Lietuvos piliečių įsidarbinimo ir laisvo judėjimo Europos Sąjungos teritorijoje ribojimai yra laikina kliūtis tiek bendriems migracijos srautams, tiek „protų nutekėjimui“, todėl specialistų emigracija ir „protų nutekėjimas“ spartės mažėjant kliūčių laisvam asmenų judėjimui. Daugiausia iš Europos Sąjungos valstybių „cirkuliuoja“ arba „nuteka“ informacinių technologijų specialistai, mokslininkai, mokslų daktaro ir aukštesnį laipsnį turintys profesionalai bei sveikatos priežiūros specialistai. Šios trys profesinės visuomenės grupės yra „jautriausios“ „protų nutekėjimo“ fenomenai ir Lietuvoje. Jų universalios žinios, įgytos Lietuvos aukštojo mokslo sistemoje, yra nesunkiai perkeliamos į kitų valstybių ekonomiką.

Išsivysčiusiose ES šalyse „protų nutekėjimo“ problematikai skiriama daugiau dėmesio ir ja domėtis ir tyrinėti pradėta anksčiau nei pereinamosios ekonomikos šalyse. Tai rodo išsamesnė ir tikslesnė statistika, pateikiama įvairiuose šaltiniuose, bei atskirų tyrimų gausa. Lietuvoje įvairios organizacijos ar institucijos tyrimus atlieka atskirai ir epizodiškai, ir nė vienas jų neturėjo įtakos politinių sprendimų priėmimui. Be to, atsižvelgiant į tai, kad statistika apie migracijos srautus nėra išsami, turėtų būti siūloma diferencijuoti „protų nutekėjimą“ ir išvykstančius iš Lietuvos specialistus bendrame

migracijos sraute pagal išsimokslinimą ir profesijas. Tokia diferenciacija iš dalies užtikrintą sistemingą stebėseną ir būtų svarbus kriterijus priimant politinius sprendimus. Be to, reikėtų parengti tyrimų programą, kuri leistų šalies mastu įvertinti problemos dydį. Tyrimų programa turėtų apimti visus pagrindinius ekonomikos sektorius (pagal profesines grupes), tiek privačius, tiek viešuosius. Vienodos tyrimų metodikos, parengtos atskiriems sektoriams, leistų periodiškai šiuos tyrimus kartoti. Tyrimams finansuoti gali būti panaudojama dalis Europos Sąjungos struktūrinių fondų paramos ir Lietuvos aukštųjų mokyklų bei institutų intelektualinis kapitalas. Tik įvertinus tikrąją padėtį galima pradėti rengti valstybinę programą, kuri numatytų teisinės, administracines ir ekonomines priemones, skatinančias probleminių sričių specialistus likti Lietuvoje. Tai gali būti mokesčių lengvatos (pvz., studijų paskolų nurašymas, būsto dalinis ar visiškas kreditavimas) ar skatinimo priemonės, kurias taiko kitos ES narės, pvz., specialistų pritraukimas iš trečiųjų šalių, „nutekėjusių“ specialistų panaudojimas per įvairias programas, projektus, teledarbą (e. paslaugų e. švietimo ar telemedicinos srityje). ES šalių narių gerosios patirties perėmimui turėtų būti skiriama daugiausia dėmesio.

Vilniaus universiteto Onkologijos instituto sveikatos priežiūros specialistų anketinės apklausos rezultatai rodo, jog dauguma tyrime dalyvavusių instituto specialistų norėtų išvykti dirbti užsienį, tačiau objektyvios priežastys (amžius, kalbos barjeras, šeimyninės aplinkybės) riboja jų išvykimo potencialą. Lietuvos aukštojo mokslo sistemoje ir dirbant institute įgytos šių specialistų žinios yra lengvai perkeliama į kitų šalių sveikatos priežiūros sistemas, o tai ir skatina emigruoti. Ši priežastis nulemia ir tai, kad emigravę specialistai užsiimtų tik jų profesinę kvalifikaciją atitinkančia veikla. Tai būtų „protų nutekėjimas“, o ne „protų nuostolis“. Vilniaus universiteto Onkologijos instituto specialistų potenciali migracijos geografija apsiriboja Europos šalimis. Dauguma respondentų žino apie atskirų šalių sveikatos priežiūros sistemas, todėl šalies pasirinkimas yra stipriai motyvuotas. Lietuvos narystė Europos Sąjungoje atveria Vilniaus universiteto Onkologijos instituto specialistams daugiau galimybių gauti legalų ir profesiją atitinkantį darbą, nors šalies politinė sistema atsidūrė respondentų poreikių hierarchijos apačioje.

Gauta 2006 05 10

#### Literatūra ir šaltiniai

1. Bosch, X. 2003. *Brain drain robbing Europe of its brightest young scientists*. London: The Lancet, Jung 28. Vol. 361, Iss. 9376 // <http://proquest.umi.com> = prisijungimo laikas: 2004-12-14.
2. Cervantes, M.; Guellec, D. 2002. „The Brain Drain: Old myths, new realities“, *OECD* // [http://www.oecdobserver.org/news/fullstory.php/aid/673/The\\_brain\\_drain:\\_Old\\_myths,\\_new\\_realities.html](http://www.oecdobserver.org/news/fullstory.php/aid/673/The_brain_drain:_Old_myths,_new_realities.html) = prisijungimo laikas: 2005-01-12.
3. Chalamwong, Y. 2004. „The Migration of Highly Skilled Asian Workers in OECD Member Countries and Its Effects on Economic Development in East Asia“, *A Joint MOF/PRI-OECD Research Project: The Impact and Coherence of OECD Country Policies on Asian Developing Economies*.
4. Čiurlionytė, R.; Mikulionienė, S.; Sipavičienė, A. „Potential Emigration of Scientists“, *Demographic Changes and Population Policy in Lithuania*. Vilnius.
5. Dumont, J.; Lemaître, G. 2004. *Counting Immigrants and Expatriates in OECD Countries: A New Perspective – OECD: Directorate for Employment Labour and Social Affairs, DELSA* // <http://www.oecd.org/dataoecd/27/5/33868740.pdf> = prisijungimo laikas: 2005-10-31.
6. *Europos jaunystės eliksiyras, Global Commission on International Migration, 2006* // <http://www.migracija.lt/MD/Informac/JTO.htm> = prisijungimo laikas: 2006-04-15.
7. Gliosaitė, K. 2004. *Ekonominių emigracijos motyvų ir pasekmių vertinimas – Šiuolaikinė lietuvių emigracija: praradimai ir laimėjimai*. Vytauto Didžiojo universitetas, Pilietinės Visuomenės institutas, Lietuvių išeivijos institutas, 2004-12-02 seminaro medžiaga // [http://www.civitas.lt/files/Emigracija\\_pranesimai.pdf](http://www.civitas.lt/files/Emigracija_pranesimai.pdf) = prisijungimo laikas: 2005-05-17.
8. Hansen, W. 2003. *Brain Drain – Emigration Flows for Qualified Scientists: Executive Summary and Conclusions – Merit: European Commission* // [http://europa.eu.int/comm/research/era/pdf/indicators/merit\\_exsum.pdf](http://europa.eu.int/comm/research/era/pdf/indicators/merit_exsum.pdf) = prisijungimo laikas: 2004-10-21.
9. *Įmonės, turinčios Socialinės apsaugos ir darbo ministerijos išduotas licencijas, 2006* // <http://www.socmin.lt/index.php?1269438943> = žiūrėta 2006-04-15.
10. *Informacinių technologijų sektoriaus studija*. Vilnius: Profesinės metodikos mokymo centras prie LR Švietimo ir mokslo ministerijos, 2004.
11. Jucevičienė, P.; Viržintaitė, R.; Jucevičius, G. 2002. *Protų nutekėjimo reiškinys ir jo atspindžio Lietuvos intelektiniam kapitalui bruožai: žvalgomasis tyrimas*. Vilnius: Lietuvos mokslo taryba // <http://www.lmt./DOKUMENTAI/studijos.php> = prisijungimo laikas: 2004-10-22.
12. Kazlauskienė, A. 2002. Labour migration and the “brain drain”, *The development of democracy in Baltic States: materials of the 1st conference “Baltic Readings” held in Biržai, May 4–5, 2002*. Vilnius: Lithuanian Sociological Society.
13. Kuzmickaitė, R. *Teoriniai tarptautinės migracijos diskursai – Šiuolaikinė lietuvių emigracija: praradimai ir laimėjimai*. Vytauto Didžiojo universitetas, Pilietinės Visuomenės institutas, Lietuvių išeivijos institutas, 2004-12-02 seminaro medžiaga // [http://www.civitas.lt/files/Emigracija\\_pranesimai.pdf](http://www.civitas.lt/files/Emigracija_pranesimai.pdf) = prisijungimo laikas: 2005-05-17.
14. *Lietuvių emigracija: problema ir galimi sprendimo būdai*. Vilnius: Pilietinės visuomenės institutas ir LR Seimo informacijos analizės skyrius, 2005. P. 50. <http://www.civitas.lt/files/Emigracija.pdf> = prisijungimo laikas: 2005-04-02.
15. *Lietuvos gydytojų skaičiaus raida ir planavimas 1990–2015 metais. Analizė ir rekomendacijos*. Kaunas: Kauno



- medicinos universitetas, Atviros Lietuvos Fondas // [http://pd.c.eu.hu/archive/00002469/01/LGP\\_leidinys\\_engl.pdf](http://pd.c.eu.hu/archive/00002469/01/LGP_leidinys_engl.pdf) = prisijungimo laikas: 2004-10-09.
16. Marcinkevičienė, R. 2004. *Emigracija spaudoje: požiūrio atspindys ir formavimas*. Vytauto Didžiojo universitetas, Pilietinės Visuomenės institutas, Lietuvių išėivijos institutas, 2004-12-02 seminaro medžiaga // [http://www.civitas.lt/files/Emigracija\\_pranesimai.pdf](http://www.civitas.lt/files/Emigracija_pranesimai.pdf) = prisijungimo laikas: 2005-05-17.
  17. Sližys, R.; Stankunienė, V. 1996. „Situation in Science“, *Demographic Changes and Population Policy in Lithuania*. Vilnius.
  18. Stankūnienė, V. 1996. *Mobility of Scientists in Lithuania: Internal and External Brain Drain*. Vilnius: Lithuanian Institute of Philosophy and Sociology. P. 151.
  19. *Sveikatos apsaugos ministerijos 2005–2007 metų strateginis veiklos planas*. Sveikatos apsaugos ministerija, 2005 // <http://www.sam.lt/images/Dokumentai/AIDS/Veiklos%20planai/1a%20forma%20sam.doc> = prisijungimo laikas: 2005-10-31.
  20. Taljūnaitė, M. 2005. *Pilietybė ir socialinė Europos integracija*. Vilnius: Mykolo Romerio universiteto Leidybos centras.
  21. Ushkalov, I. G.; Malakha, I. A. 2001. „The “brain drain” as a global phenomenon and its characteristics in Russia“, *Armonk: Russian Social Science Review*, September/October, 2001. Vol. 42. Iss. 5 // <http://proquest.umi.com> = prisijungimo laikas: 2004-12-14.
  22. Wickramasekara, P. 2003. Policy responses to skilled migration: Retention, return and circulation. Geneva: International Labour Office // <http://www.ilo.org/public/english/protection/migrant/download/pom/pom5e.pdf> = prisijungimo laikas: 2005-10-31.

## Liutauras Labanauskas

### “BRAIN DRAIN” PHENOMENON IN LITHUANIA: EMIGRATION OF MEDICAL PROFESSIONALS

#### Summary

Brain drain has been an object of much policy discussion in the global context for many years; however, in Lithuania it is a new phenomenon. The assessment of the brain drain scope in the country is not possible because of the lack of systematic data sources. This article discusses the brain drain issue in the context of free movement of persons after the EU enlargement. On the one hand, free movement of persons is an optimum condition for political, economic, social and cultural transformations within a society, but, on the other hand, the loss of human capital because of emigration of highly-skilled people and brain drain can have a negative long-term impact on the further development of the country. This study also presents results of a survey carried out at the Vilnius University Institute of Oncology. The conclusion is drawn that the tendency to emigrate will prevail in the future within the younger and more educated part of the Lithuanian population who (within the education system of the sending country) will have acquired more globally transferable knowledge. Three theoretical concepts of dealing with the emigration flows and brain drain are discussed in the article.

**Key words:** brain drain; migration; free movement of persons; medical professionals