

# Mokytojų požiūriai į neįgaliųjų integruotą ugdymą

**Laimutė Samsonienė**

*Vilniaus universitetas,  
Sveikatos ir sporto centras,  
Saulėtekio al. 2, LT-10222 Vilnius  
El. paštas: laimute@dalila.lt*

Mokytojų požiūris į mokinių su negalia mokymąsi integruotose pamokose yra lemiamas prognozuojant neįgaliųjų mokymosi rezultatus bendrose pamokose su įgaliaisiais (Heikinaro-Johansson, Volger 1996).

Analizuodami mokytojų požiūrį į integruotą ugdymą siekėme išsiaiškinti, ar įvairaus tipo mokyklose dirbančių mokytojų vaizdinys apie integruotą neįgaliųjų ugdymą yra labiau susijęs su bendromis nuostatomis, turimomis žiniomis apie neįgaliųjų problemas, ar su asmenišku jų nusiteikimu ugdyti neįgalius mokinius integruotoje klasėje.

Gauti rezultatai parodė, kad konkreiti ir gerai organizuota integruoto ugdymo patirtis nulemia ir sumažina informacijos trūkumo reikšmę, formuojant iš dalies nuo mokytojų priklausomas teigiamas psychosocialines aplinkos prielaidas kartu ugdant neįgalius ir įgalius moksleivius, bei nuolatiniai kontaktai tik su neįgaliais moksleiviais specialiojo ugdymo mokyklose formuoja neigiamas nuostatas į integruotą ugdymą, nepaisant turimų šiuo klausimu žinių.

**Raktažodžiai:** mokytojai, integracija, požiūris, žinios, ugdymas, neįgalieji

## IVADAS

Istoriškai kintant įvairių visuomeninių formacijų požiūriui į neįgaliuosius, visose išsivysčiusiose valstybėse jų integracija į įvairias visuomenės gyvenimo sritis dabar pripažįstama kaip būtinybė ir yra įteisinta įstatymais (DePauw 1986: 1–5). Kad neįgaliųjų integracija būtų sėkminga, vien antidiskriminacinių aktų nepakanka. Jų socializacijai bendrojo lavinimo mokyklose būtina teigiama socialinė aplinka daugeliu atžvilgių priklauso nuo neįgaliuosius supančių bendraamžių požiūrio į juos kokybės bei elgesio tendencijų įvairiose situacijose.

Visuomenei, pripažįstančiai, kad neįgalieji kaip individai sudaro tam tikrą socialinę grupę, turi rūpėti šios grupės integracijos problemos. Struktūrinio funkcionalizmo teorijos pradininko Parsons teigimu, tam, kad visuomenėje būtų išlaikyta tvarka, kultūra, socialinės sistemos ir asmenybės turi veikti vienas kitą integracijos keliu (Parsons 1978).

Tačiau savo pateiktame modelyje Parsons laikėsi nuostatos, kad ligoti asmenys turi pripažinti savo ligotą vaidmenį, nes tai nepriklauso nuo jų valios, – todėl jie automatiškai atleidžiami nuo normalios atsakomybės ir lūkesčių visuomenėje.

Anglų mokslininkas Michaelas Oliveris struktūrinio funkcionalizmo teorijos nuostatą neįgaliųjų žmonių atžvilgiu kritikavo trimis aspektais: 1. Šie aspektai yra deterministiniai, o sociologiniai tyrimai teigiamai vertinami tik tada, kai rezultatuose pripažįstama negalios kaip fizinės realybės samprata. 2. Struktūrinio funkcionalizmo teorija ignoruoja išorinius – ekonominius, politinius, socialinius – veiksnius. 3. Neatsižvelgiama į subjektyvią

tiriamą asmens vienos ar kitos funkcijos pakenkimo interpretaciją (Oliver 1996).

Įgaliųjų ir neįgaliųjų požiūrį į integracijos procesus plačiai tyrinėja JAV, Anglijos bei kitų šalių, kuriose neįgalieji visiškai integruoti į sveikų žmonių visuomenę, mokslininkai. Savo darbuose jie pabrėžia informacijos, žinių kiekio ir kokybės svarbą integracijos procese. JAV mokslininkai teigia, kad įgaliųjų žmonių kontaktai su neįgaliaisiais bei kokybiška informacija apie neįgaliųjų problemas – sėkmingos integracijos garantas. Pakankamas žinių, įgytų kolegijose ir universitetuose, kiekis padėtų formuoti teigiamam požiūriui į neįgaliuosius (Patric 1987: 319–325).

Remiantis pateiktomis teorinėmis nuostatomis ir pripažįstant, jog neįgaliųjų mokinių dabarties ir ypač ateities socialinė gerovė yra sietina su jų integracija į bendrą švietimo sistemą, mes iškėlėme savo darbui tikslą: išsiaiškinti mokytojų, dirbančių skirtingo tipo mokyklose, subjektyvią nuostatą į turimų žinių apie neįgaliuosius lygį, tokių žinių poreikį ir jų ryšį su požiūriu į integruotą ugdymą.

## KONTINGENTAS IR TYRIMO ORGANIZAVIMAS

Mūsų tyrimas buvo atliekamas 1999–2004 metais. Žvalgomąjį tyrimą atlikome integruoto tipo mokykloje. Vėliau tyrimą pakartojome Vilniaus, Kauno bei Prienų mokyklose – atsitiktinai pasirinkome bendrojo lavinimo mokyklas Vilniaus mieste, o specialiojo ugdymo įstaigas Vilniuje, Kaune ir Prienuose – pagal negalios tipą. Apklausa buvo atlikta užtikrinant respondentų anonimiškumą ir jų pateiktus

duomenis naudojome tik apibendrintuose rezultatuose. Išdalijome 500 anketų mokytojams. Mokytojų anketų grįžtamumas buvo 78,6%. Respondentų grupių homogeniškumą nulėmė mokytojų dėstomas dalykas, o heterogeniškumą – mokyklos ugdymo tipas. Užsienio šalių mokslininkai, tyrę mokytojų požiūrį į integruotą ugdymą, savo darbuose nurodo, kad amžius bei lytis nėra reikšmingi mokytojų požiūriui į integruotą ugdymą, todėl mes tyrime dalyvavusius mokytojus suskirstėme ne pagal amžių ir lytį, bet pagal mokyklos, kurioje jie dirba, ugdymo tipą bei jų specializaciją: NBLM – neintegruoto bendrojo lavinimo mokykla, IBLM – integruoto bendrojo lavinimo mokykla, SUM – specialiojo ugdymo mokykla; G – gamtos mokslų mokytojai ( $n = 31$ ), H – humanitarinių disciplinų ( $n = 141$ ), T – tikslųjų mokslų ( $n = 70$ ), F – fizinio lavinimo ( $n = 17$ ), Pr. – pradinė klasių ( $n = 61$ ), Kt. – dailės, darbų, muzikos, užklausinės veiklos, logopedai ( $n = 30$ ), Spec. – specialieji pedagogai ( $n = 6$ ), A – auklėtojai ( $n = 24$ ), 0 – nenurodė savo dėstomo dalyko ( $n = 13$ ).

### Tyrimo metodai

Tyrimuose taikėme paprastus tyrimo metodus, remdamiesi Sultine ir Ulrich nuostata, kad nagrinėjant neigaliųjų integracijos problemas taikytini kuo paprastesni matematiniai statistiniai metodai, be to, gauti statistiniai duomenys būdingi tik tiems tiriamiesiems, kurie dalyvavo tyrime (Sultine, Ulrich 1998: 103–118).

#### 1. Empiriniai metodai:

Remiantis Guttman skalės sudarymo principais, parengėme anketas mokytojams (25). Q tipo diagnostiniai duomenys buvo išreikšti trijų balų nominalioje skalėje.

#### 2. Statistiniai metodai:

Statistinė duomenų analizė atlikta taikant matematinis metodus – SAS paketu.

Grupių palyginimui pasirinktas Wilcoxon Two-Sample Test.

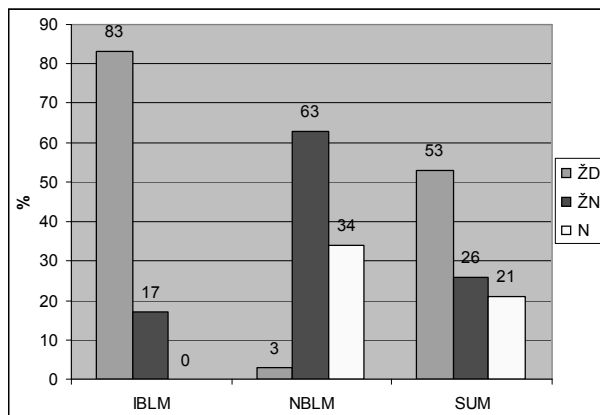
Koreliacinių imties požymių ryšių analizei taikytas ranginės koreliacijos Spearmano koeficientas  $r$ .

Tikrinant statistines hipotezes pasirinktas reikšmingumo lygmuo  $p < 0,05$ .

Anketos pildymo patikimumui tikrinti naudota požymių patikimumo procedūra Cronbach's alpha (mokytojų  $\alpha = 0,54$ , pakankama).

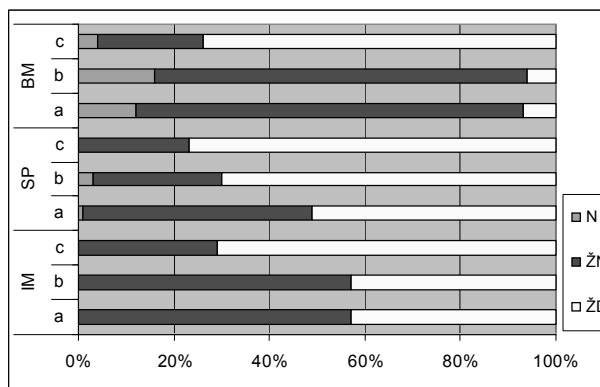
### MOKYTOJŲ ŽINIOS APIE NEIGALIUSIUS

Norėdami išsiaiškinti, kaip mokytojai vertina savo žinias apie neigaliuosius ir jų problemas, pamėginome nustatyti bendrą jų žinių indeksą (ŽX), kurį sudaro teisinių aktų žinojimo (TA), neigaliųjų problemų pažinimo (NP) ir šių žinių poreikio (ŽP) rodiklių sumos vidurkis (1 pav.). Tyrimo rezultatai rodo, kad 97% neintegruoto bendrojo lavinimo mokyklų mokytojų apie neigaliuosius ir jų problemas nežino nieko arba žino labai mažai (ŽN, N pozicijos). Jų žinių indeksas patikimai skyrėsi ( $p < 0,001$ ) nuo specialiojo ir integruoto tipo mokyklos mokytojų (SUM, IBLM pozicijos). Tuo tarpu net 83% integruotos mokyklos mokytojų tikino turintys daug žinių apie neigaliuosius



1 pav. Procentinis mokytojų pasiskirstymas pagal bendrą žinių indeksą, priklausomai nuo mokyklos tipo.

Paaškinimai: SUM – specialiojo ugdymo mokyklos, IBLM – integruotos bendrojo lavinimo mokyklos, NBLM – neintegruotos bendrojo lavinimo mokyklos, ŽD – žino daug, ŽN – žino nedaug, N – nežino

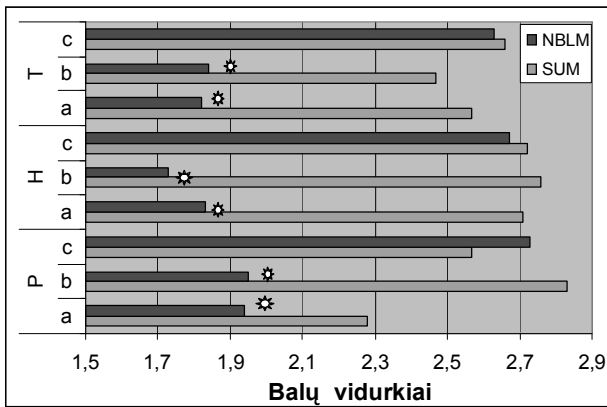


2 pav. Procentinis mokytojų bendro žinių indekso pasiskirstymas pagal rodiklius ir mokyklos tipus.

Paaškinimai: a – teisiųjų aktų žinojimas; b – neigaliųjų problemų pažinimas; c – žinių poreikis; IM – integruotos m-klos; SP – specialiosios m-klos; BM – bendrojo lavinimo m-klos; N – nieko nežino, žinių nereikia, ŽN – žino nedaug, žinių poreikis nedidelis, ŽD – žino daug, žinių poreikis didelis

liuosius (b pozicija). Labai įdomu, kad beveik pusė (47%) specialiųjų mokyklų mokytojų savo žinias apie neigaliuosius vertino kaip nepakankamas. Integruoto ugdymo ir specialiojo ugdymo mokyklų mokytojų žinių indekso skirtumas nėra statistiškai reikšmingas ( $p = 0,386$ ).

Tyrimo rezultatų duomenys, kokie mokytojų bendro žinių indekso rodikliai turėjo įtakos požiūrio kokybei, atspindi 2 paveiksle. Matyti, kad daugiau nei 70% visų trijų tipų mokyklų mokytojų pripažino žinių apie neigaliuosius trūkumą (c pozicija). Beveik pusė integruotų bendrojo lavinimo (IBLM) ir specialiojo ugdymo (SUM) mokyklų mokytojų manė daug žinantys apie atitinkamus teisinius aktus (43 ir 51%), o neintegruoto bendrojo lavinimo mokyklose (NBLM) tokių mokytojų buvo mažuma (7%). Geriausiai su neigaliųjų problemomis susipažinę SUM mokytojai (apie 72%), o tarp NBLM mokytojų tokių yra vos vienas kitas (6%). Tačiau nepriklausomai nuo



3 pav. Mokytojų žinių indekso rodiklių priklausomybė nuo dėstomo dalyko ir mokyklos tipo.

Paaškinimai: P – pradinė klasių mokytojai, H – humanitarinių disciplinų mokytojai, T – tikslųjų mokslų mokytojai; a – įstatymų žinojimas, b – neigaliųjų problemų pažinimas, c – žinių poreikis; SUM – specialiųjų m-klų mokytojai, NBLM – neintegruotų bendrojo lavinimo m-klų mokytojai. \* –  $p < 0,05$

skirtingo žinių apie neigaliuosius lygio, šių žinių poreikis visų tipų mokyklų mokytojų vienodai didelis.

Įvertinę mokytojų žinių indekso rodiklių priklausomybę nuo dėstomo dalyko ir mokyklos tipo, pastebėjome (3 pav.; a, b, c pozicijos), jog neintegruotų bendrojo lavinimo mokyklų (NBLM) visų dalykų mokytojų teisinių aktų žinių lygis ir neigaliųjų problemų pažinimas, jų pačių vertinimu, buvo kur kas žemesnis ir patikimai skyrėsi ( $p < 0,05$ ) nuo specialiųjų mokyklų (SUM) mokytojų (a ir b pozicijos). Žinių poreikis buvo beveik vienodai aukštas visų dalykų mokytojų grupėse ir nepriklausė ( $p > 0,05$ ) nuo mokyklos, kurioje jie dirba (c pozicija), tipo.

Norėdami išsiaiškinti, ar turimos žinios apie neigaliuosius turi įtakos mokytojų požiūriui į neigaliųjų mokinių ugdymą, nustatėme koreliacijos koeficientą tarp mokytojų žinių indekso (ŽX) ir jų požiūrio į integruotą neigaliųjų ugdymą (PKK-IU) bei jų ugdymą namuose (PKK-UN) kognityvinio komponento (atsižvelgus į mokyklos tipą). Iš duomenų, pateiktamų lentelėje, galima spręsti, kad tik specialiojo ugdymo mokyklos mokytojų ŽX tiesioginiais koreliaciniais ryšiais susijęs su PKK-IU ir PKK-UN. Bendrojo lavinimo mokyklos mokytojų ŽX neturėjo patikimų koreliacinių ryšių su PKK. Gauti duomenys leidžia daryti prielaidą, kad neintegruotų bendrojo lavinimo mokyklos mokytojų subjektyviai įvertintos žinios apie neigaliuosius neturėjo įtakos jų požiūriui į neigaliųjų ugdymą. Tuo tarpu atitinkamos specialiųjų mokyklų mokytojų žinios buvo labai reikšmingos ( $p < 0,001$ ) formuojantis teigiamą požiūrį į integruotą neigaliųjų ugdymą ir kiek mažiau reikšmingos ( $p = 0,015$ ) požiūriui į neigaliųjų ugdymą namuose. Savo darbe mes nebuvo užsimoję objektyviai įvertinti mokytojų turimas žinias, todėl jų turinio ir kokybės klausimas lieka atviras.

## REZULTATŲ APTARIMAS

Neigaliųjų integruoto ugdymo teigiamų psichologinių priedų, susijusių su mokytojais, galima tikėtis tik iš integruo-

Lentelė. Koreliacijos koeficiento (r) tarp mokytojų žinių indekso (ŽX) ir jų požiūrio kognityvinių komponentų (PKK-IU ir PKK-UN) duomenys, atsižvelgus į mokyklos tipą

	SUM mokytojai		NBLM mokytojai	
	PKK-IU	PKK-UN	PKK-IU	PKK-UN
ŽX	0,236	0,147	0,071	0,092
p	<0,001	0,0147	0,55	0,379

Paaškinimai: SUM – specialiojo ugdymo mokyklos, NBLM – neintegruotos bendrojo lavinimo mokyklos;

ŽX – žinių indeksas, PKK-IU – požiūris į integruotą ugdymą kognityvinis komponentas, PKK-UN – požiūris į ugdymą namuose kognityvinis komponentas, p – patikimumo lygmuo

tose bendrojo lavinimo mokyklose dirbančių pedagogų, nors jiems nebuvo sudaryta socialinių priedų įgyti pakankamai žinių dirbti su neigaliais asmenimis. Integruotų bendrojo lavinimo mokyklų mokytojai teigiamai įvertino neigaliųjų integraciją į bendrojo lavinimo sistemą ir, o tai dar svarbiau, į konkretų jų pačių dėstomą dalyką, nors daugiau nei pusė jų neturėjo žinių apie neigaliųjų problemas ir absoliuti dauguma pripažino žinių apie neigaliuosius stygių. Šie duomenys atitinka grupių dinamikos teorijos nuostatas, kad pozityvi patirtis (mokytojo patirtis dirbti integruotoje klasėje) sukelia pozityvius sentimentus (mūsų atveju – teigiamus mokinių jausmus neigaliųjų atžvilgiu ir norą bendradarbiauti su jais integruotoje klasėje) ir įtvirtina gerus tarpusavio santykius (mūsų atveju – tarp mokytojų ir igalių bei neigalių mokinių) (Lewin 1951). Tačiau šie duomenys prieštarautų disonanso teorijos teiginiui, kad informacijos nebuvimas (mūsų atveju – žinių apie neigaliuosius trūkumas) gali sukelti elgesio prieštaravimus. Iš dalies disonansų teorijos prielaidas atspindi kai kurių tyrime dalyvavusių mokytojų nenoras dirbti su neigaliaisiais, tačiau tai nėra būdinga integruotai bendrojo lavinimo mokyklai. Mūsų manymu, pozityvios patirties ir pozityvaus sentimentų vyravimas integruotoje bendrojo lavinimo mokykloje panaikina galimą neatitikimą, kurį galėjo sukelti nepakankama informacija apie neigaliuosius ir jų problemas.

Viena neigiamų integruoto neigaliųjų ugdymo prielaidų turėtume laikyti negatyvias neintegruotų bendrojo lavinimo mokyklų mokytojų nuostatas: absoliuti jų dauguma nenorėtų mokyti neigaliųjų savo dalyko klasėje, neturi žinių apie neigaliųjų problemas, nors ir pripažįsta žinių apie neigaliuosius poreikį. Neigiamą neintegruoto bendrojo lavinimo mokyklos mokytojų nuostatą dėl neigaliųjų integracijos būtų galima paaiškinti asimiliacijos–kontrastų teorijos nuostata, kad ankstesnių ryšių (kurių mūsų atveju nebuvo) pagrindu susiformavusį fenomeną galima pakeisti įtikimosios komunikacijos pagrindu (dėl žemo neintegruotos bendrojo lavinimo mokyklos mokytojų žinių lygio tai buvo neįmanoma). Mūsų nuomone, mokytojai nenori dirbti su neigaliaisiais, nes mažai žino apie juos ir su jais nebendrauja (Tripp, Sherrill 1991: 12–27).

Tenka konstatuoti, kad prieš integruotą neigaliųjų ugdymą pasisako ir specialiojo ugdymo mokytojai: absoliuti jų dauguma prieštarauja neigaliųjų integracijai į ben-

draž ugdymo sistemą, nors ir pripažįsta turintys žinių apie neigaliuosius ir jų problemas. Šį fenomeną – kai specialiojo ugdymo mokyklų mokytojai, turintys nuolatinis (reikia manyti, pozityvius) ryšius su neigaliais moksleiviais ir pakankamai žinių apie jų problemas, neigiamai vertina jų integraciją bendrojo lavinimo mokyklose (nors visoje naujausioje pedagoginėje literatūroje integruotas neigaliųjų ugdymas laikomas vienu socialinės gerovės rodikliu) – būtų galima paaiškinti sąmoningos veiklos – priežastinio veiksmo teorijos nuostatomis, kad labai specifinis elgesys (mūsų atveju – mokytojų asmeniniai tikslai) gali būti numatomas individo požiūrio (šiuo atveju – neigiamo požiūrio į integruotą ugdymą) pagrindu (Adomaitienė, Samsonienė 1999: 2–9).

Sliningeris, Sherrillas, Jankowskis savo atliktuose tyrimuose priėjo išvadą, kad tinkamai panaudojus žmogaus išteklius galima sėkmingai integruoti net ryškią negalią turinčius vaikus (sutrikusio intelekto, judančius vežimėliuose) į kūno kultūros pamokas (Slininger, Sherrill, Jankowski 2000).

## IŠVADOS

1. Mokytojų teigiamas požiūris į integruotą neigaliųjų ugdymą priklauso nuo mokyklos, kurioje jie dirba, tipo, tačiau nepriklauso nuo dėstomų dalykų profilio.

2. Apie 57% integruotų ir dauguma neintegruotų (93%) bendrojo lavinimo mokyklų mokytojų nurodė turintys žemą arba labai žemą žinių lygį ir absoliuti visų integruotų, neintegruotų ir specialiųjų mokyklų mokytojų dauguma (atitinkamai 72, 78 ir 78%) išreiškė didelį poreikį žinioms neigaliųjų klausimais.

3. Daugumos neintegruotų bendrojo lavinimo mokyklų mokytojų teigiamas požiūris į neigaliųjų integraciją tampa bereikšmis, nes trūkstant žinių ir nesant darbo ryšių su neigaliaisiais atsiskaitoma realaus neigaliųjų ugdymo savo klasėje.

4. Konkreti ir gerai organizuota integruoto ugdymo patirtis nulemia ir sumažina informacijos trūkumo reikšmę formuojant iš dalies nuo mokytojų priklausomas teigiamas psichosocialines aplinkos prielaidas kartu ugdant neigalius ir įgalius moksleivius.

Remiantis šio darbo analize ir rezultatais nustatyti glaudūs koreliaciniai ryšiai ( $p < 0,001$ ) tarp specialiųjų mokyklų mokytojų žinių indekso ir jų požiūrio į integruotą neigaliųjų ugdymą bei šių koreliacinių ryšių nebuvimas ( $p > 0,5$ ) tarp neintegruotų bendrojo lavinimo mokyklų mokytojų rodo tolesnių tyrimų poreikį vertinant mokytojų žinių kokybę, jų santykį su turima patirtimi arba jos nebuvimu dirbant su neigaliaisiais.

Gauta 2006 10 30  
Parengta 2006 11 30

## Literatūra

1. Adomaitienė, R.; Samsonienė, L. 1999. “Teachers attitudes toward integrated teaching of disabled students in Li-

thuania”, in *11<sup>th</sup> International Symposium for Adapted Physical Activity*, Canada: Quebec: 2–9.

- DePauw, K. P. 1986. “Toward progressive inclusion and acceptance”, *Implications for physical education* 3: 1–5.
- Heikinaro-Johansson, P.; Volger, E. W. 1996. “Physical education including individuals with disabilities in school settings”, *Sport Science Review* 5(1): 12–25.
- Lewin, K. 1951. *Field theory in the social sciences*. New York: Harper.
- Oliver, M. 1996. *Understanding Disability: from Theory to Practice*. Macmillan Press Ltd.
- Parsons, T. 1978. *Action Theory and the Human Condition*. New York: Free Press: 110 p.
- Patric, G. 1987. “Improving attitudes toward disabled persons”, *Adapted Physical Activity Quarterly* 4: 316–325.
- Rizzo, T. L.; Vispoel, W. P. 1991. “Physical educators’ attributes and attitudes toward teaching students with handicaps”, *Adapted Physical Activity Quarterly* 8: 4–11.
- Slininger, D.; Sherrill, C.; Jankowski, M. C. 2000. “Children’s attitudes toward peer with severe disabilities: revising contact theory”, *Adapted Physical Activity Quarterly* 17: 176–197.
- Sultine, V. H.; Ulrich D. A. 1998. “Interpreting statistical significance and meaningfulness in adapted physical activity research”, *Adapted Physical Activity Quarterly* 15: 103–118.
- Tripp, A.; Sherrill, C. 1991. “Attitude theories of relevance to adapted physical education”, *Adapted Physical Activity Quarterly* 8: 12–27.

Laimutė Samsonienė

## TEACHERS’ ATTITUDES TOWARD INTEGRATED TEACHING OF DISABLED STUDENTS

### Summary

Teachers’ attitudes toward integrated teaching of students with disabilities as well as the attitudes of able-bodied children toward their disabled peers appears to be a key factor or one of the most important variables in a successful integration of the disabled into mainstream education.

The research data suggest that the general attitude of teachers from comprehensive schools to the integration of the disabled is positive and that they experience a great need of the knowledge about the problems of the disabled. If teachers’ need to obtain an adequate competence in order to work with disabled schoolchildren were met, favourable conditions for the integration of these schoolchildren into the general education system would be created. The research data reflecting a negative attitude of the teachers from special schools towards the integration of the disabled into the general system are to be considered as an expression of their personal interest. Such teachers would lose their jobs if the segregated special education system were reformed in Lithuania.

**Key words:** teachers, attitudes, integrated teaching, disabled students, knowledge