

Lietuvos ekonomikos ir pramonės vystymosi 2000–2004 m. tendencijos

Vygandas Gaigalis,

Romualdas Škėma

*Lietuvos energetikos institutas,
 Efektyvaus energijos naudojimo,
 tyrimų ir informacijos centras,
 Breslaujos g. 3, LT-44403 Kaunas*

Pateikta Lietuvos ekonomikos ir pramonės vystymosi 2000–2004 m. tendencijos. Parodyti šio laikotarpio pramonės sektoriuje sukurto BVP pokyčiai, išgaunamosios ir apdirbamosios pramonės struktūra pagal BVP bei pramonės parduotos produkcijos kitimo tendencijos. Išanalizuoti vienos stambiausių apdirbamosios pramonės šakų – maisto produktų ir gėrimų pramonės prekių apyvartos bei energijos sąnaudų pokyčiai, taip pat kuro ir energijos sąnaudų pokyčiai kitose stambesnėse pramonės gamybos veiklose. Pabrėžta pramonės konkurencingumo didinimo bei palankios verslui ir investicijoms aplinkos kūrimo svarba. Apibūdinta pramonės plėtros perspektyva. Įvertintos materialinės vidaus ir tiesioginės užsienio investicijos. Pateikti darnaus ekonomikos bei pramonės vystymosi rodikliai.

Raktažodžiai: ekonomikos vystymasis, pramonė, produkcija, energijos sąnaudos, efektyvus energijos naudojimas

1. ĮVADAS

Pereinamoju į rinkos ekonomiką laikotarpiu (žlugus Sovietų Sąjungai) Lietuvoje, kaip ir kitose postsovietinėse respublikose, 1990–1996 m. stebimas staigus bendrojo vidaus produkto (BVP) sumažėjimas. Lietuvoje šis sumažėjimas siekė apie 44%. Galutinės energijos sąnaudos Lietuvoje sumažėjo nuo 10089 iki 4403 ktne. Pramonėje šios sąnaudos sumažėjo nuo 3097 iki 858 ktne, t. y. apie 70% (1 pav.).

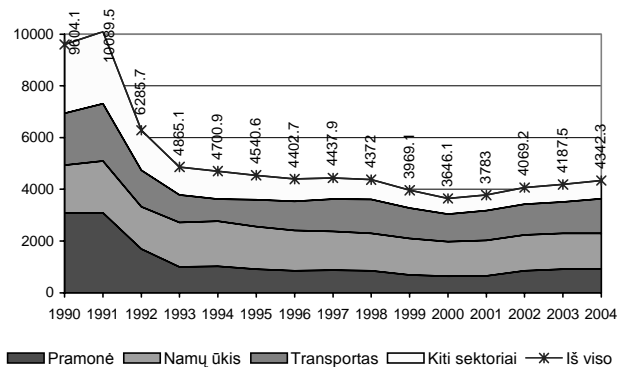
Lietuvos pramonės sektorius, kaip ir visas Lietuvos ūkis, po truputį ėmė atsigauti nuo 1996 m. ir po būdingo 1999 m. nuosmukio (dėl Rusijos ekonominės krizės) toliau stabiliai augo (2 pav.).

Nuo 2000 m. pramonės produkcijos pardavimo apimtys (palyginti su praėjusiais metais) didėjo atitinkamai 5,4% – 2000 m., 16,1% – 2001 m., 2,7% – 2002 m., 13,9% – 2003 m. ir 10,8% – 2004 m. [1].

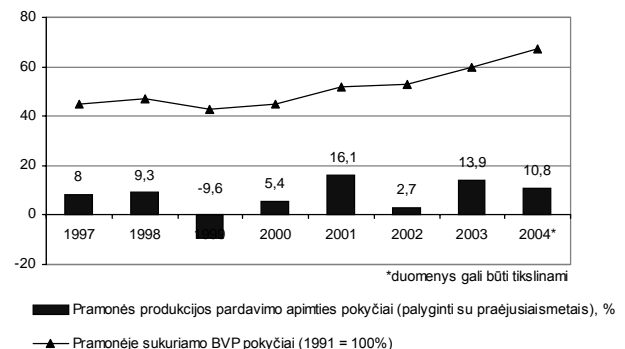
2004 m. pramonės sektoriuje sukuriamas BVP siekė ~ 70% 1991 m. lygio.

Išgaunamosios ir apdirbamosios pramonės struktūra pagal BVP 2003 m. buvo pasiskirsčiusi šitaip: keturios stambiausios pramonės šakos – maisto produktų ir gėrimų, lengvoji, medžio apdirbimo ir baldų bei mašinų gamybos pramonės sudarė atitinkamai 19,9; 15,2; 20,4 bei 18,3%, arba ~74% viso pramonės BVP. Chemijos, rafinuotų naftos produktų ir statybinių medžiagų pramonėms teko atitinkamai 10,1; 9,3 ir 3,9%, arba 23,3% BVP. Kasyba ir karjerų eksploatavimas sudarė tik 2,9% pramonės BVP.

Visoje pramonėje, įskaitant dujų ir vandens tiekimą, 2000–2004 m. sukurta 24–25% viso šalies BVP, o tai beveik prilygsta Europos Sąjungos šalių vidurkiui.



1 pav. Galutinės energijos sąnaudos pagal vartotojų grupes 1990–2004 m. ktne



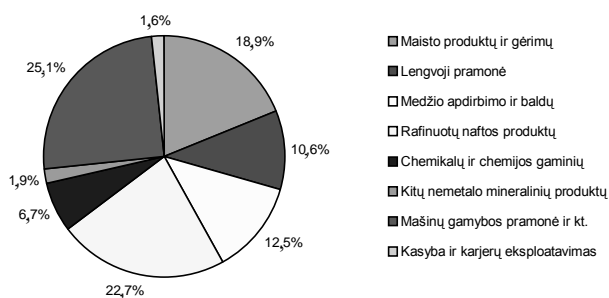
2 pav. Lietuvos pramonės sektoriuje sukuriama BVP pokyčiai

Lietuvos pramonės gaminama produkcija kasmet tampa vis labiau orientuota į užsienio rinkas. 2000–2004 m. realizuotos produkcijos dalis, tenkanti eksportuotai produkcijai, išaugo nuo 56 iki 59%.

2. PRAMONĖS PRODUKCIJOS AUGIMO YPATUMAI

2000–2004 m. visos pramonės produkcijos pardavimo apimtys kasmet didėjo ~10–14% ir 2004 m. mėnesio vidurkis siekė 150% 2000 m. mėnesio vidurkio.

2004 m. apdirbamosios pramonės produkcijos struktūra buvo: maisto produktų, gėrimų ir tabako pramonė sudarė ~19%, rafinuotų naftos produktų – ~23%, mašinių gamybos pramonės – ~25%, medžio apdirbimo ir baldų pramonės – 12,5%. Šios keturios veiklos apėmė apie 80% išgaunamosios ir apdirbamosios pramonės. Lengvosios pramonės produkcija siekė ~11%, chemijos pramonės – 7%, kitų nemetalo mineralinių produktų – 2% (3 pav.) [2].



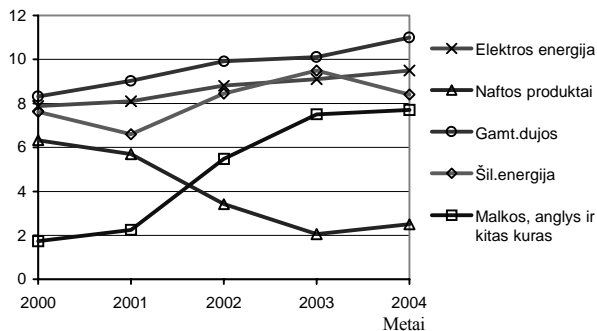
3 pav. Išgaunamosios ir apdirbamosios pramonės produkcijos struktūra 2004 m.

Vienos stambiausių apdirbamosios pramonės veiklų – maisto produktų, gėrimų ir tabako prekių apyvarta 2000–2004 m. turėjo pastovią augimo tendenciją ir išaugo apie 1,4 karto, t. y. nuo 1,2 iki 1,6 mlrd. Lt (metų pradžios apyvarta). Kitimo ypatumai buvo stebimi tokie, kad didžiausia apyvarta buvo trečiame ir ketvirtame metų ketvirčiuose [2].

3. KURO IR ENERGIJOS VARTOJIMO PRAMONĖJE POKYČIAI

Kuro ir energijos vartojimo Lietuvos pramonėje 1996–2001 m. analizė autorių buvo pateikta „Energetikos“ 2004 m. Nr. 2 [3]. Kuro ir energijos sąnaudos pramonės produkcijos gamybai 2000–2004 m. didėjo nuo 32 iki 39 PJ (prieaugis ~22%).

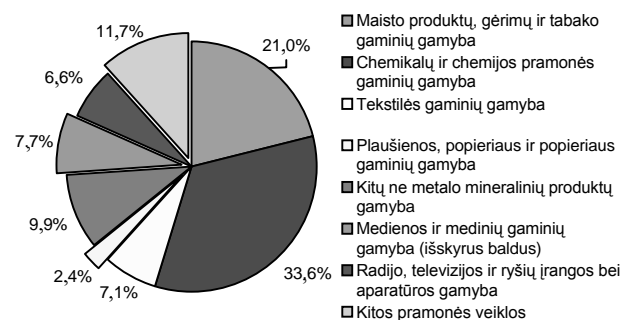
Kuro ir energijos sąnaudų pramonėje pokyčiai parodyti 4 pav. Elektros energijos sąnaudos pramonėje nagrinėjama laikotarpiu augo ~1,2 karto – nuo 7,9 iki 9,5 PJ



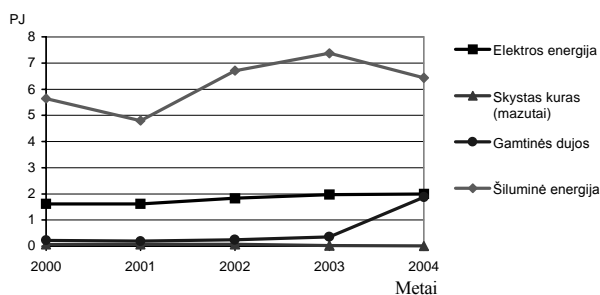
4 pav. Kuro ir energijos sąnaudos pramonėje

PJ, tuo tarpu naftos produktų sąnaudos sumažėjo apie 3 kartus – nuo 6 iki 2 PJ. Didžiausia naftos produktų sąnaudų dalis teko skystam kurui (mazutui) – 80% (dyzeliniai degalai bei suskystintos naftos dujos tesudarė tik apie 20%). Gamtinių dujų suvartojimas 2000–2004 m. išaugo ~1,3 karto – nuo 8,3 iki 11 PJ. Šiluminės energijos sąnaudos pramonėje didėjo ~1,2 karto – nuo 6,8 iki 8,5 PJ [4–7].

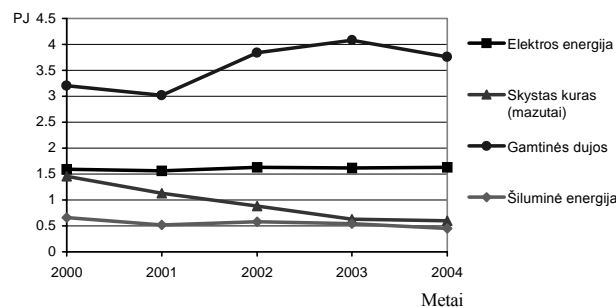
Malkų, anglių ir kito kuro sąnaudos pramonėje 2000–2001 m. siekė 1,8–2,2 PJ, tačiau 2001–2004 m. šios sąnaudos išaugo apie 3–4 kartus – iki 7,7 PJ. Tenka pažymėti, kad didžiausia šių sąnaudų dalis teko malkoms ir medienos atliekoms – 51% bei anglims – 43%. Likusi nedidelė dalis (~6%) teko koksui, žemės ūkio atliekoms bei durpėms. Daugiausia malkų ir medienos atliekų buvo sunaudota medžio apdirbimo pramonėje – 59%, baldų pramonėje – 17% bei kitų nemetalo mineralinių produktų pramonėje – 16%. Maisto produktų ir gėrimų, lengvojoje bei mašinių gamybos pramonėse kartu šio kuro sunaudota tik ~8%.



5 pav. Pramonės galutinės energijos (šilumos, elektros, gamtinių dujų ir skysto kuro) pasiskirstymas pagal veiklas 2004 m.



6 pav. Kuro ir energijos sąnaudos chemikalų ir chemijos pramonėje



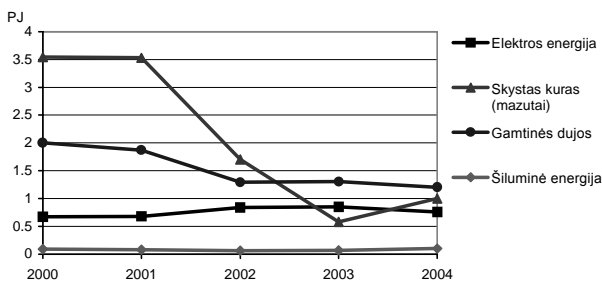
7 pav. Kuro ir energijos sąnaudos maisto produktų ir gėrimų pramonėje

Pramonės galutinės energijos (šilumos, elektros, gamtinių dujų ir skysto kuro) pasiskirstymas pagal veiklas 2004 m. parodytas 5 pav. Stambiausi pramonės galutinės energijos vartotojai buvo chemikalų ir chemijos gaminių bei maisto produktų, gėrimų ir tabako pramonės, kurios kartu suvartojo apie 55% pramonės galutinės energijos.

Kuro ir energijos sąnaudų pokyčiai stambiausioje chemikalų ir chemijos pramonėje parodyti 6 pav. Šioje pramonės šakoje didžiausios yra šiluminės energijos sąnaudos, kurios 2000–2004 m. augo nuo 5 iki 7,4 PJ. Elektros energijos, gamtinių dujų bei skysto kuro (mazutų) sąnaudos buvo gana stabilios, atitinkamai 1,6–2,0; 0,2–0,4 ir ~0,1 PJ (neįskaitant gamtinių dujų sąnaudų 2004 m. pokyčio iki 1,9 PJ).

Antros iš stambiausių pramonės galutinės energijos vartotojų – maisto produktų ir gėrimų pramonės kuro ir energijos sąnaudų 2000–2004 m. pokyčiai parodyti 7 pav. Elektros energijos sąnaudos šioje pramonės šakoje nagrinėjamu laikotarpiu išliko beveik stabilios – ~1,6 PJ, tuo tarpu skysto kuro (mazutų) sąnaudos sumažėjo ~2 kartus – nuo 1,4 iki 0,6 PJ. Šiluminės energijos sąnaudos siekė 0,5–0,6 PJ. Gamtinių dujų sąnaudos augo ~1,3 karto – nuo 3,0 iki 4,0 PJ.

Kitoje pagal dydį – kitų nemetalo mineralinių produktų gamyboje sparčiausiai kito skysto kuro (mazutų) sąnaudos – mažėjo ~3,5 karto – nuo 3,5 iki 1,0 PJ. Šiluminės energijos sąnaudos buvo nedidelės (0,1–0,2 PJ). Gamtinių dujų sąnaudos mažėjo ~1,5 karto – nuo 2 iki 1,3 PJ. Elektros energijos sąnaudos buvo gana stabilios ir siekė 0,7–0,8 PJ (8 pav.).



8 pav. Kuro ir energijos sąnaudos kitų nemetalo mineralinių produktų pramonėje

Tekstilės gaminių pramonėje šiluminės energijos sąnaudos 2000–2004 m. sumažėjo apie 2 kartus – nuo 0,6 iki 0,3 PJ, o gamtinių dujų sąnaudos išaugo ~1,4 karto – nuo 0,8 iki 1,1 PJ. Elektros energijos sąnaudos siekė ~0,8 PJ (paveikslas neparodytas).

Medienos ir medžio gaminių (išskyrus baldus) pramonėje elektros energijos sąnaudos didėjo daugiau kaip 2 kartus – nuo 0,4 iki 0,9 PJ, o gamtinių dujų ~3,5 karto – nuo 0,35 iki 1,25 PJ. Skysto kuro (mazutų) ir šiluminės energijos sąnaudos siekė ~0,1 PJ.

Radio, televizijos ir ryšių įrangos bei aparatūros pramonėje gamtinių dujų sąnaudos siekė 0,7–0,95, elektros energijos – 0,6–0,8 ir šiluminės energijos – 0,2–0,3 PJ.

4. PRAMONĖS KONKURENCINGUMO DIDINIMAS BEI PALANKIOS VERSLUI IR INVESTICIJOMS APLINKOS KŪRIMAS

Vienas svarbesnių dokumentų, kuriuo pramonės įmonės vadovavosi vystydamos gamybą, buvo 2000 m. „Lietuvos pramonės plėtojimo vidutinės trukmės politika ir jos įgyvendinimo strategija“. Jame apibrėžtos pagrindinės nuostatos ir kryptys, kuriomis įmonės privalėtų laikytis, užtikrinant ilgalaikį pramonės plėtojimą [8].

Pramonės plėtos vidutinės trukmės politikoje ir jos įgyvendinimo strategijoje buvo numatyta svariai padidinti pramonės vaidmenį ekonomikoje mažinant socialines, regionines, ekologines ir kitas neigiamas pasekmes, kurios gali atsirasti didinant pramonėje konkurencingumą. Įmonių strategija yra grindžiama dideliu **pramonės konkurencingumu, pasiekiamu investicijomis į technologijas, vadybinę, profesinę bei verslo organizavimo kompetenciją, rinkų plėtrą, įmonių ir konkrečių pramonės šakų gebėjimu diegti ir efektyviai naudoti vadybinį ir technologinį potencialą, didesniu informacinių technologijų teikiamų galimybių panaudojimu** bei mokslo ir gamybos ryšių stiprinimu.

Šiems strateginiams tikslams įgyvendinti, siekiant užtikrinti tolesnę valstybės ekonomikos plėtrą ir didinti ekonominių aktyvumą, būtina skatinti tiek vidaus, tiek užsienio materialines investicijas, sudarant joms palankesnes teisinės ir ekonomines sąlygas bei panaudojant naujas (netradicines) investavimo formas.

Skatindama investavimą, Lietuvos ūkio ministerija parengė Investicijų įstatymo ir Koncesijų įstatymo pakeitimo ir papildymo įstatymų projektus, kurie priimti Seime 2003 m. birželio 24 d. [1]. Koncesijos – tai pasaulyje paplitusi investavimo forma, kai infrastruktūros projektams finansuoti panaudojamas privatus kapitalas.

Investicijų įstatymo pakeitimo ir papildymo įstatymo pagrindinis tikslas buvo išplėsti valstybės paramos investuojant kryptis, nukreipti investicijas į priemones, numatančias perspektyvių pramonės šakų įmonių technologijų atnaujinimą ir modernizavimą, smulkaus ir vidutinio verslo plėtrą, teritorijas, turinčias savitų socialinių ir ekonominių problemų, laisvasias ekonomines zonas, mokslo ir technologijų parkus, naujoves ir kt.

2003 m. liepos 15 d. Lietuvos Respublikos Vyriausybės nutarimu Nr. 911 patvirtinta atnaujinta inovacijų versle programa ir jos 2003–2006 m. priemonės. Pagrindinis programos tikslas buvo didinti Lietuvos pramonės ir verslo konkurencingumą, sudarant sąlygas atsinaujinti jau veikiančioms įmonėms ir steigti naujoms modernioms įmonėms, naudojančioms Lietuvos ir tarptautinių mokslo bei technologijų potencialą, siekiant sukurti didesnę pridėtinę vertę ir gebėjimą konkuruoti pasaulio rinkoje.

Rengiant minėtą programą ir jos įgyvendinimo priemonės buvo atsižvelgta į Europos Komisijos 2003 m. kovo 11 d. komunikatą „Inovacijų politika: atnaujinant Bendrijos požiūrį pagal Lisabonos strategiją“ ir Pasaulio Banko 2003 m. kovo ataskaitą „Lietuva kelyje į

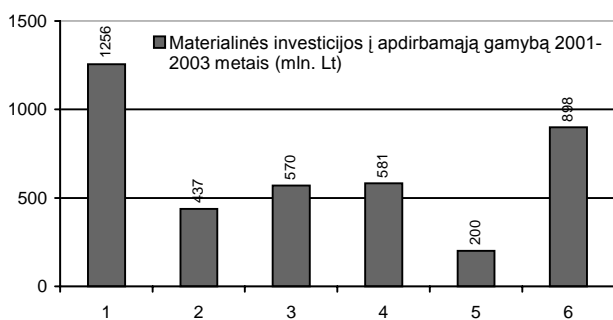
žinių ekonomika“. Buvo pabrėžta, kad smulkus ir vidutinis verslas (SVV) yra vienas pagrindinių ekonomikos augimo veiksnių, darantis esminį poveikį bendrai šalies ūkio plėtotei, naujų darbo vietų kūrimui bei socialiniam stabilumui ir todėl jo plėtra yra viena svarbiausių Lietuvos ekonominės politikos krypčių. Mažose ir vidutinėse įmonėse (MVĮ), kuriose dirba iki 250 darbuotojų, 2000–2004 m. sukurta apie 58% viso šalies BVP. Mėnėse įmonėse sukurtas BVP, tenkantis vienam gyventojui, šiame laikotarpyje padidėjo ~15%.

Veikiančių MVĮ dalis bendrame įmonių skaičiuje 2000–2004 m. buvo gana stabili ir siekė 99,5% visų įregistruotų įmonių (apie 55 tūkst.).

SVV skatinimo srityje daugiausia dėmesio skirta finansinės paramos SVV sistemoms plėtotei ir stiprinimui, verslo teikiamų paslaugų prieinamumo gerinimui, plėtojant regioninį verslo informacijos ir verslo inkubatorių tinklą, taip pat verslininkų kompetencijos didinimui ir bendradarbiavimo skatinimui.

Materialinių investicijų pokyčiams buvo būdinga tendencija: mažiausiai investuota pirmąjį metų ketvirtį. Vėliau su kiekvienu ketvirčiu investicinis intensyvumas augo. Tai akivaizdžiai matyti iš faktiškai pateiktų investicijų reikšmių metų ketvirčiais nuo 2000 m. pradžios [2]. Todėl, analizuojant investicijų pokyčius, kartais tikslingesnis yra palyginimas su praėjusių metų atitinkamu ketvirčiu, o ne su praėjusiu ketvirčiu, pavyzdžiui, 2004 m. ketvirtąjį ketvirtį, palyginus su 2003 m. atitinkamu ketvirčiu, matyti, kad materialinės investicijos išaugo 15,4%.

Materialinės investicijos į apdirbamąją gamybą pagal veiklos rūšis 2001–2003 m. parodytos 9 pav. [9]. Daugiausia investicijų – 1,26 mlrd. Lt teko maisto produktų, gėrimų ir tabako gamybai. Rafinuotų naftos produktų, chemijos pramonės gaminių, guminių ir plastikinių dirbinių gamybai teko apie 0,58 mlrd. Lt, medienos, popieriaus ir jo gaminių bei baldų gamybai – apie 0,57 mlrd. Lt ir tekstilės gaminių gamybai, drabužių



9 pav. Materialinės investicijos į apdirbamąją gamybą pagal veiklos rūšis: 1 – maisto produktų, gėrimų ir tabako gamyba; 2 – tekstilės gaminių gamyba, drabužių siuvimas, odos ir jos dirbinių gamyba; 3 – medienos, popieriaus ir jo gaminių, baldų gamyba; 4 – rafinuotų naftos produktų, chemijos pramonės gaminių, guminių ir plastikinių dirbinių gamyba; 5 – statybinių medžiagų, stiklo ir keramikos dirbinių gamyba; 6 – mašinų ir įrangos, elektros, radijo, televizijos aparatūros ir kitų prietaisų, pagrindinių metalų ir metalo gaminių gamyba

siuvimui, odos ir jos dirbinių gamybai – apie 0,44 mlrd. Lt.

Daugiausia (~20,0%) investavo valstybės valdymo ir gynimo ir privalomojo socialinio draudimo veiklos įmonės, o apdirbamosios pramonės veiklos įmonės – ~15% visų investicijų.

Tiesioginių užsienio investicijų (TUI) kitimo tendencijos 2000–2004 m. parodė, kad šiame laikotarpyje investicijos išaugo ~2 kartus – nuo 8,0 iki 16,0 mlrd. Lt (metų pradžios duomenys) [2]. Apie 30% šių investicijų teko apdirbamajai pramonei.

TUI į apdirbamąją pramonę 2000–2004 m. padidėjo 1,6 karto – nuo 2,62 iki 4,26 mlrd. Lt.

Šios investicijos į apdirbamąją pramonę yra nepakankamos, kad Lietuvos pramonės įmonių produkcija galėtų sėkmingai konkuruoti Europos rinkoje, todėl būtini radikalūs šio uždavinio sprendimai.

5. LIETUVOS EKONOMIKOS BEI PRAMONĖS DARNĀUS VYSTYMOŠI RODIKLIAI

Darnus vystymasis – tai aplinkosauginių, ekonominių ir socialinių visuomenės tikslų balansas, sudarantis galimybes pasiekti visuotinę gerovę dabartinei ir ateinančioms kartoms neviršijant leistino poveikio aplinkai.

Pagrindinės darnaus vystymosi nuostatos buvo suformuluotos 1992 m. Rio de Žaneire vykusioje pasaulinėje Jungtinių Tautų aplinkos ir vystymo konferencijoje, kuri aukščiausiu lygiu įteisino darnų vystymąsi kaip pagrindinę ilgalaikę visuomenės vystymosi ideologiją. Rio de Žaneiro Deklaracijoje buvo suformuoti pagrindiniai darnaus vystymosi principai, o priimtoje darbotvarkėje pateikta darnaus vystymosi įgyvendinimo veiksmų programa. Po dešimtmečio, sudėjęs darnaus vystymosi rezultatus, 2002 m. viršūnių susitikime Johannesburge buvo konstatuota kad, nepaisant visų pastangų, buvo nuveikta gerokai mažiau nei tikėtasi. Buvo paskelbtas devizas „nuo planų prie darbų“ ir visos šalys pakviestos 2002 m. parengti nacionalines darnaus vystymosi strategijas bei sukurti veiksmingus šių strategijų įgyvendinimo mechanizmus [10].

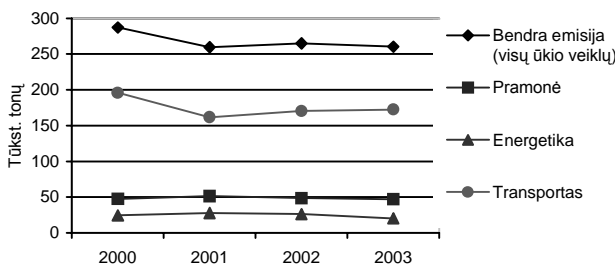
Europos Sąjunga (ES) yra neabejotina darnaus vystymosi iniciatorė ir lyderė. ES darnaus vystymosi strategija buvo patvirtinta 2001 m. Geteborge (Švedija) vykusiam Europos Tarybos viršūnių pasitarime. Buvo pabrėžta, kad darnus vystymasis yra ir turi būti ilgalaikė ES strategija, užtikrinanti švarią, sveiką aplinką bei gerą gyvenimo kokybę dabartinei ir ateinančioms kartoms. Įgyvendinant šią strategiją būtina, kad ekonominis augimas spartintų socialinę pažangą ir gerintų aplinkos būklę, kad socialinė politika skatintų ekonominį augimą, o aplinkos politika būtų ekonomiškai efektyvi.

Lietuvos nacionalinę darnaus vystymosi strategiją Lietuvos Respublikos Vyriausybė patvirtino 2003 m. rugšėjo 11 d. Joje suformuluoti pagrindiniai ilgalaikiai, vidutinės trukmės bei trumpalaikiai tikslai ir uždaviniai bei numatytos jų įgyvendinimo priemonės. Be to, numatyta sukurti efektyvią šios Strategijos įgyvendinimo

1 lentelė. Energijos intensyvumo ir darbo našumo visame ūkyje ir pramonėje rodikliai

	2000	2001	2002	2003
Energijos intensyvumas (tne/milijonui Lt sukurto BVP)				
Bendras	80,1	78,1	75,7	70,8
Pramonėje	58,7	52,6	54,4	49,3
Darbo našumas (Lt BVP/faktiškai dirbtai 1 val.)				
Visame ūkyje*	25,40	27,82	29,53	30,90
Pramonėje	23,79	24,91	27,72	30,76

*Neįskaitant žemės ūkio, miškininkystės ir žuvininkystės.



10 pav. Aplinką teršiančių medžiagų emisija į orą 2000–2003 m. (tūkst. t)

priežiūros sistemą, kuri leistų reguliariai vertinti pasiektą pažangą bei įvardyti iškilusias kliūtis ir susidariusias problemas. Prie Aplinkos ministerijos sudaryta įvairių sričių ekspertų grupė, kuri turi reguliariai analizuoti vykstančius išorinius ir vidinius pokyčius, vertinti Strategijos įgyvendinimo eigą ir rengti rekomendacijas, kad išryškėję trūkumai būtų laiku šalinami.

Lietuvos nacionalinės darnaus vystymosi strategijos priežiūrai vykdyti buvo parengtas darnaus vystymosi rodiklių, tiesiogiai susietų su joje suformuluotais tikslais ir uždaviniais, sąrašas, kuriame: šiltnamio efektą sukeliančių dujų bei aplinką teršiančių medžiagų emisija, sunaudotos galutinės energijos kiekis, energijos intensyvumas, darbo našumas, atsinaujinantys energijos išteklių, taip pat specifiniai pramonės, žemės ūkio, transporto bei namų ūkio pažangos rodikliai.

Aplinkos apsaugos agentūros duomenimis, šiltnamio efektą sukeliančių dujų emisija 2000–2002 m. padidėjo nuo 13938 iki 15258 tūkst. CO₂ ekvivalentu (~9,5%). Apie 15–20% šio kiekio teko pramonei. 2002 m. tai sudarė 2211 tūkst. t CO₂ ekvivalentu.

Aplinką teršiančių medžiagų (anglies monoksido, azoto oksidų, sieros dioksido, lakiųjų organinių junginių ir

2 lentelė. Pramonės pažangos rodikliai

	2000	2001	2002	2003
Aukštųjų ir vidutiniškai aukštųjų technologijų sektoriaus sukurtos pridėtinės vertės dalis apdirbamosios gamybos sukurtoje pridėtinėje vertėje %	19,0	17,8	19,3	19,5
Įmonių, įdiegusių sertifikuotas kokybės vadybos sistemas pagal tarptautinio ISO 9000 serijos standarto reikalavimus, skaičius*	173	202	280	324
Įmonių, įdiegusių sertifikuotas aplinkos vadybos sistemas pagal tarptautinio ISO 14001 standarto reikalavimus, skaičius*	10	21	33	72

*Lietuvos standartizacijos departamento duomenys.

kietųjų dalelių) emisija į orą pagal vartotojų grupes 2000–2003 m. parodyta 10 pav.

Kaip matyti, visų ūkio veiklų bendra teršalų emisija į orą siekia 260–290 tūkst. t, kurių didesnė dalis (62–68%) tenka transportui, kur vyrauja CO – 59–72%. Bendroje teršiančių medžiagų emisijoje vyraujantis elementas taip pat yra anglies monoksidas (45–55%). Pramonėje bendra teršalų emisija siekia tik apie 50 tūkst. t (16–20%) ir yra apie 3–4 kartus mažesnė negu transporte. Pramonėje vyrauja SO₂, CO ir lakieji organiniai junginiai, kurie yra pasiskirstę maždaug vienodai (po 25–30%). Energetikoje vyrauja teršalas SO₂ – 46–66%.

2000–2003 m. energijos intensyvumo (energijos sąnaudos, tenkančios BVP vienetui) bei darbo našumo (bendroji pridėtinė vertė, tenkanti vienai faktiškai dirbtai valandai, Lt) pramonėje rodikliai pateikti 1 lentelėje.

Iš pateiktų duomenų matyti, kad energijos intensyvumas pramonėje 2000–2003 m. sumažėjo apie 1,2 karto – nuo 58,7 iki 49,3 tne/mln. Lt BVP (tonos naftos ekvivalentų /milijonui litų sukurto BVP). Beveik tiek pat kartų sumažėjo bendras energijos intensyvumas visame ūkyje. Darbo našumas pramonėje minėtame laikotarpyje išaugo apie 1,3 karto – nuo 23,8 iki 30,8 Lt bendrosios pridėtinės vertės, tenkančios vienai faktiškai dirbtai valandai. Tuo tarpu visame ūkyje darbo našumas padidėjo tik 1,2 karto.

Kiti pramonės pažangos rodikliai pateikti 2 lentelėje. 2000–2003 m. aukštųjų ir vidutiniškai aukštųjų technologijų sektoriaus sukurtos pridėtinės vertės dalis ap-

dirbamosios gamybos sukurtoje pridėtinėje vertėje siekė 18–19%.

Įmonių, įdiegusių sertifikuotas kokybės vadybos sistemas pagal tarptautinio ISO 9000 serijos standarto reikalavimus, padaugėjo nuo 173 (2000 m.) iki 324 (2003 m.), o įdiegusių sertifikuotas aplinkos vadybos sistemas pagal tarptautinio ISO 14001 standarto reikalavimus – nuo 10 iki 72.

2000–2004 m. pramonės plėtrą stabdantys veiksniai buvo: neefektyvi pramonės struktūra bei sumažėjusi mokslui gamybos dalis; žemas darbo našumas daugelyje sektorių; didelė kai kurių šakų priklausomybė nuo nestabilių NVS, ypač Rusijos žaliavų rinkos; maža patirtis vadybos srityje; profesinės ir vadybinės kompetencijos neadekvatumas; nepakankamai išplėtotas finansinių paslaugų sektorius; nepakankamai išplėtoti verslo paslaugų kokybės bei inovacijų struktūra.

6. IŠVADOS

1. Pramonės sektoriuje sukuriamas bendrasis vidaus produktas (BVP) 2000–2004 m. pastoviai augo ir 2004 m. siekė ~70% 1991 m. lygio. Visoje pramonėje 2004 m. sukurta apie 25% BVP, o tai beveik prilygsta kitų Europos Sąjungos šalių vidurkiui. Išgaunamosios ir apdirbamosios pramonės (IAP) dalis BVP siekė apie 20%. Realizuotos produkcijos dalis, tenkanti eksportui, sudarė apie 59%.

2. Visos pramonės parduotos produkcijos apimtys 2000–2004 m. kasmet augo ~10–14% ir 2004 m. siekė ~150% 2000 m. lygio. Vienos stambiausių apdirbamosios pramonės veiklų – maisto produktų, gėrimų ir tabako gaminių prekių apyvarta šiame laikotarpyje išaugo ~1,5 karto (nuo 1,1 iki 1,6 mlrd. Lt). Kitimo ypatumai: didžiausia apyvarta buvo stebima trečiame ir ketvirtame metų ketvirčiuose.

3. 2000–2004 m. kuro ir energijos sąnaudos pramonės produkcijos gamybai padidėjo nuo 32 iki 39 PJ (prieaugis ~22%), gamtinių dujų – ~1,3 karto – nuo 8,3 iki 11 PJ; naftos produktų sąnaudos sumažėjo apie 3 kartus – nuo 6 iki 2 PJ; malkų, anglių ir kito kuro sąnaudos išaugo apie 3–4 kartus – nuo 1,8–2,2 iki 7,7 PJ; elektros energijos suvartojimas ir šiluminės energijos sąnaudos padidėjo ~1,2 karto – atitinkamai nuo 7,9 iki 9,5 PJ ir nuo 6,6 iki 8,5 PJ.

4. Stambiausi pramonės galutinės energijos vartotojai nagrinėjamame laikotarpyje buvo maisto produktų, gėrimų ir tabako bei chemikalų ir chemijos gaminių pramonės, kurios kartu suvartojo apie 55% galutinės energijos. Maisto produktų ir gėrimų pramonėje didžiausios buvo gamtinių dujų sąnaudos, kurios išaugo ~1,3 karto (nuo 3,0 iki 4,0 PJ), elektros energijos sąnaudos buvo gana stabilios ir siekė ~1,6 PJ, skysto kuro (mazutų) sąnaudos sumažėjo apie 2 kartus (nuo 1,4 iki 0,6 PJ). Šiluminės energijos sąnaudos praktiškai nesikeitė ir siekė 0,5–0,6 PJ. Chemikalų ir chemijos pramonėje didžiausios buvo šiluminės energijos sąnaudos, kurios nagrinėjamame laikotarpyje išaugo ~1,4 karto (nuo 5,0 iki

7,4 PJ). Elektros energijos, gamtinių dujų bei skysto kuro sąnaudos buvo gana stabilios ir siekė atitinkamai 1,6–2,0; 0,2–0,4 ir ~0,1 PJ.

5. Materialinės investicijos į apdirbamąją gamybą pagal veiklos rūšis parodė, kad 2001–2003 m. didžiausia investicijų dalis (~1,3 mlrd. Lt) teko maisto produktų, gėrimų ir tabako gamybai. Rafinuotų naftos produktų, chemijos pramonės gaminių, guminių ir plastikinių dirbinių gamybai teko apie 0,56 mlrd. Lt, medienos, popieriaus ir jo gaminių bei baldų gamybai – apie 0,57 mlrd. Lt. ir tekstilės gaminių gamybai, drabužių siuvimui, odos ir jos dirbinių gamybai – apie 0,44 mlrd. Lt.

Tiesioginės užsienio investicijos (TUI) į visą ūkį 2000–2004 m. išaugo ~2 kartus (nuo 8,0 iki 16,0 mlrd. Lt). TUI į apdirbamąją pramonę išaugo ~1,6 karto (nuo 2,6 iki 4,3 mlrd. Lt) ir sudarė apie 30% visų TUI.

6. Darnaus ekonomikos ir pramonės vystymosi rodiklių analizė parodė, kad 2000–2003 m. energijos intensyvumas pramonėje sumažėjo apie 1,2 karto – nuo 58,7 iki 49,3 tne/mln. Lt sukurto BVP. Beveik tiek pat kartų sumažėjo bendras energijos intensyvumas visame ūkyje. Darbo našumas pramonėje minėtame laikotarpyje išaugo apie 1,3 karto – nuo 23,79 iki 30,76 Lt bendrosios pridėtinės vertės, tenkančios vienai faktiškai dirbtai valandai. Tuo tarpu visame ūkyje šis padidėjimas buvo tik 1,2 karto. Aplinką teršiančių medžiagų emisija į orą pramonėje sudarė 15–20% bendros (visų ūkio veiklų) emisijos. Tiek pat (%) sudarė ir šiltnamio efektą sukeliančių dujų emisija.

Gauta 2006 01 16

Literatūra

1. Lietuvos Respublikos ūkio ministerijos 2003 m. veiklos ataskaita. Lietuvos Respublikos ūkio ministerija. Vilnius, 2003.
2. Lietuvos ekonomikos 2004 m. IV ketvirčio apžvalga. Statistikos departamentas prie Lietuvos Respublikos Vyriausybės. Vilnius, 2005.
3. Gaigalis V., Škėma R. Kuro ir energijos vartojimo Lietuvos pramonėje 1996–2001 m. analizė // Energetika. 2004. Nr. 2. P. 54–62.
4. Kuro ir energijos balansas 1996–2000. Statistikos departamentas prie Lietuvos Respublikos Vyriausybės. Vilnius, 2001.
5. Kuro ir energijos balansas 2001. Statistikos departamentas prie Lietuvos Respublikos Vyriausybės. Vilnius, 2002.
6. Kuro ir energijos balansas 2002. Statistikos departamentas prie Lietuvos Respublikos Vyriausybės. Vilnius, 2003.
7. Kuro ir energijos balansas 1990–2003. Statistikos departamentas prie Lietuvos Respublikos Vyriausybės. Vilnius, 2004.
8. Pramonės plėtojimo vidutinės trukmės politika ir jos igyvendinimo strategija // Valstybės žinios. Nr. 56. 2000 m. liepos 12 d.
9. Lietuvos ekonomikos apžvalga. 2004. Nr. 2. Statistikos departamentas prie Lietuvos Respublikos Vyriausybės. Vilnius, 2005.

10. Lietuvos statistikos metraštis 2004. Statistikos departamentas prie Lietuvos Respublikos Vyriausybės. Vilnius, 2004.

Vygandas Gaigalis, Romualdas Škėma

TRENDS OF DEVELOPMENT OF LITHUANIAN ECONOMY AND INDUSTRY IN 2000–2004

Summary

Trends of the development of the Lithuanian economy and industry in 2000–2004 are presented. Changes of gross domestic product (GDP) in Lithuanian industry and part of industry in gross value added in this period are indicated. The structure of mining, quarrying and manufacturing industry according to GDP and tendencies in the realization of industrial production are shown. The indices of main industrial production are presented. The annual production turnover of food and beverages is shown. Analysis of fuel and energy demand in the main branches of manufacturing industry is done. The importance of industrial competitive ability is pointed out. The perspectives of industrial growth and quantity of investments are defined. The indices of sustainable development of economy and industry are indicated.

Key words: development of economy, industry, production, energy consumption, energy efficiency

Вигандас Гайгалис, Ромуальдас Шкема

ТЕНДЕНЦИИ РАЗВИТИЯ ЛИТОВСКОЙ ЭКОНОМИКИ И ПРОМЫШЛЕННОСТИ В 2000–2004 ГГ.

Резюме

Рассмотрены тенденции развития экономики и промышленности Литвы в 2000–2004 гг. Показаны изменения валового внутреннего продукта в промышленности Литвы, структура ископаемой и обрабатываемой промышленности, а также изменения в реализации продукции промышленности. Представлены изменения товарооборота в пищевой, питьевой и табачной промышленности, а также индексы промышленной продукции и её основных отраслей. Проведён анализ топливно- и энергопотребления в промышленности и в её главных отраслях и тенденций их изменения. Определены перспективы развития промышленности с оценкой инвестиций. Представлены индикаторы гармоничного развития экономики и промышленности.

Ключевые слова: развитие экономики, промышленность, продукция, энергозатраты, эффективное энергопотребление