

Lietuvos kaimo deagrarizacijos ir daigafunkciškumo sąsajos

Mečislovas Treinys,

Valerija Vinciūnienė,

Bernardas Vazonis,

Gintarė Janušauskaitė

*Lietuvos žemės ūkio universitetas,
Universiteto g. 10, Akademijos miestelis,
LT-53341 Kauno rajonas,
el. paštas: Mecislovas.Treinys@lzuu.lt
Valerija.Vinciuniene@lzuu.lt
bernardasv@gmail.com
gintarej@gmail.com*

Straipsnyje nagrinėjama Lietuvos kaimo deagrarizacija, šio reiškinio esmė, priežastys, raiškos formos. Nustatoma žemės kokybės bei gyventojų tankumo kaimo vietovėse (seniūnijose) įtaka deagrarizacijai, skirtingos deagrarizacijos vietovių potencinės galimybės gaminti žemės ūkio produkciją bei neprekinės (viešasis) gėrybes. Išryškinami deagrarizacijos lygio skirtumai Lietuvos Respublikoje, pasiūloma principinė deagrarizuotų teritorijų zonavimo schema. Pateikiama tirtųjų seniūnijų seka pagal jų deagrarizacijos laipsnį. Nustatomi privačių ir viešųjų gėrybių gamybos intensyvumo bei struktūros skirtumai tam tikrose zonose, išryškinamos skirtingos deagrarizacijos teritorijų sąsajos su jų daigafunkciškumu. Pagrindžiamos tolesnės privačiųjų ir viešųjų gėrybių kūrimo perspektyvos kompensuotos ir nekompensuotos deagrarizacijos zonose, aptariami kompensacijų viešųjų gėrybių kūrėjams būdai.

Raktažodžiai: kaimo vietovės deagrarizacija, žemės kokybė, gyventojų tankumas, privačiosios gėrybės, viešosios gėrybės, daigafunkciškumas, kaimo plėtra

IVADAS

Lietuvos kaimo vietovėje vyko ir tebevyksta deagrarizacija. Ji pasižymi tuo, kad praeityje vyravusias agrarines veiklas papildė kitos, susijusios tiek su žemės ūkio produkcijos tolesniu perdirbimu (gilėjimo aspektas), tiek su naujų kaimo vietovei būdingų ar net nebūdingų veiklų skverbimusi (plėtimosi aspektas) (Douve, Roep 2003). Antra vertus, pokomunistinių transformacijų laikotarpiu Lietuvos kaime įsigalint rinkos santykiams, ekonominė aplinka skatina žemės ūkio gamybą telktis teritorijose, kuriose esant normalioms gamybos sąlygoms galima tikėtis pelno, ir stabdo tolesnę žemės ūkio gamybos plėtotę teritorijose, kuriose dėl mažiau palankių ūkininkavimo sąlygų (pirmiausia dėl mažesnio našumo žemių) pelno negalima gauti arba jis minimalus. Deagrarizacija ryškėja ir kai kuriose priemiesčio zonose, kuriose didelę teritorijos dalį sudaro rekreacinės paskirties miškai, plečiasi gyvenamųjų ar verslo objektų statyba.

Dėl deagrarizacijos žemės ūkio sistema transformuojasi šiomis kryptimis:

- ieškoma žemės ūkio veiklai naujų nišų: imamasi ekologinio ūkininkavimo, pradedami auginti netradiciniai augalai ar gyvuliai, prekinis ūkis susiaurėja iki socialinio, pomėgių tenkinimo ūkio ir pan.);
- ryškėja kitų kaimo veiklų (ypač miškų ūkio ir miško pramonės) reikšmė tiek užimtumo, tiek kaime sukurtų produktų bei paslaugų vertės struktūroje;
- gausėja natūralios gamtos gėrybės (grybus, uogas, valgomąsias sraiges ir kt.) pardavimui renkančių asmenų skaičius, susiformavo šių gamtos gėrybių pirminio

perdirbimo bei realizavimo institucijų tinklas. Plečiasi kaimo, kaip visos šalies infrastruktūros, funkcija, realizuojama pirmiausia per nacionalinių ir regioninių parkų sistemą, tačiau ryškus infrastruktūrinio tinklo, skirto kaimo gyventojų poreikiams tenkinti (melioracijos, kultūros, sveikatos, ugdymo ir pan.), nykimas;

- vis daugiau rekreacinių savybių turinčių kaimo vietovių tampa rezidencinėmis ir t. t.

Daugelis tyrėjų, nagrinėdami kaimo funkcijas, daugiausia dėmesio skiria žemės ūkiui, jį laikydami svarbiausiu tiek prekinį, tiek neprekinį (viešųjų) gėrybių kūrėju. Mūsų dienomis ryškėjanti Lietuvos kaimo vietovės deagrarizacija jo vykdomų funkcijų problemą verčia nagrinėti ne vien žemės ūkio požiūriu (kada kaimas ir žemės ūkio sektorius – praktiškai beveik sutampanys objektai), bet ieškant daigafunkciškumo visose kaimo veiklose. Sėkmingos substitucijos atveju ne žemės ūkio sektorius kaime „pavadoja“ žemdirbius ne tik kurdamas prekinės gėrybes, bet ir perimdamas viešųjų gėrybių kūrimo funkciją. Tačiau nesėkmingos substitucijos atveju – sunykus žemės ūkio sektoriui, sunyksta ne tik privačiųjų, bet ir viešųjų gėrybių kūrimo sistema, o kaimo vietovė įvairiais aspektais (ekonominio, socialinio, gamtosauginio, etnokultūrinio) degradoja. Sutinkant su nuostata, kad kaimo deagrarizacija yra negrįžtamas procesas, būtina daigafunkciškumo požiūriu tirti visas kaimo veiklas ir skatinti visas pozityvias raiškas, susijusias tiek su kaimo prekinė funkcija, tiek su viešųjų gėrybių kūrimu.

Tyrimo hipoteze buvo pasirinkta nuostata, kad kaimo vietovės deagrarizacija susijusi su tos vietovės žemės

mės kokybe, t. y. jos tinkamumu žemės ūkio produkcijos gamybai. Didesnio našumo žemės naudmenose ne tik pelningai plėtojama žemės ūkio gamyba, išlaikomas didesnis darbo jėgos talpumas, bet ir sudaromos sąlygos kurti viešąsias gėrybes (ypač palaikyti kultūrinį kraštovaizdį, išsaugoti, regeneruoti ir eksponuoti gamtos bei kultūros paveldą ir kt.).

Mažesnio našumo dirvožemiuose žmogaus darbo ir kapitalo sąnaudos ne tokios efektyvios, todėl pagaminta produkcija mažiau konkurenciška. Dėl to vieni gamintojai patys atsisako prekinio žemės ūkio, kiti – bankrutuoja, išvyksta į miestus ar emigruoja į užsienį. Tai sukelia kaimo vietovėje negatyvių pokyčių grandinę: depopuliaciją, gyventojų senėjimą, kaimo vietovės socialinės infrastruktūros degradaciją, kriminogeninės situacijos blogėjimą ir kt.

Vykstant kaimo vietovės deagrarizacijai, nebetenka pagrindo kurtis (kurti) ir daugeliui viešųjų neprekinųjų gėrybių, ypač suplementinių, susietų su žemės ūkio gamyba (Yrjölä, Kola 2001). Dėl to nyksta unikalūs kultūrinio kraštovaizdžio elementai, blogėja kaimo infrastruktūros (kelių, poilsiaviečių) būklė, nyksta etnokultūrinis paveldas (ypač medžio pastatai ir statiniai), nutrūksta gyvosios kaimo tradicijos (talkų, kalendorinių švenčių šventimo, kraštiečių susibūrimo ir kt.).

Šią neigiamą kaimo deagrarizacijos žalą gali sumažinti ar eliminuoti tik racionaliai kaimo viešųjų vertybių kūrėjų substitucija, žemės ūkio gamintojų funkciją perimant kitiems kaimo veiklų sektoriams (miškų ūkiams, nacionaliniams ir regioniniams parkams, viešosioms socialinės globos organizacijoms ir kt.), dalies funkcijų komercializavimas, tam tikslui skatinant privačią iniciatyvą, viešųjų gėrybių kūrimo objektams eksploatuoti.

Tyrimo objektas – atrankos būdu pasirinktos 48 Lietuvos kaimiškosios seniūnijos, atstovaujančios visiems Lietuvos rajonams.

Tyrimo metodai: anketinė ir ekspertų apklausa, kokybinių ir kiekybinių rodiklių analizė taikant koreliacijos ir regresijos, loginių abstrakcijų, loginio modeliavimo ir kt. metodus.

Informacijos šaltiniai. Anketinės apklausos medžiaga, Lietuvos Respublikos 2001 metais vykdyto gyventojų surašymo medžiaga, 2003 metų Lietuvos Respublikos žemės ūkio surašymo medžiaga, Lietuvos žemės ūkio universiteto (LŽŪU) Ekonomikos katedroje ir Lietuvos agrarinės ekonomikos instituto (LAEI) sukaupta socialekonominė informacija.

KAIMO VIETOVĖS AGRARIZACIJOS IR DEAGRARIZACIJOS ESMĖ IR POŽYMIAI

Kaimo vietovės agrariškumas – su žemės ūkio žaliaviniu sektoriumi susijusi kaimo gyventojų veikla, juos užimanti, teikianti pinigines ir/ar natūrinės pajamas, galimybę realizuoti pomėgius, sąlygojanti žemdirbišką gyvenimą.

Deagrarizacijos sąvoka dažniausiai išreiškiama dirbančiųjų žemės ūkyje skaičiaus mažėjimo tendencija (Klemenčič; Landesman 2000), tačiau daugelyje teori-

nių ir empirinių tyrimų, susijusių su šia problema, nagrinėjamas ir kitų išteklių (žemės, kapitalo) perskirstymas tarp kaimo sistemos sektorių, taip pat žemės ūkio dalies mažėjimas kuriant privačiąsias ir viešąsias gėrybes apskritai. Paprastai ši tendencija laikoma ūkio pažangos raiška, nors nenatūrali, forsuota deagrarizacija gali sukelti negatyvių ekonominių, gamtosauginių, ypač socialinių pasekmių.

Deagrarizacijai antinominė sąvoka – **kaimo vietovės agrarizacija** – žemės ūkio žaliavinio sektoriaus dalies didėjimas kaimo vietovės ištekliuose, privačiųjų ir viešųjų vertybių kūrime, užimtume, pajamose ir t. t. Tai regresinė ūkio raidos kryptis. Ji sustiprėdavo aštrių ekonominių ar politinių krizių metu, taip pat šaliai pasukus autarkinio ūkio link (Klemenčič). Vienokio ar kitokio intensyvumo bei trukmės agrarizacija išryškėjo buvusiose socialistinėse šalyse, žlugus komandinio ūkio sistemai, kada sustiprėjo decentralizacijos, deindustrializacijos, deurbanizacijos tendencijos (Fridman; Van Depoele 2000). Lietuvoje ryškesnė agrarizacija pasireiškė 1992–1996 m.

Mūsų atliktuose tyrimuose **kaimo vietovės deagrarizacija** traktuojama kaip žemės ūkio žaliavinio sektoriaus dalies mažėjimas kaimo vietovės ištekliuose, privačiųjų ir viešųjų vertybių kūrime, užimtume, pajamose ir t. t. Kadangi šis procesas sukelia tiek pozityvių, tiek negatyvių pasekmių, todėl jis turi būti kontroliuojamas ir nukreipiamas racionalia kryptimi.

Deagrarizacija šiandieniniame Lietuvos kaime būna dviejų formų:

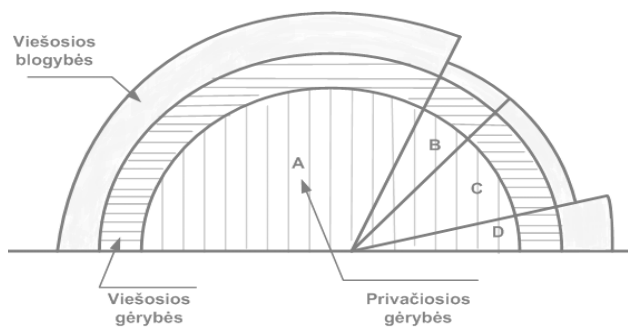
- **Kompensuojama** – kai kiti kaimo veiklų sektoriai „užpildo“ mažėjančio žemės ūkio sektoriaus vietą (užima darbo jėgą, panaudoja žemės ūkio paskirties žemės plotus, perima viešųjų gėrybių kūrimą ir pan.). Kompensuojama deagrarizacija susijusi su visuotine ekonomine tendencija – šalies žaliavinio sektoriaus santykinės dalies mažėjimu ir, esant subalansuotai valstybės sektorių ir regioninei politikai, destruktinio poveikio neturi. Privačiųjų ir viešųjų gėrybių (blogybių) kūrimo esant vietovės kompensuotai deagrarizacijai scheminis vaizdas parodytas 1 pav.

- **Nekompensuojama** – kai kiti kaimo veiklos sektoriai neužpildo mažėjančio žaliavinio sektoriaus ekonominės ir socialinės erdvės kuriant toje vietovėje tiek privačiąsias, tiek viešąsias gėrybes. Pastaroji situacija sukelia toje vietovėje ekonominę, socialinę, kultūrinę ir gamtosauginę degradaciją. Tai destruktinis procesas ir valstybės politikos priemonėmis turi sudaryti reikiamas sąlygas šiam procesui išvengti, o prasidėjusį sustabdyti.

Privačiųjų ir viešųjų gėrybių (blogybių) kūrimo esant vietovės nekompensuotai deagrarizacijai scheminis vaizdas parodytas 2 pav.

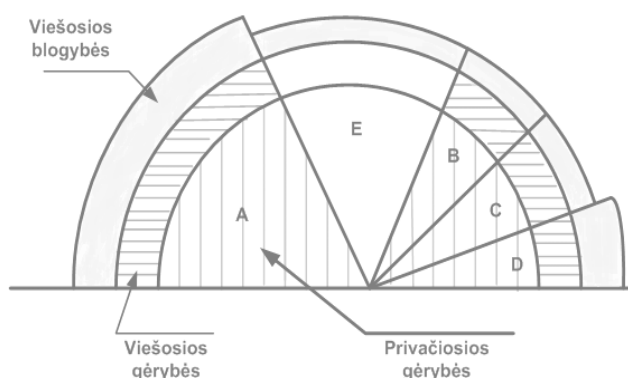
DEAGRARIZACIJOS SKIRTUMAI LIETUVOJE IR ŠIO PROCESO PRIKLAUSOMYBĖ NUO ŽEMĖS KOKYBĖS (ŽEMĖS NAŠUMO)

Atlikę empirinius tyrimus ir įvertinę daugelį kaimo veiklos rodiklių, atrinkome 10, kurie vienas kitą papildyda-



A – žemės ūkis; B – infrastruktūra; C – kiti „kaimo“ verslai; D – „miesto“ verslai

1 pav. Privaciujų ir viešųjų gėrybių ir blogybių kūrimas kaimo vietovėje esant kompensuotai deagrarizacijai



A – žemės ūkis; B – infrastruktūra; C – kiti „kaimo“ verslai; D – „miesto“ verslai; E – deagrarizuotas, bet kita veikla neužimtas kaimo sektorius

2 pav. Privaciujų ir viešųjų gėrybių ir blogybių kūrimas kaimo vietovėje esant nekompensuotai deagrarizacijai

mi suformuoja kaimo deagrarizacijos vaizdą nusakančią sistemą. Mūsų tyrime kaimo vietovių deagrarizacijai išreikšti buvo apskaičiuoti šie rodikliai:

1. Žemės ūkio paskirties žemių dalis bendrame seniūnijos plote;
2. Žemės ūkio gamybai naudojamų žemės ūkio naudmenų dalis žemės ūkio paskirties žemėse;
3. Apsėtų ir apsodintų plotų dalis naudojamose žemės ūkio naudmenose;
4. Prekinių augalų plotų dalis visame apsėtame ir apsodintame plote;
5. Apsėtų ir apsodintų plotų dalis bendrame seniūnijos plote;
6. Gyventojų tankumas (skaičius 1 km² seniūnijos teritorijos);
7. Darbingo amžiaus gyventojų dalis (%);
8. Pensinio amžiaus gyventojų ir vaikų iki 15 m. santykis;
9. Melžiamųjų karvių skaičius, tenkantis 100 ha bendro seniūnijos ploto;
10. Kitų gyvulių, perskaičiuotų į sutartinius, skaičius, tenkantis 100 ha bendrojo seniūnijos ploto.

1–5 rodikliai išreiškė žemės naudojimo pobūtį, t. y. kokia žemės naudmenų dalis skirta žemės ūkio gamybos poreikiams ir kaip ši galimybė panaudojama.

6–8 rodikliai išreiškė teritorijos ir gyventojų santykį, išryškinant gyventojų tankumą ir struktūrą, kaip svarbiausius elementus formuojant dabarties ir ateities darbo išteklius. Jie tuo pačiu sustiprina ar sušvelnina žemės kokybės įtaką kaimo vietovės deagrarizacijai.

9–10 rodikliai netiesiogiai rodo gyvulininkystės šakų gamybos potencialą. Didėsnis gyvulių skaičius seniūnijos ploto vienetu suponuoja ir didesnę produkcijos gamybą. Tam tikrų augalininkystės rezultatų požiūriu išreiškia ir 5-asis rodiklis.

Jau nuo seno patirta, kad svarbiausias deagrarizaciją skatinantis veiksnys yra bloga žemės kokybė, kuri sąlygoja mažesnę žemės našumą, pajamas, pelną. Jeigu komandinės ekonomikos sąlygomis negatyvus mažiau palankių žemių poveikis ūkininkavimui buvo nemaža dalimi eliminuojamas diferencijuojant centralizuotai superkamų žemės ūkio produktų (pirmiausia gyvulių ir pieno) supirkimo kainas, tai rinkos sąlygomis šios rūšies transferiniai perskirstymai tapo nereikšmingi ir gerokai paspartino žemės ūkio gamybos struktūrinius pokyčius teritorinio išdėstymo, intensyvinimo, užimtumo ir kitais požiūriais. Paspartėjo ir mažiau našių žemių deagrarizacija.

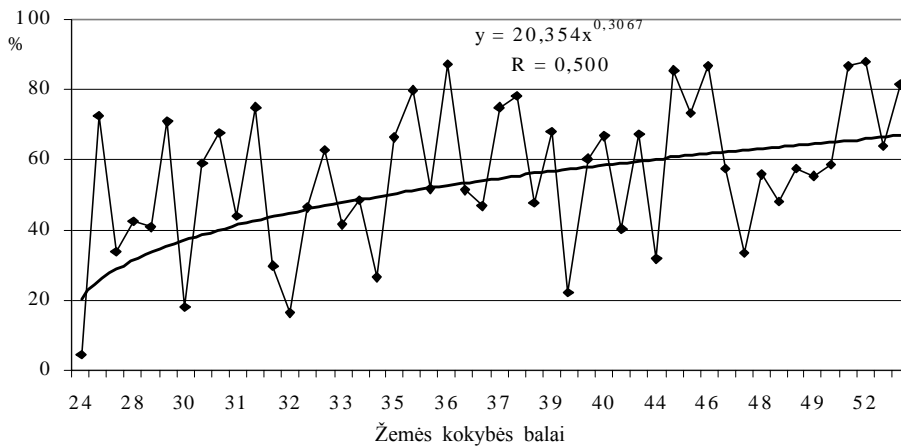
Trumpai aptarsime žemės kokybės ir įvairių deagrarizacijos aspektų ryšio rodiklius.

Teritorijose, kuriose palankesnės žemės jų naudojimui žemės ūkio tikslams (didėjant našumo balui), išryškėja žemės ūkio paskirties žemių dalies bendrame seniūnijos plote didėjimo tendencija (3 pav.).

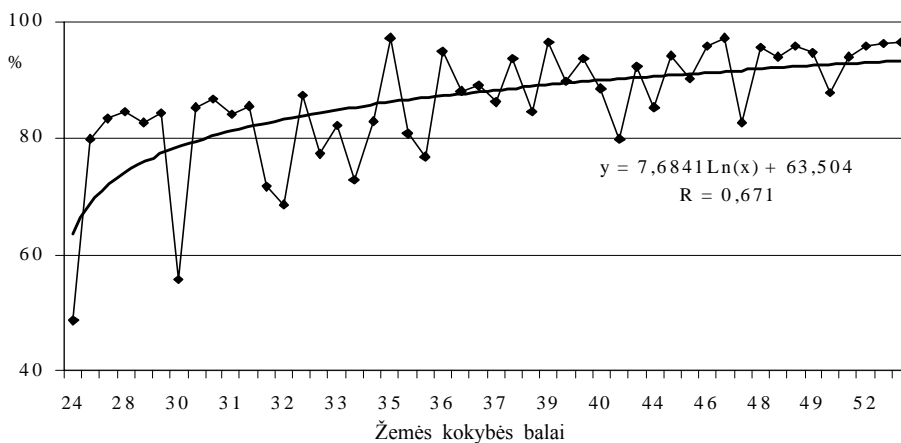
Ši tendencija formuojasi ilguoju periodu (dešimtmečiais), o jos kitimą praeityje lėmė lėti, tačiau nuosekliai vykę demografiniai, socialiniai ir agrarinės politikos procesai. Lietuvoje XX a. pirmaisiais dešimtmečiais gausėjant gyventojų, vis daugiau žemių buvo panaudojama žemės ūkio reikalams iškertant miškus, nusauginant pelkes. Pokario metais šis procesas vyko dviem priešingomis kryptimis: po melioracijos pradedant naudoti nenaudotas žemes, žemės ūkio paskirties žemių plotai buvo didinami, tačiau apželdinant mišku mažesnio našumo žemes, jų skiriant miestų, transporto plėtrai, dirbamų žemių plotas buvo mažinamas.

Šio rodiklio dydis – reikšmingas kaimo vietovės deagrarizacijai nustatyti, tačiau neaukštas jo lygis ne visur laikytinas blogybe. Neretai ne žemės ūkio paskirties žemė – tai našūs miškai, rekreaciniai plotai netoli miestų, didelės, netgi nacionalinės reikšmės valstybės globojami plotai, kur sukuriama kitos privačiosios ir viešosios gėrybės. Blogybe laikytini tik degradavę, eroduoti, jokios naudos neteikiantys plotai.

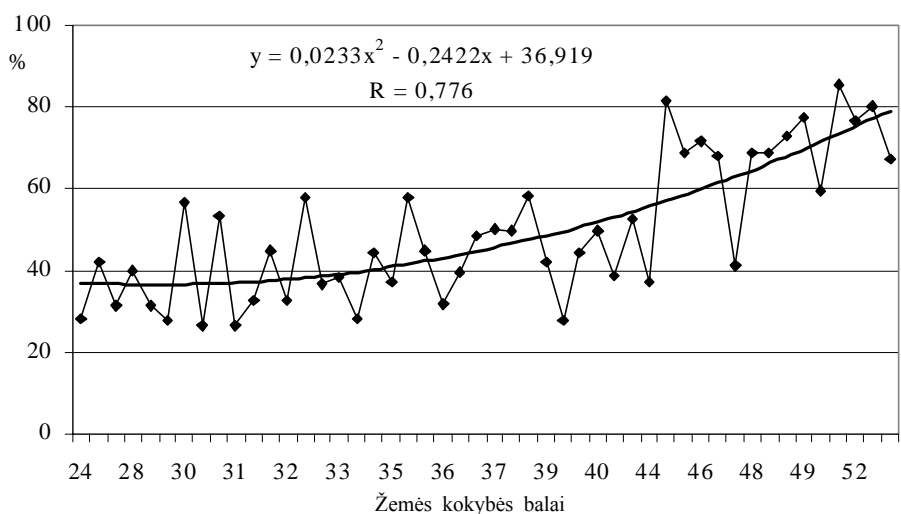
Pastarųjų transformacijų laikotarpis turėjo įtakos kitai tendencijai, kuri susiformavo vidutinės trukmės laikotarpiu – žemės ūkio gamybai naudojamų žemės ūkio naudmenų dalies žemės ūkio paskirties žemės plote pokyčiams. Šią tendenciją lėmė ekonominis veiksnys, ypač žemės ūkio produktų kainos bei valstybės paramos ga-



3 pav. Žemės ūkio paskirties žemių dalis žemės naudmenose priklausomybė nuo žemės kokybės tirtose Lietuvos seniūnijose (apskaičiuota remiantis 2003 m. LR žemės ūkio surašymo duomenimis)



4 pav. Naudojamų žemės ūkio naudmenų dalis bendrame žemės ūkio paskirties žemės plote priklausomybė nuo žemės kokybės tirtose Lietuvos seniūnijose (apskaičiuota remiantis 2003 m. LR žemės ūkio surašymo duomenimis)



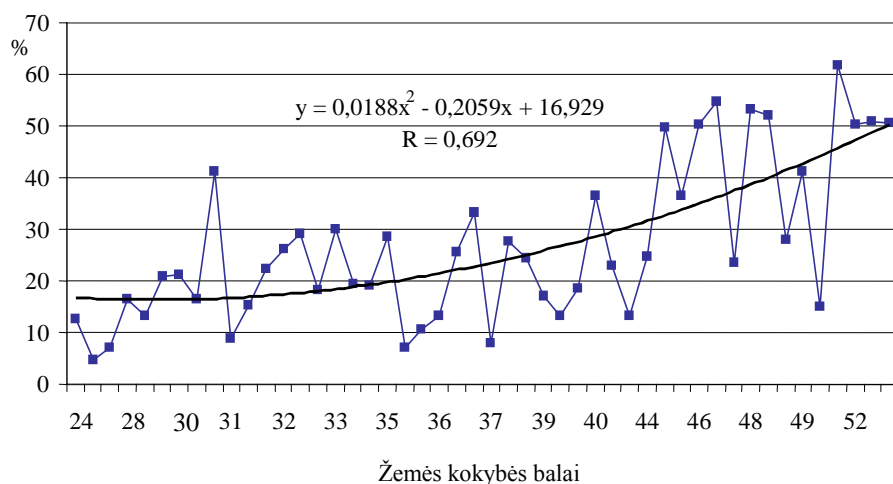
5 pav. Pasėlių dalis naudojamose žemės ūkio naudmenose ryšys su žemės našumu tirtose Lietuvos seniūnijose (apskaičiuota remiantis 2003 m. LR žemės ūkio surašymo duomenimis)

mintojams mechanizmas (palkūs transferai ar jų nebuvimas). Kadangi dėl skirtingo žemės našumo gaunamas ir nevienodas kultūrinių augalų derlingumas, susiformuoja skirtinga produktų savikaina, todėl nesant valstybės paramos ar jai esant nepakankamai, mažesnio našumo žemėse gamyba tampa nerentabili, todėl sumažėja iki neprekinųjų poreikių tenkinimo ar nutraukiamas, tuo tarpu naūiose žemėse gamyba tęsiama ar netgi plečiama. Dėl to Lietuvoje našių žemių rajonuose absoliuti žemės ūkio paskirties žemių dalis panaudojama ūkinei veiklai (prekinei, iš dalies prekinei ar savo šeimos poreikiams). Tuo tarpu prastėjant žemių ūkinei vertei, žemės ūkio veiklai naudojama vis mažiau žemių. Tai lemia keli veiksniai.

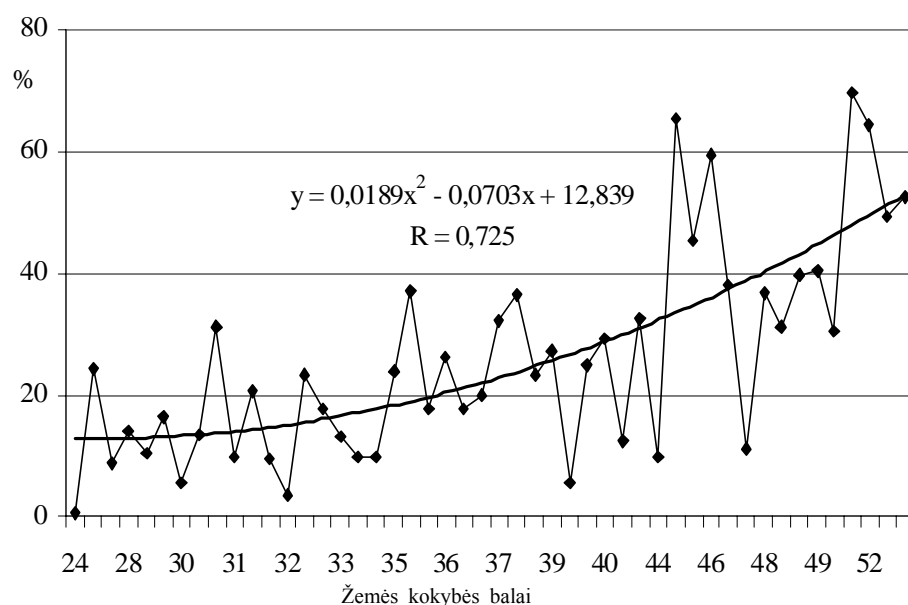
Dalis žemių savininkų nepanoro atsiimti nenašias žemes, o potencialūs naudotojai – jų pirkti ar net nuomoti. Be to, dėl nerentabilios gamybos mažesnio našumo žemes atgavę ar išsigiję asmenys jų dalies nepanaudoja (žemė keičia keliarius metus dirvonuoja). Sudėtingo (ypač kalvoto) reljefo sąlygomis žemės ūkio paskirties žemių plotuose išterpę daugiau ne žemės ūkio naudmenų (krūmų, pelkių, eroduočių plotų ir pan.). Šis ryšio grafinis vaizdas ir parametrai parodyti 4 pav.

Žemės ūkio naudmenos gali būti panaudojamos įvairiu intensyvumu.

Intensyviausiai – ariant ir joje auginant kultūrinius augalus, mažiau intensyviai – išėjant žalienas, kurios gali būti naudojamos keliarius metus, taip pat eksploatuojant natūraliai susiformavusias pievas bei ganyklas. Mūsų atlikti tyrimai parodė, kad žemės ūkio naudmenų naudojimo intensyvumas priklauso nuo žemės kokybės. Didžiausio našumo



6 pav. Prekinių augalų pasėlių dalis visame apsėtame ir apsođintame plote ryšys su žemės našumu tirtose Lietuvos seniūnijose (apskaičiuota remiantis 2003 m. LR žemės ūkio surašymo duomenimis)



7 pav. Pasėlių ploto dalies žemės naudmenų struktūroje priklausomybė nuo jų kokybės tirtose Lietuvos seniūnijose (apskaičiuota remiantis 2003 m. Lietuvos žemės ūkio surašymo duomenimis)

1 lentelė. Pasėlių skirtumai tirtose 48 Lietuvos seniūnijose

Rodiklis	Vakarų zona	Vidurio zona	Rytų zona
Prekinių augalų dalis pasėlių struktūroje %	17,3	39,6	19,3
Pasėlių plotas ha, tenkantis 100 ha seniūnijos teritorijos	24,2	40,2	12,4

Šaltinis – 2003 m. Lietuvos žemės ūkio surašymo medžiaga.

plotai dažniausiai naudojami kultūrinių augalų sėjai ir sodinimui. Tokiems plotams įdirbti skiriami didžiausi kasmetiniai darbo ir kapitalo kaštai. Iš hektaro čia gaunamos didžiausios pajamos ir pelnas. Mažesnio našumo plotuose intensyvus žemių dirbimas ne visada apsimoka, todėl čia daugiau daugiamečių žalienu.

Apsėtų ir apsođintų plotų dalies naudojamos žemės ūkio naudmenose kitimas, priklausomai nuo žemės kokybės, ryšio grafinis vaizdas ir parametrai matyti 5 pav.

Mes pabandėme nustatyti, kaip kintant žemės kokybei, kinta pasėlių struktūra. Poryčio kriterijumi buvo pasirinkta **prekinių augalų pasėlių plotų dalis visame apsėtame ir apsođintame plote** (mūsų atveju prekiniiais laikomi šie augalai: kviečiai, rugiai, rapsai, linai, cukriniai runkeliai, lauko daržovės). Ryšio grafinis vaizdas ir parametrai parodyti 6 pav.

Žemės kokybės įtaka ryški ir galutiniam žemės naudojimo struktūriniam rodikliui – pasėlių ploto daliai visoje seniūnijos žemės struktūroje (7 pav.).

Kaip rodo tyrimo duomenys, našesnėse žemėse didėja prekiųjų augalų dalis. Mažesnio našumo žemėse vyrauja mišrios (prekiinės ir pašarinės) paskirties kultūriniai augalai (miežiai, įvairūs mišiniai pašarams, taip pat augalai, kurių produkcija suvartojama gamintojo šeimos maistui (bulvės, daržovės), dalis – kaip ūkio tarpinė produkcija savo ūkio gyvulių pašarui ir tik perteklius – parduodamas. Kokios priežastys tai lemia, padeda atskleisti pasėlių struktūros skirtumai gamtinėse ekonominėse zonos: Vidurio, Vakarų ir Rytų Lietuvoje. Iš 1 lentelės duomenų matyti pasėlių struktūros skirtumai tarp Vidurio zonos, kurioje prekiųjų augalų pasėlių dalis didžiausia, ir kitų zonų, tarp kurių skirtumas neesminis.

Tai lemia kelios priežastys, išryškėjusios žemės ūkio surašymo metu, taip pat įvertinus tirtose seniūnijose surinktą informaciją.

Vidurio zonoje, kurioje nađiausiai žemės, gaunami didžiausi visų kultūrinių augalų derliai. Čia žemės ūkio produkcijos gamintojai – stambūs ūkininkai ir žemės ūkio bendrovės (ir vieni, ir kitų čia santykinai daug daugiau negu kitose Lietuvos zonos) linkę plėsti plotus kviečių, rapsų, cukrinių runkelių, kurių produkcija

esant dabartiniam kainų ir valstybės paramos lygiui yra rentabiliausia. Be to, stambūs ūkininkai, kurių nemaža dalis gyvena gyvenvietėse ar net miestuose, neturi realių galimybių plėtoti gyvulininkystę, kurios, beje, ir rentabilumas žemesnis. Esant ribotai gyvulininkystės plėtrai, nėra reikalo plėsti ir pašarinių augalų plotus.

Vakarų zonoje pasėlių struktūroje prekinių augalų dalis daug mažesnė negu pašarinių ir mišrios paskirties augalų. Tai lemia blogesnės sąlygos užauginti kviečius, rapsus, cukrinius runkelius. Dėl didesnio gyventojų tankumo čia daugiau socialinių ūkių, kuriuose, neturint galimybių gauti ženklėsių pajamų iš augalininkystės, jų siekiama gauti iš gyvulininkystės, ypač pienininkystės. Be to, smulkiuose ūkiuose stokojant technikos, pašarinius augalus galima užauginti ir naudojant „pemas“ technologijas.

Lietuvos **Rytų zonoje** situacija pasėlių struktūroje panaši kaip ir Vakarų Lietuvoje, tik čia dėl mažesnio kaimo gyventojų tankumo mažiau sodybinių ūkių, o pasėlių dalis žemės ūkio naudmenose dar mažesnė negu Vakarų Lietuvoje.

KAIMO VIETOVĖS DEMOGRAFINĖS SITUACIJOS IR DEAGRARIZACIJOS RYŠYS

Lietuvoje mažesnio našumo žemėse gyventojų tankumas visada buvo mažesnis negu gamybai palankiose žemėse. Taip susiklostė per ilgą laikotarpį, nes nenašios žemės galėjo išmaitinti daug mažiau žmonių negu našios. Be to, didelė šitokių teritorijų dalis buvo apaugusi miškais, o miškininkystės verslas sutalpino dar mažiau darbo jėgos negu žemės ūkis. Dėl to nuo seno šitokiose žemėse įsikūrusių kaimo gyventojų prieaugio dalis ieškojo užimtumo kitose šalies vietovėse bei užsienyje. Pastaroji tendencija dar labiau sustiprėjo Lietuvoje nuo komandinės ekonomikos pereinant prie rinkos ūkio.

Mes sugrupavome tirtųjų seniūnijų duomenis pagal 3 Lietuvos zonas ir nustatėme kaimo vietovių demografinių rodiklių skirtumus jose: gyventojų tankumą (skaičių 1 km² bendrojo seniūnijos ploto), darbingo ir pensinio amžiaus gyventojų dalį bendrame gyventojų skaičiuje, vaikų iki 15 m. ir pensinio amžiaus gyventojų tarpusavio santykį (2 lent.).

Nors, kalbant apie gyventojus, visur Lietuvoje vyksta negatyvūs struktūriniai pakitimai, depopuliacija, ženklė emigracija, tačiau tam tikrose Lietuvos zonose ši padėtis gerokai skiriasi.

Tyrimo rezultatai rodo, kad tirtose seniūnijose geriausia demografinė padėtis yra Vidurio Lietuvoje. Čia didžiausias gyventojų tankumas, darbingo amžiaus asmenų skaičius, tenkantis bendrojo

2 lentelė. Demografiniai ir darbo išteklių dydžio ir kokybės skirtumai tirtose 48 Lietuvos seniūnijose

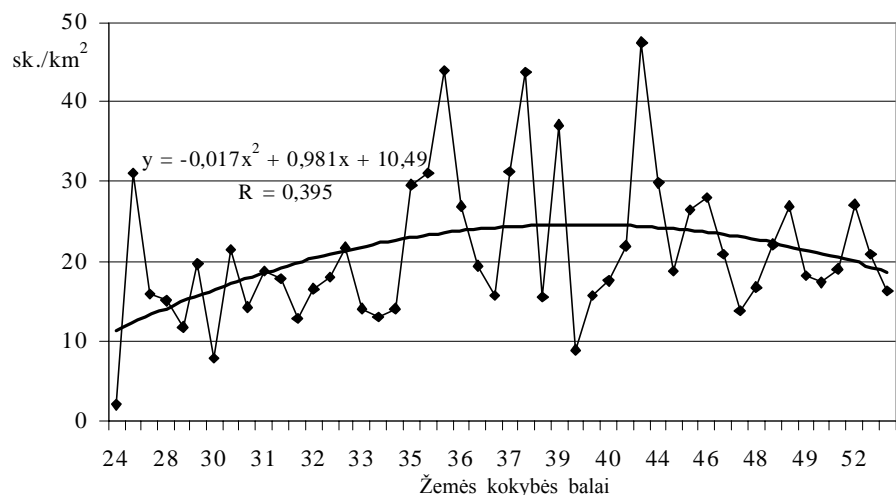
Eil. Nr.	Rodiklis	Vakarų zona	Vidurio zona	Rytų zona
1.	Gyventojų tankumas (skaičius 1 km ² seniūnijos teritorijos)	24,0	23,1	17,0
2.	Darbingo amžiaus gyventojai %	51,0	52,4	48,5
3.	Pensinio amžiaus gyventojai %	24,0	23,5	32,3
4.	Pensinio amžiaus ir vaikų iki 15 m. santykis	1,07	1,03	0,62

Šaltinis – 2003 m. Lietuvos gyventojų surašymo medžiaga.

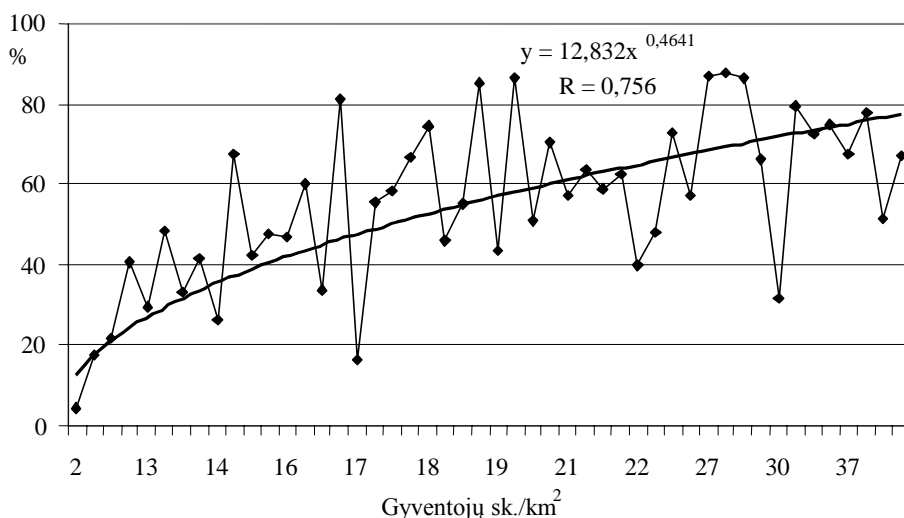
seniūnijos ploto vienetui, o pensininkų dalis gyventojų struktūroje mažiausia. Vieninteliu aspektu Vidurio Lietuva nusileidžia Vakarų Lietuvai – tai vaikų iki 15 m. ir pensinio amžiaus asmenų santykiu, kuris Vakarų Lietuvoje šiek tiek palankesnis ir sudaro objektyviai geresnes prielaidas darbo išteklių reprodukcijai. Apskritai, Vakarų ir Vidurio Lietuvos zonų demografiniai ir darbo išteklių rodikliai panašūs, tačiau dėl mažesnio žemės našumo, gausesnės socialinių ūkių skaičiaus ir naudojamų „žemesnių“ technologijų Vakarų Lietuvoje sąlygos žemės ūkio gamybos plėtrai mažiau palankios, negu Vidurio Lietuvoje. Dėl to ir ateityje tikėtina spartesnė dirbančiųjų migracija iš Lietuvos Vakarų zonos kaimų į miestus ir kitus regionus negu iš Vidurio Lietuvos. Daug blogesnė padėtis Rytų Lietuvoje, ypač jos šiaurės rytų ir pietryčių dalyje. Čia mažas gyventojų tankumas, jų struktūroje žymiai daugiau pensininkų, kurie tenkinasi socialiniu ūkiu, ir labai mažas vaikų iki 15 m. skaičius, kuris perspektyvoje lems dar didesnio masto depopuliaciją.

Remdamiesi tirtųjų seniūnijų informacija, nustatėme gyventojų tankumo ir žemės kokybės ryšį (8 pav.).

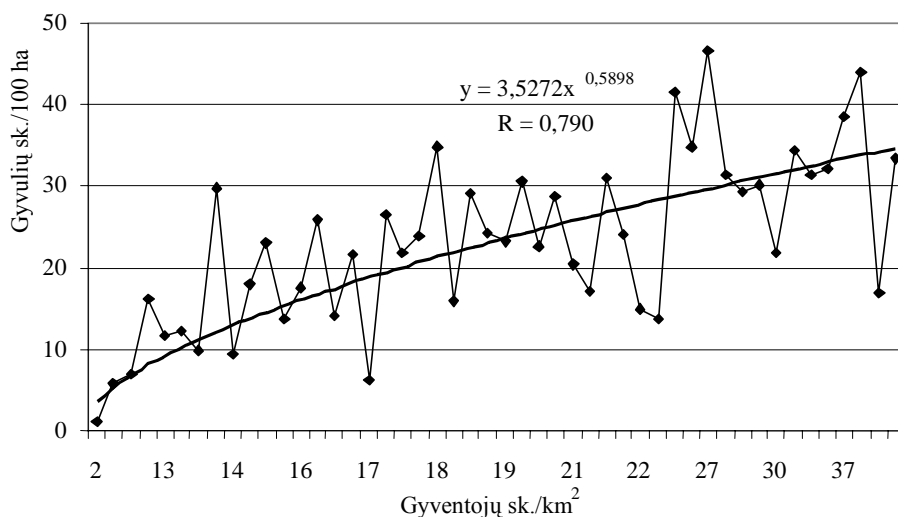
Išanalizavus kitus koreliacinio ryšio duomenis, paaiškėjo, kad mažiau palankių žemių teritorijose gyven-



8 pav. Gyventojų tankumo priklausomybė nuo žemės kokybės tirtose Lietuvos seniūnijose



9 pav. Žemės ūkio paskirties žemės ploto dalies bendrame seniūnijos plote priklausomybė nuo gyventojų tankumo tirtose Lietuvos seniūnijose



10 pav. Sąlyginių gyvulių skaičiaus 100 ha bendro seniūnijos ploto priklausomybė nuo gyventojų tankumo tirtose Lietuvos seniūnijose

3 lentelė. Gyvulių skaičiaus skirtumai tirtose Lietuvos seniūnijose

Rodiklis	Vakarų zona	Vidurio zona	Rytų zona
Sąlyginių gyvulių skaičius, tenkantis 100 ha žemės ūkio naudmenų	50,4	43,2	51,9
Iš jų karvių skaičius, tenkantis 100 ha bendrojo seniūnijos ploto	12,9	10,1	6,4

Šaltinis – 2003 m. žemės ūkio surašymo medžiaga.

tojų struktūroje mažesnė darbingo amžiaus gyventojų dalis ($r = 0,636$), taip pat blogesnė gyventojų struktūra (blogesnis vaikų iki 15 m. ir pensininkų santykis ($r = 0,457$)).

Būtina įvertinti ir atvirkštinių ryšių – mažas gyventojų tankumas kaimo vietovėje apsunkina žemės ūkio intensyvinimo toje vietovėje galimybes, ypač darbui imlių augalų ir gyvulių ūkio plėtrą. Taigi, apibendrintai tei-

giant, žemės ūkio plėtrą, ypač jo intensyvinimo galimybes riboja tiek nenaši žemė, tiek darbo išteklių stoka.

Kadangi kol kas (su nedi-delėmis išimtimis) didesnioji kaimo vietovės gyventojų dalis susijusi su prekinio ar pu-siau natūrinio ūkininkavimu, todėl didesnis gyventojų tan-kumas suponuoja sąlygas di-desniam žemės ūkio gamybi-niam potencialui susikurti. Tai nustatėme apskaičiavę šiuos ryšio rodiklius:

1. Bendrame seniūnijos plote didėjančios naudojamos žemės ūkio paskirties žemės dalies priklausomybę nuo gy-ventojų tankumo (9 pav.);

2. Laikomų gyvulių skai-čiaus ploto vienetui priklausomybę nuo gyventojų tankumo (10 pav.).

Pastarieji ryšio rodikliai pa-tvirtina nuostatą, kad kaimo vietovių agrarizaciją gerokai lemia gyventojų tankumas, kuris net šiek tiek koreguoja žemės kokybės įtaką. **Taigi geresnė demografinė situacija Vakarų Lietuvoje ir šioje teritorijoje didesnis gyventojų tankumas mažiau našių žemių neigiamą įtaką sušvelnina, o Rytų Lie-tuvoje blogesnė – dar labiau išryškina.** Tai lemia kelios priežastys. Tankiau gyvenamo-se kaimo vietovėse, kurių yra ne tik Vidurio, bet ir Vakarų Lietuvoje, daugiau žemės dirba sodybiniai ūkiai. Ten taip pat geresnės sąlygos ūkininkams samdyti darbo jėgą, negu mažesnio gyventojų tankumo vie-tovėse. Tankiau gyvenant ir esant palankesnei amžiaus struk-tūrai, didesnės kaimo gyventojų tarpusavio ūkinės talkos ir koo-peracijos darinių organizavimo-

si galimybės (beje, bent kiek žymesnės kooperacijos raiškos labiau paplitusios Vakarų, bet ne Rytų Lietuvoje).

Kiek kitokia gyvulininkystės plėtros situacija (3 lent.).

Žemės kokybės ir gyvulių tankumo rodiklių ryšys ne-vienareikšmis. Skaičiuojant šiuos rodiklius 100 ha žemės ūkio naudmenų, geriausių žemių rajonuose gauname at-virkštinę tendenciją – Vidurio Lietuvoje ploto vienetui lai-koma gyvulių mažiau negu kitose zonose, ypač Vakarų

Lietuvoje. Tiesa, perskaičius šiuos rodiklius seniūnijos bendro ploto vienetai, padėtis pasikeičia. Dėl didesnės žemės plotų deagrarizacijos Vakarų ir ypač Rytų Lietuvoje gyvulių tankumo rodikliai seniūnijos ploto vienetai Vakarų ir Rytų Lietuvoje mažesni negu Vidurio Lietuvoje. Kokios šio, atrodytų paradoksalaus, reiškimo priežastys?

Kai kurias tendencijas jau minėjome anksčiau. Čia tenka tik kai ką pridėti.

Lietuvos Vidurio zonos orientacija į prekinę augalininkystę apriboja galimybes plėsti pašarinių augalų auginimą ir pašarų sukaupimą, t. y. prekiniai augalai nukonkuruoja pašarinius. Galiausiai augalininkystė nukonkuruoja gyvulininkystę. Vakarų ir Rytų Lietuvos zonoje, kuriose vyrauja smulkūs gamintojai, vienam ūkiui tenkantį negausų gyvulių skaičių galima išlaikyti ir „žemomis“ pašarų auginimo ir gyvulių laikymo technologijomis. Nenaudojant sudėtingos technikos, tenkinantis menkaverčiais pastatais, kurių išlaikymas ir amortizacija nesudaro didelių kaštų, o darbo išteklių – šeimos narių darbo jėga „nekainuoja“, galima pagaminti sąlygiškai pigią gyvulininkystės produkciją, kurią realizavus galima gauti bent minimalias pajamas. Gausesnė smulkių ūkių sanaupa, ypač Vakarų Lietuvoje, ploto vienetu leidžia išlaikyti daugiau gyvulių (tarp jų – karvių) negu Vidurio Lietuvoje.

Apibendrinus tai, kas pasakyta, matyti glaudūs žemės kokybės ir įvairiais rodikliais išreikšto deagrarizacijos lygio ryšiai. Kuo žemės kokybė blogesnė – tuo kaimo vietovės deagrarizacijos laipsnis aukštesnis:

- mažėja seniūnijos teritorijos dalis, skirta žemės ūkio gamybos tikslams;
- mažėja žemės ūkio paskirties žemės panaudotumas;
- kinta naudojamų žemės ūkio naudmenų tikslinė funkcija: mažėja intensyvios gamybos plotų (ariamosios žemės, pasėlių), gausėja daugiamečių žalienu;
- kinta pasėlių struktūra – vietoje prekinų augalų, skirtų rinkai, daugiau auginama pašarinių augalų, taip pat savo šeimos maistui skirtų bulvių, daržovių;
- mažėja gyvulių skaičius, tenkantis teritorijos bendrojo ploto vienetai.

Tyrimo rezultatai parodė, kad aukščiausias agrarizacijos laipsnis išlikęs Lietuvos našiausių žemių regionuose, pirmiausia Vidurio zonoje. Mažesnė agrarizacija Vakarų zonoje, o didžiausia deagrarizacija Rytų zonoje. Kai kuriose šio regiono seniūnijose žemės ūkis (bent kaip verslo šaka) beveik sunykęs, todėl tose vietovėse ne tik prekinų, bet ir viešųjų gėrybių svarbiausi kūrėjai tampa nebe žemdirbiai, bet kitomis kaimo veiklomis užsiimančios asmenys. Taigi, nagrinėjant daugiafunkciškumo problemą, tyrimo objektu čia tampa ne tik žemės ūkis, bet ir visos tos kaimo vietovės veiklos (Knicker et al. 2004; Van Depoele 2000; Romstad et al. 2000; Vatn 2002).

KOMPLEKSINIS TIRTŪJŲ SENIŪNIJŲ DEAGRARIZACIJOS LYGIO ĮVERTINIMAS

Dėl tiriamo reiškimo sudėtingumo ir informacijos stokos vietovės deagrarizacijos laipsniui išreikšti vieno apibendri-

nančio rodiklio apskaičiuoti negalima. Tuo tarpu pagal tam tikrus deagrarizaciją nusakančius kriterijus sudarytos seniūnijų sekos tarpusavyje skiriasi. Norėdami sumažinti sisteminių klaidų galimybę, pasirenkant vienokį ar kitokį kriterijų, kompleksiniam seniūnijos deagrarizacijos vertinimui taikėme seniūnijų rangavimo metodą. Tam tikslui nustatėme seniūnijos vietą sekoje pagal atskirus (dalinius) deagrarizacijos rodiklius ir tas ranguotas sekas sudėjus buvo nustatyta svertinė-generalinė seka. Tiesa, šis metodas turi vieną trūkumą – visoms rodiklių sekoms suteikiamas vienodas svoris. Tačiau sudarius logiškai patikimas rodiklių sekas, paklaida dėl vienodų sekų svorių galutiniam vertinimui bus mažesnė, negu pasirenkant tik vieną kriterijų.

Imdami dėmesin anksčiau aptartus tyrimų rezultatus, nagrinėjamų seniūnijų deagrarizaciją vertiname pagal anksčiau aptartų 10 rodiklių duomenis, nustatant kiekvienos iš 48 seniūnijų vietą (rangą) pagal kiekvieną dalinį rodiklį ir apskaičiuojant bendrą seniūnijos rangų sumą pagal visus minėtus rodiklius. Mažėjanti rangų suma rodo didėjantį agrariškumą, o didėjanti – vis ryškesnę deagrarizaciją. Rangavimo rezultatai pateikti 4 lentelėje.

LIETUVOS KAIMO VIETŪVIŲ ZONAVIMAS VYRAUJANČIOS DEAGRARIZACIJOS POŽIŪRIU IR PLĖTROS PRIEMONIŲ DIFERENCIJAVIMAS

Pagal žemės kokybę bei vyraujančią deagrarizacijos lygį Lietuvos kaimo teritoriją daugiau ar mažiau sąlyginai galima suskirstyti į tris zonas: 1) agrarinė intensyvaus žemės ūkio zona; 2) ribotos, iš dalies kompensuotos deagrarizacijos žemės ūkio zona; 3) ryškios deagrarizacijos zona. Agrarizacijos ir deagrarizacijos įvairovė ryški ne tik zonoje, bet ir rajonuose ar net vienam rajonui priklausančiose seniūnijose. Pavyzdžiui, deagrarizuotų seniūnijų rasime ir Lietuvos Vidurio zonoje, kurios būdingas pavyzdys – Kauno rajono Zapyškio seniūnija. Tyrimo eigoje išryškėjo šitokia kiekvienos Lietuvos zonos charakteristika:

1. Agrarinė intensyvaus žemės ūkio zona (dauguma Vidurio Lietuvos rajonų):

- nepenkli kompensuojama deagrarizacija;
- vietovėje kultivuojamų verslų struktūroje vyrauja prekinis žemės ūkis;
- plėtojami įvairių formų ūkio vienetai: ūkininkų šeimos, latifundiniai ūkiai, žemės ūkio junginiai (ŽŪB, UAB);
- tendencija intensyvinti žemės ūkio gamybą, diegti „aukštas“ technologijas;
- tendencija gilinti žemės ūkio specializaciją;
- tarp viešųjų gėrybių vyrauja žemės ūkio gamybą lydinti (suplementinės) gėrybės;
- nemaža intensyvaus žemės ūkio sąlygojamų viešųjų blogybių.

2. Ribotos, iš dalies kompensuotos deagrarizacijos zona (Vakarų Lietuvos zona ir kai kurie Rytų Lietuvos rajonai):

- plėtojamas prekinis ir socialinis žemės ūkis; pasitarojo santykinė reikšmė didesnė negu Vidurio Lietuvos regionuose;

4 lentelė. Tirtųjų Lietuvos kaimo seniūnijų rangavimo pagal tam tikrus požymius rezultatai

Rango Nr.	Seniūnija	1.1. Ž. ū. paskirties žemių dalis bendrame seniūnijos plote	1.2. Ž. ū. gamybai naudojamų ž. ū. naudmenų dalis ž. ū. paskirties žemės plote	1.3. Apsėtų ir apsodintų plotų dalis naudojamose ž. ū. naudmenose	1.4. Prekinių augalų plotų dalis visame apsėtame ir apsodintame plote	1.5. Apsėtų ir apsodintų plotų dalis bendrame seniūnijos plote	1.6. Melžiamų karvių skaičius, tenkantis 100 ha seniūnijos bendro ploto	1.7. Kitų gyvulių (perskaičiuotų į sutartinius) skaičius, tenkantis 100 ha seniūnijos bendro ploto	1.8. Gyventojų tankumas (skaičius 1 km ² seniūnijos teritorijos)	1.9. Darbingo amžiaus gyventojų %	1.10. Vaikų iki 15 metų ir pensinio amžiaus asmenų santykis	Rangų suma
1	Labanoro.	48	48	44	42	48	48	48	48	48	48	470
2	Tverečiaus	45	19	45	39	46	45	47	46	43	47	422
3	Merkinės	46	47	17	27	45	47	46	47	45	45	412
4	Dubingių	40	34	42	46	44	32	41	34	34	43	390
5	Imbrado	30	44	43	29	40	39	42	43	44	34	388
6	Aukšta-dvario	44	35	27	30	42	44	43	40	38	39	382
7	Veisiejų	43	45	25	26	43	43	38	44	31	36	374
8	Tverų	38	37	41	38	38	35	33	45	35	17	357
9	Zapyškio	47	46	38	20	47	46	45	32	7	22	350
10	Leliūnų	35	33	48	44	41	30	21	24	29	42	347
11	Svėdasų	36	31	31	34	33	27	23	38	46	40	339
12	Miežiškių	41	36	30	24	37	42	44	42	1	26	323
...
37	Lukšių	27	11	4	10	8	18	14	26	15	23	156
38	Gataučių	19	5	3	5	6	31	32	19	24	5	149
39	Juknaičių	18	1	35	17	24	16	11	9	8	1	140
40	Lumpėnų	14	3	29	33	20	2	9	4	20	6	140
41	Žeimių	26	9	9	3	12	25	16	31	5	2	138
42	Papilės	11	18	8	12	7	20	1	14	21	16	128
43	Veiverių	8	16	21	19	13	3	2	3	16	24	125
44	Lygumų	5	12	2	9	2	19	25	25	14	9	122
45	Sasnavos	25	8	6	18	9	10	5	13	10	14	118
46	Skėmių	3	14	1	1	1	6	19	23	26	15	109
47	Gižų	4	7	7	8	4	26	10	10	18	7	101
48	Meškuičių	1	6	5	7	3	5	17	11	17	3	75

Informacijos šaltiniai: autorių skaičiavimams naudoti 2001 m. gyventojų surašymo, 2003 m. žemės ūkio surašymo, anketinės apklausos ir kiti LŽŪU Ekonomikos katedroje sukaupti duomenys.

- žemės ūkio veikla derinama su kitais kaimo verslais, kurių santykinė reikšmė didėja;
- tarp žemės ūkio subjektų vyrauja sodybinis ir ūkininko šeimos ūkis;
- tendencija ekstensyvinti žemės ūkio gamybą, taikyti išteklius „tausojančias“ technologijas; gausėja ekologinių ūkių;
- pasireiškia iš dalies kompensuojama deagrarizacija ir tendencija diversifikuoti žemės ūkio veiklas;
- kuriamos žemės ūkio gamybą lydinčiosios ir kitos kaimo vietovės subjektų kuriamos viešosios gėrybės;
- kinta viešųjų blogybių struktūra: mažėja cheminė tarša, bet ryškėja kultūrinio kraštovaizdžio ir socialinės kaimo vietovės degradacijos požymiai.

3. Ryškios deagrarizacijos zona (kai kurie Lietuvos Šiaurės rytų ir Pietryčių rajonai):

- vyrauja miškininkystė, žvejyba, rekreacija (pasyvioji ir verslinė); žemės ūkis daugiausia atlieka tik socialinę ir gyvenimo būdo (hobby) paskirtį;
- žemės ūkyje vyrauja ekstensyvioji kryptis ir „pemosios“ technologijos;
- tarp žemės ūkio subjektų vyrauja sodybinis ir rekreacinis ūkis;
- mažas gyventojų tankumas; ryški depopuliacija bei sezoninė gyventojų migracija;
- vyrauja su gamtos ir žemės ūkio etnopavidu susijusių kaimo viešųjų vertybių kūrimas; ženklus jų visų formų natūralus nykimas, degradacija;
- gausėja tiek renovuotų tradicines viešąsias vertybes eksponuojančių, tiek imitacinių objektų.

Priklausomai nuo deagrarizacijos laipsnio įvairiose zonose už viešųjų gėrybių kūrimą taikytinos skirtingos kompensacijos.

Kadangi pirmoje zonoje viešąsias gėrybes, pirmiausia suplementines, kurių komercializacijos galimybės ribotos, kuria žemės ūkio subjektai, kompensacija už jas – atskiriems subjektams ar jų grupėms proporcingai naudojamiems ištekliams ir realiam indėliui.

Antroje zonoje – kur pasireiškia kompensuojama ar iš dalies nekompensuojama deagrarizacija, o žemės ūkio subjektų „svoris“ gaminant žemės ūkio produkciją visoje teritorijos veiklų apimtyje bei sukurtosios produkcijos ir paslaugų vertėje mažėja, vis didesnės reikšmės įgyja kitų kaimo veiklų subjektai (pirmiausia miškininkai, infrastruktūros institucijų darbuotojai ir pan.). Šioje zonoje skatintina gretutinių viešųjų gėrybių komercializacija ir kompensavimas bendruomenėms ir atskiriems subjektams proporcingai ištekliams bei realiam indėliui.

Trečioje zonoje, kur žemės ūkio veiklų ir žemės ūkio produkcijos gamintojų indėlis kuriant viešąsias gėrybes tam tikrose seniūnijose sumažėja iki minimumo, skatintinos komercializuotos viešųjų gėrybių teikimo formos. Vis didesnės reikšmės čia turėtų įgyti valstybės, savivaldybės bei visuomenės infrastruktūros tarnybos, kuriančios, prižiūrinčios, regeneruojančios, eksponuojančios ir pritaikančios naujai paskirčiai viešąsias gėrybes (ypač etnokultūrinį paveldą, taip pat gamtos paminklus, kraštovaizdžio vertybes).

Ypač didelės reikšmės įgyja nacionalinių bei regioninių parkų veikla ir jos finansinis rėmimas, nes šioje sistemoje jau susiformavo deagrarizuotos teritorijos pritaikymo naujoms veikloms patirtis. Šioje zonoje, labiau negu kitose, skatintina ne žemės ūkio verslų, ypač turistinės infrastruktūros, kaimo dailių amatų plėtra, t. y. su postproduktivistinio kaimo funkcionavimu susijusios veiklos (Bergstrom 2002). Nekompensuotos deagrarizacijos teritorijose būtina kurti daugiau infrastruktūrinio pobūdžio institucijų prie seniūnijų, kur taip būtų galima įdarbinti daugiau vietos gyventojų. Šiam tikslui gali būti nukreipiama ir didelė dalis socialinei šalpai skiriamų lėšų, nes kai kurie darbo neturintys ar mažas pajamas gaunantys asmenys galėtų užsidirbti šių institucijų sukurtose darbo vietose. Remtina ir ne žemės ūkio gamybos verslo plėtra šiose teritorijose, žinoma, laikantis gamtosauginių ribojimų. Tik bendromis visų kaimo veiklos sektorių pastangomis bus įmanoma nekompensuojamą deagrarizaciją paversti kompensuojama ir taip išvengti tolesnės šių teritorijų degradacijos.

IŠVADOS

1. Kaimo vietovės deagrarizacija – žemės ūkio žaliavinio sektoriaus dalies mažėjimas kaimo sistemoje – reiškinys, būdingas visoms industrinėms ir poindustrinėms šalims, pasireiškiantis ne vienu laiku ir nevienodu tempu. Dabarties Lietuvos sąlygomis kaimo deagrarizacija būna 2-ų formų: a) kompensuojama – kai kiti kaimo veiklų sektoriai „užpildo“ mažėjančio žemės ūkio sektoriaus vietą, b) nekompensuojama – kai, mažėjant žemės ūkio gamybai, kiti kaimo veiklos sektoriai neužpildo atsiradusio ekonominio ir socialinio vakuumo kuriant toje vietovėje tiek privačiąsias, tiek viešąsias gėrybes. Ši situacija nekompensuotos deagrarizacijos vietovėje sukelia ekonominę, socialinę, kultūrinę ir gamtosauginę degradaciją.

2. Deagrarizacijos laipsniui nustatyti buvo sudaryta rodiklių sistema iš žemės naudojimo, pasėlių struktūros, gyvulių tankumo bei vietovės demografinių rodiklių, kurie buvo nagrinėjami regionų pjūviu (tyrimai atlikti 48 kiekvienam Lietuvos rajonui būdingose seniūnijose). Grupavimo, koreliacinės bei loginės duomenų analizės metodais nustatėme, kad teritorijos deagrarizacija labiau pasireiškia mažesnio žemių našumo, rečiau apgyvendintose teritorijose. Aukščiausias agrarizacijos laipsnis išlikęs našiausių žemių regionuose, pirmiausia Lietuvos Vidurio zonoje, mažesnė agrarizacija – Vakarų zonoje, o didžiausia deagrarizacija – Rytų Lietuvoje.

3. Pagal 10 rodiklių surangavus tirtąsias seniūnijas ir sudėjus rangų rodiklius, paaiškėjo, kad mažiausiai deagrarizuotos Meškuičių, Gižų, Skėmių, Sasnavos, Lygumų, Veiverių seniūnijos (absoliuti dauguma Vidurio zonoje), o labiausiai deagrarizuotos (šis procesas – nekompensuotas) Aukštadvario, Veisiejų, Labanoro, Tverėčiaus, Merkinės, Dubingių, Imbrado seniūnijos, esančios Šiaurės rytų ir Pietryčių Lietuvoje. Dauguma Vakarų Lietuvos ir kai kurios Rytų Lietuvos seniūnijos priskirtinos iš dalies kompensuotos deagrarizacijos tipui.

4. Tyrimo metu paaiškėjo, kad neigiamą nekompenzuotos kaimo deagrarizacijos žalą gali sumažinti ar eliminuoti racionali kaimo gėrybių kūrėjų substitucija, žemės ūkio gamintojų funkciją perimant kitiems kaimo veiklų sektoriams (ypač miškų ūkiams, globojamų teritorijų institucijoms), taip pat dalies viešųjų gėrybių kūrimo funkcijos komercializavimas, tam tikslui skatinant privačią iniciatyvą, steigiant atitinkamas valstybines ir savivaldybių institucijas.

5. Įvertinus deagrarizacijos priežastis ir šio proceso regioninius skirtumus, paaiškėjo, kad Vidurio Lietuvoje perspektyvoje išliks stipri prekinių gėrybių kūrimo funkcija, todėl svarbiausi viešųjų gėrybių kūrėjai perspektyvoje liks žemės ūkio subjektai, kuriems už šią funkciją privalo būti kompensuojama proporcingai naudojamiems ištekliams ir realiam indėliui. Vakarų Lietuvoje skatintina gretutinių viešųjų gėrybių komercializacija bei kompensavimas bendruomenėms ir tam tikriems kaimo verslų (ne vien žemės ūkio) subjektams proporcingai ištekliams bei realiam indėliui. Rytų Lietuvoje skatintinos komercializuotos viešųjų gėrybių teikimo formos, taip pat plėstina valstybės, savivaldybės bei visuomenės institucijų įsteigtų infrastruktūros tarnybų, kuriančių, prižiūrinčių, regeneruojančių, eksponuojančių ir pritaikančių naujai paskirčiai viešąsias gėrybes, veikla, šiam tikslui nukreipiant dalį socialinei šalpai skiriamų lėšų.

Literatūra

- Bergstrom, J. C. Postproductivism and Rural land values. Paper presented at Conference on Land Use conflicts and problems. February, 2002, Orlando, FL. -< http://aede.ag.ohiostate.edu/Programs/Swank/pdfs/rural_land.pdf >
- Douve, van der Ploeg J.; Roep, D. 2003. "Multifunctionality and rural development: the actual situation in Europe", Multifunctional Agriculture. A New Paradigm for European Agriculture and Rural Development. Ed. by G. van Huylenbroeck, G. Durand. ASHGATE. P. 37–53.
- Yrjölä, T.; Kola, J. Cost-benefit analysis of multifunctional agriculture in Finland // 77th EAAE Seminar / NJF Seminar No. 325. Helsinki, August 17–18, 2001. P. 9. // <http://www.ptt.fi/eaee-njf/papers/yrjola.pdf>.
- Fridman, L. *Central Asia: Ten Years After: Structural changes in the economy of the Central Asian countries* <<http://casnov1.cas.muohio.edu/havighurstcenter/papers/Leonid%20Fridman.htm>>
- Klemenčič, V. *Procesi deagrarizacije in urbanizacije slovenskega podeželja* // http://72.14.207.104/search?q=cache:FtnfZmcpHy8J:www.ff.unilj.si/geo/Publikacije/Dela/files/Dela_17/Vladimir_Klemencic.pdf+deagrarizacija&hl=lt&gl=lt&ct=clnk&cd=1.
- Knickel, K.; Renting, H.; Ploeg, J. D. 2004. *Multifunctionality in European Agriculture. Sustaining Agriculture and the Rural Environment. Governance, Policy and Multifunctionality*. Ed. by F. Brouwer. Cheltenham, UK, P. 81–104.
- Landesman, M. 2000. "Narrowing the Structural Gap: Structural Change in the Transition Economies, 1989 to 1999" *Eastern Enlargement: the Sooner, the Better?* (eds. S. Arndt, H. Handler and D. Salvatore); *European Academy Of Excellence*; Bundesministerium für Wirtschaft und Arbeit. Vienna, p. 58–60.
- Romstad, E.; Vatn, A.; Rostad, P. K.; Soyland, V. 2000. *Multifunctional Agriculture: Implications for Policy Design. Report No. 21, As-NHL* // <<http://odin.dep.no/ld/mf/Research/policy/index-b-n-a.html> >
- Torp, C. 2004. "Political Visions of Consumer Society in Weimar Germany". *Conference at the Zentrum für Interdisziplinäre Forschung in Bielefeld. Germany, February 26–28*, <<http://www.consume.bbk.ac.uk/ZIF%20Conference/Torp%20paper2.doc>>
- Vatn, A. 2002. "Multifunctional Agriculture: Some Consequences for International Trade Regimes", *European Review of Agricultural Economics*. 29(3): 309–327.
- Van Depoele, L. "The European Model of Agriculture (EMA): Multifunctional Agriculture and Multisectoral Rural Development", *International Conference: European Rural Policy at the Crossroads. 29 June–1 July 2000*. <<http://www.abdn.ac.uk/arkleton/conf2000/papers/vdepoele.doc>>

Mečislovas Treinys, Valerija Vinciūnienė,
Bernardas Vazonis, Gintarė Janušauskaitė

LINKS BETWEEN DEAGRARIZATION AND MULTIFUNCTIONALITY OF LITHUANIAN RURAL AREAS

Summary

This article deals with the deagrarization of Lithuanian rural areas, examining its essence, reasons and forms of expression. It determines the impact of land quality and density of rural population on deagrarization in subdistricts, different potentialities of particular deagrarized areas to produce agricultural commodities and non-commodity output. The distinction of the level of deagrarization in the Lithuanian Republic is highlighted and the principal scheme of territory zoning is proposed. It has been determined that the most agrarized zone in Lithuania is the central part of the country. Rural areas of partially compensated deagrarization prevail in the West of Lithuania, while in the Eastern zone the territories of decompensated deagrarization are predominant. According to the level of deagrarization the sequence of the examined subdistricts is presented. The differences of production intensity and the structure of private and public goods in separate zones are determined; the links between different deagrarized territories and their multifunctionality are highlighted. The further prospects for production of private and public goods in compensated and non-compensated deagrarized zones are grounded and the ways of compensating the producers of public goods are discussed.

Key words: deagrarization of rural areas, quality of land, density of population, private goods, public goods, multifunctionality, rural development

**Мечисловас Трейнис, Валерия Винционене,
Бернардас Вазонис, Гинтаре Янушаускайте**

ВЗАИМОСВЯЗЬ ДЕАГРАРИЗАЦИИ И МНОГОФУНКЦИОНАЛЬНОСТИ ЛИТОВСКОГО СЕЛА

Резюме

В статье рассматривается деаграризация литовского села: сущность, причины и формы проявления этого процесса. Определяется воздействие качества земли и плотности населения в сельской местности на степень деаграризации, выявляются потенциальные возможности деаграризированных местностей производить сельскохозяйственную продукцию и нетоварные (общественные) блага. Определяются различия уровня деаграризации и предлагается принципиальная схема зонирования деаграризированных территорий в Литовской Республике.

Установлено, что больше всего аграризирована Средняя зона Литвы. В Западной зоне преобладают сельские местности, в которых деаграризация отчасти компенсирована, а в Восточной зоне – территории с некомпенсированной деаграризацией.

Приведены результаты ранжирования по уровню деаграризации исследованных сенюний. Определены различия между отдельными зонами по интенсивности производства и по структуре товарных и общественных благ; установлены причины многофункциональности некоторых деаграризированных территорий.

Обосновываются дальнейшие перспективы производства товарных и общественных благ в зонах компенсированной и некомпенсированной деаграризации, обсуждаются возможные пути компенсации за производство общественных благ.

Ключевые слова: деаграризация сельской местности, качество земли, плотность населения, частные (товарные) блага, общественные блага, многофункциональность, развитие села