

# Ūkininkavimo rezultatų pokyčiai ūkininkų ūkiuose

**Arvydas Kuodys,**

**Vaidotas Kučas**

*Lietuvos agrarinės ekonomikos institutas,  
V. Kudirkos g. 18, LT-03105 Vilnius,  
el. paštas arvydas@laei.lt*

Ūkininkų ūkių veiklos rezultatų tyrimus Lietuvos agrarinės ekonomikos institutas pradėjo 1995 m., teturėdamas 30 respondentų. Kitais metais jų skaičius padidėjo penkis kartus, o 1998 m., kai Lietuvoje pradėtos taikyti Europos Sąjungos reglamentų nuostatos dėl ūkių apskaitos duomenų tinklo organizavimo, respondentinių ūkininkų buvo per 500. Nuo 2000 m. kasmet į ūkių apskaitos duomenų tinklą surenkami daugiau nei 1000 ūkininkų ūkių veiklos duomenys. Remiantis 2003 m. atlikto žemės ūkio surašymo rezultatais nustatyta šalies prekinį ūkių struktūra ir pagal ją, taikant statistinės atrankos metodus, tyrimui atrenkami ūkiai, kurie reprezentuoja jų visumą. Vienas respondentinis ūkis atstovauja vidutiniškai dvidešimt dviem šalies ūkiams. Per penkerius metus tyrimuose vyravo 3–4 ūkininkavimo tipų ūkiai: dviejų augalininkystės specializacijų, mišrios gamybos, vyraujant žolėdžiams (2000–2001 m.), mišrūs augalininkystės–žolėdžių gyvulių (2002–2004 m.) bei pienininkystės (nuo 2002 m.) ūkiai.

Straipsnyje apibendrinami 2000–2004 m. atliktų žemės ūkio produkcijos gamintojų pajamų tyrimų rezultatai, nes ankstesnių metų respondentų skaičius buvo nepakankamas ir jie nepilnai atstovavo šalies ūkininkų prekinį ūkių visumai.

Tyrimų metu nustatyta, kad ūkininkų pajamos didėjo, o gamybos išlaidos mažėjo. 2004 m. valstybės paramos lyginamasis svoris bendrajame pelne (su subsidijomis) buvo 5 kartus didesnis nei 2000 m., investicijoms ūkininkai skyrė 47% daugiau lėšų. Neigiamos grynosios investicijos buvo daug mažesniame ūkių grupių skaičiuje.

**Raktažodžiai:** ūkininko ūkis, ūkininkavimo tipas, ūkio ekonominis dydis, savivaldybė, turtas, skolas, produkcija, pelnas, valstybės parama, investicijos

## IVADAS

Ūkininkų ūkių veiklos rezultatų tyrimai ir ūkių apskaitos duomenų tinklo (ŪADT) kūrimo darbai Lietuvoje prasidėjo maždaug prieš dešimtmetį, suaktyvėjus buhalterinės apskaitos diegimo procesams ūkininkų ūkiuose. Europos Sąjungos ŪADT – unifikuota 41 savo veiklos metus skaičiuojanti informacinė sistema, skirta prekinės žemės ūkio produkcijos gamintojų ekonominės ir finansinės veiklos monitoringui atlikti. Tuometinėje Europos ekonominėje bendrijoje ji pradėta kurti remiantis Europos Tarybos reglamente (EEC) Nr. 79/65 išdėstytais pagrindiniais ŪADT organizavimo metodologiniais principais. Kasmet pagal tą pačią metodologiją vykdomi atrankiniai tyrimai visose ES šalyse narėse užtikrina palyginamos informacijos, kuri yra ŪADT sistemos pagrindas, surinkimą (Regulation No. 79/65/EEC of the Council. 1965). ŪADT yra vienintelis mikroekonominės žemės ūkio informacijos, sukauptos visose šalyse narėse remiantis vienodais metodais, šaltinis. Ši informacija yra naudojama ekonominės analizės ir bendrosios žemės ūkio politikos pasekmių monitoringui bei jos krypties tobulinimui (Connally, Kinsella 2005: 4–8;

Meier 2002: 155–160; Poppe 2005: 196–201; Vrolijk 2003).

Lietuvos ŪADT tyrimų duomenys jau dešimt metų skelbiami leidiniuose „Žemės ūkio respondentinių ūkių duomenys“ (Žemės ūkio respondentinių ūkių duomenys. 1996–2004). Pirmame, 1996 metų, leidinyje pateikti tik 30 ūkininkų ūkių duomenys, o 2005 metų – jau 1335.

2000 m. respondentų skaičius perkopė per 1000, t. y. pasiektas skaičius, kuris vėliau buvo įrašytas į Lietuvos stojimo į ES sutartį. Joje buvo įsipareigota tokio ūkių skaičiaus duomenis kasmet teikti į ES ŪADT. Lietuvos ūkių duomenys Europos Komisijai pradėti teikti 2005 m.

Darbo tikslas – apibendrinti 2000–2004 metų ūkininkų veiklos tyrimų, vykdytų Lietuvos agrarinės ekonomikos institute, duomenis.

## TYRIMŲ METODIKA

Pagal ES reglamentų nuostatas ūkių veiklos rezultatų tyrimams atrinkti respondentiniai ūkiai turi atspindėti šalies prekinę žemės ūkio produkciją gaminančių ūkių vi-

sumą, kurią apibūdina ūkių struktūra: ūkių ekonominis dydis bei ūkininkavimo tipas (Classex 322. 2003). Ūkio ekonominis dydis – rodiklis gamybos mastui apibūdinti. Jis matuojamas europiniais dydžio vienetais (EDV), naudojamais visoje ES, kad būtų galima palyginti įvairių dydžių ir veiklos krypčių ūkių ekonominius rezultatus.

Iki žemės ūkio surašymo (2003 m.) ūkiai tyrimui buvo atrenkami atsitiktiniu būdu, stengiantis, kad jie atstovautų visų šalies savivaldybių ūkiams bei būtų kuo įvairesnių ūkininkavimo tipų ir ekonominių dydžių. Po žemės ūkio surašymo ūkių atranka vykdoma pagal atrankos planą, kuris parengtas taikant statistinės atrankos metodus (Kuodys 2005: 61–66).

2000 ir 2001 m. respondentinių ūkininkų ūkių struktūroje (pagal ūkininkavimo tipą) vyravo trijų ūkininkavimo tipų ūkiai: augalininkystės (35 ir 32%), javų, rapsų (29,4 ir 30%) ir mišrūs, vyraujant žolėdžiams gyvuliams (24 ir 23,4%). Likusių ūkininkavimo tipų ūkiai struktūroje sudarė 11,7 ir 14,5%. 2002–2004 m. ūkių struktūra buvo truputį kitokia: šalia anksčiau vyravusių javų, rapsų (31–40%) ir augalininkystės (16,5–26%) ūkių atsirado mišrūs augalininkystės–žolėdžių gyvulių (13,8–17%) ir pienininkystės (12,5–19,1%) ūkiai. Kitiems ūkiams teko 11–14,3%.

Respondentinių ūkių struktūra pagal ekonominį dydį per tyrimo laikotarpį keitėsi nedaug. Šiek tiek padidėjo smulkių (2–<4 EDV) ir didesnių nei 40 EDV ūkių lyginamasis svoris.

Tyrimui naudoti pirminiai atrinktų ūkių buhalterinės apskaitos duomenys (Argiles, Slof 2001: 361–368; Commission Regulation (EC) No. 1837/2001. 2001; Poppe 2004: 138–142). Jais remiantis apskaičiuoti ūkių turto ir skolų pokyčiai, bendroji produkcija ir jos gamybai padarytos išlaidos, pardavimų pajamos, gautas pelnas, valstybės skiriama parama gamybai bei investicijoms ir t. t. Duomenys analizuoti tiriamuosius ūkius sugrupavus pagal ūkininkavimo tipą, ekonominį dydį, žemės naudmenų plotą, apskritis ir pan.

Iki žemės ūkio surašymo nebuvo duomenų apie šalies ūkių visumą, todėl, analizuojant tyrimo rezultatus, buvo skaičiuojami paprasti duomenų vidurkiai. Po surašymo, apskaičiavus ūkių struktūrą, atsirado galimybė nustatyti, keliems ūkiams atstovauja vienas ar kitas tiriamasis ūkis ir apskaičiuoti svertinius duomenų vidurkius, kurie gerokai tiksliau atspindi ūkių veiklą. Todėl ir pasirinktame analizės laikotarpyje daugelis rodiklių nėra palyginami. Vidutinius duomenis perskaičiavus į svertinius, pasirodė, jog jie gerokai sumažėjo: vidutinis ūkio plotas – 2,5 karto, nuosavas kapitalas – 2 kartus, sąlyginių darbuotojų skaičius – 1,2 karto. Straipsnyje daugiausia analizuojami 2003 ir 2004 m. duomenys, o ilgesnio laikotarpio pokyčiams pavaizduoti naudojami santykiniai rodikliai.

## TYRIMŲ REZULTATAI IR JŲ APTARIMAS

2000–2004 m. ūkininkų nuosavo žemės ūkio **turto vertė**, tenkanti 1 ha žemės ūkio naudmenų (ŽŪN), padidėjo

nuo 1905 Lt iki 3663 Lt. 2004 m. į ūkininko turto vertę pirmą kartą buvo įtraukta kvotų (pieno, cukrinių runkelių ir kt.) vertė. Jos dalis turto struktūroje sudarė vidutiniškai dešimtadalį. Didžiausią lyginamąjį svorį turte kvota sudarė pienininkystės (22,5%) ir mišriuose, vyraujant žolėdžiams gyvuliams, (14,5%) ūkiuose, o mažiausią (0,3%) – daržininkystės, sodininkystės ūkiuose.

2004 m. ūkininko ūkio žemės ūkio turto struktūroje gyvulių vertės lyginamasis svoris buvo vidutiniškai 2 proc. punktais didesnis nei 2000-aisiais, žemės vertei teko tokia pati, o kitoms turto rūšims – 2–5 proc. punktais mažesnė dalis (1 lent.).

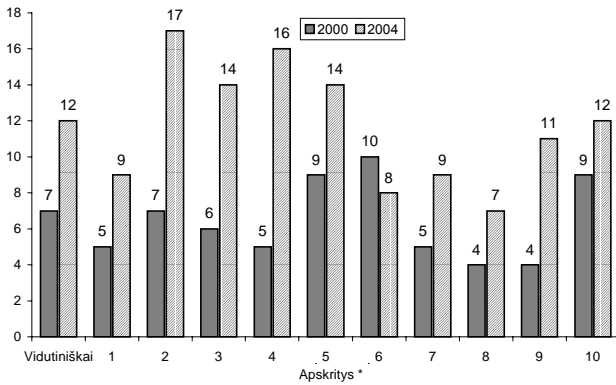
2004 m. ūkininko turtas padidėjo vidutiniškai dešimtadaliu, beveik 2 kartus daugiau nei 2003 m. Daugiausia padidėjo kombainų (26%), gyvulių (12%) ir traktorių (10%) vertė. Ir 2002 ir 2003 m. ūkio turto vertė, tenkanti 1 ha ŽŪN, didžiausia buvo daržininkystės, sodininkystės (3 kartus didesnė už vidurkį), o mažiausia – javų, rapsų (beveik ketvirtadaliu mažesnė už vidurkį) specializacijos ūkiuose.

Ūkininkų finansinis turtas 2004 m. padidėjo beveik 59% (2000 m. – tik 6%), o nuosavo kapitalo vertė – 12%. Kitaip nei 2003 m., nuosavas kapitalas 2004 m. nesumažėjo nė vienoje ūkių grupėje ar apskrityje. Didžiausias nuosavo kapitalo vertės metinis prieaugis buvo mišrių augalininkystės–kiaulininkystės (18%) ir Kauno apskrities (17%) ūkių, o mažiausias mišrių, vyraujant žolėdžiams gyvuliams, (5%) ir Telšių apskrities (7%) ūkių grupėse (1 pav.). Didėjant ūkio ekonominiam dydžiui, beveik nuosekliai auga nuosavo kapitalo metinis prieaugis. Ūkiuose, kurių ekonominis dydis viršija 40 EDV, jis siekė 26%.

**Skolos**, vidutiniškai tenkančios vienam ūkiui, per 2004 metus padvigubėjo. Didėjant ūkiui (ir pagal plotą, ir pagal ekonominį dydį) bei didėjant naudojamos žemės našumui, skolų suma, tenkanti 1 ha ŽŪN, beveik nuosekliai didėja. Ūkininkų ūkių, įsikūrusių nepalankiose ūkininkauti vietovėse, skolos 1 ha ŽŪN 1,9 karto mažesnės nei palankių ūkininkauti vietovių ūkių. Daugiausia skolų 1 ha turėjo daržininkystės, sodininkystės,

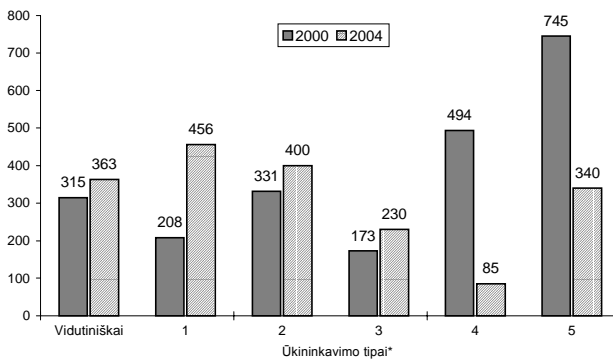
1 lentelė. Ūkininko ūkio žemės ūkio turto struktūra 2000 ir 2004 m.

Turto rūšis	2000		2004	
	tūkst. Lt	%	tūkst. Lt	%
Pastatai	46,85	21	24,45	16
Žemė	42,09	19	29,54	19
Traktoriai	31,83	14	15,41	10
Kombainai	20,54	9	7,04	5
Žemės ūkio mašinos	19,68	9	7,60	5
Gyvuliai	14,60	6	13,62	9
Įrengimai	12,10	5	11,53	7
Kvotos	–	–	15,46	10
Kitas turtas	37,57	17	30,20	20
Iš viso	225,26	100	154,85	100

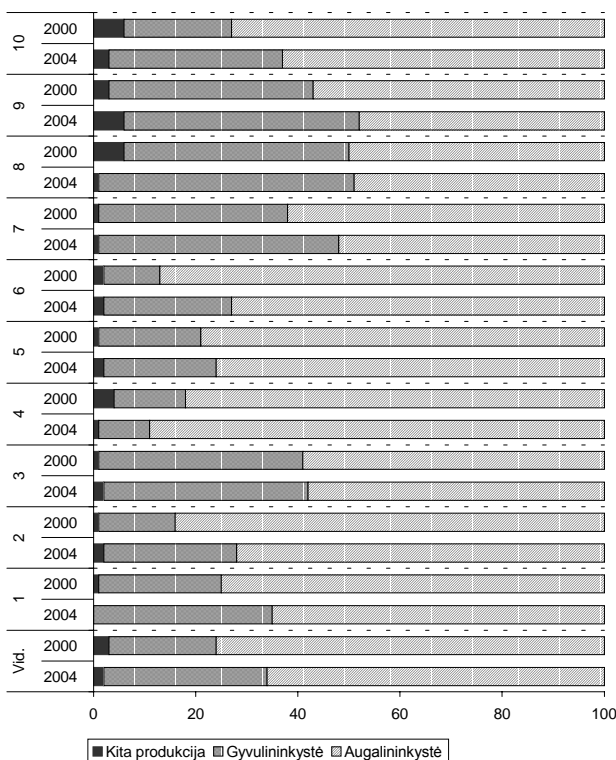


1 pav. Ūkininko ūkio nuosavo kapitalo metinis prieaugis 2000 ir 2004 m. %

\* 1 – Alytaus, 2 – Kauno, 3 – Klaipėdos, 4 – Marijampolės, 5 – Panevėžio, 6 – Šiaulių, 7 – Tauragės, 8 – Telšių, 9 – Utenos, 10 – Vilniaus



2 pav. Ūkininko ūkio skolos 1 ha ŽŪN 2000 ir 2004 m. Lt  
1 – javų, rapsų, 2 – augalininkystės, 3 – mišrus, vyraujant augalininkystei, 4 – mišrus, vyraujant žolėdžiams gyvuliams, 5 – mišrus augalininkystės–kiaulininkystės



mažiausiai – mišrus ūkiai, vyraujant žolėdžiams gyvuliams. 2000 m. skolos buvo vidutiniškai 13% mažesnės nei 2004-aisiais: didžiausios – augalininkystės–kiaulininkystės, o mažiausios – mišriuose, vyraujant augalininkystei, ūkiuose (2 pav.).

2000–2004 m. ūkių skolos 1 ha ŽŪN didžiausios buvo Panevėžio (344–524 Lt) ir Marijampolės (300–628 Lt), o mažiausios – Telšių (37–127 Lt) ir Tauragės (52–178 Lt) apskrityse. Pastarųjų ūkiuose finansinis turto prieaugis per metus tesiekė 13–40% šalies vidurkio, o pirmųjų – niekada nebuvo mažesnis už vidutinį lygį arba jį gerokai viršijo.

2004 m. pirmą kartą per nagrinėjamą laikotarpį pasikeitė tendencija, kai jauni ūkininkai daugiau skolinosi nei vyresnio amžiaus.

**Bendrosios produkcijos gamyba** 1 ha ŽŪN per penkerius metus beveik nepasikeitė: 2000 m. produkcijos pagaminta už 1483 Lt, o 2004 m. – už 1497 Lt (5 pav.), tačiau jos struktūra keitėsi. Gyvulininkystės produkcijos lyginamasis svoris padidėjo 11 proc. punktų ir pasiekė 32%, augalininkystės produkcijos – sumažėjo nuo 76 iki 66%, likusi dalis teko paslaugoms, miškininkystei ir kitokiai veiklai.

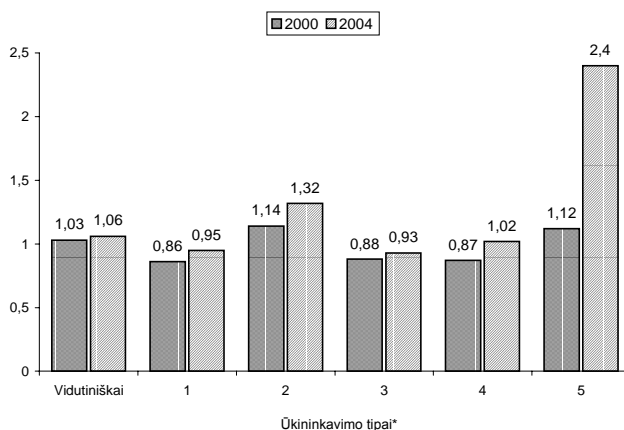
2000–2004 m. bendrosios produkcijos struktūra keitėsi visose apskrityse (3 pav.). Gyvulininkystės produkcijos lyginamasis svoris nepasikeitė Klaipėdos (40%), daugiausia padidėjo Vilniaus (13 proc. punktų), Alytaus, Kauno (po 11 proc. punktų) ir Tauragės (10 proc. punktų), o sumažėjo tik Marijampolės (nuo 14 iki 10%) apskrityse. Kitos veiklos pajamos šiek tiek reikšmingesnę dalį dažniausiai sudarė prastesnių žemių ūkiuose. Utenos apskrityje jų lyginamasis svoris padidėjo nuo 3 iki 6%, bet Telšių ir Vilniaus apskrityse sumažėjo atitinkamai 5 ir 3 proc. punktais.

Bendrosios produkcijos struktūra palankių ir nepalankių ūkininkauti vietovių ūkiuose gerokai skiriasi. Pirmuosiuose ūkiuose augalininkystės produkcija 2004 m. sudarė 75%, gyvulininkystės – 24%, o nepalankių ūkininkauti vietovių ūkiuose atitinkamai 54 ir 44%. Pastaruosiuose ūkiuose užsiimama veikla, mažiau priklausančia nuo žemės kokybės – galvijų auginimu, miškininkyste ir pan.

2004 m. daržininkystės, sodininkystės ūkių bendrosios produkcijos struktūroje augalininkystės produkcija sudarė net 94,5% (daržininkystės – 46%, sodininkystės – 39%), javų, rapsų ūkininkavimo tipo ūkiuose – 94%, augalininkystės specializacijos – 89%, mišrios gamybos, vyraujant augalininkystei, – 68%. Likusių 4 ūkininkavimo tipų ūkiuose vyravo gyvulininkystės produkcija. Pienininkystės ūkiuose jos lyginamasis svoris bendrosios produkcijos struktūroje sudarė 67% (pienas – 56%, galvijiena – 10%), mišriuose augalininkystės–kiaulininkystės – 59% (kiauliena – 52%), mišrios gamybos, vyraujant žolėdžiams gyvuliams, – 56%, mišriuose augalininkystės–žolėdžių gyvulių – 50%.

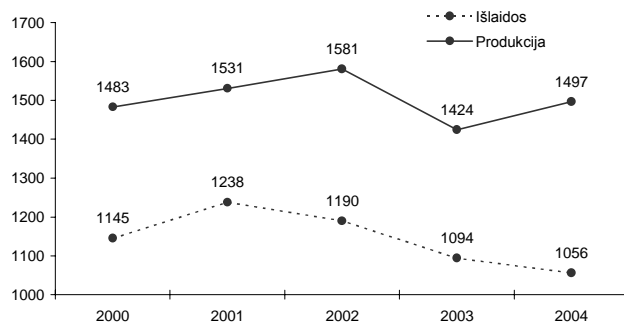
3 pav. Ūkininko ūkio bendrosios produkcijos struktūra 2000 ir 2004 m. %

\* Apskričių pavadinimai 1 paveiksle.



4 pav. Ūkininko žemės ūkio veiklos pajamos 1 ha ŽŪN 2000 ir 2004 m. tūkst. Lt

\* Ūkininkavimo tipų pavadinimai 2 paveiksle



5 pav. Bendrosios produkcijos ir išlaidų 1 ha ŽŪN dinamika 2000–2004 m. Lt

2004 m. bendrosios produkcijos 1 ha ŽŪN daugiausiai pagamino Marijampolės apskrities ūkiai, o 1 EDV – Klaipėdos apskrities bei pienininkystės ūkiai. Šie ūkiai geriausiai panaudoja savo potencines galimybes. Nepalankiose ūkininkauti vietovėse įsikūrę ūkininkų ūkiai bendrosios produkcijos 1 EDV gamina, palyginti su palankių ūkininkauti vietovių ūkiais, 9% daugiau.

Jaujų ūkininkų (iki 40 m.) ūkiuose produkcijos 1 ha ŽŪN ir 1 EDV pagaminta atitinkamai 12 ir 5% daugiau nei ūkininkų, vyresnių nei 60 m., ūkiuose. Jauni ūkininkai santykinai daugiausiai gauna pajamų iš miškininkystės, bet negauna iš kaimo turizmo. Iš pastarojo daugiausiai pajamų gauna vyresni nei 60 m., o iš pašlaugų – 50–54 m. ūkininkai.

**Pajamos** ūkininkų ūkiuose 2004 m., palyginti su 2003 m., padidėjo 7,9%, už augalininkystės produkciją – 2,5%, o gyvulininkystės – 16,6%. Daugiausiai (ketvirtadaliu) padidėjo pieno pardavimo pajamos. Vidutiniškai 1 ha ŽŪN gauta 1052 Lt pajamų, arba 8% daugiau nei praėjusiais metais. Daugiau nei vidutiniškai šalyje pajamų 1 ha ŽŪN gavo augalininkystės; daržininkystės, sodininkystės; pienininkystės; mišrūs augalininkystės–kiaulininkystės ūkiai.

2000–2004 m. pajamos 1 ha ŽŪN padidėjo visų ūkininkavimo tipų ūkiuose: daugiausiai – mišriuose augalininkystės–kiaulininkystės, o mažiausiai – javų bei mišriuose, vyraujant augalininkystei, ūkiuose (4 pav.).

2 lentelė. Ūkininko ūkio išlaidų struktūra 2000 ir 2004 m.

Turto rūšis	2000		2004	
	Lt	%	Lt	%
Pašarai	14579	16	11709	26
Degalai, elektra	13248	15	5872	13
Mineralinės trąšos	13086	15	5183	12
Nusidėvėjimas	10432	12	6536	15
Sėklos	8770	10	3565	8
Kita	8109	9	4753	11
Augalų apsaugos produktai	7670	9	2443	5
Darbo užmokestis	5464	6	1545	3
Pastatų ir technikos priežiūra ir remontas	4465	5	1729	4
Žemės mokestis ir nuoma	2945	3	1329	3
Iš viso	88768	100	44664	100

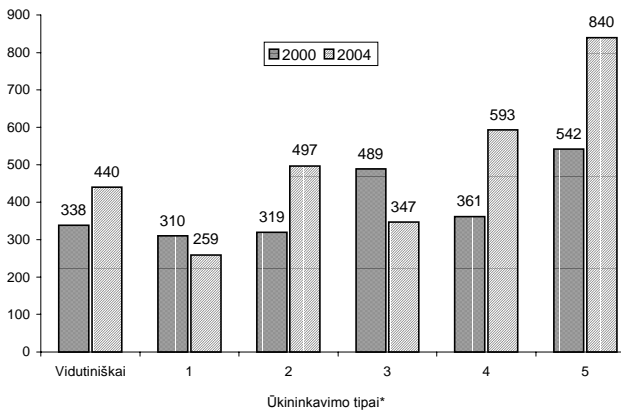
2004 m. pajamos iš augalininkystės vyravo mažesnių nei 10 ha (daug auginama daržovių, vaisių ir uogų), didesnių nei 50 ha, didesnių nei 6 EDV, įsikūrusių palankiose ūkininkauti vietovėse, aukšto žemės našumo bei javų, rapsų, augalininkystės ir daržininkystės, sodininkystės specializacijos ūkių pajamų struktūroje. Pienininkystės ūkiai 84% pajamų gavo iš pieno ir 12% iš galvijienos pardavimų, o daržininkystės, sodininkystės – iš gyvulininkystės gavo tik 3,7% pajamų. Gyvulininkystės pajamos ūkininkų ūkiuose vyravo Alytaus, Klaipėdos, Tauragės, Telšių ir Utenos apskrityse.

**Gamybos išlaidos** ūkininkų ūkiuose 2004 m. buvo vidutiniškai 5% mažesnės nei 2003 m. Nors jų suma, tenkanti vienam ūkiui, kaip ir ankstesniais metais, didžiausia buvo javų specializacijos ūkiuose, tačiau, skaičiuojant išlaidas 1 ha ŽŪN, šio ūkininkavimo tipo ūkiuose išlaidos buvo net 18% mažesnės nei vidutiniškai ir sudarė 869 Lt. Daugiausia išlaidų 1 ha ŽŪN padaryta daržininkystės, sodininkystės (2898 Lt) ir mišriuose augalininkystės–kiaulininkystės ūkiuose (1691 Lt). Nuo 2001 m. šis rodiklis ūkininkų ūkiuose nuolat mažėja. 2001–2004 m. jis sumažėjo beveik 15% (5 pav.).

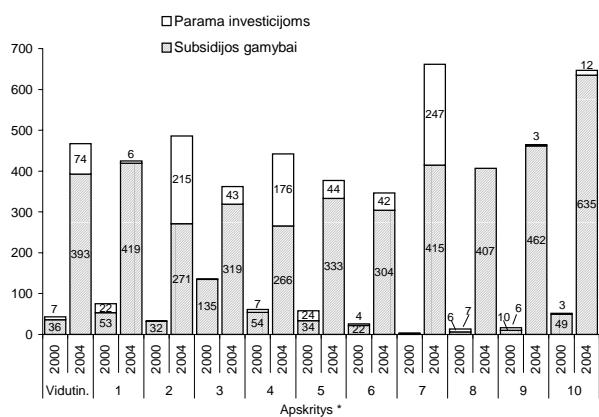
Vidutiniškai ūkininkų ūkių išlaidų struktūroje pastoviosios išlaidos 2004 m. sudarė 44%, o kintamosios – likusią dalį. Beveik visų ūkių pastoviosios išlaidos mažesnės nei kintamosios.

Kai kurių išlaidų lyginamasis svoris jų struktūroje 2004 m., palyginti su 2000 m., pasikeitė: padidėjo pašarų 10 proc. punktų, nusidėvėjimo – 3, bet sumažėjo augalų apsaugos produktų – 4, mineralinių trąšų – 3, sėklos, degalų ir elektros – po 2 ir pan. (2 lent.).

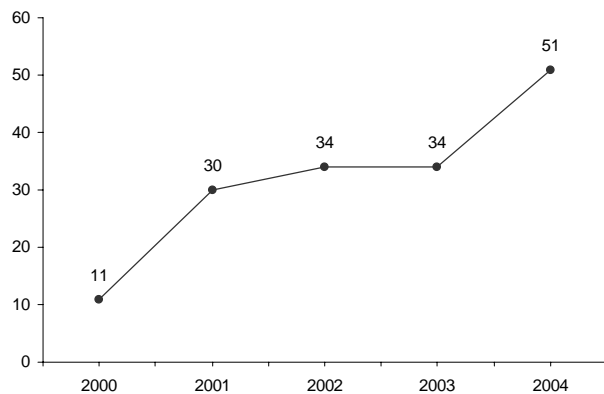
2000 m. degalų 1 ha ŽŪN buvo sunaudota vidutiniškai už 155 Lt, 2004-aisiais tik už 122 Lt. Daugumoje ūkių grupių nedaug tebuvo nukrypta nuo pastarosios ribos. Analizuojant šį 2004 m. rodiklį apskričių lygmenyje, pasirodė, kad jis kito nuo 113 iki 133 Lt. Tarp



6 pav. Ūkio bendrasis pelnas 1 ha ŽŪN 2000 ir 2004 m. Lt  
\* Ūkininkavimo tipų pavadinimai 2 paveiksle



7 pav. Valstybės parama 1 ha ŽŪN 2000 ir 2004 m. Lt  
\* Apskričių pavadinimai 1 paveiksle



8 pav. Valstybės paramos lyginamojo svorio bendrajame pelne (su subsidijomis) dinamika 2000–2004 m. %

ūkių, atstovaujančių įvairiems ūkininkavimo tipams, tas pokytis taip pat panašus (118–125 Lt), išskyrus daržininkystės, sodininkystės (184 Lt) ir mišrius augalininkystės–kiaulininkystės ūkius (140 Lt).

Mineralinių trąšų 2004 m. naudota taip pat mažiau – 1 ha ŽŪN jų teko vidutiniškai už 123 Lt (27% mažiau nei 2000 m.). Mažiausiai trąšų sunaudota mišriuose ūkiuose, vyraujant žolėdžiams gyvuliams, (41 Lt) ir pienininkystės ūkiuose (50 Lt). Gerokai mažesnės nei vidutiniškai šalyje trąšų išlaidos buvo Vilniaus (64 Lt), Utenos (42 Lt) ir Telšių (39 Lt) apskričių ūkiuose, t. y.

tuose šalies regionuose, kuriuose vyrauja gyvulininkystė.

Vidutinis bendrasis gamybinis **pelnas** 2004 m., palyginti su 2003 m., buvo 11% (sudarė 38,1 tūkst. Lt), o bendrasis pelnas – net 32% didesnis. Didžiausias bendrasis pelnas buvo augalininkystės specializacijos ūkiuose ir viršijo vidutinį šalies lygį net 73%, o mažiausias, kaip ir 2003 m., – mišriuose ūkiuose, vyraujant augalininkystei (tesiekė 59% šalies vidurkio). Bendrasis pelnas sumažėjo smulkiuosiuose (iki 10 ha) ir stambiausiuose (per 150 ha), ūkininkaujančiuose gerose (daugiau kaip 48 žemės našumo balai) žemėse, ir javų, augalininkystės bei daržininkystės, sodininkystės specializacijos ūkiuose. Pagal bendrojo pelno, tenkančio 1 ha ŽŪN, rodiklį geriausių laimėjimų pasiekė Marijampolės apskrities (815 Lt) ūkiai. Nepalankių ūkininkauti vietovių ūkiuose šis rodiklis tesiekė 82%, o Vilniaus apskrities – tik 50% vidutinio lygio.

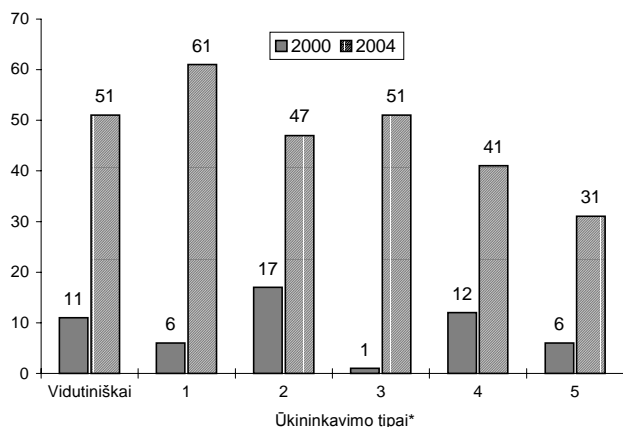
2004 m., palyginti su 2000 m., bendrojo pelno 1 ha ŽŪN gauta vidutiniškai 30% daugiau, tačiau javų specializacijos ir mišrios gamybos, vyraujant augalininkystei, ūkiuose šis rodiklis sumažėjo atitinkamai 16 ir 29% (6 pav.).

Vidutiniškai vienam ūkininko ūkiui 2004 m. teko 16,6 tūkst. Lt (2,6 karto daugiau nei 2003 m.) **gamybos subsidijų**, iš jų 52% sudarė tiesioginės išmokos už pasėlius, 25% – kompensacijos ūkininkaujantiems mažiau palankiose ūkininkauti vietovėse, 11% – parama gyvulininkystei, 8% – ekologiškai žemdirbystei. Gamybos subsidijų, tenkančių 1 ha ŽŪN, daugiausia gavo nedidelio ploto ir nederlingose žemėse įsikūrę ūkiai. Subsidijos ūkiams, įsikūrusiems nepalankiose ūkininkauti vietovėse, 1,9 karto didesnės nei palankių ūkininkauti vietovių ūkiams.

2004 m. gamybos subsidijos ir investicinė parama 1 ha ŽŪN buvo vidutiniškai 11 kartų didesnės nei 2000 m. Gamybos subsidijų diferenciacija apskričių lygmeniu 2004 m. siekė 2,4, o 2000 m. – net keliasdešimt kartų (7 pav.).

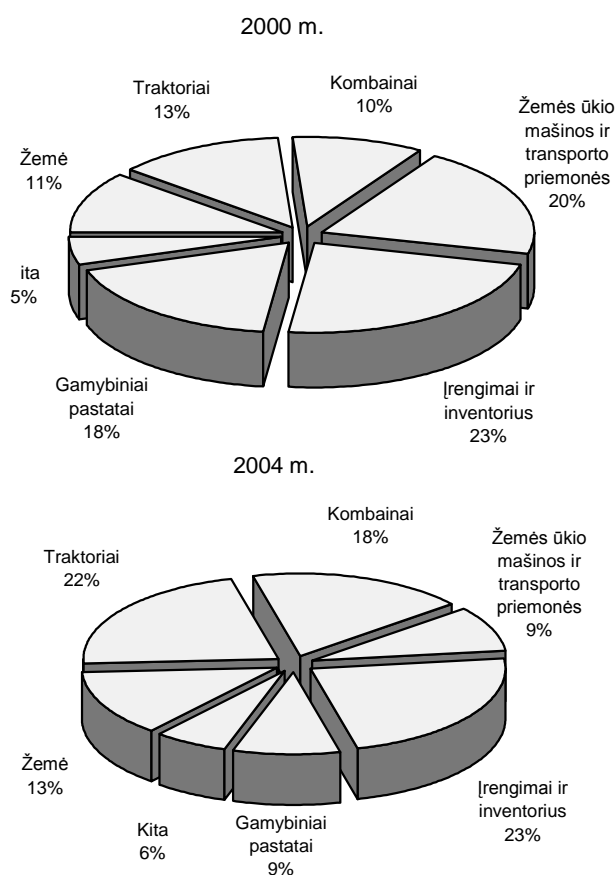
Nors **parama investicijoms** 2004 m., palyginti su 2003 m., padidėjo vidutiniškai 1,9 karto, tačiau jos lyginamasis svoris bendroje paramos sumoje sumažėjo nuo 20 iki 16%. Investicinė parama ūkiams, įsikūrusiems nepalankiose ūkininkauti vietovėse, 2,7 karto didesnė nei palankių ūkininkauti vietovių ūkiams. Didžiausias paramos sumas gavo Kauno, Marijampolės ir Tauragės apskričių bei daržininkystės, sodininkystės ūkiai. Labai menka investicinė parama teko Telšių, Utenos, Alytaus apskričių bei mišrios gamybos, vyraujant žolėdžiams gyvuliams, ūkiams.

Bendrojo pelno ir valstybės paramos suma, vidutiniškai tenkanti vienam ūkininko ūkiui 2004 m., palyginti su 2003 m., buvo 1,8 karto didesnė ir siekė 37,7 tūkst. Lt. Paramos lyginamasis svoris bendrajame pelne (su subsidijomis) 2000–2004 m. nuolat didėjo. 2004 m. subsidijų dalis buvo 1,5 karto didesnė nei 2002 ir 2003 m. ir beveik 5 kartus nei 2000 m. (8 pav.). Nepalankiose ūkininkauti vietovėse įsikūrusių ūkininkų ūkiuose



9 pav. Valstybės paramos dalis bendrajame pelne (su subsidijomis) 2000 ir 2004 m. %

\* Ūkininkavimo tipų pavadinimai 2 paveiksle



10 pav. Ūkininko ūkio investicijų struktūra 2000 ir 2004 m.

ji siekė 60,5% (20 punktų didesnė nei 2003 m. ir 10 – nei 2002 m.), o palankių ūkininkauti vietovių ūkiuose – 41% (13,5 punkto didesnė nei 2003 m. ir 15 – nei 2002 m.).

2004 m. didžiausias paramos lyginamasis svoris bendrajame pelne (su subsidijomis) buvo javų specializacijos (55 proc. punktais didesnis nei 2000 m.), o mažiausias – mišriuose augalininkystės–kiaulininkystės (25 proc. punktais didesnis nei 2000 m.) ūkiuose (9 pav.).

2004 m. ūkininkai **investicijoms** skyrė vidutiniškai 47% daugiau lėšų nei 2000 m. Kadangi investicijų pa-

didėjimas 2004 m. nepalankių ūkininkauti vietovių ūkiuose, palyginti su 2003 m., buvo 3 kartus didesnis nei palankių vietovių, skirtumas tarp nevienodo palankumo ūkininkauti vietovėse įsikūrusių ūkininkų per metus sumažėjo nuo 4 iki 2,8 karto.

2004 m. daugiausiai investavo augalininkystės specializacijos ūkiai. Marijampolės ir Kauno apskričių ūkių investicijos buvo beveik 3 kartus didesnės, o Telšių – 4,3 karto mažesnės nei vidutiniškai šalyje. 1 tūkst. Lt nuosavo žemės ūkio turto Kauno apskrityje investuota 161 Lt, Marijampolės ir Tauragės – 145–146 Lt, o Telšių, Utenos ir Alytaus – atitinkamai 26, 30 ir 33 Lt. Pastarosiose apskrityse investicijos yra mažesnės už ilgalaikio turto nusidėvėjimo sumą.

Investicijų struktūroje didžiausią lyginamąjį svorį 2000 m. sudarė lėšos, skirtos įrengimams (23%), žemės ūkio mašinoms ir transporto priemonėms (20%) bei gamybiniam pastatams (18%), o 2004 m. – įrenginiams (23%), traktoriams (22%) bei kombainams (18%) (10 pav.).

Žemei pirkti 2004 m. daugiausia lėšų skyrė Marijampolės ūkininkai (4 kartus daugiau nei vidutiniškai), traktoriams – Tauragės (3,5 karto daugiau), kombainams – Marijampolės (3,3 karto daugiau), pastatams – Kauno (beveik 7 kartus daugiau). Tuo tarpu Telšių apskrityje ūkininkas kombainams pirkti teskyrė vidutiniškai 47 Lt, o pastatams – 66 Lt.

Grynosios investicijos (iš investicijų atėmus nusidėvėjimą) 2000 m. daugelyje ūkių grupių buvo neigiamos. Teigiamos investicijos buvo pienininkystės, mišrios gamybos, vyraujant žolėdžiams gyvuliams, Klaipėdos, Marijampolės, Vilniaus apskričių bei jaunesnių kaip 35 metų ūkininkų ūkiuose. 2004 m. neigiamos grynosios investicijos buvo daug mažesniame ūkių grupių skaičiuje: mažesniuose nei 2 EDV, Alytaus, Telšių, Utenos bei Vilniaus apskričių ūkiuose. Daugiausia grynujų investicijų buvo Kauno (29540 Lt) ir Marijampolės (24828 Lt) apskričių ūkiuose.

Kapitalo atsiperkamumo tendencijos per nagrinėjamą laikotarpį iš esmės nesikeitė. Didėjant ūkio žemės plotui, žemės našumo balui bei ekonominiam dydžiui, kapitalo atsiperkamumo rodikliai gerėjo. 2004 m. jie buvo geresni nei 2000 m. Neigiamas kapitalo atsiperkamumo rodiklis 2004 m. buvo tik vyresnių kaip 60 metų ir Vilniaus apskrities bei mažesniuose kaip 2 EDV ūkiuose.

## IŠVADOS

Ūkininkų ūkių veiklos ekonominių ir finansinių rodiklių analizės rezultatai liudija apie nemažus poslinkius. Nors bendrosios produkcijos gamyba 1 ha ŽŪN per penkerius metus išliko tokia pati, tačiau jos struktūra pasikeitė: gyvulininkystės produkcijos lyginamasis svoris padidėjo 11, o augalininkystės – sumažėjo 10 proc. punktų. Pajamos 1 ha ŽŪN padidėjo visų ūkininkavimo tipų ūkiuose: daugiausia – mišriuose augalininkystės–kiaulininkystės, mažiausia – javų bei mišriuose, vy-

raujant augalininkystei, ūkiuose. Nuo 2001 m. gamybos išlaidos nuolat mažėjo. Išlaidos degalams 1 ha ŽŪN per penkerius metus sumažėjo 21, o mineralinėms trąšoms – 27%. 2004 m. gamybos subsidijos ir investicinė parama 1 ha ŽŪN buvo vidutiniškai 11 kartų didesnės nei 2000 m. 2004 m. paramos lyginamasis svoris bendrajame pelne (su subsidijomis) buvo didesnis 1,5 karto nei 2002 ir 2003 m. ir beveik 5 kartus nei 2000 m. Didžiausias paramos lyginamasis svoris buvo javų specializacijos (55 proc. punktais didesnis nei 2000 m.), o mažiausias – mišriuose augalininkystės–kiaulininkystės (didesnis 25 proc. punktais) ūkiuose.

2004 m. ūkininkai investicijoms skyrė vidutiniškai 47% daugiau lėšų nei 2000-aisiais. Neigiamos grynosios investicijos, palyginti su 2000 m., buvo daug mažesniame ūkių grupių skaičiuje: mažesniuose nei 2 EDV, Alytaus, Telšių, Utenos bei Vilniaus apskričių ūkiuose. Didžiausios grynosios investicijos buvo Kauno ir Marijampolės apskričių ūkiuose. Neigiamas kapitalo atsiperkamumo rodiklis 2004 m. buvo tik vyresnių kaip 60 metų ūkininkų ir Vilniaus apskrities bei mažesniuose kaip 2 EDV ūkiuose.

#### Literatūra

1. Argiles, J. M.; Slof, E. J. 2001. "New opportunities for farm accounting", *European Accounting Review*. 10(2): 361–383.
2. *Commission Regulation (EC) No. 1837/2001 of 10.09.2001 amending Regulation (EEC) No. 2237/77 on the form of farm return*. OJL 255, 24.09.2001.
3. Classex 322. 2003. Structure and typology of agricultural holdings. Luxembourg.
4. Connally, L.; Kinsella, A. 2005. *National farm survey 2004*. Galway: Teagasc.
5. Kuodys, A. 2005. „Lietuvos žemės ūkio produkcijos gamintojų struktūros tyrimai“, *Žemės ūkio mokslai*. 2004. Nr. 4 (priedas): 61–66.
6. Kuodys, A. 2005. „Ūkių veiklos rezultatai“, *Lietuvos žemės ūkis ir kaimo plėtra 2004*. Vilnius: LAEI, 131–143.
7. Meier, B. 2002. "Einkommensentwicklung und-verteilung in der Schweizer Landwirtschaft", *Agrarwirtschaft und Agrarsoziologie* 2: 153–167.
8. Poppe, K. (ed.). 2004. *Pacioli 11, New roads for farm accounting and FADN*. The Hague: LEI, 138–150.
9. Poppe, K. (ed). 2005. *Pacioli 13, Microeconomic data on farm diversification, rural business and intra-generational Transfer*. The Hague: LEI, 196–201.
10. *Regulation No 79/65/EEC of the Council of 15.07.1965 setting up a network for the collection of accountancy data on the incomes and business operation of agricultural holdings in the European Economic Community*. OJ 109, 23.06.1965.
11. Vrolijk, H. *Evolution of farm incomes in the EU*. www.europarl.eu.int/hearings/20030930/agri/vrolijk.
12. *Žemės ūkio respondentinių įmonių duomenys (1996–2004)*. Vilnius: LAEI.

#### Arvydas Kuodys, Vaidotas Kučas

#### DYNAMICS OF FAMILY FARM BUSINESS RESULTS

#### Summary

The article submits a survey of the farming business of Lithuanian family farms in 2000–2004. The survey was based on FADN data on 1035–1335 family farms, each of them representing approximately 22 farms. The main types of farming were specialist cereals, oilseeds and protein crops; general field cropping; specialist dairying; mixed livestock mainly grazing livestock and field crops-grazing livestock combined. In this period, the total output per 1 ha UAA practically did not change, however, the percentage of livestock output in the total output increased by 11 percentage points. The income grew, the costs declined in the farms of all farming types. The gross profit per 1 ha UAA was about 30 percent larger in 2004 compared to 2000. Subsidies per 1 ha UAA increased 11 times and the share of subsidies in the family farm income rose 5 times. Investments in the farms grew by 47 percent. The negative rate of return in 2004 was in the farms below 2 ESU and those whose farmers were older than 60.

**Key words:** family farm, type of farming, economic size, county, assets, debts, output, profit, subsidies, investments

#### Арвидас Куодис, Вайдотас Кучас

#### ДИНАМИКА РЕЗУЛЬТАТОВ ДЕЯТЕЛЬНОСТИ ФЕРМЕРСКИХ ХОЗЯЙСТВ

#### Резюме

В статье представлен анализ результатов деятельности фермерских хозяйств по материалам Сети данных учета хозяйств страны за 2000–2004 гг. Объектом исследования являлись 1035–1335 фермерских хозяйств, которые в среднем представлены двадцатью двумя фермерскими хозяйствами. Основной удельный вес в структуре респондентов приходится на следующие типы хозяйств: зерноводческие, растениеводческие, молочные, а также смешанные, из которых в одних доминируют травоядные животные, а другие занимаются как растениеводством, так и животноводством. За указанный период объем валовой продукции на 1 га сельскохозяйственных угодий почти не изменился, но удельный вес животноводческой продукции увеличился на 11 проц. пунктов. В хозяйствах всех типов доходы повысились, а расходы снизились. В 2004 г. по сравнению с 2000 г. валового дохода на 1 га сельскохозяйственных угодий получено в среднем на 30% больше. Сумма субсидий на 1 га сельскохозяйственных угодий увеличилась в 11 раз, удельный вес их в валовом доходе (с субсидиями) – в 5 раз. Инвестиции увеличились на 47%. В 2004 г. отрицательный показатель окупаемости капитала зафиксирован только в тех случаях, когда экономическая величина хозяйства меньше 2 европейских единиц или когда возраст фермеров был выше 60 лет.

**Ключевые слова:** фермерское хозяйство, тип хозяйства, экономическая величина хозяйства, уезд, имущество, долги, продукция, доход, субсидии, инвестиции