

# Naujais atributuotas Pranciškaus Smuglevičiaus dvipusis paveikslas

---

**Regimanta Stankevičienė**

*Kultūros ir meno institutas,  
Tilto 4, 2001 Vilnius, Lietuva*

Straipsnyje pasitelkiant lyginamosios analizės bei istoriografinį metodą atributuotas ir Pranciškui Smuglevičiui priskirtas naujai išaiškintas dvipusis paveikslas.

**Raktažodžiai:** Pranciškus Smuglevičius, Simonas Čechavičius; Švč. Mergelė Marija, Sielų Gelbėtoja; Jėzus Nukryžiuotasis, Nemajūnų bažnyčia, Šalčininkėlių bažnyčia, barokas, klasicizmas, vėliavos paveikslas, altorinis paveikslas, atribucija

---

Alytaus rajono Nemajūnų Šv. apaštalo Petro ir Pauliaus bažnyčios muziejelyje saugomas dvipusis bažnytinės vėliavos paveikslas (drb., al.; 80 x 54, x 8 cm). Vienoje jo pusėje nutapyta kompozicija „Švč. Mergelė Marija, Sielų Gelbėtoja“ (1 pav.), o kitoje – „Nukryžiuotasis“ (4 pav.). Dabartinė abiejų paveikslo pusių būklė nėra kritiška, bet gana bloga. Pirminį kompozicijų vaizdą iškreipė vietomis nutrupėjęs dažų sluoksnis, parudęs arba pabalęs lakas, gausūs vėlesni užtapyimai, nešvarumai. Tačiau kompozicijų visuma nesuardyta, išliko nemaži autentiškos tapybos fragmentai. Iš karto buvo aišku, jog tai meistriškai savo meną įvaldžiusio tapytojo kūrinys, kuris pagal bendriausius stiliaus bruožus datuotinas XVIII a. paskutiniuose ketvirčiu. Šios ypatybės bei specifinė, organiškai baroko ir klasicizmo junginiu išsiskirianti stilistika leido tuoj pat iškelti Pranciškaus Smuglevičiaus (1745–1807) autorystės versiją, kurią labiausiai sutvirtino „Švč. Mergelės“ kompozicijos apatinėje dalyje nutapyti šešių žmonių figūrų, išreiškiančių skastyklos sielas, fragmentai (2, 3 pav.). Jie beveik nepaliesti atnaujinimų, todėl išsaugojo ryškius individualaus P. Smuglevičiaus stiliaus bruožus.

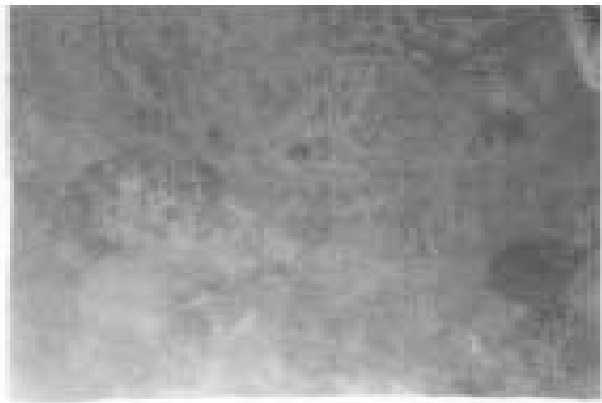
Nemajūnų bažnyčios istoriniuose dokumentuose aptariamo vėliavos paveikslo autorius nenurodytas. Inventoriniai sąrašai paliudija, kad kūrinys jau nuo seno buvo šioje bažnyčioje, bet jų duomenys gana riboti. Šiuos duomenis čia tenka pristatyti ne chronologine tvarka, bet taip, kaip juos patogiau interpretuoti. Visiškai aišku, kad 1895 m. bažnyčios vizi-

tacijos akte aprašyta „Gedulinė vilnonė vėliava su Nukryžiuoto Išganytojo ir Švč. Dievo Gimdytojos su Vaikeliu paveikslais, 1881 m. atnaujinta parapijiečio Danilevičiaus lėšomis“<sup>1</sup> yra kaip tik tas procesijų reikmuo, kuriame buvo šioje publikacijoje nagrinėjamas dvipusis tapybos kūrinys. Ankstesni duomenys lakoniški ir daugiaprasmiai. 1820 ir 1825 metais minima sena gedulinė skastyklos vėliava su paveikslais, 1828 m. tenurodyta, kad viena iš trijų vėliavų – gedulinė<sup>2</sup>. Tad lyg ir būtų galima teigti, kad kalbama apie tą patį 1881 m. atnaujintą reikmenį. Tačiau 1830 m. gedulinė vėliava apibūdinama kaip juoda, arasinė, vienoje pusėje turinti Viešpaties Jėzaus, kitoje – mirties atvaizdus<sup>3</sup>. Nukryžiuotojo paveikslo inventoriuose dažnai būdavo pavadinami Jėzaus atvaizdais, tačiau mirtis paprastai vaizduota giltinės pavidalo.

Visi šie duomenys leidžia suformuoti net tris prielaidas. Pirmosios dvi sietųsi tuo, kad visuose išvardytuose dokumentuose minima gedulinė vėliava laikoma tuo pačiu, tiksliai du kartus (tarp 1825–1830 ir 1881 m.) atnaujintu (visų pirma pakeičiant vėliavos audinį) reikmeniu. Tačiau su paveikslu jau galėjo būti pasielgta dvejopai. Pirmą prielaidą galėtume grįsti tuo, kad 1830-aisiais „Mirties paveikslu“ (dėl nutapytos skastyklos ir vėlių joje) vis tik galėjo būti pavadintas Marijos atvaizdas. Be to, inventorius surašytojai galėjo suklysti. Antrosios prielaidos atveju galima manyti, kad persiuvant vėliavą dvipusis paveikslas nebebuvo įstatytas į jam paliktą ertmę kaip



1. „Švč. Mergelė Marija, Sielų Gelbėtoja“. Dail. P. Smuglevičius. *Nemajūnų bažnyčia*. Aloyzo Petrašiūno fotografija, 2000 m.

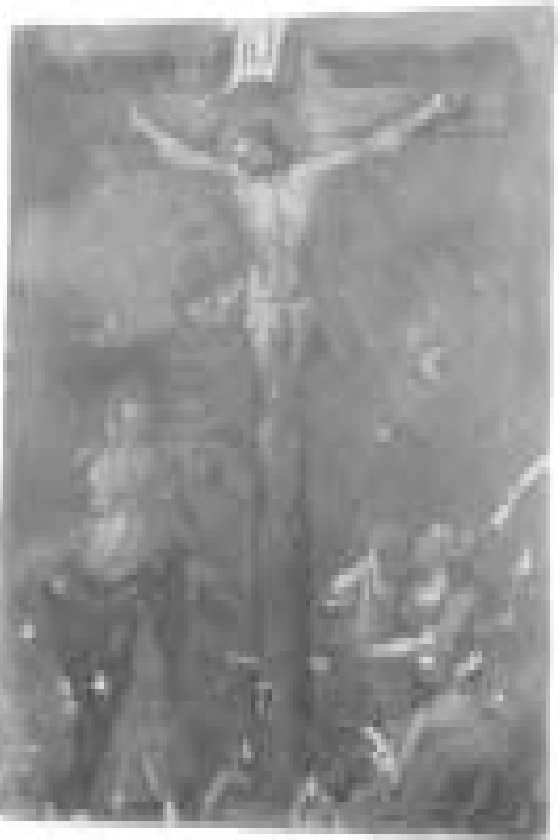


2. Paveikslo „Švč. Mergelė Marija, Sielų Gelbėtoja“ fragmentas. Aloyzo Petrašiūno fotografija, 2000 m.

iki tol, bet buvo prisiūtas prie audinio, parodant tik Nukryžiuotąjį, o antroje vėliavos pusėje įkomponuojant jau kitą – giltinės atvaizdą. Dar kartą pertvarkant vėliavą 1881 m. paveikslas vėl galėjo būti įtvirtintas taip, kaip iš pat pradžių. Juo labiau kad tuomet jis ir turėjo būti atnaujintas užtapant ant viršaus. Abiem aptartais atvejais manytina, kad vėliava (pir-



3. Paveikslo „Švč. Mergelė Marija, Sielų Gelbėtoja“ fragmentas. Aloyzo Petrašiūno fotografija, 2000 m.



4. „Nukryžiuotasis Jėzus“. Dail. P. Smuglevičius. *Nemajūnų bažnyčia*. Aloyzo Petrašiūno fotografija, 2000 m.

minė) su paveikslais bažnyčioje atsirado maždaug jos įkūrimo ir pastatymo metu, apie 1786 m.<sup>4</sup>, nes 1820 m. ją ir dar vieną vėliavą pavadino sena, o taip nebūtų rašę apie šios rūšies reikmenį, padarytą prieš 10 ar net 20 metų. Taigi P. Smuglevičius ją galėjo nutapyti, kai 1786 m. dar buvo Vilniuje arba kiek vėliau, nes ji bažnyčiai koku nors būdu galėjo būti įgyta ir Varšuvoje. Trečiosios prielaidos atveju tegalime spėti, kad 1820–1830 m. dokumentuose minima viena, o 1895 m. vizitacijos akte – jau kita vėliava, kuri į Nemajūnus galėjo būti perkelta iš kurios nors po sukilimų uždarytos bažnyčios. Tuomet jos dvipusis paveikslas galėjo būti nutapytas ne vien apie 1786 m., bet ir vėliau. Ši prielaida iškelta dėl to, kad tokios meno kūrinių klajonės Lietuvos bažnyčios XIX a. istorijoje labai įprastos.

Gali būti, kad ateityje bus rasta naujų duomenų, patvirtinančių vieną iš versijų. Šiuo metu visai atmesti negalima nei vienos, nors straipsnio autorei įtikimesnės atrodo dvi pirmosios, susietos vien su Nemajūnų bažnyčia ir jos vienintele geduline vėliava. Kadangi dvipusis paveikslas nutapytas ant abiejų vienos drobės pusių, tai jis negalėjo būti į vėliavą perkeltas iš kitos paskirties dirbinio, pavyzdžiui, procesijų altorėlio, nes altorėlių paveiksai ant drobės paprastai dar turi tarpinį medžio plokštės pagrindą.

Šiame straipsnyje dvipusio paveikslo kompozicijos bus analizuojamos lyginant jas su kitais P. Smuglevičiaus kūriniais, išryškinant svarbiausias ypatybes bei jų abiejų derinio prasmingumą. Patogumo dėlei toliau kiekviena iš paveikslo pusių su atskirais Jėzaus ir Marijos atvaizdais bus vadinama paveikslu, o jei bus norima įvardyti abi, bus rašoma dvipusis paveikslas.

Gedulinei vėliavai skirto Švč. Mergelės Marijos atvaizdo (žr. 1 pav.) ikonografija tikrai įdomi ir verta aptarimo. Negalima teigti, kad paveikslo ikonografija tipiška, tačiau ji turi ypatybių, būdingų katalikiškai potridentinei dailei, taip pat ir Lietuvos. Antai malonės prašančios skaistyklos sielos XVII–XVIII a. mišioluose bei kai kuriuose Lietuvos XVIII–XIX a. paveiksluose vaizduotos po Nukryžiuotoju arba Jėzaus vardo hierograma<sup>5</sup>. Panašiai jas viename iš savo „Nukryžiuotųjų“, dabar esančiame Kauno Vytauto bažnyčioje, pavaizdavo ir pats P. Smuglevičius<sup>6</sup>. Žinomi pavyzdžiai, kai Marija, kaip skaistyklos sielų viltis, buvo perteikiama pasitelkiant Sopulingosios Švč. Mergelės įvaizdį<sup>7</sup>. Kita vertus, maldingumo tradicijoje didžiausia gelbėtoja iš pragaro ugnies laikyta Švč. Mergelė Škaplierinė, nes tokį jos įvaizdį platino karmelitai. Šiuo atveju su Vaikeliu ant debesies sėdinti Dievo Motina irgi pavaizduota kaip sielų gelbėtoja bei Marija Škaplierinė (su škaplieriumi dešinėje nuleistoje rankoje)<sup>8</sup>. Iš pirmo žvilgsnio gali atrodyti, kad Marija dar parodyta ir kaip Rožinio Švč. Mergelė. Tačiau šį įvaizdį tenka atmesti, nes

Marijos ir Jėzaus laikomo didelio karoliukų vėrinio rožiniu laikyti negalima: jis vientisas, o ne suskirstytas Marijos Paslaptis išreiškiančiomis grupėmis. Primityvesnio lygio XVIII a. graviūrose pasitaiko taip pavaizduotų rožinių, tačiau čia šį simbolį galima interpretuoti kaip įvairių Marijai ir Jėzui skirtų maldų, irgi gelbstinčių sielas, vėrinį. Panašus vėrinys (irgi užbaigtas škaplieriais) – įprastas V. Europos „Švč. Mergelės Škaplierinės“ statulų atributas.

Svarbiausiomis kompozicijos ypatybėmis – pagrindinių ir antraeilųjų figūrų santykiu, tam tikru sandaros hieratiškumu ir nedaug paįvairinta simetrija, taip pat erdvės skaidymu į du horizontalius registrus – „Sielų Gelbėtojos“ paveikslas tęsia barokinės bažnytinės tapybos tradicijas. Tomis pačiomis ypatybėmis jis labai panašus ir į kai kurias P. Smuglevičiaus religinės tematikos paveikslus – jau anksčiau nurodytą idėjiškai artimą kaunišką „Nukryžiuotąjį“, dieviškos globos ikonografinę programą vėlgi kiek besisiejantį Daugų bažnyčios „Dievo Apvaizdą“<sup>9</sup>, „Kristaus Atsimainymo“<sup>10</sup> ir kitas kompozicijas, kurių turiniui išreikšti dviejų registrų sandara yra parrankiausia. Mums čia svarbiausi minėtieji Daugų ir Kauno paveiksai.

Pagrindinės „Sielų Gelbėtojos“ ir „Apvaizdos“ figūros yra beveik vienodos savo dydžiu ir vieta kompozicijoje, didinga sėdinčios figūros poza bei rombo formos siluetu, netgi drapiruote. Labai panašią pozą bei siluetą galima pamatyti daugelyje P. Smuglevičiaus kompozicijų. Peržvelgę dailininko kūrinius, pastebime, kad taip dailininkas mėgo vaizduoti ypatingo statuso asmenis, dažniausiai dieviškus. Paminėti galima tiek jo nutapytas antikos dievybes – Dzeusą, Jupiterį, Junoną, tiek Marijos figūrą unitų antiminse, Jėzų paveiksle „Kristus daugina duoną ir žuvį tyruose“. Be to, panašiai tapytojas perteikė moters figūras „Motinystės alegorijoje“ bei Vilniaus katedros Kazimiero koplyčios „Aistrų nugalėjimo“ alegorijoje<sup>11</sup>.

Daugybę dailininko individualiam braižui būdingų detalių galime pastebėti nagrinėdami „Sielų Gelbėtojos“ Švč. Mergelės tipažą, vaikelio Jėzaus figūrėlę. Nepaisant to, kad Marijos veidas atnaujintas, dar ryškus tamsus gymis, sodrūs ovalaus veido bruožai (iškilios tamsios akys, pastambinta nosis ir kitos detalės), taip pat specifinė, ne tiek meili, kiek ori, net šaltoka psichologinė išraiška, t. y. tos ypatybės, kurios įprastos daugeliui P. Smuglevičiaus nutapytų moterų atvaizdų. Čia priminsime tik Agripiną („Agripina perkelia savo vyro Germaniko palaikus į tėvynę“), „Pavergtos Tėvynės“ alegoriją ar „Valeriją Mesaliną“<sup>12</sup>. Tinkamai restauravus paveikslą išryškėtų subtilesnės Marijos veido ypatybės, bet jau dabar galima numatyti įdomią ir visai nenagrinėtą moters idealo P. Smuglevičiaus kūryboje problemą. Nors herojus vyras bei jo veikla klasicizmo dailei, taip pat

ir P. Smuglevičiui buvo, galima sakyti, esminiai motyvai, bet dailininkas yra sukūręs ne vieną ryškų ir netgi herojišką moters atvaizdą, daugybę alegorijų. Čia galima būtų išžvelgti jo gerai žinotos Antikos dailės (visų pirma Senovės Romos) įtaką, bet tikriausiai būta ir kitų dar neišaiškintų priežasčių. Pastebėtina, kad šio dailininko sukurti Švč. Mergelės atvaizdai atskirai taip pat netyrinėti.

Grįžtant prie „Sielų Gelbėtojos“ nagrinėjimo ir priskyrimo P. Smuglevičiui, dar vertėtų pridurti, kad Jėzaus figūrėlė savo fizine sandara, proporcijomis bei tipažu tikrai būdinga dailininko kūrybai. Pavyzdžiui, panašios antikizuotos – raumeningos, tvirtų judesių, nors gana siaurapetės vaikų figūros pavaizduotos šiuose tapytojo paveiksluose: „Kristus daugina duoną ir žuvį tyruose“, „Agripina perkelia savo vyro Germaniko palaikus į tėvynę“ (abiejuose – antraeiliai veikėjai) arba „Trinitorių ordino steigėjai garbina Švč. Trejybę“ (Jėzaus figūrėlė)<sup>13</sup>.

Apatinėje paveikslu juostoje nutapytos skaistyklės sielos (žr. 2, 3 pav.) primena tokią pačią sceną kauniškame „Nukryžiuotajame“. Jos nėra identiškos, tačiau tokios pamaldžiai palinkusios arba maldaujama rankas iškėlusios figūros pozomis, tipažu ir komponavimu glaudžiomis grupelėmis būdingos P. Smuglevičiui. Panašius stiprius, klasicizmui labai būdingus rankų mostus galima pastebėti tapytojo kompozicijose „Piastas išrenkamas lenkų karaliumi“, „Melchizedekas aukoja Abraomui duoną ir vyną“, „Didvyrio laidotuvės“, „Vyskupo vardo suteikimas“<sup>14</sup> ir daugelyje kitų kūrinių. Dvi labai išraiškingai nutapytas palinkusias skaistyklės figūras (paveikslu dešinėje) galima gretinti su Daugų „Dievo Apvaizdos“ piemeniu, unitų antiminso kai kuriomis moterimis (dešinėje), viena kauniško „Nukryžiuotojo“ skaistyklės figūra.

Pagaliau P. Smuglevičiaus kūrybai paveikslas būdingas ir autentiškų fragmentų tapysena bei koloritu. Auksinių ir rusvų tonų fone pagrindinės figūros išryškintos dekoratyvų intensyvaus skambesio derinį sudarančiomis raudonomis ir mėlyna plotmėmis bei baltais akcentais. Kai kurių kitų tapytojo paveikslų koloritas arba panašus, arba beveik toks pat, pavyzdžiui, Vilniaus katedros paveikslu – „Kristus daugina duoną ir žuvį tyruose“, „Šv. Apaštalas Povilas“ ir „Šv. Apaštalas Jokūbas“ arba Rumbonių „Piemenų pasveikinimas“<sup>15</sup>.

Baigiant „Švč. Mergelės“ paveikslu nagrinėjimą būtina nurodyti, kas jame vėliau užtapyta ir kaip tai keičia viso vaizdo ar atskirų elementų išraišką. Naujesnis nemažas fono plotas centre, apie Marijos ir Jėzaus figūras, kiek iškreipia jų santykį su paveikslu erdve ir pernelyg pabrėžia galvų kontūrus. Itin gausūs užtapytymai matyti ant visos Jėzaus figūrėlės: parųškintos šviesiosios jos vietos, tačiau kiek suprimityvintas piešinys ir modeliavimas tonais. Panašiai „pa-

taisytas“ ir Švč. Mergelės veidas, kūno plotelis virš iškirptės. Dar grubiau užtapyta moters figūra paveikslu apačioje, dešinėje. Tuo, kad paveikslu „Švč. Mergelė Marija, Sielų Gelbėtoja“ autorius yra P. Smuglevičius, abejoti turbūt nebereikia, bet galutinai tuo įsitikintume, jei kūrinyt būtų restauruotas.

Antrosios šio dvipusio paveikslu pusės – „Nukryžiuotojo Jėzaus“ (žr. 4 pav.) – atributavimas yra sudėtingesnis. Šis kūrinyt yra Simono Čechavičiaus (1689–1775) to paties pavadinimo paveikslu<sup>16</sup>, dabar esančio Vilniaus Visų šventųjų bažnyčios didžiajame altoriuje, kopija. Viena vertus, atitinkamo garsaus dailininko kūrinyt kopijos galėjo pageidauti užsakovas<sup>17</sup>. Kita vertus, prisimintina, kad P. Smuglevičius mokėsi pas artimą giminaitį S. Čechavičių, jaunystėje kopijavo jo kūrinyt, sukauptame rinkinyt turėjo savo mokytojo piešinyt<sup>18</sup>. Nors vėliau susikūrė savo stilių, bet daugelis dalykų rodo, kad jaunystės autoriteto paveikslu nenustojė vertinti. P. Smuglevičius retkarčiais pasinaudodavo mokytojo paveikslais kaip ikonografiniais pavyzdžiais. S. Čechavičiaus įtaką gali paliudyti net savotiškos, t. y. jau pakeistos, bet dar atpažįstamos „citasos“ kai kuriuose P. Smuglevičiaus kūrinyuose. Galima paminėti, kad anksčiau jau nurodyto S. Čechavičiaus „Nukryžiuotojo“ Švč. Mergelės poza galėjo praversti P. Smuglevičiui tapant šv. Benedikto figūrą (paveikslu „Šv. Benediktas ir Šv. Scholastika“) arba komponuojant centrinę – Marijos – figūrą unitų antiminse. Be to, kaip tik S. Čechavičiaus nutapyti Nukryžiuotojo paveikslai tikrai buvo atspirties tašku P. Smuglevičiui, kai pastarasis kūrė Išganytojo atvaizdus ta pačia tema. Norint tuo įsitikinti, užtenka palyginti čia jau ne kartą minėto vilniško S. Čechavičiaus „Nukryžiuotojo“ ir dviejų P. Smuglevičiaus to paties pavadinimo paveikslu (kauniško, su skaistykla, ir 1807 m. – paskutiniojo dailininko kūrinyt<sup>19</sup>) Jėzaus figūras. Panašumo rasime tarp jų visų, nepaisant to, kad 1807 m. „Nukryžiuotojo“ bendra stilistika grynai klasicistinė, niekuo nebeprimenanti nei ankstyvojo P. Smuglevičiaus, nei jo mokytojo paveikslu.

Nemajūnų vėliavos „Nukryžiuotajame“ S. Čechavičiaus nutapyto originalo kompozicija bei dauguma detalių pakartotos gana tiksliai. Atsisakyta tik angeliuko figūrėlės fono kairėje, nes to reikalavo kiek pakeista, t. y. mažiau vertikaliai ištęsta, vėliavos paveikslu konfiguracija. Kopija skiriasi dar kai kuriomis detalėmis, o svarbiausia tuo, kad pakeista bendroji stiliaus išraiška ir emocinė kūrinyt tonacija. Vėliavos paveikslu atmosfera rūstesnė, panaudotas kiek šiurkštesnis, nors ne mažiau meistriškas piešinys. Atsisakyta labai nuglaistytos, pabrėžtai subtilios modeliūtės. Figūros ne tokios grakščios. Akivaizdu, kad paveikslu nutapytas kiek vėliau, nei dirbo S. Čechavičius. Visa tai bei kai kurie tapysenos, spalvų derinių niuansai leidžia šį paveikslu taip pat priskirti P. Smuglevičiui.

Be to, abejones išsklaido faktas, kad paveikslo nupieštas ant abiejų tos pačios drobės pusių.

Pereinant prie gedulinei vėliavai skirto „Nukryžiuotojo“ ikonografijos bruožų aptarimo verta paminėti, kad šis paveikslas, kaip ir S. Čechavičiaus sukurtasis pirmavaizdis, nėra visai tipiški šio siužeto kūriniai. Juose abiejuose matome vadinamąjį keturių vinių Nukryžiuotąjį su atskirai prikaltomis pėdomis ir po jomis pavaizduotu praplatėjusiu kryžiaus stiebu – pakoju. Šis vaizdavimo būdas sietinas su Penkių Kristaus Žaizdų adoracija ir pavieniai aptinkamas XVI a. pab. – XVIII a. katalikiškoje dailėje; Lietuvos bažnyčiose – itin retai. S. Čechavičius ikonografinės detales galėjo perimti iš vieno ar kito raižinio; graviūrų su keturių vinių „Nukryžiuotoju“ galima pamatyti kai kuriuose XVIII a. mišioluose<sup>20</sup>.

Be kitų jau nurodytų kopijos skirtumų nuo originalo būtina pažymėti, kad vėliavos paveiksle virš kryžiaus skersinio yra autentiškas įrašas majuskulais lenkų kalba: „PRZEZ KRZYŻ I MEKĘ TWOJĄ ZMILUY SIĘ NAD NAMI“ (Dėl savo Kryžiaus ir Kančios, pasigailėk mūsų). Ši invocacija atitinka vėliavos gedulinę procesinę paskirtį. Ji susieja abi vėliavos paveikslo puses ir kartu su skapistykos figūromis bei škaplieriaus ženklą (Marijos atvaizdo pusėje) išreiškia vieną, abiemis paveikslams būdingą idėją – mirties akivaizdoje į Viešpatį bei jo Švč. Motiną nukreiptus žmogaus maldavimus ir viltis.

Nemajūnų vėliavos paveikslo „Nukryžiuotasis“ padeda numatyti dar vieną menotyrinį uždavinį. Šalči-



5. „Nukryžiuotasis Jėzus“. Vilniaus meno m-los dailininkas. Šalčininkėlių bažnyčia. Fotografija iš KMLA

ninkėlių Šv. Jurgio bažnyčioje saugoma kita to paties S. Čechavičiaus kūrinio kopija<sup>21</sup> (5 pav.), tik jau daug didesnė ir kai kuriomis detalėmis artimesnė originalui. Neabejotina, kad tai buvęs altorinis paveikslas. Įdomiausia tai, kad su Nemajūnų bažnyčios vėliavos paveikslu jį sieja ne tik bendras pirmavaizdis, bet ir kai kurios formaliosios bei sukurtos dvasinės atmosferos ypatybės. Šio kūrinio apžiūrėti natūroje nebuvo galimybės, todėl konkretesnės išvados nedarytos. Nors turimų istorinių duomenų nepakanka, panašu, kad paveikslas į Šalčininkėlius galėjo patekti daug vėliau, nei buvo sukurtas<sup>22</sup>. Kol kas jį tegalime priskirti Vilniaus meno mokyklai, o tikslesnę atribuciją palikti ateičiai.

Šiame straipsnyje aptartas dvipusis vėliavos paveikslas, nepaisant savo kuklaus dydžio, vis tik papildė P. Smuglevičiaus kūrinų sąrašą jo tyrėjams dar nežinoto pobūdžio objektu. Jo nagrinėjimas padeda pastebėti kai kuriuos bendresnius tapytojo kūrybos bruožus (pavyzdžiui, hierarchiškai didingiausių figūrų komponavimo ypatybes) arba dar netyrinėtas problemas. Be to, dar kartą parodo, jog įmanoma išsiaiškinti vis naujus, netgi garsiausių dailininkų darbus.

Gauta  
2001 04 02

#### Nuorodos

- <sup>1</sup> LVIA, f. 694, ap. 1, b. 3928, l. 4.
- <sup>2</sup> LVIA, f. 694, ap.1, b. 3669, l. 65; b. 532, l. 47; b. 3734, l. 267.
- <sup>3</sup> LVIA, f. 694, ap.1, b. 4093, l. 287.
- <sup>4</sup> Bažnyčios įkūrimo ir pastatymo datą (1786 m.) nurodo archyviniai šaltiniai (žr. 1–3 nuorodą) ir literatūra, pavyzdžiui: K. Misius, R. Šinkūnas, *Lietuvos bažnyčios*, Vilnius, 1993, p. 84.
- <sup>5</sup> *Missæ pro defunctis [...] Ex Missali Romano desumptæ [...] Vilnæ, typis Academicis Societatis Jesu, 1685, prieštitulinis l.; Missæ defunctorum juxta usum ecclesie Romanæ [...] Vilnæ, Typis Universitatis Societatis Jesu, 1730, įklija; Missæ defunctorum [...] Vilnæ, typis Universitatis Societatis Jesu, 1757, titulinis l., įklija.*
- <sup>6</sup> L. Šinkūnaitė, „Nukryžiuotasis“, *Pranciškus Smuglevičius ir jo epocha*, Vilnius, 1997, p. 53–56, įklija.
- <sup>7</sup> Toks paveikslas į Biržų krašto muziejų „Sėla“ yra patekęs iš 1777 m. statytos Dilių bažnyčios.
- <sup>8</sup> Škaplierinės įvaizdis lyg ir paremtų prielaidą, kad nagrinėjamas vėliavos paveikslas galėjo būti sukurtas kuriai nors karmelitų bažnyčiai arba tokiai, kurioje veikė Marijos Škaplierinės brolija (Nemajūnuose jos nebuvo). Beje, Kauno Karmelitų bažnyčioje vėliavos su atitinkamų siužetų paveikslais nebuvo.
- <sup>9</sup> R. Stankevičienė, Naujai išsiaiškinti Pranciškaus Smuglevičiaus paveikslo, *Pranciškus Smuglevičius ir...*, p. 57–60, įklija.
- <sup>10</sup> V. Drėma, *Pranciškus Smuglevičius*, Vilnius, 1973, p. 112.
- <sup>11</sup> Ten pat, p. 119, 122, 123, 206, įklijos (162, 448); *Pranciškus Smuglevičius ir...*, įklija.

- <sup>12</sup> V. Drėma, ten pat, įklijos (531, 403, 21); *Vilniaus klasicizmas, Parodos katalogas*, Vilnius, 2000, I. 15.
- <sup>13</sup> *Lietuvos vienuolynų dailė, Parodos katalogas*, Vilnius, 1998, p. 21, I. 40; *Lietuvos dailės muziejaus metraštis*, t. 3, Vilnius, 1999, 1 pav.; *Vilniaus klasicizmas...*, II. 5.
- <sup>14</sup> V. Drėma, ten pat, p. 128, 234, įklia (161).
- <sup>15</sup> *Pranciškus Smuglevičius ir...*, įklijos.
- <sup>16</sup> *Vilniaus dailės muziejus*, T-2684; drb., al., 438 x 232 cm. Buvo Vilniaus Šv. Kazimiero bažnyčioje, 1832 m. ją uždarius perkeltas į Vilniaus Katedrą, po Antrojo pasaulinio karo – į Lietuvos dailės muziejaus rinkinius; dabar depozito teisėmis saugomas Vilniaus Visų šventųjų bažnyčioje. Už žinias apie VDM priklausančius S. Čechavičiaus ir P. Smuglevičiaus (žr. 19 nuorodą) „Nukryžiuotuosius“ dėkoju savo kolegei Daliai Taran-daitei.
- <sup>17</sup> Šio S. Čechavičiaus paveikslo įtaką gali paliudyti net ir vėlesnė, t. y. maždaug 1825 m. datuotina, Pivašiūnų bažnyčios šoninio altoriaus Marijos statula, sukomponuota pagal paveikslo Švč. Mergelės figūrą.
- <sup>18</sup> V. Drėma, ten pat, p. 22–23.
- <sup>19</sup> *Vilniaus dailės muziejus*, T-2687: P. Smuglevičius, „Nukryžiuotasis“, 1807, drb., al., 423 x 230 cm; V. Drėma, ten pat, p. 227, 381.
- <sup>20</sup> *Missale Romanum* [...], Venetiis, Ex Typographia Bal-leoniana, 1761, p. 233; *Missale Parisiense* [...], Parisis, 1776.
- <sup>21</sup> *Kultūros paminklų enciklopedija. Rytų Lietuva*, t. 1, Vilnius, 1996, p. 250–251. Čia publikuota nuotrauka ir aprašymas nenurodant kūrinio pirmavaizdžio, o datą apibrėžiant net visu XIX a.
- <sup>22</sup> Šalčininkėlių bažnyčia, įsteigta 1553 m., XV–XVII a. patyrė daug permainų. 1798 ir 1820 metų. dokumentuose (LVIA, f. 694, ap. 1, b. 3565, l. 232–232v; b. 4019) ji apibūdinama kaip labai sena, mažutė ir ap-leista, tad vargu ar panašiu laiku čia galėjo atsirasti naujas ir vertingas paveikslas. Jis galėjo būti atkeltas iš kažkurios uždarytos bažnyčios, kai 1834 m. čia naują bažnyčią pastatė buvęs Vilniaus universiteto profeso-

rius bei rektorius Mikalojus Mianovskis. Tai galėjo atsitikti ir vėliau, vėl pradėjus veikti bažnyčiai po pri-verstinės 1866–1878 m. pertraukos arba net po soviet-mečių vykdytos bažnyčių uždarinėjimo bangos. 1932 m. inventorius nemini jokio „Nukryžiuotojo“ paveikslo nei altoriuose, nei kitose bažnyčios vietose, nors galbūt jis tapatintinas su Jėzaus paveikslu, kabėjusiu prie didžiųjų durų (LVIA, f. 694, ap. 5, b. 2683, l. 1–10).

### Regimanta Stankevičienė

#### A NEWLY ATTRIBUTED DOUBLE-SIDED PAINTING BY PRANCIŠKUS SMUGLEVIČIUS

#### S u m m a r y

The article presents a newly found work of P. Smuglevičius (Franciszek Smugiewicz, 1745–1807). The work is kept in Nemajūnai (Alytus district), in St. Apostles Peter and Paul's church depository. It is a double-sided painting (oil on canvas, 80 x 54.8 cm) which has earlier been in a funeral church banner. On the one side of the painting there is Virgin Mary, the Rescuer of Purgatory souls (of the mont Carmel), on the other side there is Christ crucified.

The painting was already in the Nemajūnai church before 1881. The earlier evidences are not precise enough to assert that the painting was created about 1786 and exactly for this church. It could get into the church later, between 1830–1880.

It was found out by the method of comparative analysis that the painting “Virgin Mary, the Rescuer of souls” is an original composition of P. Smuglevičius. “The Crucified” is a copy of “The Crucified” by Simonas Čechavičius (Szymon Czechowicz, 1689–1775), the teacher of the artist P. Smuglevičius (the original belongs now to Lithuanian Art Museum in Vilnius). Another copy of the same painting exists, possibly painted by P. Smuglevičius or his students. It is kept in Šalčininkėliai (Šalčininkai district), in St. George's church.