

Kaišiadorių vyskupijos bažnyčių 2000–2005 m. inventorizacijos duomenys

SVETLANA POLIGIENĖ

Kultūros paveldo centras, Ašmenos g. 10, LT-01135 Vilnius

El. paštas: svetlana.poligiene@kpc.lt

Pagrindinis šio straipsnio tikslas – trumpai apžvelgus bažnytinės dailės inventoriavimo būklę Lietuvoje nuo 1940 m. iki 2005 m., paskelbti per 2000–2005 m. inventorizavimą išaiškintus naujus duomenis apie Kaišiadorių vyskupijos bažnyčių didžiausią meninę, ikonografinę, tipologinę vertę turinčius paveldo objektus. Tokių duomenų išaiškinimas ir paskelbimas dar kartą įrodo dailės paveldo profesionalaus inventorizavimo būtinybę ir poreikį tęsti šią veiklą.

Raktažodžiai: paveldosauga, kultūros paminklai, kultūros paminklų apsaugos įstatymai, inventorizacija, apskaita, Kultūros vertybių registras

Kalbant apie bažnytinės dailės objektų inventorizavimą Lietuvoje, tenka pripažinti, jog šis darbas pradėtas vykdyti gana vėlai. 1940 m. priėmus Kultūros paminklų apsaugos įstatymą ir su juo susijusius poįstatyminius teisės aktus¹, atsirado juridinis pagrindas įsteigti savarankišką paveldosaugos instituciją, besirūpinančią kultūros paminklų apskaita, apsauga ir priežiūra – taigi Švietimo ministerijos sistemoje pradėjo veikti Kultūros paminklų apsaugos įstaiga (toliau – KPAI), turėjusi keturis skyrius: architektūros, archeologijos, dailės ir etnografijos. Tik įkurtai įstaigai buvo iškeltas uždavinys – per neįtikėtinai trumpą laiką, iki 1941 m. sausio 1 d., suregistruoti respublikos teritorijoje esančius kultūros paminklus². Tokiais kultūros paminklais buvo „laikomi kilnojamieji ir nekilnojamieji daiktai, kurie dėl savo mokslinės, meninės ar kitokios reikšmės pripažįstami saugotinais“³. Sparčiai vykstant dvarų nacionalizacijai daugiausia dėmesio buvo skiriama būtent juose buvusių kultūros vertybių (paminklų) suregistruvimui. Bažnyčiose esančių paveldo objektų inventorizacija vykdoma nebuvo, nors Švietimo liaudies komisaro paskelbto įsakymo „Kultūros paminklams registruoti“ 2 punktą numatė, kad „...visų religinių organizacijų ir bendruomenių turto administratoriai <...> turį savo žinioje <...> kultūros paminklų, ne vėliau kaip per 2 mėnesius šį įsakymą paskelbus turi Kultūros Paminklų Apsaugos Įstaigai prisiųsti turimų kultūros paminklų tikslų sąrašą ir aprašymą“⁴. Darbą turėjo palengvinti KPAI parengti

¹ 1940 m. priėmus Kultūros paminklų apsaugos įstatymą, tais pačiais metais patvirtinti ir trys poįstatyminiai aktai: 1940 m. spalio 5 d. „Kultūros paminklams apsaugoti įsakymas“, tų pačių metų spalio 30 d. „Taisyklės kultūros paminklų apsaugai vykdyti“ ir „Kultūros paminklams registruoti įsakymas“. Šiuos teisės aktus, reglamentuojančius tuo metu galiojusią paveldosaugos sistemą, Kultūros paminklų apsaugos įstaiga išleido atskiru leidiniu „Kultūros paminklų apsauga. Įstatymas ir įsakymai“.

² N. Keršytė, Kultūros paminklų apsaugos įstaiga Lietuvoje, *Kultūros paminklai*. Vilnius, 2001, Nr. 8, p. 80.

³ *Kultūros paminklų apsauga. Įstatymas ir įsakymai*, Kultūros paminklų apsaugos įstaiga, leidimo metai nenurodyti, p. 5.

⁴ *Ibid.*, p. 17.

tipiniai kultūros paminklų registravimo lapai ir 1942 m. patvirtintos Kultūros paminklų inventorizavimo taisyklės. Taigi jau tuo metu buvo aiškiai suvokiama paminklų registravimo reikšmė ir būtinybė. Tačiau nepalankūs paveldo išsaugojimui socialiniai ir politiniai įvykiai gerokai pakoregavo situaciją. Jie taip pat turėjo nemenkos įtakos tolesnei Lietuvos paveldosaugos sistemos raidai pokario metais.

1944 m. nustojusį galioti Kultūros paminklų apsaugos įstatymą pakeitė 1949 m. patvirtinti Kultūros paminklų apsaugos nuostatai kaip prioritetinę sritį nurodė dailės objektų (meno paminklų) apskaitą, tačiau „faktiškai meno paminklų registracija nevykdyta dar gerą dešimtmetį – 1956 m. apskaitoje buvo tik 231, o 1961 m. – vos per 600 meno ir liaudies meno paminklų“⁵.

1967 m. balandžio 15 d. priimtas naujasis Kultūros paminklų apsaugos įstatymas ir tu pačių metų rugpjūčio 25 d. patvirtinta Kultūros paminklų apsaugos įstatymo taikymo instrukcija nuodugniai reglamentavo tuo metu galiojusią paveldosaugos sistemą. Įkurta Mokslinė metodinė kultūros paminklų apsaugos taryba (įsteigta Lietuvos TSR kultūros ministro 1966 m. rugpjūčio 8 d. įsakymu Nr. 242a., toliau – MMKPAT) turėjo keturis skyrius (sekcijas): archeologijos, architektūros, dailės ir istorijos. Pagrindinis MMKPAT tikslas – kultūros paminklų apskaita, kurią sąlyginai galima būtų suskirstyti į tris etapus: inventorizaciją, saugotinių objektų (paminklų) atranką ir jų teisinę registraciją⁶.

Jau nuo 1968 m. MMKPAT dailės sekcijos dailėtyrininkai pradeda organizuoti kasmetines „mokslines žvalgomąsias ekspedicijas“ (taip jos įvardijamos MMKPAT rengtuose metiniuose planuose). Jų metu ne tik būdavo tikrinama anksčiau išaiškintų paminklų būklė, tikslinama aiškintinių objektų vertė, renkama trūkstanta informacija, bet ir atliekama inventorizacija, kurios metu išaiškinami nauji objektai. Per tokią inventorizaciją visų pirma susiduriama su aiškių objektų atrankos kriterijų nebuvimu. Dažniausiai taikyti „estetinis ir istorinis“ atrankos kriterijai, kai fiksuojami tik neabejotiną meninę vertę turintys profesionalios (tuo metu galiojo nuostata, kad XIX a. II pusės kūriniai nevertingi) bei liaudies dailės kūriniai. Didelis dėmesys skiriamas „meniškiems“ tarybinio laikotarpio paminklams. Anaiptol ne paskutinėje vietoje buvo ir būklė – „inventorizuojami (apmatuojami) pirmoje eilėje esantys blogame stovyje ir iš jų vertingesni paminklai“⁷. Aprašant kūrinius neretai susiduriama su dailės kūrinių atribucijos, datavimo ar autorystės nustatymo problemomis. Ekspedicijų metu surinkta informacija fiksuojama ekspedicijų dienynuose ir „pirminėse kartotekose“. Nors MMKPAT „mokslinę inventorizaciją“ tam tikra prasme laikė prioritetine veiklos sritimi, deja, ji dėl suprantamų priežasčių vyko ne taip sparčiai kaip tikėtasi. Štai, pavyzdžiui, 1972 m. MMKPAT dailės sekcijos specialistai suorganizavo dvi ekspedicijas: 1972 m. liepos 3–7 d. aplankyta vienuolika vietovių Ignalinos rajone, „išaiškinta ir nufotografuota“ 10 naujų objektų; 1972 m. rugsėjo 4–11 d. vykusios ekspedicijos į Rokiškio rajoną metu aplankytos net dvidešimt trys vietovės, „naujai išaiškinta ir užregistruota 15 objektų“⁸. 1985–1989 m. MMKPAT kartu su specialistais iš Maskvos atliko Lietuvos stačiatikių ir sentikių cerkvėse esančių dailės kūrinių inventorizaciją ir sudarė išsamius jų sąrašus netgi

⁵ Šie duomenys pateikti M. Janušonienės spaudai parengtame straipsnyje „Valstybinės meno vertybių apsaugos formų raida Lietuvoje XX amžiuje“.

⁶ J. Bučas, Kai kurie kultūros vertybių sampratos ir apskaitos klausimai, *Kultūros paminklai*, 1994, Nr. 1, p. 137.

⁷ 1972 m. sausio 25 d. Lietuvos TSR Kultūros ministerijos kolegijos nutarimas Nr. 9, KPCA, f. 27, ap. 2, b. 33, l. 32.

⁸ 1972 m. MMKPAI Dailės grupės ataskaita, KPCA, f. 27, ap. 2, b. 35, l. 5.

pateikdami piniginį įvertinimą. Vien septyniose Vilniaus cerkvėse 1985 m. buvo inventoriuzuota 1180 dailės vertybių⁹. Šio didelio nuveikto darbo trūkumas – nebuvo sukaupta tinkama aprašytų objektų fotofiksacija.

Didžioji dalis dailės ekspedicijų dienyuose ir „pirminėse kartotekose“ fiksuotų objektų vėliau pateko į sudarinėjamus kultūros paminklų sąrašus, kuriuose pagal tuo metu galiojusius ideologizuotus atrankos kriterijus buvo skirstomi į „respublikinės“ ir „vietinės“ reikšmės dailės paminklus. Tiek inventorizuojant, tiek ir rengiant sąrašus susidurta su atrankos, dailės kūrinių atribucijos, datavimo ar autorystės nustatymo problemomis¹⁰. Nereikia paminėti, jog sudarinėjant sąrašus sovietmečiu reikalauta išlaikyti tam tikrą proporciją tarp senųjų „neigiamą idėjinį krūvį“ turinčių vertybių (daugiausia bažnytinės dailės ir religinio turinio liaudies dailės kūrinių), ir šiuolaikinių, perteikiančių komunistinę ideologiją. Tai vaizdžiai iliustruoja 1984 m. Mokslinės metodinės kultūros paminklų apsaugos tarybos parengta pažyma, kurioje teigiama, jog būtina „praplėsti tarybinio laikotarpio dailės paminklų sąrašą“¹¹. Baigus pirmąjį inventORIZACIJOS darbų etapą, 1971 m. patvirtintas vietinės reikšmės, 1972 m. – respublikinės reikšmės dailės paminklų sąrašai¹². Patvirtinus paminklų sąrašus, 1972 m. pradėti parengiamieji Lietuvos TSR istorijos ir kultūros paminklų savado išleidimo darbai.

1990 m. atkūrus Lietuvos Respublikos nepriklausomybę buvo reorganizuota Lietuvos paveldosaugos sistema. 1991 m. kovo 27 d. Lietuvos Respublikos Vyriausybė potvarkiu Nr. 180p Paminklotvarkos departamentui leido įsteigti Kultūros paveldo mokslinį centrą (nuo 1995 m. – Kultūros paveldo centras), perėmusį Mokslinės metodinės kultūros paminklų apsaugos tarybos funkcijas.

Kryptingos, paremtos teritoriniu principu, dailės objektų inventORIZACIJOS Kultūros paveldo centre pradėtos vykdyti 1994 m., kai buvo inventoriuzuota keliose Vilniaus arkivyskupijos bažnyčiose esančios vertybės. 1996 m. atlikta išsami Trakų bažnyčioje esančių dailės kūrinių inventORIZACIJA, o 2000 m. šis darbas baigtas Lietuvos evangelikų reformatų bažnyčiose. Remiantis „Siūlomų įrašyti į Lietuvos Respublikos kultūros vertybių registrus dailės kūrinių ir kilnojamųjų objektų vertinimo kriterijais ir tvarka“, didžioji dalis evangelikų reformatų bažnyčiose inventoriuzuotų kūrinių įrašyti į Kilnojamųjų kultūros vertybių registrą (iš viso 69 (K36-K104) pozicijos). Atkreiptinas dėmesys, jog atliekant inventORIZACIJĄ papildomai buvo surinkta informacija apie Lietuvos evangelikų reformatų bažnyčiose buvusius, tačiau dėl

⁹ 1985 m. MMKPAJ Dailės grupės ataskaita, KPCA, f. 27, ap. 2, b. 89, l. 5.

¹⁰ Vertindama MMKPAT Dailės sekcijos parengtą Lietuvos TSR respublikinės reikšmės dailės paminklų sąrašą, Muziejų ir kultūros paminklų apsaugos valdybos vyr. inspektorė Ona Navickienė išsakė kritiškas pastabas: „Dėl esamų sąrašų klaidų ir netikslumų, susidaro įspūdis, kad jis nėra pakankamai kruopščiai paruoštas, kad jį būtų galima patvirtinti LTSR Kultūros ministerijos kolegijos posėdyje ir platinti. Siūlau sąrašą prieš dauginant dar gerai peržiūrėti, ypač patikslinti datavimą. ... Netraukti į sąrašą abejotinių objektų“. Žr.: Muziejų ir kultūros paminklų apsaugos valdybos vyr. inspektorės O. Navickienės tarnybinis raštas, KPCA, f. 27, ap. 2, b. 33, l. 100.

¹¹ 1984 m. rugsėjo 17 d. pažyma Nr. 153 Dėl Mokslinės metodinės kultūros paminklų apsaugos tarybos darbo, KPCA, f. 27, ap. 2, b. 83, l. 52.

¹² Lietuvos TSR respublikinės reikšmės dailės paminklų sąrašas (1210 pozicijų), patvirtintas Lietuvos TSR Kultūros ministerijos kolegijos 1972 m. rugsėjo 19 d. nutarimu Nr. 44; Lietuvos TSR vietinės reikšmės dailės paminklų sąrašas (3553 pozicijos), patvirtintas Lietuvos TSR Kultūros ministerijos kolegijos 1971 m. rugsėjo 28 d. nutarimu Nr. 40. Žr.: *Lietuvos TSR Kultūros paminklų sąrašas*, Vilnius, 1973, p. 441.

1976, 1978, 1980, 1981, 1982, 1984, 1985 m. į sąrašus įtraukti dar 1076 dailės paminklai (iš jų 85 respublikinės ir 991 vietinės reikšmės).

vienokių ar kitokių priežasčių neišlikusius, taip pat šiuo metu Lietuvos muziejų fonduose saugomus dailės kūrinius, inventorizuoti bažnyčiose esantys archyvai ir knygų rinkiniai¹³.

Tęsdami pradėtus inventorizacijos darbus 2000–2005 m. Kultūros paveldo centro specialistai kartu su dailės istorikais iš kitų mokslo institucijų, vykdydami Kultūros paveldo departamento finansuojamas programas, inventorizavo Kaišiadorių vyskupijos bažnyčiose esančius dailės objektus. 2000 m. buvo atlikta Žaslių, Žiežmarių ir Stakliškių dekanatų bažnyčių dailės kūrinių inventorizacija (suregistruota per 1500 objektų), 2001 m. – Alytaus dekanato, 2003 m. – dalies Molėtų dekanato bažnyčių inventorizavimo darbai. 2005 m. buvo baigtos inventorizuoti visos likusios vyskupijos bažnyčios.

Iki tol buvo išaiškinta tik palyginti nedidelė Kaišiadorių vyskupijos šventovių dailės kūrinių dalis – tai objektai, patekę į valstybės saugomų objektų sąrašus¹⁴. Deja, ir jie buvo inventorizuoti tik iš dalies, nesurenkant visų svarbiausių duomenų ir geros fotofiksacijos. Dalis surinktos informacijos reorganizuojant įstaigas, matyt, nebuvo išsaugota.

Inventorizavimo metu Kaišiadorių vyskupijos bažnyčiose išaiškinti nauji dailės kūriniai (absoliuti jų dauguma – kilnojamosios vertybės) apima platų (XVI–XX a.) chronologinį laikotarpį. Nors ir ankstesni tyrimai rodo, kad šios ribos būdingos Lietuvos bažnytinei dalei, labai nuoseklus vienos teritorijos išžvalgymas leido sukaupti duomenis, kurie gali praversti tiriant dailės faktografiją. Gausiausia ir tipologiškai įvairiausia sakralinės dailės vertybių dalį sudaro XVIII–XX a. kūriniai. Dalis jų – tipiški vidutinio ar nedidelio meninio lygio kūriniai, bažnytinių dirbtuvių produkcijos pavyzdžiai, tik pastaruoju metu sulaukę dailės istorikų dėmesio. Tačiau nemaža dalis naujai išaiškintų objektų yra unikalūs aukšto meninio lygio kūriniai, praturtinantys XVI–XX a. Lietuvos bažnytinio meno istoriją. Dalis inventorizuotų objektų buvo itin išsamiai ištirti, paskelbtos šiuos tyrimus pristatančios mokslinės publikacijos¹⁵.

Inventorizavimo metu naujai išaiškinti kūriniai papildė dailės istorijos žinias, yra praverę meno mecenavimo, dailės importo, meninių ryšių tyrimams, teikia duomenų rengiant Lietuvoje dirbusių dailininkų biogramas, taip pat įvairiais aspektais gali padėti Lietuvos kultūros raidos studijoms.

Puikus inventorizavimo ir jo pagrindu parengtos publikacijos pavyzdys – 2006 m. išleistas albumas „Kaišiadorių vyskupija ir jos sakralinis paveldas“. Leidinyje ne tik išsamiai

¹³ Vien Biržų evangelikų reformatų bažnyčioje saugoma 228 pavadinimų knygų kolekcija, kurioje 117 yra su savininkų ar dovanotojų įrašais ar parašais. Vertingiausias kolekcijos leidinys – 1563 m. Radvilų biblija. Tokia kolekcija yra ne tik vertinga daugeliu požiūrių. Tai reikšmingas šaltinis tiriant Lietuvos ir Mažosios Lietuvos ryšius, Lietuvos santykius su Vakarų ir Vidurio Europos kultūros centrais.

¹⁴ Kalbama apie dar sovietmečiu sudarytus respublikinės ir vietinės reikšmės dailės paminklų sąrašus, taip pat jau po nepriklausomybės atgavimo Kultūros paveldo inspekcijos bei Kultūros paveldo mokslinio centro rengtus ir tvirtintus laikinos apskaitos ir naujai išaiškinamų istorijos ir kultūros paminklų sąrašus.

¹⁵ R. Stankevičienė, Naujai atributuotas Pranciškaus Smuglevičiaus dvipusis paveikslas, *Menotyra*, 2001, Nr. 2(23), p. 71–76; S. Smilingytė-Žeimienė, Merkinės Švč. Mergelės Marijos Ėmimo į dangų bažnyčios skliautų puošyba, *Menotyra*, 2002, Nr. 3(28), p. 18–23; D. Vasiliūnienė, Sienų tapyba Perlojoje, *Menotyra*, 2004, Nr. 3(36), p. 41–49; R. Stankevičienė, Čenstakavos Švč. Mergelės Marijos paveikslas: Kultas ir kartotės Lietuvoje, *Ser. Vilniaus dailės akademijos darbai, Dailė*, Nr. 35: *Pirmavaizdis ir kartotė: Vaizdinių transformacijos tyrimai*, sud. Marius Iršėnas, Gabija Surdokaitė, Vilnius, 2004, p. 60–78; D. Klajumienė, XVIII a. ant altorių išstatomos relikvijorių „galerijos“, *Ser. Vilniaus dailės akademijos darbai, Dailė*, Nr. 41: *Šventųjų relikvijos Lietuvos kultūroje*, sud. Tojana Račiūnaitė, Vilnius, 2006, p. 59–91.

pateikta Kaišiadorių vyskupijos istorija, bet ir trumpuose straipsniuose su gausiomis iliustracijomis pristatytos visos vyskupijos bažnyčios ir jose esantys meniškiausi ar kitais aspektais įdomūs sakralinės dailės kūriniai. Kadangi leidinys buvo rengtas Kaišiadorių vyskupijos 80 metų jubiliejui ir buvo skirtas plačiajai visuomenei, jame nėra nuodugnios atskirų objektų analizės, atsisakyta išsamesnių apibendrinimų ir išvadų.

Minėta Kaišiadorių vyskupijos bažnyčių inventORIZACIJOS medžiaga pravers tolesniam Kultūros vertybių registro formavimui, į kurią bus įtraukta itin daug vertingų dailės kūrinių. Šiame straipsnyje bent iš dalies bus pristatyta jų gausa ir įvairovė, atskleidžianti dar toli gražu ne iki galo žinomus mūsų paveldo klodus.

Tapyba. Reikia pažymėti, kad šioje dailės paveldo grupėje vyrauja mariologinės tematikos paveikslai. InventORIZACIJOS metu išaiškinta keletas ankstyvų (XVII–XVIII a.) meniškai vertingų Švč. Mergelės Marijos atvaizdų: XVII a. I pusės paveikslas „Švč. Mergelė Marija, Danguos Karalienė, su Vaikeliu“ (Gegužinės bažnyčia); vertingas XVII a. (?) barokinės tapybos kūrinys – procesijų altorėlio paveikslas „Švč. Mergelė Marija Meilingoji“ (Bijutiškio bažnyčia); malonėmis garsėjantis XVIII a. I pusėje nutapytas Užuguosčio Dievo Motinos atvaizdas (Lietuvos TSR istorijos ir kultūros paminklų sąrašė klaidingai datuotas XIX a.); senas ir vertingas, nors dėl nevykusio atnaujinimo ir praradęs dalį savo autentiškumo Dubingių paveikslas „Švč. Mergelė Marija su Vaikeliu“, išsiskiriantis savita, Lietuvoje iki šiol dar nematyta ikonografija¹⁶; XVIII a. vidurio–trečiojo ketvirčio paveikslas „Pieta“ (Semeiškių bažnyčia), dengtas retai aptinkamais mediniais auksuotais aptaisais.

Įdomūs retesnės mariologinės tematikos paveikslai: „Švč. Mergelė Marija, Skaistyklos sielų užtarėja“ (Giedraičių bažnyčia, XVIII a. II pusė), „Nekaltojo Prasiidėjimo Švč. Mergelė Marija su šv. Kazimieru ir šv. Stanislovu Kostka“ (Bagaslaviškio bažnyčia, XVIII a. antrajame ketvirtyje nutapytas ant medžio); Žaslių bažnyčios procesijų altorėlio paveikslas „Gailestingoji Dievo Motina“ (nuo 1740 m. minimas bažnyčios inventoriuose), Šešuolių bažnyčios didžiojo altoriaus pirmajame tarpsnyje įkomponuotas paveikslas „Švč. Mergelė Marija Maloningoji“, dengtas puikaus darbo sidabro skardos aptaisais (XVIII a. I pusė); XIX a. I pusėje vietos dailininko nutapytas „Nekaltojo Prasiidėjimo Švč. Mergelės Marijos“ paveikslas (Inturkės bažnyčia), kuriame Marija vaizduojama stovinti ant rutulio, puse mėnulio ir žalčio, taip pat laikanti Vaikelį, ilgakočiu (Prisikėlimo) kryžiumi smeigiantį slibiną¹⁷.

Gausu su vienuolių aplinka bei pamaldumu siejamų Rožinio Švč. Mergelės Marijos ir Švč. Mergelės Marijos Škaplierinės atvaizdų: tai ne kartą atnaujintas ir autentišką tapytą foną praradęs Rožinio Švč. Mergelės Marijos (XVII a.) paveikslas Užuguoestyje; procesijų altorėlio paveikslas Stakliškių bažnyčioje (XVIII a. trečiasis ketvirtis); panašiu laiku datuojamas Rožinio Švč. Mergelės Marijos atvaizdas viename iš Inturkės bažnyčios altorių. Ankstyviausias Kaišiadorių vyskupijoje išaiškintas šios ikonografijos kūrinys (nutapytas po 1630 m.) yra sietinas su Trakų dominikonų palikimu¹⁸. Kernavės didžiajame altoriuje įkomponuotas

¹⁶ Jėzaus tunika, dekoruota Arma Christi motyvais: Jėzus tiesia Švč. Mergelėi Marijai širdį. Žr.: R. Stankevičienė, Dubingių Šv. Jurgio bažnyčios paveikslo „Švč. Mergelė Marija su Vaikeliu“ aprašas, *Kultūros paveldo centro Duomenų skyriaus kilnojamųjų objektų poskyris*, 2003.

¹⁷ R. Stankevičienė, Inturkės Švč. Mergelės Marijos Ėmimo į dangų bažnyčios paveikslo „Nekaltojo Prasiidėjimo Švč. Mergelė Marija“ inventoriniai duomenys, *ibid.*, 2005.

¹⁸ Minėtas paveikslas dabar saugomas Vievio bažnyčioje. Čia jis pateko iš uždarytos Trakų dominikonų bažnyčios (į pastarąją perkeltas iš Aukštadvario dominikonų bažnyčios), matyt, kartu su 1864 m. atvežtu didžiuoju altoriumi. Žr.: S. Poligienė, Vievio Šv. Onos bažnyčia, *Kaišiadorių vyskupija ir jos sakralinis paveldas*, sud. Svetlana Poligienė, Vilnius, 2006, p. 123.

Švč. Mergelės Marijos Škaplierinės paveikslas iš tiesų sukurtas XVII šimtmetyje, bet tikrai ne 1816 m., kaip kad nurodoma Lietuvos TSR istorijos ir kultūros paminklų sąrašė. Šių ikonografinių tipų populiarumą ir paplitimą Lietuvoje puikiai iliustruoja „Trakų Švč. Mergelės Marijos“ atvaizde (XVII–XVIII a. pradžia, Giedraičių bažnyčia) sujungti Rožinio Švč. Mergelės Marijos ir Švč. Mergelės Marijos Škaplierinės ikonografiniai tipai.

Įdomu, jog Kaišiadorių vyskupijoje inventorizuota keletas itin vertingų malonėmis garsėjančios „Trakų Švč. Mergelės Marijos“ atvaizdų. Konkretios tokių atvaizdų paplitimo priežastys – tolesnio tyrimo reikalaujantis darbas, tačiau neabejotinai tam įtakos turėjo besiformuojantis Trakų Švč. Mergelės Marijos kultas. Ankstyviausia iš žinomų, nutapyta dar prieš originalo karūnavimą 1718 m., tiksliai kompozicinę-ikonografinę stebuklingojo paveikslą atkartojanti kopija išliko Semeliškių bažnyčioje. Ji minima 1664 m. pastatytos bažnyčios altoriuje, funduotame Trakų pakamario Jono Vladislavo Mongeito. XVII a. II pusėje paveikslas buvo papuoštas karūnomis, o XVIII a. viduryje – ornamentuotais sidabro skardos aptaisais. Stebuklingo atvaizdo kopijos, datuojamos XVIII šimtmečiu, išliko Kietaviškių, Želvos ir Bagaslaviškio bažnyčiose. Pastarajame (taip pat kaip ir jau minėtame išlikusiame Giedraičiuose) sujungta dviejų XVIII a. itin LDK garbintų paveikslų ikonografija – Čenstakavos Švč. Mergelės Marijos (karūnuotas 1717) ir Trakų Švč. Mergelės Marijos (karūnuotas 1718)¹⁹.

Tapytų Jėzaus atvaizdų ne tiek jau ir daug. Išskirtini kenčiančio Jėzaus atvaizdai: XVII a. pabaigos–XVIII a. I pusės paveikslas „Nukryžiuotasis“ (Šešuolių bažnyčia) ir nuo seno malonėmis garsėjantis nedidelis merdinčio Jėzaus atvaizdas (Stakliškių bažnyčia); Žiežmarių šventovėje išlikęs kanoninės kompozicijos Nukryžiuotojo paveikslas (XVIII a. trečiasis ketvirtis) reprezentuoja rokoko laikotarpio profesionaliąją religinę tapybą. Įdomesni retesnės ikonografijos XIX a. I pusės Nukryžiuotojo atvaizdas Inturkėje ir Nazarėnų mokyklos maniera sukurtas paveikslas „Ecce Homo“ (Žaslių bažnyčia, XIX a. pabaiga–XX a. pradžia). Profesionalaus dailininko sukurtas „Švč. Jėzaus Širdies“ paveikslas su rėmu (buvęs procesijų altorėlio retabulas, Molėtų bažnyčia), vertingas kaip šios ikonografijos XVIII a. ketvirtojo ketvirčio tapybos pavyzdys (visoje Lietuvoje jų žinoma nedaug), yra įdomus ir tirtinas kitu aspektu – kaip kūrinys „atvykęs“²⁰. Evangelinė Jėzaus paaukojimo sceną vaizduojantis profesionalaus Lietuvos dailininko XIX a. II pusėje nutapytas paveikslas „Jėzaus paaukojimas šventykloje“ (Želvos bažnyčia) – akivaizdus sekimas italų Renesanso tapybos kūriniu. Būtent XIX šimtmetyje Lietuvoje itin išpopuliarėjo žymių Vakarų Europos dailininkų darbų kopijos.

Šv. Antano, šv. Dominyko, šv. Jurgio, šv. Kazimiero ir kt. šventųjų atvaizdų gausa Kaišiadorių vyskupijos bažnyčiose tradiciškai sietina su jų kulto įsitvirtinimu Lietuvoje. Itin išskirtinų tapytų šventųjų atvaizdų nedaug, tačiau kai kurie iš jų labiau įdomūs istoriniu, ikonografiniu ir kt. aspektais. Tarp tokių būtų galima paminėti Joniškių bažnyčios šoniniame altoriuje kabantį pirmojo unitų kankinio šv. Juozapato Kuncevičiaus atvaizdą, nutapytą

¹⁹ A. Giniūnienė, Bagaslaviškio Šv. Kryžiaus Atradimo bažnyčios paveikslas „Švč. Mergelė Marija su Vaikeliu“ inventoriniai duomenys, *Kultūros paveldo centro Duomenų skyriaus kilnojamųjų objektų poskyris*, 2005.

²⁰ XIX a. I pusės Molėtų bažnyčios inventoriuose neminimas tokio siužeto paveikslas. Tikėtina, kad procesijų altorėlis atkeltas į Molėtus iš Žemaitijos, nes jo aprėminimo drožybos stilistiniai analogai randami Vakarų Lietuvoje (Judrėnų, Žemaičių Naumiesčio, Lieplaukės, Tirkšlių, Sedos, Kantaučių bažnyčiose). Žr.: R. Stankevičienė, Molėtų Šv. apaštalo Petro ir Pauliaus bažnyčios paveikslas. „Švč. Jėzaus Širdis“ inventoriniai duomenys, *Kultūros paveldo centro Duomenų skyriaus kilnojamųjų objektų poskyris*, 2003.

dar prieš šio šventojo kanonizaciją XVIII a., ar paveikslą „Šv. apaštalai Simonas ir Judas Tadas“ (XIX a. pabaiga, Dusmenų bažnyčia), vaizduojantį apaštalus krikščioniškose misi-jose iš šventyklos išvarančius piktąsias dvasias²¹. Paveikslai „Šv. Teresė Avilietė“ (XVIII a. II pusė, Joniškio bažnyčia), „Šv. Marija Magdalena de Paci“ (XVII a., Užuguosčio bažnyčia), „Pal. Emilija“ (XVIII a. antrasis ketvirtis, Žilinių bažnyčia) sietini su vienuolių menine bei dvasine aplinka ir parapinėse bažnyčiose aptinkami itin retai.

Inventorizacijos metu surinkti duomenys padėjo išaiškinti nemažai naujų Vilniaus meno mokyklos auklėtinių darbų. Tai XVIII–XIX šimtmečių sandūra datuojamas paveikslas „Nu-kryžiuotasis“ (Krikštėnų bažnyčia); Joniškio bažnyčioje dailės istorikės Astos Giniūnienės ap-rašytas paveikslų ciklas, skirtas ryškiausiems dominikonų ir jėzuitų vienuolių šventiesiems ir Lenkijos palaimintiesiems, užsakytas šios bažnyčios atstatymo proga, apie 1850 metus. Šiuos visafigūrinius atvaizdus sukūrė Andrius Valinavičius („Šv. Pranciškus Ksaveras“, „Šv. Domi-nykas“, „Šv. Vincentas Ferarietis“) ir Adomas Steckevičius („Šv. Ignacas Lojola“, „Pal. Salo-mėja“, „Pal. Vladislovas Gelniovietis“). Garsiam Lietuvos romantizmo atstovui dailininkui Kanutui Ruseckui ir jo dirbtuvei priskirtini Nedzingės bažnyčioje išlikę paveikslai „Šv. Ma-tas“, „Šv. Vaclovas“, „Nekaltojo Prasiidėjimo Švč. Mergelė Marija“, „Šv. Ona“, „Šv. Vincen-tas Ferarietis“, Nedzingės bažnyčios fundatoriaus Vincento Žilinskio ir jo brolio vyskupo Vaclovo portretai²². Šios mokyklos auklėtinių darbo yra Vievio bažnyčios didžiojo altoriaus titulinis šv. Onos („Marijos mokymo“) paveikslas, Suginčių bažnyčioje išlikęs „Šv. Teklės“ atvaizdas (XIX a. vidurys), paveikslas „Šv. Jurgis“ (Molėtų bažnyčia), Bežionių bažnyčios muziejelyje saugomas „Švč. Mergelės Marijos su Vaikeliu“ paveikslas, nutapytas to paties autoriaus kaip ir stebuklingasis šv. Roko paveikslas iš Semeliškių bažnyčios.

Šios vyskupijos inventorizacija patikslino kai kurių dailininkų kūrybinį palikimą arba išskėlė mažai žinomus dailininkų vardus. 2000 m. inventorizuota net 11 paveikslų, nuta-pyptų garsaus Lietuvos dailininko akademisto Nikodemo Silvanavičiaus. Greta jau žinomų šio dailininko darbų – tokių kaip tituliniai Nemaniūnų ar Jiezno bažnyčių didžiųjų altorių paveikslai „Šv. apaštalai Petras ir Paulius“ bei „Šv. arkangelas Mykolas“ – išaiškinta keletas naujų: paveikslai „Šv. Morkus“, „Nekaltojo Prasiidėjimo Švč. Mergelė Marija“, „Šv. Antanas Paduvietis“, „Rožinio Švč. Mergelė Marija“ (Jiezno bažnyčia), „Kristus ir šv. Marija Mag-dalietė“ (Nemaniūnų bažnyčia). N. Silvanavičiaus signatūra rasta ant Birštono bažnyčios didžiojo altoriaus pakeliamo paveikslo „Šv. Judas Tadas“ (1910)²³. Dailininkas yra nutapęs Birštono bažnyčios statytojo kun. Jono Karvelio portretą (1912).

XIX a. II pusės–XX a. I pusės Lietuvos bažnytinės dailės lygį atspindi tokių daili-ninkų kaip T. Butkevičius, T. Serafinskis, Vincentas Slendzinskis, M. Bučinskis (M. Buc-zyński), Stanislovas Gobiata (Stanisław Gobiatto), Liucija Balzukevičiūtė, Bronislava Lukoševičiūtė, Ignacas Rudolfas darbai. Taip pat išaiškinta keletas A. Zaleskio, J. P. Stackevi-čiaus (J. P. Stackiewicz), Mamerto Dobožinskio (Mamert Dobożyński), Jono Zenkevičiaus,

²¹ A. Giniūnienė, Joniškio Šv. apaštalo Jokūbo bažnyčios paveikslo „Palaimintasis Juozapas kankinys“ („Šv. Juozapas“) ir Dusmenų Šv. apaštalo Simono ir Judo Tado bažnyčios paveikslo „Apaštalai Judas Tadas ir Simonas“ inventoriniai duomenys, *ibid.*, 2005.

²² R. Stankevičienė, Nedzingės Švč. Trejybės bažnyčios paveikslų „Šv. Matas“, „Šv. Vaclovas“, „Nekaltojo Prasiidėjimo Švč. Mergelė Marija“, „Šv. Ona“, „Šv. Vincentas Ferarietis“, Nedzingės bažnyčios funda-toriaus Vincento Žilinskio ir jo brolio vyskupo Vaclovo Žilinskio portretų inventoriniai duomenys, *ibid.*, 2001.

²³ Knygoje klaidingai nurodyta, kad minėtas paveikslas dengia Nemaniūnų bažnyčios didžiojo altoriaus paveikslą „Šv. apaštalai Petras ir Paulius“, žr.: *Kaišiadorių vyskupija ir jos sakralinis paveldas*, p. 293.

Karloio Ripinskio, Stanislovo Mirskio, Mečislovo Barvickio (Mieczysław Barwicki), Stanislovo Šlajevskio (Stanisław Szlajewski), S. Kalinausko (S. (Kalinowski), A. Luksčio (Lukszinio ?), Juozapo Balzukevičiaus, Stasio Neliubšio, Juozo Ignatavičiaus, Vlodo Didžioko, Barbaros Didžiokienės, A. Vitulskio, Petro Kalpoko, Jono Mackevičiaus, Alfonso Baltino tapytų paveikslų²⁴.

Sovietinio laikotarpio bažnytinės dailės kūrinius, inventorizuotus vyskupijos bažnyčiose, sąlyginai galima išskirti į dvi grupes. Profesionaliajai kūrybai atstovauja išaiškinti Václovo Kosciuskos kūriniai – panoraminės kompozicijos paveikslai „Aušros vartų Švč. Mergelės Marijos pasirodymas tikintiesiems“ ir „Jėzus Alyvų kalne“ (Bijutiškio bažnyčia), savo specifiniais ikonografijos bruožais su Antruoju pasauliniu karu ir fašistine okupacija susietas karo metais nutapytas paveikslas „Nukryžiuotasis“ (Žaslių bažnyčia). Pokario ir vėlesnio sovietinio laikotarpio Lietuvos bažnyčių dailės kontekste profesionalumu, religinio jausmo tikrumu išsiskiria Antano Kmieliausko ankstyvieji tapybos ir skulptūros kūriniai (Butrimonių, Molėtų, Daugų bažnyčiose). Iš savamokslių dailininkų kūrybos pažymėtina Alovės bažnyčioje išlikusi Leokadijos Uzdulytės-Batulevičienės (XX a. 4–6-ojo dešimtmečio) paveikslų kolekcija, keli širvintiškio dailininko primityvistu Stepono Daugėlos kūriniai Krikštėnų bažnyčioje.

Skulptūra. Tarp inventorizuotų skulptūros kūrinių neabejotinai pirmauja Kenčiančio Jėzaus atvaizdai. Rasta palyginti daug XVII šimtmečiu datuojamų Nukryžiuotojo skulptūrų: Stakliškių, Žiezmarių, Gelvonų, Kiauklių, Molėtų ir kt. bažnyčiose. Minėtini XVII a. pabaigos–XVIII a. pradžios nukryžiuoto Išganytojo skulptūriniai atvaizdai Babriškių ir Pusnės bažnyčiose; ekspresyvi Lietuvoje rečiau kurto *Christus vivus* tipo Jėzaus skulptūra Akmens bažnyčioje; įtaigiai Kristaus kančią perteikianti puikios drožybos Nukryžiuotojo figūra Birštono vyskupijos poilsio namų koplyčioje; net dvi XVIII a. Nukryžiuotojo skulptūros Molėtų bažnyčioje; keletas dar neidentifikuotų savito braižo skulptorių, dirbusių XIX a., Nukryžiuotųjų.

Seniausias vaizduojamosios dailės kūrinys Kaišiadorių vyskupijoje, taip pat skirtas Jėzui, – tai didžiausiu atradimu laikytina XV–XVI šimtmečių sandūra datuojama vėlyvosios gotikos stiliaus Prisikėlusio Kristaus skulptūra (dabar saugoma Kaišiadorių vyskupijos kurijoje), vienas seniausių šio siužeto kūrinių Lietuvoje. Išpūdingo dydžio skulptūra vainikuota XVI a. pabaigos–XVII a. pirmojo ketvirčio atviro tipo karūna. Dailės istorikė Dalia Vasiliūnienė mano, jog minėtoji statula į Akmens bažnyčią galėjo patekti iš Daugų, kur po Vilniaus ir Trakų vienuolynų uždarymo XIX a. II pusėje buvo saugomi šių vienuolynų bažnyčioms priklausę dailės kūriniai. 1867 m. Daugų bažnyčios inventoriuje minimos net trys šio siužeto statulos, tad tikėtina, jog viena galėjo būti perduota Akmens bažnyčiai²⁵. Prie ankstyvesnių naujai išaiškintų šio siužeto skulptūros kūrinių Kaišiadorių vyskupijoje minėtini trys XVII šimtmečiu datuojami Prisikėlusio Išganytojo atvaizdai Daugų, Šešuolių ir Šešuolių (dabar Kaišiadorių vyskupijos kurijoje) bažnyčiose. Įdomu, kad pastarąjį Mokslinės metodinės paminklų apsaugos dailės sekcijos specialistai apibūdino, kaip „XIX a. pabaigos ar XX a. pradžios neturintį jokios meninės vertės drožinį“²⁶. Kernavės parapijos

²⁴ Kaišiadorių vyskupijos bažnyčių inventoriai duomenys, 2000–2005, *Kultūros paveldo centro Duomenų skyriaus kilnojamųjų objektų poskyris*.

²⁵ D. Vasiliūnienė, Akmens Nukryžiuotojo Jėzaus bažnyčios skulptūros „Prisikėlęs Kristus“ aprašas, *ibid.*, 2001.

²⁶ MMKPAT Dailės sekcijos dailėtyrininkų S. Pinkaus, Z. Žemaitytės ir A. Indriulaičio 1972 m. lapkričio 17 d. raštas Nr. 145 Muziejų ir kultūros paminklų apsaugos valdybos viršininkui drg. J. Glemžai, KPCA, f. 27, ap. 2, b. 33, l. 108.

muziejuje saugomos XVII–XVIII šimtmečių sandūros liaudies drožybos bei XVIII a. profesionalių skulptorių darbo Prisikėlusio Kristaus figūros iš Darsūniškio, Kietaviškių, Pūsnės bažnyčių atskleidžia šio siužeto traktavimą baroko laikotarpio dailėje.

Išlikę XVII a. altorių deko­ro fragmentai iš senosios Paparčių dominikonų, Skudutiškio, Joniš­kio, Kernavės, Šešuolių ir kt. bažnyčių, taip pat keliolika naujai išaiškintų XVIII šimtmečio procesijų altorėlių (Šešuolių, Žiežmarių, Alovės ir kt. bažnyčiose) tik patvirtina žinias apie Lietuvoje dirbusių ir neretai nuo Vakarų Europos drožėjų profesiniu lygiu neatsilikusių meistrų gebėjimus.

Auksakalystė. Tarp inventorizuotų taikomosios dailės objektų ypač gausu aukšto meninio lygio auksakalystės dirbinių, papildančių XVI a. pabaigos–XVII a. Lietuvos sakralinio taikomojo meno lobyną. Paminėsime keletą seniausių ir vertingiausių naujai išaiškintų šio laikotarpio kūrinių: 1596 m. Nemunaičio bažnyčios monstrancija – itin retas ir meni­škas Lietuvos senosios auksakalystės kūrinys, išsiskiriantis savita kompozicija ir turtingu deko­ru; neabejotinai paminklinės vertės yra XVII a. antruoju ketvirčiu datuojama Žaslių bažnyčioje išlikusi monstrancija (viena gražiausių ir ankstyviausių Kaišiadorių vyskupijoje) ir Kiauklių bažnyčios pacifikalas; 1686 m. vilniečio auksakalio Stanislovo Danilavičiaus sukur­tas puošnus, reprezentatyvios išvaizdos kielikas, priklausęs Merkinės dominikonams; puikaus darbo komuninė iš Saldutiškio, sukomponuota iš skirtingo laikotarpio dalių – X–VI a. pabaigoje padirbtos kojėlės ir pėdos bei XVIII a. II pusės dėžutės su dangteliu (to­kių iš skirtingo laikotarpio dalių sukomponuotų dirbinių rasta palyginti nemažai) ir kt. Tarp inventorizuotų auksakalystės dirbinių gausiai „atstovaujamas“ XVIII amžius. Su reto­mis išimtimis tai – vietos auksakalių produkcija, ir tai tik patvirtina, jog XVIII šimt­metyje Vilnius buvo tapęs svarbiu auksakalystės centru Rytų Europoje, o čia dirbę meistrai nie­kuo nenusileido garsiausiems to meto Europos auksakaliams. Tai tarsi patvirtintų nežino­mam Vilniaus auksakaliui priskirtina rokokinė grakščių proporcijų Kietaviškių bažnyčios monstrancija (1774), neabejotinai to paties meistro darbo Darsūniškio bažnyčioje saugoma XVIII a. ketvirtojo ketvirčio monstrancija; išpūdinga, nepaisant jos vėlesnio permontavi­mo, Nedzingės bažnyčios monstrancija (XVIII a. antrasis ketvirtis); XVIII a. 6-uoju dešimt­mečiu datuojama garsaus Vilniaus auksakalio Jono Lario darbo išstobulintos kompozicijos monstrancija (Onuš­kio bažnyčia); XVIII a. vidurio išpūdingo dydžio komuninė (Kuktiškių bažnyčia); Daugų monstrancija (XVIII a. antrasis ketvirtis–vidurys) ir daugelis kitų naujai išaiškintų ar atributuotų kūrinių²⁷.

Inventorizacijos metu surinkti duomenys papildė klasicizmo stiliaus liturginių indų (pastarųjų Lietuvoje išliko palyginti mažai) kolekciją: XVIII a. paskutiniajame šimt­metyje nukaldinta Kazokiškių monstrancija; to paties meistro darbo tarp 1793–1795 m. pagaminta Gegužinės monstrancija; 1790 m. datuota Šešuolių monstrancija; saikingai dekoruota kons­truktyvios kompozicijos monstrancija (1798) iš Žilinių; 1806 m. datuojama monstrancija iš Vilūnų ir XIX a. I pusės monstrancija iš Čiobiškio bažnyčios; XVIII a. pabaigos komuninė ir monstrancija (1815), išlikusios Jiezno šventovėje²⁸.

Įdomu, jog, nepaisant XIX a. II pusėje–XX a. pradžioje itin išplitusios tiražuojamos Var­šuvos didžiųjų metalo apdirbimo dirbtuvių (Norblino ir Fraget) produkcijos, vietos dirbtu­vių gaminiai taip pat išliko paklausūs. Pirmiausia paminėtinos Vilniuje veikusios Cezario

²⁷ Kaišiadorių vyskupijos bažnyčių inventoriniai duomenys, *Kultūros paveldo centro Duomenų skyriaus kilnojimų objektų poskyris*, 2000–2005.

²⁸ Ibid.

Šteinbergo ir Mykolo Neviadomskio dirbtuvės. Ankstyviausias žinomas C. Šteinbergo dirbtuvės gaminy – maršalkos lazda, kurią 1858 m. šiai bažnyčiai paaukėjo Boleslovas Kavšenecas (Bolesław Kawszeniec), rasta Inturkės bažnyčioje. Tokia pačia data Regimanta Stankevičienė datuoja ir Molėtų šoninio altoriaus antrajame tarpsnyje įkomponuoto paveikslą „Šv. Kazimieras“ apvadą-rėmą. Daugų bažnyčioje aprašytas procesijų skydas (1886), tarp kitų šio tipo dirbinių išsiskiriantis dydžiu, sudėtinga kompozija, turtinga ikonografinė programa, yra puikiausias pavyzdys, jog dirbtuvė specializavosi ne tik gamindama serijinius dirbinius, bet ir sudėtingesnius objektus.

Taip pat inventorizuota nemažai auksakalystės ir liturginių reikmenų, pagamintų XX a. pradžioje Vilniuje veikusiose A. Laurinavičiaus, Stanislovo Djakausko, Leono Perkovskio, S. Zinkevičiaus (itin reti), Vytauto Danišausko (veikė Kaune), tarpukariu Kaune veikusiose Antaninos Krupavičienės ir Jono Merkio metalo dirbtuvėse. Tik pastaruoju metu ir šiose dirbtuvėse pagaminti dirbiniai susilaukia vis didesnio dailės istorikų dėmesio, nes atspindi Lietuvos meninius amatus, jų raidą ir specifiką.

Prancūzijos auksakalių kūriniai (jų išlikę nedaug) išsiskiria Prancūzijos sakralinės taidkomosios dailės dirbiniais būdingu formų grakštumu bei subtilia puošyba: „Favier“ (Lionas) firmos kielikas Krivonių bažnyčioje (tam pačiam komplektui priklausanti patena dabar saugoma Palomenės bažnyčioje); kielikas su patena (Kalvių bažnyčia); neidentifikuoto meistro ar dirbtuvės (inicialai „IF“) darbo kielikas (Kuktiškių bažnyčia). Galima paminėti gero meninio lygio „ruošinius“, importuojamus iš Prancūzijos ir naudojamus vietos auksakalių, pvz., 1909 m. Leono Perkovskio dirbtuvėje padirbintas kielikas dekoruotas lietais medalionais (Kruonio bažnyčia).

Kaišiadorių vyskupijos bažnyčiose išliko daug specifinės paskirties devocionalių – votyvinų plokštelių (votų) rinkinių. Paprastai šie rinkiniai skirti konkrečiam paveikslui ar skulptūrai, nuo seno garsėjantiems stebuklais ar prie jų patirtomis malonėmis: paveikslų „Švč. Mergelė Marija su Vaikeliu“ (vad. „Kazokiškių Dievo Motina“, Kazokiškių bažnyčia), „Švč. Mergelė Marija Sopulingoji“ (Skudutiškio bažnyčia), „Šv. Juozapas“ (Daugų bažnyčia), „Šv. Rokas“ (Semeliškių bažnyčia), skulptūrų „Nukryžiuotasis“ ir „Jėzus Nazaretis“ votų rinkiniai, datuojami pakankamai plačiu XVIII a. II pusės–XX a. I pusės laikotarpiu. Dalis jų signuoti Vilniuje dirbusių meistrų – Pranciškaus Jelenevičiaus, Vaitiekiaus Jastžemskio, Leopoldo Krupinskio, Martyno Mincevičiaus, Stanislovo Senkevičiaus, Leizerio Šeinkerio, C. Šteinbergo, M. Neviadomskio, Chaimo Kaco, Juozapo Vincento Danišausko, Kotrynos Danišauskienės, tad surinkti duomenys neabejotinai pravartūs Lietuvos auksakalystės istorijos tyrimams²⁹. Taip pat inventorizuota keletas pavienių, bet itin vertingų votyvinų plokštelių, pavyzdžiui, XVIII a. pabaigoje–XIX a. pradžioje iškalta votyvinė plokštelė „Švč. Mergelė Marija Škaplierinė“, 1864 m. į Kernavės bažnyčią patekusi iš uždarytos Papatčių dominikonų bažnyčios³⁰.

Surašyti alavo dirbiniai (didžioji jų dalis – altorių žvakidės) – meniškai gerai žinomų (Jokūbo Feldmano (Jacob Feldmann), Hermano Kristijono Hainricho (Herdtmann Christian Heinrich), Jono Trainausko, Andriaus Krauzos), taip pat kol kas dar neidentifikuotų Vilniaus alavo liejiku, dirbusių XVII a. pabaigoje–XIX a. I pusėje, kūriniai. Didžiąją jų dalį aprašė ir atributavo istorikas Gintautas Žalėnas.

²⁹ Ibid.

³⁰ R. Stankevičienė, Kernavės Švč. Mergelės Marijos Škaplierinės bažnyčios inventoriniai duomenys, *ibid.*, 2005.

Liturginė tekstilė. Surinkti duomenys rodo, jog, nepaisant nepalankių Lietuvos sakraliniam paveldui istorinių aplinkybių, Kaišiadorių vyskupijos šventovėse išliko gana daug liturginės tekstilės. Vienose bažnyčiose saugomi pavieniai meninės tekstilės objektai, kitose – ištisi jų rinkiniai (Kaišiadorių katedra, Žaslių, Žiez marių, Nemaniūnų, Semeliškių, Molėtų, Labanoro, Kernavės ir kt. bažnyčios). Seniausias liturginės tekstilės objektas – raudonos spalvos arnotas – išlikęs Semeliškių bažnyčioje. Jo šonai pasiūti iš XVI a. II pusės (?) itališko aksomo. Keletas drabužių sukirpti iš XVII šimtmečio audinių, kurie mūsųose ne itin dažni: raudonos liturginės spalvos arnotas iš Giedraičių bažnyčios (analogiško arnoto kolonas turi arnotas, buvęs Vilniaus katedroje (dabar LDM), kurį Katedrai padovanojo Vilniaus vyskupas kunigaikštis Leonas Sapiega (1667–1671); raudonas arnotas su XVII a. I pusės itališko audinio kolonomis (Molėtų bažnyčia). Nemažai aprašytų objektų yra pasiūta iš XVII a. pabaigos–XVIII a. prancūziškų šilkinųjų audinių. Tai labai dekoratyvūs, stilingi, puikios kokybės, raiškaus kolorito, išpūdingo dekoro audiniai – Vakarų Europos meno reprezentantai, liudijantys apie tuometinės LDK kultūrinę orientaciją. XVIII a. šie audiniai itin plito Europos rinkoje, taip pat Rusijoje. Beveik visi jie dekoruoti vidutinio stambumo augalų motyvais, tapybiškai pasklidusiais audinio dugne ar sukomponuotais į puokštes ar banguotas girliandas. Dažnai aptinkami ažūrinių nėrinųjų, rečiau kriauklių ar rytietišku elementų motyvai – XVIII a. vidurio–trečiojo ketvirčio žalia kapa iš Purnės; dvi baltų dalmatikų poros iš Giedraičių (XVIII a. trečiasis ketvirtis); raudonas arnotas iš Skudutiškio (XVII a. pabaiga–XVIII a. pradžia) ir kt. Didžioji dalis XIX a. vidurio–II pusės apdarų pasiūti iš rusiškų audinių, kurie tuomet Lietuvoje dėl suprantamų priežasčių ir buvo labiausiai paplitę. Šie stambiaraišiai audiniai, ištisai kaišyti aukso ir sidabro spalvų metalizuotais siūlais, folijos juostelėmis, sudaro prabangos išpūdį, tačiau nepaisant to jų ryškiaspalvis dekoras yra grubokas, stokoja subtilumo, yra prastoki technologiniu požiūriu. Vertingiausi tie šio laikotarpio rūbai ir reikmenys, kurie turi išraiškingu, dekoratyviu siuvinėjimu puoštų dalių, liudijančių apie meninio siuvinėjimo paplitimą Lietuvoje. XIX–XX a. sandūros bei XX a. I pusės liturginiai rūbai ar reikmenys puikiai iliustruoja anuomet gausių bažnytinių dirbtuvių gaminių populiarumą Lietuvoje. Tipologiškai vertingiausi šio laikotarpio liturginės tekstilės objektai rasti Kaišiadorių katedroje. Tai aukštųjų Bažnyčios dvasininkų liturginiai drabužiai ir pontifikalijos, sietini su pirmojo Kaišiadorių vyskupo Juozapo Kuktos asmeniu ir įgyti vyskupijos įsteigimo ir katedros konsekrovimo proga. Dauguma jų pagaminti Vakarų Europoje (Vokietijoje, Italijoje) veikusiose aukšto lygio bažnytinėse dirbtuvėse. Keletas jų eksponuoti parodoje „Krikščionybė Lietuvos mene“, publikuoti Lietuvos sakralinės dailės katalogo trečiajame tome „Bažnytinė tekstilė“.

Miscellanea. InventORIZACIJOS metu išaiškinta keletas unikalių Lietuvos bažnytinės dailės objektų. Tarp tokių turbūt vertėtų paminėti išpūdingo dydžio devocinę kompoziciją su vaškinėmis šv. Onos, Švč. Mergelės Marijos, šv. Teresės bei šv. Kryžiaus Jono figūromis ir dirbtinių gėlių „sodu“ iš Labanoro bažnyčios. Toks meniniu ir religiniu įtaigumu išsiskiriantis paveldo objektas, sietinas su vienuolynų daile, Lietuvoje buvo fiksuotas pirmą kartą, nors, anot Dalios Klajumienės, tyrimai patvirtina, kad panašios devocionalios baroko laikotarpiu buvo itin populiarios Lietuvos šventovėse ir neretai papuošdavo jose įrengtus altorius. Kuklesnė, tačiau taip pat įdomi tipologiniu požiūriu – Jiezno bažnyčios devocinė kompozicija „Šv. arkangelai Mykolas ir Rapolas“ (XVIII a. trečiasis ketvirtis), didikų Pacų, matyt, atgabenta ar atsiųsta iš Romos. Unikalūs du nedideli XVIII a. II pusėje ant stiklo tempera tapyti paveikslėliai „Šv. Teklė“ ir „Šv. Marija Magdalena“ buvo rasti Paparčių bažnyčioje. Istoriko G. Žalėno duomenimis, jie buvo dvarininkei Zaleskienei priklausiusioje

Papartėlių dvaro koplyčioje, kurią uždarius 1866 m. perkelti į Žaslių bažnyčią, o pastačius dabartinę Paparčių bažnyčią, 1916 m. atkeliavo į ją. Minėtoje Papartėlių koplyčioje buvęs dar vienas ant stiklo tapytas šv. Tomo paveikslas (deja, neišlikęs).

Rasta labai retų arba ankstyvų tam tikros rūšies objektų: XVII a. iš kietmedžio daryti, aplikuotiais sidabro skardos reljefais puošti šv. Akacijaus, šv. Paulinos ir šv. Kiprijono relikvijoriai (Užuguoščio bažnyčia); medinis ankstyvojo baroko stilstikos relikvijorius iš Pivašiūnų (XVII a. II pusė); tradicinės sandaros smilkytuvas, sukurtas veikiausiai provincijoje dirbusio auksakalio XVII a. viduryje – ankstyviausias šio tipo auksakalystės dirbiny su Kaišiadorių vyskupijoje (Krikštėnų bažnyčia); XVIII a. Prancūzijos auksakalių darbo mažoji komuninė (Molėtų bažnyčia); XVII a. pabaigos vargonėlių liekanos (Semeliškių bažnyčia); XVIII šimtmečiu datuotina išpareigotų mišų lenta – bažnyčioje privalomų laikyti mišų metinis liturginis kalendorius (Videniškių bažnyčia); XVIII a. trečiojo ketvirčio katafalkas (Jezno bažnyčia); 1755 m. pagamintas spaudas su Rožinio Švč. Mergelės Marijos atvaizdu, dabar esantis Užuguoščio bažnyčioje ir sietinas su Aukštadvario dominikonų palikimu; gerokai vėlyvesnis spaudas (XIX a. trečiasis ketvirtis, po 1864 m.) rastas Daugų bažnyčioje; įdomus ir vertingas XX a. pradžios ištapytas kryžius (Kazokiškėse); katafalko dekoracija (Zibalų bažnyčia) – retas šio žanro tapybos darbas, nutapytas pasimokiusio vietos dailininko XIX a. I pusėje; istoriniu požiūriu unikalus ir meniškai vertingas vyskupo Teofilio Matulionio iš Petrapičio atvežtas kielikas su lietuvišku įrašu, pagamintas Prancūzijoje (Kaišiadorių katedra)³¹.

Inventorizacijos metu surinkta medžiaga tik patvirtina gerai žinomą Lietuvos bažnytinės dailės istorijos faktą – nuolatinį kūrinių kilnojimą ir išblaškymą, ypač po pralaimėtų 1831 ir 1863 m. sukilimų, kai caro valdžios įsakymu buvo masiškai uždarinėjami vienuolynai, bažnyčios pertvarkomos į cerkves, taip pat po Antrojo pasaulinio karo. Štai, pavyzdžiui, Semeliškių bažnyčios didžiojo altoriaus retabulo pirmojo tarpsnio paveikslas „Šv. Rokas“ atkeliavo iš 1867 m. caro valdžios uždarytos Barboriškių filijos, 1753 m. nutapytas paveikslas „Švč. Mergelė Marija Meilingoji“ į Molėtus pateko iš Skapiškio dominikonų bažnyčios. Unikalus Kauno auksakalių dirbiny – pastatomas altoriaus kryžius-relikvijorius, aprašytas Pusnės bažnyčioje, yra vienas iš nedaugelio šiandien žinomų Kauno Šv. Jurgio Kankinio bažnyčiai priklausiusių reikmenų. Paveikslas „Švč. Mergelė Marija Sopulingoji“ į Skudutiškio bažnyčią atkeltas iš nenustatytos (Vilniaus ?) bažnyčios, o XVII šimtmečio pradžia datuojamos porinės medinės pranciškonų ordino įkūrėjų skulptūros „Šv. Pranciškus“ ir „Šv. Klara“ į Onuškę galėjo patekti iš netolimos XIX a. uždarytos Valkininkų pranciškonų bažnyčios³².

Kaišiadorių vyskupijos bažnyčiose atliktos dailės objektų inventorizacijos metu sukauptas unikalus duomenų fondas ne tik atskleidžia nežinomus, patikslina ar leidžia naujai interpretuoti atskirus Lietuvos bažnytinės dailės faktus, bet taip pat skatina atskirų objektų ar jų grupių istorinius tyrimus, padeda spręsti datavimo, atribucijos problemas. Tik po išsamios inventorizacijos galima atrinkti objektus, kurie bus įrašyti į Kultūros vertybių registrą. Tokia inventorizacija atitinka ir Lietuvos Katalikų Bažnyčios poreikius.

Gauta 2007 07 25
Parengta 2007 08 06

³¹ Kaišiadorių vyskupijos bažnyčių inventoriniai duomenys, *ibid.*, 2000–2005.

³² *Ibid.*

SVETLANA POLIGIENĖ

Inventory of the Kaišiadorys Diocese in 2000–2005

Summary

The key objective of this article is to provide a short review of the status quo in the Lithuanian sacral art inventory during the period between 1940 and 2005. This will be followed by the disclosure of new information regarding heritage objects of the highest artistic, iconographic, and typological value in the Kaišiadorys Diocese, discovered during the period 2000–2005. Discovery and disclosure of such information repeatedly prove the need for a professional inventory keeping system for art heritage and the requirement to continue these activities.

The purposeful, territorial principle-based inventory keeping regarding objects of art was commenced in 1994, in the Centre for Cultural Heritage. Over the period between 2000 and 2005, specialists of the Centre for Lithuanian Cultural Heritage, in cooperation with art historians, performed activities within the framework of the programmes funded by the Department for the Protection and Conservation of Cultural Heritage, an inventory of objects of art that are kept in churches of the Kaišiadorys Diocese. In 2000, an inventory of objects kept in churches of the Žaslai, Žiezmariai, and Stakliškės Deaneries (over 1,500 objects were entered in the inventory list) was completed. In 2001, the inventory was completed in churches of the Alytus Deanery, and in 2003 further inventory keeping work was accomplished in a portion of churches under the Molėtai Deanery. In the year 2005, the final phase was completed, in which the rest of churches of the Diocese were covered by the inventory.

During the process of inventory keeping, new works of art were discovered in churches of the Kaišiadorys Diocese (the majority of them represent movable values). These works covered a wide chronological period (from the 16th to the 20th centuries). Works of art completed during the 18th–20th centuries make up the most numerous and diverse works of art found in terms of the typology of sacral art values. A portion of them are typical works of art of an average or inconsiderable artistic value, such as samples of production from church manufactories, which just recently have been given some attention by art historians. However, quite a considerable number of newly discovered objects are very unique works of art and have a high artistic value thus contributing to the history of the Lithuanian sacral art of the 16th–20th centuries. The new works of art discovered in the process of inventory keeping enlarge our knowledge in this field of art history and are instrumental in studies in the field of art sponsorship, the import of art and also artistic relations. They are very informative and helpful when data are required to write biograms of artists who worked in Lithuania. Also, they can be instrumental in studies of Lithuanian culture development. The referred materials of the inventory keeping in churches of the Kaišiadorys Diocese will serve for the further building and improvement of the Register of Cultural Values. Such inventory also meets the relevant needs of the Lithuanian Catholic Church.



1 pav. Gegužinės Viešpaties Apreiškimo Švč. Mergelei Marijai bažnyčia. Paveikslas „Švč. Mergelė Marija, Dangaus Karalienė su Vaikeliu“, XVII a. I pusė. (A. Petrašiūno nuotr., 2000)



3 pvz. Bagaslaviškio Šv. Kryžiaus Atradimo bažnyčia. Paveikslas „Švč. Mergelė Marija su Vaikeliu“, XVIII a. (A. Petrašiūno nuotr., 2005)



2 pav. Bijutiškio Šv. Onos bažnyčia. Procesijų altorėlio paveikslas „Švč. Mergelė Marija Meilingoji“ su aptaisais, XVII a. pabaiga–XVIII a. pradžia. (A. Petrašiūno nuotr., 2003)



4 pav. Žaslių Šv. Jurgio bažnyčia. Paveikslas „Nukryžiuotasis“, 1943 m. (A. Petrašiūno nuotr., 2000)



5 pav. Akmens Nukryžiuotojo Jėzaus bažnyčia. Skulptūra „Nukryžiuotasis“, apie 1759 m. (A. Petrašiūno nuotr., 2001)



7 pav. Šešuolių Šv. Juozapo bažnyčia. Skulptūra „Prisikėlęs Kristus“, XVII a. (A. Petrašiūno nuotr., 2005)



6 pav. Akmens Nukryžiuotojo Jėzaus bažnyčia. Skulptūra „Prisikėlęs Kristus“, XV–XVI a. sandūra. (A. Petrašiūno nuotr., 2001)



8 pav. Nemunaičio Švč. Mergelės Marijos Gimimo bažnyčia. Monstrancija, 1596 m. (A. Petrašiūno nuotr., 2005)



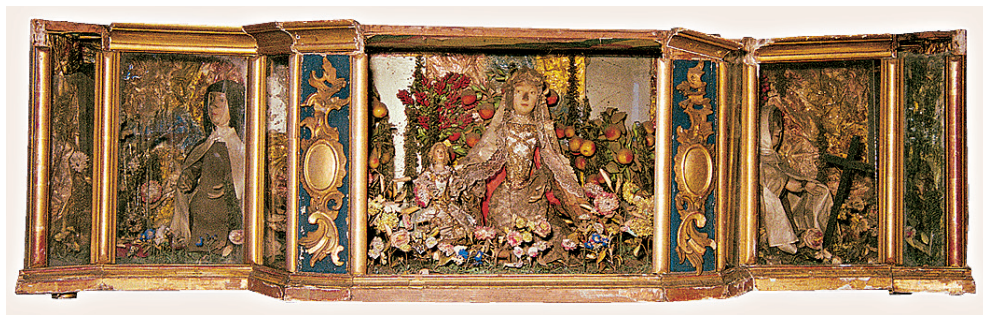
9 pav. Kiauklių
Švč. Mergelės
Marijos Apsilankymo
bažnyčia.
Pacifikalas, XVII a.
antrasis ketvirtis.
(A. Petrašiūno nuotr.,
2005)



10 pav. Semeliškių
Šv. Lauryno bažnyčia.
Arnotas, XVI a.
II pusė – XIX a.
vidurys. (A. Petrašiūno
nuotr., 2000)



11 pav. Kaišiadorių Kristaus Atsimainymo
katedra. Pirštinės, XX a. 2–3 deš.
(A. Petrašiūno nuotr., 2000)



12 pav. Labanoro Švč. Mergelės Marijos Gimimo bažnyčia. Devocinė kompozicija su vaškinėmis šv. Onos, Švč. Mergelės Marijos, šv. Terezės ir šv. Kryžiaus Jono figūromis ir dirbtinių gėlių „sodu“, apie 1763 m. (A. Petrašiūno nuotr., 2005)



13 pav. Labanoro Švč. Mergelės Marijos Gimimo bažnyčia. Devocinės kompozicijos fragmentas. (A. Petrašiūno nuotr., 2005)



15 pav. Molėtų Šv. Apaštalo Petro ir Povilo bažnyčia. Mažoji komuninė, XVIII a. (A. Petrašiūno nuotr., 2003)



14 pav. Pabarčių Šv. Vyskupo Stanislovo ir šv. Pranciškaus Asyziečio bažnyčia. Ant stiklo tapytas paveikslas „Šv. Teklė“, XVIII a. II pusė. (A. Petrašiūno nuotr., 2000)



16 pav. Daugų Dievo Apvaizdos bažnyčia. Spaudas, XIX a. trečiasis ketvirtis. (A. Petrašiūno nuotr., 2005)