

Kryžiaus kelias XVIII a. II pusės – XIX a. grafikoje

ASTA GINIŪNIENĖ

Kultūros paveldo centras, Ašmenos g. 10, LT-01135 Vilnius

El. paštas: asta.giniuniene@kpc.lt

Straipsnyje paliečiama netyrinėta sritis – XVIII a. II pusės – XIX a. grafiniai Kryžiaus kelio atvaizdai, esantys Lietuvos bažnyčiose, saugomi muziejuose. Kadangi senųjų spaudinių išliko nedaug, remiantis šaltinių duomenimis, aprašoma grafinių Kančios ciklą sklaidos pradžia, glaudžiai susijusi su šio pamaldumo įsitvirtinimu. Aptariami Vakarų Europos reprodukcinės grafikos keliai į Lietuvą. Pagal išlikusius kūrinius, juose esančias signatūras, taip pat analogus nustatomi jų autoriai, raižytojai, leidyklos ir spaustuvės. Išskiriami ir plačiau apibūdinami populiarių Prancūzijos religinių leidyklų Kryžiaus kelio atspaudai, kurie Lietuvoje paplito nuo XIX a. II ketvirčio. Aptariant atvaizdus atkreipiamas dėmesys į Kryžiaus kelių ikonografines ir stilistines ypatybes.

Raktažodžiai: bažnytinė dailė, Kryžiaus kelias, ikonografija, religinė grafika, reprodukcinė grafika, vario raižiniai, litografijos, Prancūzijos leidyklos – Bouasse-Lebel, Dopter, Desgodets, Daniel, De Turgis, Vokietijos leidyklos, spaustuvės – Frehling, M. Engelbrecht, A. Mochetti, A. Petrak, J. Führich, C. Mayer

XVIII a. II pusėje – XIX a., be tapytų Kryžiaus kelių, reljefų, Lietuvoje paplito grafiniai atvaizdai. Šiandien juos dar galima pamatyti miestelių ar kaimų bažnyčiose, koplyčiose, kai kurie ciklai dulksta sukrauti bažnyčių palėpėse tarp kitų nebenaudojamų reikmenų. Juos pakeitė tapyti Viešpaties Kančios ciklai ar dirbtuvių reljefai. Kiti Kryžiaus kelio grafikos kūriniai saugiai „ilsisi“ muziejų fonduose. Po keletą Kryžiaus kelio komplektų yra ŠAM, LDM, LNM (turtingas rinkinys buvo perimtas iš Ateizmo muziejaus fondų).

Nagrinėjamo laikotarpio pradžia – XVIII a. vidurys – siejama su oficialiomis Šventojo Sosto dekretų datomis: buvo paskelbtos brevės (1731, 1741), skatinusios ir reglamentavusios Viešpaties Kančios pamaldumą, jo platinimą ir globą (priskirtos pranciškonų vienuolijai), taip pat atlaidų suteikimo sąlygas. Palaipsniui 14 stočių Viešpaties Kančios kelias (nuo Piloto namų iki Viešpaties kapo), jo apmąstymas tapo pripažinta visuotine bendruomenine ir individualia pamaldumo forma. Lietuvoje šių nutarčių įgyvendinimas užsitęsė iki XX amžiaus. Visų pirma Kryžiaus keliai buvo įrengti bernardinų vienuolijoms priklausiusiose bažnyčiose, parapijinių bažnyčių šventoriuose ir pačiose šventovėse. Nuo XIX a. III ketvirčio net ir atokiausiose bažnyčiose buvo susirūpinta Kryžiaus kelio įrengimu. Viešpaties Kančios apeigoms, apmąstymui reikėjo atvaizdų. Šis sklaidos etapas sutapo su didelėmis technologijų permainomis.

Lietuvoje grafiniai Kryžiaus kelio atvaizdai beveik netyrinėti. Į Kultūros paminklų sąrašą įrašytos Alizavos bažnyčios Kryžiaus kelio litografijos (DV 3907). Vieną kitą pastabą apie jas ir kitus saugotinus estampus randame 7-ojo dešimtmečio Kultūros paveldo ekspedicijų die-

nynuose¹, 1964 m. plačiau aprašytos neišlikusios Kriukų bažnyčios stacijos (bažnyčia sudegė): „klasicistinės litografijos, piešinys manieringas, išleistas Paryžiuje Lemercier dirbtuvėje, tų pačių dirbtuvių, kurios išleido J. K. Vilčinskio albumą. Stacijos išleistos apie 1820 m.“² Neseniai pasirodžiusioje ilgamečio muziejininko V. Gasiūno „XIX amžiaus Lietuvos grafikos“ studijoje³ aptariami lietuvių grafikų, leidėjų ryšiai, bendradarbiavimas su užsienio šalių grafikai, Vokietijos, Prancūzijos leidyklomis, joje skelbiama raižytojo C. Ricci Vilniaus Kalvarijos koplytėlės paveikslu graviūra iš Jono Kazimiero Vilčinskio „Vilniaus albumo“ (1850 m.)⁴. Šio straipsnio autorė yra rašiusi apie grafinius Kryžiaus kelius, aptardama juos kaip tapytų Kryžiaus kelių provaizdžius, kaip ikonografinį šaltinį⁵. Tyrinėjant Kryžiaus kelių ikonografiją provaizdžių-grafinių atvaizdų sąrašas ilgėjo, išsiskyrė tam tikros grupės – tai paskatino imtis šios temos. Straipsnyje siekta kontekstualiai pažvelgti į religinės grafikos sklaidą Lietuvoje, „išvaduoti“ ją nuo tradiciškai priskirtų „tapybos tarnaitės“ ar „provaizdininkės“ vaidmenų. Reikia pažymėti, kad pamaldumo požiūriu Kryžiaus kelio grafiniai atvaizdai buvo vienodai traktuojami bei priimami ir kaip meniški, pripažinti paveiksai – juose įvaizdinta Viešpaties Kančia padėjo tikinčiajam sekti Viešpaties Kančios keliu. Susidomėti šia tema paakino internete pateikti Prancūzijos paveldo inventorizacijos sąrašai, kuriuose greta kitų bažnyčiose saugomų vertybių užfiksuoti ir XVIII–XIX a. grafiniai Kryžiaus keliai. Šiais kūrinių aprašais dosjė remtasi nustatant leidyklas, spaustuves, datuojant kūrinius. Informacijos apie XIX a. Prancūzijos leidyklas pateikia naujai pasirodžiusi Waltraud Hahn knyga apie XIX–XX a. „portatyvius“ Kryžiaus kelius Prancūzijoje⁶. Beveik visi Lietuvos bažnyčiose išlikę Kryžiaus kelių grafikos kūriniai yra atvežtiniai, išskyrus kelias nežinomų meistrų graviūras, galbūt sukurtas vietinių raižytojų.

Kryžiaus kelio grafinais atvaizdais vadinami įvairiomis grafikos technikomis (vario, plieno raižiniai, litografijos, chromolitografijos, oleografijos) atlikti kūriniai. Terminas „atspaudas“ taikomas įvairia technika atliktiems ir atspausdintiems grafikos kūriniams, jis gali būti autorinis ir tiražinis. „Grafine reprodukcija“ vadinama tapybos kūrinio grafine kopija, o „reprodukcine grafika“ – tiražiniai grafinių reprodukcijų atspaudai.

¹ Apie Alizavos Kryžiaus kelius rašoma Kupiškio rajono dailės paminklų patikrinimo ir registracijos 1977 m. dienyne [rankraštis], *KPC archyvas*, l. 11. 1964 m. dienyne rašoma apie Milvydžių (Dainoravos apyl., Joniško r.) Plytinės kapinių koplyčioje esančias stacijas – XIX a. vidurio prancūzų spalvotas litografijas. Jose įrašas *Lith de Villain r. el S'evres, 19*. Litografijos geros, saugotinos, 33,5 × 40, Lietuvos TSR Kultūros ministerijos ir Vilniaus Valstybinio dailės muziejaus meno paminklams tirti ir registruoti ekspedicijos dienyne [maširaštis], 1964 liepos 9–29 d., l. 37, *KPC Duomenų skyrius*.

² *Ibid.*, l. 42.

³ V. Gasiūnas, *XIX amžiaus Lietuvos grafika*, Vilnius, 2007.

⁴ Vilniaus Raižybos katedros auklėtiniai, grafikai užsienio spaustuose spaudė graviūras, taip pat kitų šalių raižytojai atliko lietuvių leidėjų užsakymus – šie ryšiai atsispindi J. K. Vilčinskio albumo leidybos istorijoje (V. Gasiūnas, op. cit., p. 40, 148, 163, 167, 179–183). XIX a. šventųjų paveikslėliai buvo įsigijami garsiose Vokietijos ir Prancūzijos firmose, joms duodami specialūs užsakymai. Raižinio „Blaivybės įvedimui paminėti“ litografiją veikiausiai pats vyskupas Motiejus Valančius užsakė Vokietijoje, „Ochmigke ir Rimšneiderio“ firmoje (P. Galaunė, *Lietuvių liaudies menas. Grafika*, Vilnius, 1968, p. 19, pav. 2).

⁵ A. Giniūnienė, Plungės apylinkės kryžiaus kelios stotys, *LKMA suvažiavimo darbai*, 2003, t. 18, p. 905; A. Giniūnienė, T. Serafinskio Kryžiaus kelio stočių ikonografija, *Liaudies kultūra*, 2008, Nr. 2, p. 29–30; A. Giniūnienė, Užnemunės Kryžiaus kelio stotys. *Užnemunė: visuomenė ir dvasinio gyvenimo procesai*, Vilnius, 2005, p. 209–226.

⁶ W. Hahn, *Un objet religieux et sa pratique. Le chemin de croix „portatif“ aux XIX et XX siècles en France*, Paris, 2007.

Kaip buvo minėta, labai maža dalis graviūrų, ypač senųjų, išliko pirminėse vietose, todėl kalbėdami apie Kryžiaus kelio grafinių atvaizdų sklaidos pradžią pasitelksime rašytinius archyvinius šaltinius.

ARCHYVINIAI ŠALTINIAI

Iš rašytinių šaltinių sužinome, kad grafinių Kryžiaus kelio atvaizdų bažnyčiose būta XVIII a. pradžioje, apie tai rašoma Kriaunų bažnyčios 1717 m. vizitacijos apraše: ant sienos yra 14-a juodai įrėmintų pusės aršino dydžio paveikslėlių popieriuje, vaizduojančių Viešpaties Kančią⁷. XVIII a. viduryje po Šventojo Sosto nutarčių Trakų bernardinų vienuolyno bažnyčioje buvo įvestos Kryžiaus kelio apeigos. Iš pradžių, kaip rašoma 1740 m. dokumente, Kančios slėpinių stotis žymėjo paveikslai⁸, 14 kryžių (1744 m. akte)⁹. Naujai pastatytoje mūrinėje Trakų bernardinų bažnyčioje 1804 m. generalinės vizitacijos akte prie bažnytinių reikmenų išvardyta 14 stacijų atvaizdų po stiklu (*obrazkow stacyinnych* 14)¹⁰. Ta pati informacija pakartojama ir 1838, ir 1842 m. inventoriuose¹¹. Iš lakoniško įrašo negalima nustatyti, kokie tai buvo atvaizdai, bet pagal kitus to meto aprašymus žinome, kad paprastai po stiklu būdavo dedamos graviūros.

Grafikos ciklus sudarydavo nevienodas graviūrų skaičius: 1821 m. vizitacijos aktuose yra paminėta, kad Skuodo dekanato Darbėnų bažnyčioje buvo 14 Jėzaus Kristaus Kančios vaizdelių. Tai raižiniai ant popieriaus, po stiklu, įrėminti lakuotuose rėmuose¹². Tų pačių metų Kantaučių bažnyčios vizitacijoje užfiksuota 15 įrėmintų nedidelių Viešpaties Kalvarijos paveikslėlių¹³. Iš to paties aprašymo sužinome, kad raižinėliai kabėjo ir 1850 metais.¹⁴ Kartais šaltinių duomenys skiriasi, pavyzdžiui: Aleksandravėlės bažnyčios 1830 m. vizitacijos akte parašyta, kad bažnyčioje ant sienų yra Kalvarijos atvaizdai, aršino dydžio, ant popieriaus, paspalvinti, po stiklu, mediniuose juodai dažytuose rėmuose¹⁵. Po dvidešimties metų pakartota ta pati informacija¹⁶. 1865 m. inventoriuje jau yra paminėti du Kryžiaus kelio ciklai: vienas jų apibūdintas žodžiu „senas“ – tai 15 Kalvarijos „ikonų“, paspalvintų ant popieriaus, su rėmais, o antrąjį, naujai įgytą, sudaro 15 didelių ant drobės tapytų stočių paveikslų, kurie išnešami

⁷ „...obrazkow puł. arkusowych papierowych w ramach czarnych osobna wyrażających mękę Pańską czternascie“, Kriaunų bažnyčios 1717 m. generalinės vizitacijos aktas, *Kriaunų bažnyčios archyvas*, l. 15.

⁸ 1740 m. nežinomas dailininkas gavo 56 auksinus už vieno paveikslą ir „Via crucis“ nutapymą; Trakų bernardinų bažnyčios ir vienuolyno 1739–1745 m. pajamų ir išlaidų knyga, *MAB RS*, f. 43-18460, l. 2; S. Mikulionis, *Trakų Šv. Mikalojaus Vyskupo bažnyčios ir bernardinų vienuolyno statybos istorija*, Vilnius 1993, p. 19.

⁹ Acta klasztoru bernardinow w Trokach, *APBK*, b. S-tro 1, l. 20 v., 1617–1746. [G. Surdokaitės išrašas.]

¹⁰ Trakų bernardinų vienuolyno ir bažnyčios 1804 m. generalinės vizitacijos aktas, *VUB*, f. 4, A-2014, l. 1.

¹¹ Trakų bernardinų vienuolyno ir bažnyčios 1838 m. vizitacijos aktas, *VUB*, f. 4, A-2149, l. 4 v.

¹² Trakų bernardinų vienuolyno ir bažnyčios 1842 m. vizitacijos aktas, *VUB*, f. 4, A-2148, l. 3 v.

¹³ Obraziki Stacyow Męki Jezusa Chrystusa tusiem czarnym sztychowane na papierze w ramki lakierowane są oprawne – 14, Darbėnų bažnyčios 1821 m. vizitacija, *LVIA*, f. 669, ap. 2, b. 222, l. 219.

¹⁴ Obrazow niewielkich w ramach oprawnych Kalwarya Panską oznaczających – 15, Kantaučių bažnyčios 1821 m. vizitacijos aktas, *LVIA*, f. 669, ap. 2, b. 226, l. 410.

¹⁵ Obrazow niewielkich w ramach oprawnych Kalwarya Panską oznaczających, Kantaučių bažnyčios 1850 m. vizitacija, *LVIA*, f. 669, ap. 2, b. 291, l. 21.

¹⁶ Obrazy kalwaryjskich we wnątrz kościoła na scianach Arkusowych na papierze malowanych, pod szklem oprawnych w ramki drewniane, czarno malowane, Vilniaus vyskupijos bažnyčių vizitacijos aktai, Aleksandravėlės bažnyčios 1830 m. vizitacijos aktas, *LVIA*, f. 669, ap. 2, b. 241, l. 597.

¹⁷ Aleksandravėlės bažnyčios 1850 m. vizitacijos aktas, *LVIA*, f. 669, ap. 2, b. 290, l. 3v; Telšių vyskupijos Aleksandravėlės bažnyčios 1852 m. generalinės vizitacijos aktas, *LVIA*, f. 669, ap. 2, 319, l. 51; Telšių vyskupijos Aleksandravėlės 1852 m. vizitacijos aktas, *LVIA*, f. 669, ap. 2, b. 290, l. 3 v.

Kalvarijos apvaikščiojimo metu į šventoriaus kopyltėles¹⁷. Gana nuoseklius faktus apie Aleksandravėlės bažnyčios Kryžiaus kelio paveikslų istoriją supainioja 1874 m. inventoriaus aprašas: jame paminėti taip pat du ciklai – senasis grafinis ir tapytas Viešpaties Kančios, tik vietoje 15 vienetų prie abiejų nurodytas skaičius 14¹⁸. Sunku nuspręsti, kiek buvo senųjų grafinių atvaizdų, jie neišliko. XIX a. 9-ajame dešimtmetyje paveikslėliai buvo pakeisti naujai įgytais 14 stočių atspaudais (dabar saugomi bažnyčios pagalbinėje patalpoje). Iki mūsų dienų išlikusį tapytą Kryžiaus kelią, dabar kabantį bažnyčioje, sudaro 14 tradicinės ikonografijos stočių. Taigi remdamiesi šaltiniais ne visada galime tiksliai rekonstruoti tikrovę. XIX a. pradžioje greta 14 Kryžiaus kelio stočių buvusius įvairios ikonografijos ir struktūros Viešpaties Kančios ciklus liudija Truskavos bažnyčios 1820 m. vizitacija: mažuosius Kryžiaus kelius (*Drožki*), arba Viešpaties Jėzaus stacijas, sudaro 9 įrėminti nedideli Viešpaties Jėzaus Kančios paveikslėliai – *tuszem sztychowane*¹⁹. Iš trumpo aprašo nėra aiški grafikos technika, bet pagal vėlesnį 1850 m. dokumentą galima suprasti, kad tai buvo mažos devynios Kryžiaus kelio litografijos²⁰.

Dokumentuose retai kada apibūdinama grafikos technika, beveik nerandame žinių apie šių darbų įsigijimą. Vienas faktas apie graviūrų kilmę užfiksuotas Marcinkonių bažnyčios 1837 m. inventoriuje: „atvaizdai, išreiškiantys Viešpaties Jėzaus Kristaus Kančią, išraižyti Paryžiuje, jie po stiklu, įrėminti. Prie šių stočių yra 14 dažytų kryžių“²¹. Kartais dėl nekonkreto apibūdinimo negalima nustatyti, ar tikrai rašoma apie grafinius paveikslus. Antai Požerės bažnyčioje 1850 m. inventoriaus sąrašas paminėta 14 įrėmintų stacijų²². Kad tai atspaudai, įsitikiname atradę šioje bažnyčioje tebekabančias nedideles litografijas. Iki 1850 m. rašytiniuose šaltiniuose vyrauja tokie grafinių Kryžiaus kelių apibūdinimai: nedideli paveikslai, aršino ar pusės aršino dydžio, raižyti, paspalvinti, litografijos, dažniausiai nurodoma, kad paveikslai įrėminti ir po stiklu²³.

Nuo XIX a. III ketvirčio inventoriuose, vizitacijose įsivyravo dar lakoniškesni apibūdinimai: įsigyta 14 Jėzaus Kristaus Kančios „atvaizdų“, arba „14 stočių“, – taip buvo įvardijami tapyti paveikslai, grafiniai atspaudai, reljefai. Dokumento užpildymas priklausė nuo vizitavusio dekanas ar klebonas, surašusio inventorių. Antai XIX a. 9-ajame dešimtmetyje aplankęs Pociūnėlių bažnyčią apie panašias Kryžiaus kelių litografijas Krakų dekanas rašė: „įgyta 14 Jėzaus Kristaus paveikslų už 260 rub.“²⁴, o pasak Panevėžio vizitatoriaus, tai „didelio formato litografijos su rėmais, vaizduojančios Išganytojo Kentėjimus“²⁵. Minėtos paminklinės Alizavos bažnyčios Kryžiaus kelio stotys 1897 m. inventoriuje apibūdinamos kaip „neišvaizdžios (неизящные) ikonos, jų būklė nekokia – sudužę stiklai“²⁶.

¹⁷ Aleksandravėlės 1865 m. inventorių, *LVIA*, f. 669, ap. 2, b. 360, l. 5.

¹⁸ Aleksandravėlės 1874 m. inventorių, *LVIA*, f. 669, ap. 2, b. 360, l. 13.

¹⁹ *Dražki albo Stacyi Pana JEZUSA tusem sztychowane*, w ramki oprawnie, maley ręki – 9, Truskavos bažnyčios 1820 m. vizitacijos aktas, *LVIA*, f. 669, ap. 2, b. 222, l. 139.

²⁰ Truskavos bažnyčios 1850 m. inventorių, *LVIA*, f. 669, ap. 2, b. 294, l. 92 v.

²¹ Marcinkonių bažnyčios 1837 m. inventorių, *LVIA*, f. 604, ap. 1, b. 9507, l. 1.

²² Požerės bažnyčios 1850 m. inventorių, *LVIA*, f. 669, ap. 2, b. 280, l. 9; Požerės bažnyčios 1851 m. inventorių, *LVIA*, f. 669, ap. 2, b. 281, l. 9.

²³ Kaip buvo įrėmintos XVIII a. II p.–XIX a. pr. graviūros, galime pamatyti ŠAM muziejaus rinkinyje: nedideli, kur ne kur paspalvinti Kryžiaus kelio raižinėliai įrėminti paprastuose mediniuose tamsiai dažytuose rėmuose po stiklais.

²⁴ Pociūnėlių 1885 m. bažnyčios vizitacijos aktas, *LVIA*, f. 669, ap. 3, b. 2220, b. 121.

²⁵ Joniškėlio bažnyčios 1890 m. vizitacija, *LVIA*, f. 669, ap. 2, b. 630, l. 2 v.

²⁶ Alizavos bažnyčios 1897 m. inventorių, *LVIA*, f. 669, ap. 2, b. 364, l. 10.

GRAFINIAI KRYŽIAUS KELIO ATVAIZDAI

Iš šaltinių matyti, kad iki XIX a. I pusės grafiniai Kryžiaus keliai buvo įvairūs, skyrėsi ir stočių skaičius. LDM muziejuje saugomi du litografijų komplektai; juose pavaizduotos 24 stotys, po kiekvienu paveikslėliu – pavadinimas ir trumpas meditacijos tekstas lenkų kalba. Galima manyti, kad su reglamentuoto 14 stočių Kryžiaus kelio nutartimi Lietuvą pasiekė ir katalikiškose šalyse pradėti gaminti „nustatytos“ ikonografijos pavyzdžiai – graviūros. Vienas ankstyvųjų išlikusių 14 stočių ciklų – tai Martino Engelbrechto (1684–1756) vario raižinių ciklas (1 pav.). Šis autorius priskiriamas prie žymiausių XVIII a. vokiečių populiariosios grafikos puoselėtojų²⁷. Pradėjęs knygų leidybos verslą Berlyne (1708), M. Engelbrechtas vėliau persikėlė į Augsburgą ir ten įkūrė spaustuvę. Pradėta veikla nenutrūko ir po jo mirties, ji tęsėsi iki 1827 metų²⁸. M. Engelbrechto sukurtos Kryžiaus kelio graviūros minimos tarp reikšmingų baroko stilistikos Kryžiaus kelio ciklų²⁹, jos buvo tiražuojamos bei platinamos ir XIX amžiuje. Jo 14 stočių Kryžiaus keliai buvo populiarūs ir Lietuvoje – tą liudija iki mūsų dienų išlikę trys (šiuo metu straipsnio autorei žinomi) nepilni graviūrų komplektai. Šešios Kryžiaus kelio stotys saugomos LDM. Šios sunykusios graviūros ekspedicijos metu buvo paimtos iš Kvedarnos koplyčios (Šilalės r.) ir restauruotos. Kitas ciklas, kabėjęs Grūšlaukio (Kretingos r.) kapinių koplyčioje, sovietmečiu pateko į Ateizmo muziejų, vėliau buvo perduotas ir iki šiol saugomas LNM (trylika raižinių, trūksta III stoties)³⁰. Trečiasis, įsigytas iš privataus asmens – Šiaulių r. Kriukų miestelio gyventojų, yra ŠAM (nepilnas komplektas)³¹. Taigi visi M. Engelbrechto Kryžiaus kelio raižiniai surinkti iš Žemaitijos krašto šventovių, todėl suprantama, kodėl šiame regione daugiausia randame pagal jį nutapytų XIX a. vidurio Kryžiaus kelio paveikslų. Nėra istorinių duomenų apie šių raižinių platintojus Lietuvoje. Mintys krypta link Kretingos bernardinų vienuolių, kurie buvo įpareigoti rūpintis 14 stočių Kryžiaus kelio pamaldumo diegimu. Reikia pastebėti, kad profesionaliai atlikti M. Engelbrechto raižiniai yra gana probekšmais paspalvinti akvarele. Po graviūromis – stočių numeriai ir pavadinimai italų, vokiečių (gotišku šriftu) kalbomis, žemiau yra signatūra: *Mart. Engelbrecht excud. A. V.*

Kitas itin vertingas autorinis italų grafiko Allesandro Mochetti Kryžiaus kelio ciklas yra atspausdintas Romoje, žymioje Agapito Franzetti spaustuvėje (saugomas LDM) (2 pav.). Žinomas grafikas A. Mochetti (1760–1812) dirbo Romoje, sukūrė religinės tematikos raižinių³². Kryžiaus kelio vario graviūrose yra autorius įrašas: *Alessan. Mochetti inc.*, I stoties apačioje nurodyta spaustuvė: *In Roma presso Agapito Franzetti al Corso No. 180*. Remiantis žinoma duomenimis, preliminariai galima spėti, kad Kryžiaus kelio raižiniai galėjo būti sukurti XVIII a. pabaigoje – XIX a. pradžioje.

ŠAM taip pat saugomi liaudies grafikai artimi Kryžiaus kelio paveikslėliai – nuoširdžiai primityvūs, netaisyklingo piešinio, skubriai paspalvinti ryškiais spalvomis, nelabai paisant kontūrų (14 × 8,4 cm) (3 pav.). Žinoma tik, kad įgyti 1932 m. iš Varnių valsčiaus Nvardėnų kaimo gyventojos³³. Pagal vos įžiūrimą signatūrą *Frehling sc.* pavyko nustatyti šių atspaudų kilmę – tai

²⁷ *Populäre Druckgraphik Europas. Deutschland*, 1987, S. 214.

²⁸ M. Thieme, F. Becker, H. Vollmer, *Allgemeines Lexikon der Bildenden Künstler*, Leipzig, 1914, Bd. 11, S. 534; A. Giniūnienė, Plungės apylinkės kryžiaus kelios stotys, p. 905.

²⁹ N. Eckmann, *Kleine Geschichte des Kreuzweges*, Regensburg, 1968, S. 34;

³⁰ Vario graviūros, paspalvintos akvarele. Komplektas ne visas, trūksta III stoties.

³¹ Viena, XI stotis, įgyta atskirai, muziejaus inventorinėje knygoje nėra nurodyta iš kur. Komplektas ne visas, trūksta III, VI, VIII stočių.

³² *Neues allgemeines Künstler-Lexikon*, Wien, 1924, Bd. 10, S. 397.

³³ ŠAM inventorius knygos aprašas.

1 pav. M. Engelbrechtas, IX stotis, paspalvintas vario ražinys, LDM



2 pav. A. Mochetti, VI stotis, vario ražinys, LDM



XVIII a. Vokietijoje, Augsburgėje, veikusios Frehlingo šeimos raizytojų dirbtuvės devociniai paveikslėliai³⁴. Nežinome, kiek išliko Frehlingo Kryžiaus kelio raizinių, bet galima numanyti, kad jų nedaug, nes XVIII–XIX a. I pusėje tiražavimas toli gražu neprilygo vėliau išbėgėjusiems poligrafijos mastams. Taigi iki šiol nežinomi, neišvardyti ŠAM saugomi kulkūs Kryžiaus kelio raiziniai pasirodo besantys vertingi XVIII a. populiariosios religinės grafikos raiziniai.

3 pav. Frehlingas, XII stotis, paspalvintas vario ražinys, ŠAM (A. Giniūnienės nuotr., 2007)



4 pav. XIV stotis, paspalvintas vario ražinys, Južintų bažnyčia (A. Balčyčio nuotr., 2006)



³⁴ Šio autoriaus kūrinėliai Prancūzijos paveldo sąrašuose datuojami apytikriai – XVIII amžiumi. Priega: www.patrimoine-de-france.org/oeuvres/richesses (žr. 2008 05 06). Antikvariatų internetiniuose puslapiuose pavyko užtikti ir vėlesnį, 1830 m., šv. Makarijaus paveikslėlį. Priega: www.antiqubook.com/booz/alt/books38000.shtml (žr. 2008 05 06).



5 pav. VI stotis, paspalvintas vario ražinys, ŠAM (A. Giniūnienės nuotr.)



6 pav. I stotis, vario ražinys, LDM

Kelių Kryžiaus kelio graviūrų kilmė nežinoma. Južintų vienuolyno celėje yra iš kažkur patekęs ar „užsilikęs“ dailus paspalvintas ražinys, XIV Kryžiaus kelio stotis (4 pav.). Rėmelio viršuje – kaspinas su įrašu STATIO/XIV, apačioje – lotyniškas stoties pavadinimas: JESUS IN SEPULCHRO RECONDITUR. Apraudojimo scena, profesionalaus meistro išraižyta graškčiai, švelniai, subtiliai paspalvinta – tokia vaizdo traktuotė būdinga vėlyvojo baroko stilistikos ražiniams. Kitokie yra du išlikę nežinomo autoriaus Kryžiaus kelio paspalvinti ražiniai, saugomi ŠAM (5 pav.). Graviūrų viršuje įkomponuota draperija su stoties pavadinimu: VI/STATIO, XIII/STATIO. Šiuos ražinius perdavė privatus asmuo iš Šiaulių r., Kruopių miestelio. Kūrinėliai kiek sukaustytos ražybos, stropiai iki pat kraštų išgraviuoti. Tik nuodugnesni tyrimai galėtų pasakyti, ar minėti ražiniai atvežtiniai, ar galėjo būti sukurti Vilniaus universiteto Ražybos katedros aplinkoje. Brūkšninė vario ražinių technika, kompozicijos, kai kurie fono elementai primena šioje mokykloje diegtus komponavimo ir ražybos principus.

Ikonografiniu ir meniniu požiūriu vertingas ir įdomus LDM saugomas nežinomo ražytojo 14 stočių Kryžiaus kelio ciklas su Senojo ir Naujojo Testamento ištraukomis ir trumpa kiekvienos stoties meditacija (6 pav.). Stočių pavadinimai – lotynų (STATIO PRIMA) ir ispanų (PRIMERA ESTACION) kalbomis (tai gali būti nuoroda į ražinių kilmę, sukūrimo vietą). Ciklas pasižymi nuoširdžia, iliustratyviai įvaizdinta Viešpaties Kančios istorija. Pirmoje stotyje sujungti du skirtingi Jėzaus Kančios momentai: *Jėzaus nuplakimas* (kairėje) ir *Piloto teismas* (dešinėje). Įdomi paralelė: Skapiškio miestelio dominikonų 1810 m. įrengtame Kryžiaus kelyje prie pirmosios stoties buvo apmąstomi šiedu momentai. Tais pačiais metais Kalvarijos įrengimo proga išleistoje maldaknygėje „Giesmes apy kieturolika stacyu, mukas Jezusa Pona prie nauios Kalwaryos, baznicioy kunigu dominikonu Skapiszkiok“ skaitome: „Stacya Pirma Namay Pilota, Jezus nuplaktas ir ant smercia apsuditas“³⁵. Kitų stočių vaizdai graviūrose ir apmąstymai maldaknygėje atitinka tradicines Kryžiaus kelio stotis. Gal tai tiesiog sutapimas, o gal prielaida samprotavimams apie šių graviūrų pirminę vietą, jų įsigijimo kelius ar sąsajas.

³⁵ *Giesmes apy kieturolika stacyu, mukas Jezusa Pona prie nauios Kalwaryos, baznicioy kunigu dominikonu Skapiszkiok*, Vilnius, 1810, p. 2.

Yra žinoma, kad į Lietuvos dailės muziejų pateko iš Mokslo bičiulių draugijos muziejaus rinkinių, ankstesnė priklausomybė nežinoma.

Nuo XIX a. II ketvirčio Kryžiaus kelio idėjinę ir meninę išraišką stipriai paveikė vokiečių nazarėnų religinė tapyba – išryškėjo romantizmo bruožai. Šios stilistikos Kryžiaus kelio reprezentantais galėtų būti profesionalios J. Scholzo litografijos (signatūra: *Mainz bei Jos Scholz*). Leidykla tokiu pavadinimu gyvavo nuo 1829 metų³⁶. Vienas šioje leidykloje išleistas Kryžiaus kelio komplektas yra Požerės bažnyčioje (Varnių dekanatas). Apie jį rašoma 1850, 1851 m. bažnyčios archyvuose dokumentuose³⁷. J. Scholzo ikonografinis Kryžiaus kelio variantas buvo populiarus reprodukciniėje grafikoje (chromolitografijų ciklas Smalvų bažnyčioje, LNM rinkinyje), šiuo provaizdžiu naudojosi profesionalūs tapytojai³⁸.

Straipsniuose apie tapytų Kryžiaus kelių provaizdžius minimas Carlo Mayerio (1798–1868) raižinių ciklas³⁹. Niurnberge įsikūrusi C. Mayerio leidykla XIX a. buvo žinoma Vokietijoje, jos produkcija nuo 1828 iki 1919 m. plito po visas katalikiškas šalis⁴⁰. Lietuvoje žinomi XIX a. II pusės C. Mayerio leidyklos devociniai paveikslėliai⁴¹, Lietuvos grafikai šioje įmonėje spausdindavo plieno raižinius⁴². C. Mayerio nedidelės Kryžiaus kelio plieno graviūros kabėjo Jonišio rajono Kurmaičių koplyčioje⁴³, Skuodo rajono Šatraminės koplyčioje⁴⁴ (dabar saugomos LNM muziejuje). Raižiniuose yra signatūros: kairėje – *C. Hoesch comp*, dešinėje – *Stahls-tich v. Carl Mayer's K. A. in Nürnberg*. Po stoties pavadinimu leidyklos įrašas: *Verlag von Carl Mayer in Nürnberg*.

Svarbus atradimas yra vokiečių grafiko Aloiso Petrako⁴⁵ du Kryžiaus kelio komplektai, sukurti XIX a. 6-ajame dešimtmetyje pagal nazarėnų tapytojo J. Führicho Vienos Šv. Jono Nepomuko bažnyčios Kryžiaus kelią (1844–1846)⁴⁶ (7 pav.). A. Petrakas gimė 1811 m. Kōnigsseeke, Bohemijoje, nuo 1846-ųjų žinomas kaip vario raižytojas. Bendradarbiaudamas su autoriumi J. Führichu jis išraižė 14 stočių Kryžiaus kelią⁴⁷. Pirmąsias grafines reprodukcijas 1849 m. išleido Regensburgo G. J. Manzo leidykla (dirbtuvė įsigijo J. Führicho kūrinių reproduktivimo teises)⁴⁸. Šis raižinių ciklas laikytinas J. Führicho Kryžiaus kelio ciklo sklaidos pradžia, netrukus provaizdis per atspaudus paplito visame katalikiškame pasaulyje. 1856 m. A. Petrako Kryžiaus kelio graviūrų leidimas buvo pakartotas, šįkart raižiniai buvo atspausdinti dviejų skirtingų dydžių⁴⁹. LDM saugomi šio tiražo egzemplioriai: vienas graviūrų rinkinys

³⁶ Mainz Verlag Jos. Scholz mainz. Papierspiele. Ausstellungskataloge. Prieiga: <http://www.bsz-bw.de/ifb> (žr. 2008 05 25).

³⁷ Požerės bažnyčios 1850 m. inventorių, LVIA, f. 669, ap. 2, b. 280, l. 9; Požerės bažnyčios 1851 m. inventorių, LVIA, f. 669, ap. 2, b. 281, l. 9.

³⁸ A. Giniūnienė, Užnemunės Kryžiaus kelio stotys, p. 218–219.

³⁹ Ibid..., p. 223–225; A. Giniūnienė, T. Serafinskio Kryžiaus kelio stočių ikonografija, p. 30.

⁴⁰ *Populäre Druckgraphik Europas*, p. 227.

⁴¹ V. Gasiūnas, op. cit., p. 205–206.

⁴² Ibid., p. 163.

⁴³ LNM, G 1791–1803. Koplyčia priklausė Telšių diecezijai, buvo pastatyta 1877 m.; žr.: *Słownik geograficzny*, Warszawa, 1890, t. 11, s. 808.

⁴⁴ Graviūros saugomos Lietuvos nacionaliniame muziejuje (LNM, G 1356–1362).

⁴⁵ Thieme-Becker, op. cit., 1916, t. 12, S. 495.

⁴⁶ *Die Kartons zum Wiener Kreuzweg*, Wien, 2005, S. 30, 82–85.

⁴⁷ Apie šio provaizdžio sklaidą autorė yra parengusi straipsnį.

⁴⁸ *Die Kartons ...*, S. 30.

⁴⁹ Tiražas, matyt, buvo didelis: graviūrų ciklai saugomi Prancūzijos Nacionalinės bibliotekos Estampų kabinete, jų yra Prancūzijos bažnyčiose, o svarbiausia, jie pasiekė ir Lietuvą.



7 pav. A. Petrakas, IV stotis, vario raižinys, LDM

(„Der Heilige Kreuzweg vierzehn stationen gezeichnet Jozeph Führich in Kupfer gestochen von Petrak...“, Regensburg, Verlag G. Joseph Manz, 1856⁵⁰) išliko pilnas – su aplanku, įvadinio straipsniu, kuriame yra kiekvienos stoties aprašas vokiečių, prancūzų ir anglų kalbomis. Šis aplankas tikriausiai buvo saugomas kaip dailės kūrinių rinkinys, niekada nekabėjo bažnyčioje, LDM įsigytas iš Mokslo akademijos bibliotekos rinkinių. Kitą šio raižytojo komplektą sudaro 14 atskirų nedidelių (12,8 × 9,5 cm) raižinėlių su signatūromis: *Jos. Führich pinx. Petrak sc.*⁵¹ A. Petrako raižiniai yra vertingi, meistriški XIX a. vidurio reprodukcinės grafikos pavyzdžiai, jie minimi Kryžiaus kelio ikonografijos studijose⁵².

XIX a. paskutiniaisiais dešimtmečiais pagal J. Führicho Kryžiaus kelio kompozicijas paplito laisvos variacijos. Toks pavyzdys yra litografijų ciklas, išspausdintas Felgnerio spaustuvelyje Berlyne (signatūra: *Druck u. Verlag v A. Felgner in Berlin*). Jis kabėjo Latvelių-Žarėnų bažnyčioje, dabar, perimtas iš Ateizmo muziejaus, saugomas LNM.

Atskirai reikėtų aptarti Prancūzijos leidyklų tiražuojamą grafiką, kuri nuo XIX a. 2–3-iojo dešimtmečio įsivyravo religinėje poligrafijoje.

PRANCŪZIJOS LEIDYKLŲ KRYŽIAUS KELIO ATVAIZDAI

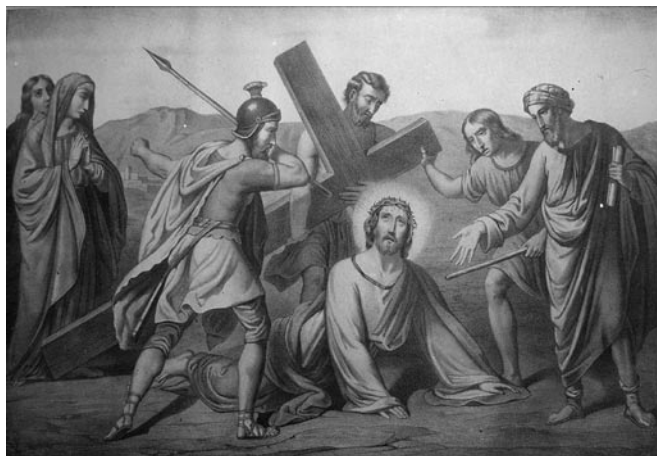
Prancūzijoje 14 stočių Kryžiaus kelio pamaldumo sklaida siejama su krikščionybės atgimimu, kuris prasidėjo po 1806 m., kai tarp Napoleono ir Apaštališkojo sosto buvo pasirašytas konkordatas. Paryžiuje susiformavo religinių paveikslų leidyklų tinklas, susitelkęs aplink Saint-Sulpice (Šv. Sulpicijaus) parapiją⁵³, Saint-Germain kvartale ir kt. Lietuvą pasiekė

⁵⁰ LDM, G 16568–16581.

⁵¹ Šis graviūrų ciklas įsigytas iš Mokslo bičiulių draugijos muziejaus rinkinių.

⁵² N. Eckmann, *Kleine geschichte des Kreuzweges*, Regensburg, 1968, S. 34.

⁵³ W. Hahn, *Un objet religieux et sa pratique. Le chemin de croix „portatif“ aux XIX et XX siècles en France*, Paris, 2007, p. 239.



8 pav. VII stotis, litografija, Vaškų bažnyčia (A. Giniūnienės nuotr., 2006)

„Bouasse-Lebel“, „Dopter“, „L. Turgis“, „Desgodets“ ir kitose leidyklose išleisti „Kryžiaus keliai“. Kančios ciklą populiarumą iliustruoja vienos iš leidyklų, „Bouasse-Lebel“, 1864 m. 73 puslapių katalogas: siūlomų leidinių sąrašė 10 procentų sudarė įvairių formų ir technikų Kryžiaus keliai⁵⁴. Lietuvoje yra žinomi keli šios leidyklos Kryžiaus kelio variantai. Dirbtuvės verslas buvo perduodamasis iš kartos į kartą, jos produkcija datuojama XIX a. II–IV ketvirčiais. Vaškų bažnyčios emporoje yra sukrautas nebenaudojamas, iš Vaškų kapinių koplyčios patekęs Kryžiaus kelio ciklas (8 pav.). Ant paveikslų signatūra: *Mon Bouasse-Lebel IMPR EDIT* (kairėje), *R. [A. G. Rue] St. Sulpice. 29. PARIS* (dešinėje). „Mon Bouasse-Lebel“ leidykla nurodytu adresu veikė 1827–1845 metais⁵⁵. Kada šios dirbtuvės Kryžiaus keliai pasiekė Lietuvą, galima sužinoti pagal kitą identišką Gegužinės bažnyčios Viešpaties Kančios ciklą – jis paminėtas 1856 m. inventoriuje⁵⁶. Kitas Lietuvoje paplitęs „Mon Bouasse-Lebel“ leidyklos Kryžiaus kelio variantas – grafiko J. Gebhardo litografijų ciklas⁵⁷. Jo signuotas litografijų egzempliorius buvo įgytas 1872 m. ir iki šiol tebekabo Alizavos bažnyčioje (DV 3907)⁵⁸.

Aukštos poligrafinės kokybės dirbiniai paženklinėti „L. Turgis“ leidyklos vardu. Šios leidyklos apimti liudija 1840 m. išleistas katalogas su šimtais devocionalijų atspaudų. Lietuvoje žinomi keli „L. Turgis“ leidyklos Kryžiaus kelio ikonografiniai variantai: nedidelės spalvotos litografijos Vosiliškio, didelės, ištaigingos – Joniškėlio, Pamūšio (nenaudojamos), vertikalios

⁵⁴ Ibid, p. 133.

⁵⁵ Parodos „De pierre et de coeur: l'église Saint Sulpice, 350 ans d'histoire“ katalogo aprašyme nurodyta, kad Eulalle Bouasse už François-Marie Lebel ištekėjo 1827 m.; 1827–1845 m. leidykla „Buasse Lebel“ buvo šiuo adresu. Prieiga: www.patrimoine-de-france.org/search-6WRpdGV1cg (žr. 2008 05 22).

⁵⁶ S. Poligienė, Gegužinės Viešpaties apreiškimo Švč. Mergelei Marijai bažnyčia, *Kaišiadorių vyskupija ir jos sakralinis paveldas*, Vilnius, p. 2006.

⁵⁷ Kairėje apačioje įrašas: GEBHARD Lith. M^{son} Bouasse Lebel & ANCIENNE M^{son} BASSET R. Įrašas užfiksuotas 1977 m. dienoraštyje. Žr. Kupiškio rajono dailės paminklų patikrinimo ir registracijos 1977 m. dienyas [rankraštis], l. 11, *KPC Duomenų skyrius*.

⁵⁸ Alizavos bažnyčios 1872 m. vizitacijos aktas, *LVIA*, f. 669, ap. 3, b. 1410, l. 27. Šis ciklas minimas ir vėlesniuose XIX a. pab.–XX a. pr. dokumentuose: Alizavos bažnyčios 1890 m. inventorių, *LVIA*, f. 669, ap. 2, b. 628, l. 1; Alizavos bažnyčios 1897 m. inventorių, *LVIA*, f. 669, ap. 2, b. 364, l. 10; Alizavos bažnyčios 1898 m. inventorių, *LVIA*, f. 62, ap. 2, b. 628, l. 12; Alizavos bažnyčios 1899 m. inventorių, *LVIA*, f. 669, ap. 2, b. 364, l. 18; Alizavos bažnyčios 1909, 1910 m. inventoriai, *LVIA*, f. 669, ap. 2, b. 628, l. 31.



9 pav. L.-P. Lasnier, X stotis, litografija, Garliavos bažnyčia (R. Giniūnaitės nuotr., 2007)

10 pav. J. Carotas, VII stotis, litografija, LNM (A. Giniūnienės nuotr., 2005)

formos – Garliavos bažnyčios stotis ir kt. Apie Joniškėlio Kryžiaus kelius žinome, kad šios didelės, įstiklintos su rėmais litografijos įgytos 1890 metais⁵⁹. Šiandieną litografijų įrašai paslėpti po nauju paspartu su „poetiškais“ stočių pavadinimais (VIII stotis – „Moterų ašaros“, XII stotis – „Kančios viršūnėje“). Joniškėlio bažnyčios Kryžiaus kelio atvaizdai, kaip meniški ir vertingi kūriniai, buvo pastebėti ir užfiksuoti 1964 m. ekspedicijos dienyne, jame nurašyta signatūra: *Liht (Lith) d'après les dessins de Wattier Lith. De Turgis à Paris* (Emil Wattier (1800–1868), profesionalus litografas ir tapytojas). Kitas tokios pat ikonografijos Kryžiaus kelio ciklas laikomas itin blogomis sąlygomis – Pamūšio bažnyčios palėpėje. Ant atspaudų gerai matyti įrašas: centre – *Paris, L. TURGIS, éditeur, rue des Ecoles, 60, et à New-York, Duane St. 78*, dešinėje – *Lith. De Turgis à Paris*. Paminėtinas Garliavos bažnyčios Kryžiaus kelias, kurio autorius – prancūzų religinės tapybos atstovas François Grellet (1835–1918), vadinamas broliu Atanazu (Athanase)⁶⁰ (9 pav.). Litografijos dešinėje įrašas: *Frère Athanase del Lasnier Lith.*⁶¹. Prancūzijos paveldo registre „L. Turgis“ Kryžiaus kelio litografijos, datuojamos XIX a. viduriu – antrąja puse, atliktos pagal Frère Athanase paveikslus.

Įsivyravus poligrafijos verslui atspauduose dažniausiai nurodomos tik leidykla ir spaustuvė, gi autoriaus ar raižytojo pavardė pasitaiko retai. LNM (Gr 9247) saugoma išlikusi viena didelė Kryžiaus kelio litografija (65,8 × 51,8) (10 pav.). Joje – dviejų leidėjų vardai (*Paris DESGODETS. Edit. r 79 Boul St Germain*, dešinėje – *Paris DANIEL Edit. Rue de Vaugirard.*)⁶² ir paveikslo dešiniajame kampe graverio parašas: *J. Carot*. Kryžiaus kelio ciklų su įžamžintais trijų atlikėjų vardais: „Desgodets“ – leidėjas, „Daniel“ – leidėjas, *J. Carot* – graveris, datuotų XIX a. III ketvirčiu, daugiausia užregistruota Prancūzijos Bretanės regiono bažnyčiose⁶³. Į LNM rinkinį *J. Carot* Kryžiaus kelio ciklo stotis pateko iš Pasvalio r. Kraštotyros muziejaus. „Desgodets“ meno leidykla bendradarbiavo su įvairiomis Paryžiaus spaustuvėmis. LNM saugomas nepilnas kitas ciklas, buvęs Vilkaviškio r. Pavievio koplyčioje, atspausdintas „Becquet“

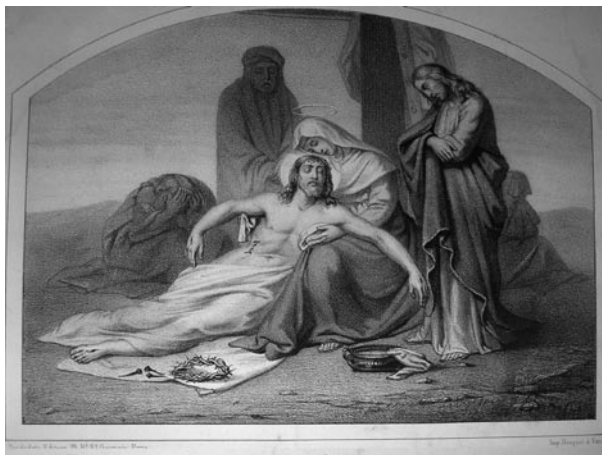
⁵⁹ Joniškėlio bažnyčios 1890 m. vizitacija, *LVIIA*, f. 669, ap. 2, b. 630, l. 2 v.

⁶⁰ Dailininkas dalyvavo Paryžiaus salono parodose, daugiausia tapė religinių siužetų paveikslus.

⁶¹ Šių Prancūzijoje populiarių litografijų estampų, kartočių ir sekinių daug yra Krakų, Leckavos, Lieplaukės ir kt. Lietuvos bažnyčiose.

⁶² Žr. 61-ą išnašą.

⁶³ Saint-Germain kvartale XIX a. buvo daug leidyklų ir knygynų.



11 pav. XIII stotis, litografija, LNM
(A. Giniūnienės nuotr., 2005)

spaustuvėje Paryžiuje (11 pav.)⁶⁴. Tai nurodo signatūra: „Desgodets“ *éditeur*, 10. *Rue du Vieux Colombier* (kairėje); *Imp. Becquet à Paris* (dešinėje). Kaip ir kiti „Desgodets“ leidyklos estampai, veikiausiai buvo sukurtas XIX a. viduryje ar antrojoje pusėje⁶⁵. Apačioje yra stočių įrašai trimis kalbomis: centre – prancūzų, žemiau – ispanų ir anglų. Šios nedidelės Kryžiaus kelio litografijos meniškumu, harmonija išsiskiria iš daugiatiražių leidinių.

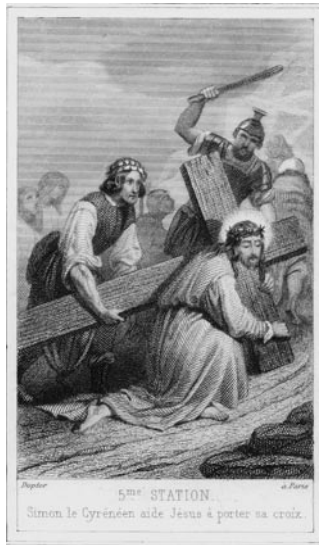
Prancūzų leidyklų Kančios ciklai, kaip ir vokiečių grafiko A. Petrako raiziniai, buvo skirti plačiai rinkai, tam tikslui atvaizdų pavadinimai būdavo įrašomi keliomis kalbomis. Pagal tai galima nustatyti jų paplitimo arealą, tiražavimo mastą. Kai kuriuose atspauduose įrašai viena („Dopter“ leidyklos) ar dviem („Mon Bouasse-Lebel“) kalbomis, kitose („L. Turgis“) – keturiomis: prancūzų, anglų, italų, ispanų. Nepaisant leidybos ir spaudos mastų, šie grafiniai paveikslai pasižymėjo technologine kokybe, akademiniumi meistriškumu ir vaizdo estetika, atitinkančia tuometinės bažnytinės dailės kriterijus. XIX a. Kryžiaus kelių grafikoje vyravo vokiečių nazarėnų sambūrio atstovų suformuota religinio meno, taip pat ir Išganytojo Kančios samprata. Kryžiaus kelio stotyse buvo siekiama sukurti sutaurintus Išganytojo Kančios kelio atvaizdus, per juos atskleisti dieviškąją žmonijos Atpirkimo misijos aspektą.

Nuo XIX a. vidurio religinėje dailėje pasireiškusi neogotikos stilistika paveikė Kryžiaus kelio atvaizdų ikonografiją ir jų meninę išraišką. Ryškiausias šios stilistikos Kryžiaus kelio ciklas (dabar saugomas LNM) yra Juliaus Klinkhardto litografija pagal J. Kleino Kryžiaus kelią: *Verlagen Herder in Freiburg (Baden) Verlag v. Fr. Pustet, Regensburg. Joh. Klein. inv* (kairėje), *Lith. Kunst. Anst Julius Klinkhardt Leipzig* (dešinėje) (12 pav.). Atspauduose – įrašas apie autorines ir reprodukovimo teises. Šis ciklas į Ateizmo muziejų pateko iš Balkaičių koplyčios (Joniškio r.). Kryžiaus kelių būta įvairių formų ir dydžio. Mažeikių r. Grūstės kapinių koplyčioje Kryžiaus kelio pamaldumo ženklais buvo XIX a. pabaigos istorizmo stilistikos dailios nedidelės pusfigūrės litografijos su auksiniu fonu, dailiai pieštais rėmeliais (signatūra: *München bei Th. Driendl*)⁶⁶. Šios meno leidyklos adresas nurodytas 1849–1851 m.

⁶⁴ LNM saugomi du ne visi komplektai: vienas įgytas iš privataus asmens, kitas – iš Vilkaviškio r. Pavievio koplyčios.

⁶⁵ Prieiga: www.patrimoine-de-france.org/search-6WRpdGV1cg (žr. 2008 05 22).

⁶⁶ Dabar saugomos LNM.



12 pav. J. Klinkhardt, IX stotis, litografija, LNM (A. Giniūnienės nuotr., 2005)

13 pav. V stotis, litografija, MAB RS

Miuncheno leidyklų registre⁶⁷. Dėl vietos stokos straipsnyje neaptariami maži devociniai Kryžiaus kelio paveikslėliai.

XIX a. II pusėje susiformavo tam tikri Kryžiaus kelio vaizdavimo standartai, klišės, dailininkų sukurti kūriniai reprodukuojami procese „prarasdavo“ autorystę, tapdavo anoniminiais tiražuojamos produkcijos gaminiais. Tuos pačius prototipus naudojo įvairios leidyklos. Šį reiškinį iliustruoja Vokietijoje ir Prancūzijoje išleisti skirtingai apipavidalinti tos pačios ikonografijos Kryžiaus keliai. LMA bibliotekoje saugomi nedideli Paryžiaus „Dopter“ leidyklos Kančios ciklo atspaudai (įrašas kairėje – *Dopter*, dešinėje – *à Paris*) (13 pav.). Leidykla veikė nuo XIX a. vidurio, platino devocionalijas, paveikslėlius, skirtus šeimoms ir namams⁶⁸, tarp jų ir Kryžiaus kelius⁶⁹. Tuo pačiu provaizdžiu pasinaudojo ir nežinoma Vokietijos dirbtuvė, išleidusi puošniai apipavidalintą Kančios ciklą (saugomas LNM)⁷⁰. Šias paprastas grafines Kryžiaus kelio kompozicijas tapė pasimokę Lietuvos tapytojai, liaudies meistrai.

Kryžiaus kelio oleografijoms, chromolitografijoms taip pat dažniausiai būdavo panaudojamos populiarios Kryžiaus kelio paveikslų ar graviūrų kompozicijos (J. Führicho – Šv. Jono Nepomuko bažnyčioje (Viena)⁷¹; C. Mayerio raižinių kompozicijos). Jos pritaikomos tuome-

⁶⁷ Įrašai vokiečių k. gotikiniu šriftu, anglų, prancūzų, italų kalbomis. Thomas Driendl kunstverleger Müller Strasse, p. 10, Register zum Topographischen Atlas von mu...chen von Gusta Wenng 1849–1851. Prieiga: www.genealogienetz.de/vereine/BLF/ (žr. 2008 06 07).

⁶⁸ Gravures, lithographies, photographies. Religion, *Journal général de l'imprimerie et de la librairie*, 1860, t. 4, p. 1905–1924. Prieiga: books.google.lt/books?id (žr. 2008 05 22).

⁶⁹ Jo fontispis ir iliustracija „Atsimainymas“ puošė 1843 m. išleistą knygą *Preuves historiques de la religion*. Prieiga: ww.lectura.fr/fr/catalogues/resultats (žr. 2008 05 22).

⁷⁰ Viršuje kaspine vokiečių gotikiniu šriftu parašyti stočių numeriai. Ne visas ciklas saugomas LNM muziejuje, įgytas iš privataus asmens Skuodo r.

⁷¹ Kompozicijos daug paprastesnės, palikti tik pagrindiniai veikėjai, personažai perdėm sentimentalūs, vyrauja salsvos spalvos, kitokia XII „Nukryžiuojimo“ stotis. LNM saugomi keli komplektai. Įdomu, kad šis XIX a. pab.–XX a. pr. itin populiarus Kryžiaus kelio standartas tebe naudojamas Kryžiaus kelio iliustracijoms iki šiol.

tiniam „skoniui“ ir spaudai: laisvai perpieštos, paprastesnės, sentimentalios, salsvo kolorito. Taigi išaugus technologinėms galimybėms bei mastams XIX a. pabaigoje sumenko tiražuojamų Kryžiaus kelio atvaizdų meninė vertė ir kokybė.

IŠVADOS

Lietuvoje grafinių Kryžiaus kelių sklaida glaudžiai susijusi su pamaldumo paplitimu. XVIII–XIX a. I pusėje randami pavieniai paminėjimai šaltiniuose, daugiausia žinių suteikia Žemaitijos, Šiaurės Aukštaitijos bažnyčių dokumentai. Iki XIX a. II ketvirčio vyravo paspalvinti vario raiziniai, jų išliko nedaug, beveik visi atsidūrė muziejų saugyklose. Paminėtini profesionalaus vokiečių grafiko M. Engelbrechto baroko stilistikos ciklai, vertingi populiariosios grafikos atstovo Frehlingo raiziniai, profesionalūs italų grafiko A. Mochetti kūriniai, keli nežinomų autorių raiziniai. Iš signatūrų matyti, kad XIX a. Lietuvoje daugiausia Kryžiaus kelių buvo atspausa ir išleista Prancūzijoje bei Vokietijoje – tai raiziniai ir litografijos, sukurtos neoklasicizmo, romantizmo stilistika. Visai XIX a. Kryžiaus kelių grafikai, Viešpaties Kančios sampratai ir vaizdiniam didelę įtaką turėjo nazarėnų dailė. Išaugus technologinėms galimybėms, XIX a. II pusėje masiškai tiražuojama grafika prarado autentiškumą, ryšį su kūrėju, retesni tapo autoriniai darbai. Paminėtini vertingi nazarėnų kūrybos propaguotojo vokiečių grafiko A. Petrako (pagal J. Führicho Šv. Nepomuko bažnyčios Vienoje Kryžiaus kelią), C. Mayerio, prancūzų dailininkų F. Grellet (vad. Athanase), J. Carot ir kt. Kryžiaus keliai. XIX a. susikūręs Paryžiaus religinio meno leidyklų tinklas tapo pagrindiniu reprodukcinės grafikos tiekėju, aprūpinęs katalikiškus kraštus, tarp jų ir Lietuvą, devocionalijomis. Mūsų krašto bažnyčiose šių leidyklų Kryžiaus keliai pasirodė II ketvirtyje ir plito visą XIX amžių.

XVIII a. pab.–XIX a. grafiniai Kryžiaus keliai, kabėję bažnyčiose, koplyčiose, buvo regimais Viešpaties Kančios ženklais, taip pat provaizdžiais ir parankiu ikonografiniu šaltiniu profesionaliems, pasimokiusiems ir liaudies tapytojams.

Gauta 2008 06 30
Parengta 2008 07 10

SANTRUMPOS

KPC – Kultūros paveldo centras
LDM – Lietuvos dailės muziejus
LNM – Lietuvos nacionalinis muziejus
LVIA – Lietuvos valstybės istorijos archyvas
MABRS – Mokslų akademijos bibliotekos rankraščių skyrius
ŠAM – Šiaulių „Aušros“ muziejus
VUB – Vilniaus universiteto biblioteka

ASTA GINIŪNIENĖ

The Way of the Cross in the graphic arts of the late 18th–19th centuries

Summary

In Lithuania, the spread of graphic representations of the Way of the Cross is closely related to the popularity of this kind of devotion. The sources present concise records of the graphic art cycles representing the Passion, which were hanging in churches in the 18th – first half of the 19th century. Most of the sources were found in church documents of Samogitia (Žemaitija) and Northern Highlands (Šiaurės Aukštaitija). Before 1850, the following characteristics of such graphic pictures prevailed: not large, half-arsheer or one arsheer high (arsheer = 71.12 cm), coloured carvings, lithographs, most often framed and grazed. They were the Passion cycles of various iconography, consisting of 9, 14, 15 stations. Most of them perished. Until the second quarter of the 19th century copper-plates prevailed, some of them were coloured; at present, all are kept in depositories of Lithuanian museums. Worth mentioning are rare cuts of Frehling, a representative of popular graphic art, who worked in Augsburg in the 18th century (Šiauliai, “Aušros” Museum), valuable cycles by M. Engelbrecht, a professional German graphic artist who worked in the baroque style (three incomplete sets have remained), as well as neoclassicist images of the Lord’s Passion by the Italian graphic artist A. Mochetti, printed in the famous Agapito Franzetti’s printing-house in Rome, several Ways of the Cross by unknown authors of the late 18th – early 19th century, solitary stations that have survived. Since the second quarter of the 19th century; cycles of Our Lord’s Passions had been acquired mostly from French and German publishers. They were plates and lithographs of the neo-classicist and romantic styles.

In the 19th century, the graphic representation of Way of the Cross, the conception of Our Lord’s Passion and its images were strongly influenced by the Nazarenes’ art. Precise rendition is a feature of the two sets of A. Petrak, a graphic artist who propagated the art of Nazarenes. The sets are dated to 1856; they are carved according to the Viennese St. John Nepomuk church Way of the Cross made by J. Führich and are kept at the Lithuanian Art Museum. Precise accuracy is characteristic also of the Way of the Cross made by the carver C. Mayer from Nürnberg, the French engraver J. Carot, etc.

Throughout the whole 19th century, Lithuania and the other Catholic countries were supplied with devotional paraphernalia mostly by a network of religious art publishers, such as Buasse-Lebel, Dopter, Desgodets, Turgis, etc. from Paris. In Lithuanian churches, the Way of the Cross produced by these publishers appeared in the second half and were spreading through the whole 19th century. In the last decades of the century when new technological possibilities appeared and polygraphy gained variety (chromolithography, oleography), massively reproduced prints lost individuality, and standards of representing Our Lord’s Passion have been formed.