

# Caro valdžios nurodymai dėl kryžių statymo XIX a. pabaigoje

*Gabija Surdokaitė*

Lietuvos kultūros tyrimų institutas, Saltoniškių g. 58, LT-08105

El. paštas: gabisu@yahoo.com

Nors lietuviškais kryžiais susidomėta jau XIX a. vid., tačiau mūsų kryždirbystės istorija dar neparašyta. Šio straipsnio tikslas – pristatyti XIX a. pab. Kauno gubernijos caro valdžios nurodymus dėl kryžių statymo, o taip pat pateikti gubernatoriaus Nikolajaus Klingenbergo ir vyskupo Mečislovo Leonardo Paliulionio susirašinėjamą šia tema.

RAKTAŽODŽIAI: kryždirbystė, cirkuliaras, carinė valdžia, Mečislovas Leonardas Paliulionis, Nikolajus Klingenbergas

Dar prieš nacionalinio išsivadavimo pakilimą ir visuotinių lietuvių susidomėjimą liaudiškuoju menu bene pirmasis į lietuviškus kryžius dėmesį atkreipė kunigas Adomas Jucevičius. Jis 1839, 1840, 1842 ir 1846 m. išleistose knygelėse kryžių gausą apibūdino kaip išskirtinių lietuvių tautos, pirmiausia žemaičių, tikėjimo ir pamaldumo ženklą<sup>1</sup>. 1860 m. laikraštyje *Tygodnik Ilustrowany* trijų koplytstulpių piešinius paskelbė Alfredas Römeris<sup>2</sup>. Ypatingai šia tema publikacijų padaugėjo XIX–XX a. sandūroje. Pirmiausia kryžius tyrinėjo lenkiškai kalbantys ir rašantys autoriai (Michał Brenstejn, Wandalin Szukiewicz, Józef Perkowski<sup>3</sup>), vėliau, XX a. pradžioje, į šį darbą įsijungė ir lietuviai (Antanas Jaroševičius, Adomas Varnas, Jonas Basanavičius, Paulius Galaunė ir kt.<sup>4</sup>). Didžiausias dėmesys minėtų autorių publikacijose skirtas Aukštaitijos ir Žemaitijos regionams, nes pastebėta, kad šių regionų kryžiai pasižymi formų gausa, išsiskiria dekoru ir ornamento originalumu. Tą lėmė XIX a. romantizmas, iškėlęs tautos – išskirtinio ir savarankiško vieneto – sąvoką. Lietuvių tautinio identiteto paieškos vedė link kaimo kultūros ir liaudies meno aktualizacijos. Juose ieškota individualių, tik lietuvių tautai būdingų bruožų. Po pirmųjų Lietuvių dailės draugijos parodų buvo atskleisti tokie dėsningumai: ... *dabar jau žinome, kad gražiausių audeklų kas metai atsiunčia užpalėnai, debeikiečiai ir Zarasų apylinkė, kad juostų daugiausia audžia suvalkiečiai <...>, kad Žemaičiuose yra daugiau medžio drožtų daiktų*<sup>5</sup>.

Tačiau į lietuviškus kryžius dėmesį atkreipė ir rusų valdžia. Dar 1862 m. gruodžio 18 (30) d. Kauno gubernatorius V. Nazimovas laiške vyskupui Motiejui Valančiui rašė: „žemaičių liaudies paprotys įamžinti visas svarbiausias savo gyvenimo minutes religiniais veiksmais kaip dorovinė priemonė, stiprinanti juose tikėjimą, be jokios abejonės, verta skatinimo, ir vyriausybė niekada neturėjo minties kliudyti šiai kryptčiai“<sup>6</sup>. Tačiau jau 1864 m. liepos 8 (20) d. Michailas Muravjovas pasirašė potvarkį, kuriuo Vilniaus ir Kauno gubernijose be išankstinio civilinės valdžios leidimo drausta statyti kryžius, o nepaklususius įsakymui nurodyta bausti<sup>7</sup>. 1878 m. išėjo caro paliepimas nepersiekti kryžių<sup>8</sup>, kurio buvo laikomasi tik iš dalies. Įsakymas nebuvo visiškai paskelbtas, todėl jo

1 Jucewicz 1839: 183; Jucewicz 1842: 7–8; Jucewicz 1846: 179.

2 Römer 1860: 364.

3 Szukiewicz 1903:700–706; Perkowski 1929.

4 Jaroševičius 1912; Varnas 1924; Galaunė 1930.

5 Lietuvių dailės draugija pernykščiais 1913 metais. *Vairas*. 1914. 7: 3.

6 Misius 1995: 42.

7 Ten pat.

8 Misius 1995: 44.

įsigaliojimas užtruko<sup>9</sup>. Nepaisant visų apribojimų, paprotys statyti kryžius gyvavo ir netgi amžiaus pabaigoje jis dar labiau suklestėjo, nors nuo 1890 m. caro valdžios politika prieš Lietuvos katalikų bažnyčią tapo dar reakcingesnė. Apie carinės valdžios požiūrį į lietuviškuosius kryžius Kauno ir Vilniaus gubernijose gana išsamiai rašė Kazys Misius<sup>10</sup>, tačiau naujai surasti dokumentai papildė šio autoriaus duomenis. Apie XIX a. civilinės valdžios potvarkius dėl kryžių Suvalkų gubernijoje 2005 m. rašė pastarojo straipsnio autorė<sup>11</sup>. Šio straipsnio tikslas pristatyti carinės ir bažnytinės valdžios susirašinėjimą XIX a. pab., 1894–1896 m., bei supažindinti skaitytoją su 1894 m. Kauno gubernijos gubernatoriaus slaptauoju cirkuliaru dėl kryžių statymo gubernijos ribose.

1894 m. spalio 3 (15) d. Kauno gubernatorius Nikolajus Klingenbergas išleido slapta cirkuliarą dėl kryžių statymo ir persekiojimo Kauno gubernijoje. Šis cirkuliaras 1895 m. gruodžio 1 d. buvo išspausdintas laikraštyje „Žemaičių ir Lietuvos apžvalga“<sup>12</sup>. Cirkuliare rašyta: *Pastaruoju metu labai paplito nuo seno šiame krašte egzistuojantis paprotys statyti kryžius laukuose, pakelėse, prie sodybų; be to dabar kryžiai statomi netgi miestų ir kaimų aikštėse ir gatvėse; gana didelių apimčių iš nedegantių medžiagų; ant kryžių ir pjedestalių daromi įrašai vietine arba lenkų kalba, žymima pastatymo metai ir t. t. Žinant, kad toks kryžių statymas nėra senas paprotys, bet yra naujai atsiradęs, jų statymas miesteliuose ir kaimuose ne prie sodybų neleidžiamas be ypatingo leidimo. Įpareigoju pavietų policijos viršininkus griežtai sekti šį Kauno gubernijoje plintantį reiškinį ir vadovautis šiomis taisyklėmis:*

1) *be ypatingo policijos leidimo gali būti leidžiama statyti tik paprastus medinius kryžius be jokių užrašų ar skaičių, be aptvėrimų, be to, tik kaimų ir sodybų viduryje ir laukuose, bet ne arčiau nei keturi sieksniai nuo važiuojamosios kelio dalies;*

2) *draudžiama statyti miestų, miestelių ir kaimų aikštėse ar gatvėse bet kokius kryžius ar paminklus iš bet kokios medžiagos. Visus tokius statymus policija privalo laiku sustabdyti ir, atlikę tyrimą, iš karto man pranešti;*

3) *apie bet kur savavališką iš nedegantių medžiagų ar net medinių kryžių su užrašais pastatymą nedelsiant pranešti man, pateikti kryžiaus brėžinį ir apklausti kryžius statčiusius asmenis. Perspėju policijos viršininkus, kad mažiausias šio cirkuliario nepaisymas bus griežtai persekiojamas.*

1895 m. laikraštyje „Žemaičių ir Lietuvos apžvalga“ kartu pateikiamas ir tokio cirkuliario laikymosi pavydžiai. Šėduvos parapijoje ne pagal cirkuliarą pastatytą kryžių policija išvertė, o kunigą Jančiniauską, kuris tą kryžių pašventino, nubaudė 25 rub. bauda<sup>13</sup>. *1895 m. prisikabinta prie Tirkšlių parap. Bružų k. valstiečio Petro Valto už be leidimo pastatytą medinį koplytstulpį, kuris buvęs per arti Tirkšlių-Bružų kelio. 1895 m. gegužės 16 (28) d. Kauno gubernatorius įsakė P. Valtui koplytstulpį per savaitę perkelti už 4 sieksnių nuo kelio. Be to įsakyta pašalinti jo viršutinę dalį su stogeliu ir šv. Jono skulptūra.*<sup>14</sup> „Žemaičių ir Lietuvos apžvalgos“ autorius šitaip kritikavo N. Klingenbergą: *Kryžius mums yra visu brangiausias palikimas: ženklas išzganymo. Kryžius pastatytas prie kelio arba ant lauko primena žmogui*

9 Milius 1995: 13.

10 Misius 1995: 41–47.

11 Surdokaitė 2005: 238–257.

12 Kauno gubernatoriaus Klingenberg'o sekretnas cirkuliaras. *Žemaičių ir Lietuvos apžvalga*. 1895. 23: 177–178.

Už šią nuorodą dėkoju dr. Jurgitai Venckienei.

13 Kauno gubernatoriaus Klingenberg'o sekretnas cirkuliaras. *Žemaičių ir Lietuvos apžvalga*. 1895. 23: 178.

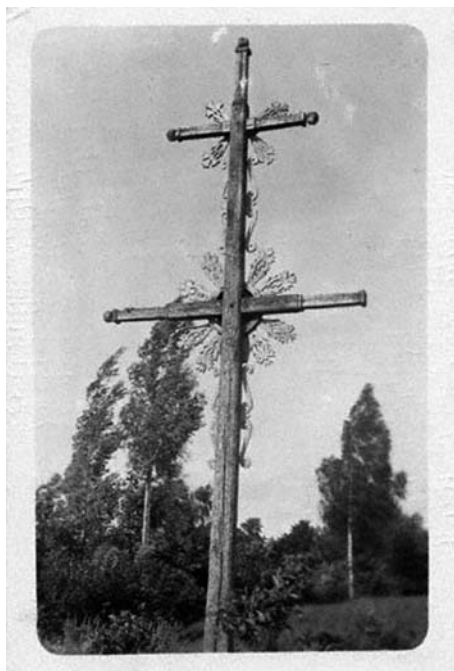
14 Misius 1995: 45.

*katalikui paslaptį jo atpirkimo ir tą krikščioniszko gyvenimo kelią, kuriūmi jis vaiksčziოდams atranda szirdies ramumą ir dvasiszką palinksmi-nimą*<sup>15</sup>. Panašia retorika kalbama ir vėlesniame 1896 m. straipsnyje apie šio gubernatoriaus veiklą Kauno gubernijoje<sup>16</sup>.

Čia pateiktas N. Klingenbergo cirkuliaras akivaizdžiai parodo XIX a. II pusėje sustiprėjusį ir dar plačiau išplitusį paprotį statyti kryžius. Be to, XIX a. II pusėje pradedami statyti memorialiniai paminklai iš tvirtesnių medžiagų – akmens, plytų, geležies. Šį procesą sąlygojo socialiniai-ekonominiai veiksniai. Po baudžios panaikinimo valstietijos sluoksnio ekonominis sustiprėjimas sudarė galimybes gausiau statyti kryžius. Valstiečiai turėjo pinigų, kuriuos galėjo išleisti ir tokių religinių poreikių tenkinimui. Be to, nereikia at-mesti ir šviečiamosios bažnyčios veiklos, dėmesio liaudies sielovadai XIX a. *Kaip ir kaip stengėsi rusų administracija, stačiatikybę laikiusi vienu pagrindinių imperiją jungiančių veiksnių, Katalikų Bažnyčia apčiuopiamų nuostolių nepatyrė. Maža to, galima kalbėti apie tuo laiku gilėjantį liaudies religinį sąmoningumą*.<sup>17</sup>

Istoriniai šaltiniai liudija, kad vis dėlto nurodymo statyti kryžius 4 sieksnius nuo kelio ne visa-da buvo laikomasi<sup>18</sup>. Apie tai kalbėta ir vėlesniame Kauno gubernatoriaus Nikolajaus Klingenbergo ir vyskupo Mečislovo Leonardo Paliulionio su-sirašinėjime. Apie tai liudija ir pastatyti kryžiai. 1923 m. dailininkas Adomas Varnas užfiksavo 1896 m. pastatytą kryžių ties Indijos kaimu, prie Šilalės–Pagramančio vieškeliu (Šilalės r.) (1 pav.). 1924 m. jis užfiksavo kryžių, statytą irgi 1896 m., prie keliuko Zaviesiškių dvarvietėje (Anykščių r.) (2 pav.).

Nepaisant to, kad 1894 m. cirkuliaras buvo paskelbtas viešai spaudoje ir jis veikiausiai buvo plačiai žinomas, Žemaičių vyskupijos vyskupas Mečislovas Leonardas Paliulionis ėmėsi diplo-



1 pav. Kryžius, statytas 1896 m., ties Indijos kaimu, prie Šilalės–Pagramančio kelio. A. Varno nuotr., 1924. LDM LF-141



2 pav. Kryžius, statytas 1896 m., Zaviesiškių dvarvietėje (Anykščių r.). A. Varno nuotr., 1924. LDM LF-557/1

15 Ten pat.

16 Petras Zuikis 1896: 71.

17 Krikščionybės Lietuvoje istorija 2006: 387.

18 Rusijoje sieksnis buvo lygus 2,13 m. Dabar yra reikalavimas kryžių statyti 7 m nuo kelio.

matinių priemonių. 1895 m. rugpjūčio 4 (16) d. vyskupas su raštu vėl kreipėsi į Kauno gubernatorių Nikolajų Klingenbergą dėl kryžių statymo. *Pastaruoju metu man patikėtoje vyskupijoje žemesnieji policijos valdininkai įvykdė ištisą virtinę veiksmų, kurie sukėlė siaubą Romos katalikų gyventojams. Nors šio krašto Romos katalikų gyventojai religiniu atžvilgiu ilgus metus kentėjo įvairius suvaržymus ir iki tam tikro lygio galėjo apsiprasti su veiksmis, įžeidžiančius jų religinius jausmus, tačiau pastarieji įvykiai, buvę praeitų metų vasaros pabaigoje, tų gyventojų akyse pasirodė toli peržengę eilinius, kadangi prieita iki viešo kryžiaus išniekinimo, kuris yra pats brangiausias krikščionių religijos simbolis ir todėl visų be tikybos skirtumų krikščionių pripažįstamas pačiu švenčiausiu dalyku.*

*Tarp man patikėtos vyskupijos Romos katalikų nuo senų laikų gyvuoja paprotys statyti kryžius gyvenvietėse, savo sodybose ir prie kelių. Seniau statant tokius buvo naudojamas daugiausia medis arba mūro medžiagos. Pastaruoju metu, sumažėjus miškams, įsigyti geros medienos tapo keblu. Gyventojams valstiečiams tapo patogiau statyti metalinius kryžius, nes paplitus tarp šių gyventojų metalo dirbiniams, minėti kryžiai atsieina gana nebrangiai. Skirtingų medžiagų naudojimas statant minėtus kryžius neprieštarauja Romos katalikų bažnyčios taisyklėms, o priešingai – patvirtinama bažnyčios praktika, kadangi Romos katalikų bažnyčiose kartu su mediniais kryžiais pasitaiko ir metalinių, beje, pastarųjų netgi daugiau. Remiantis įsigalėjusiu papročiu, tokiu būdu kaimuose, sodybose ir pakelėse pastatyti kryžiai, kaip religijos kulto dalykai, pagal Romos katalikų ritualo reikalavimus turi būti pašventinti, laikantis to ritualo nustatytos formos.*

*Pastatyti ir religiniu papročiu bažnyčios pašventinti tokios rūšies kryžiai netikėtai, be aiškios priežasties š. m. rugpjūčio ir rugsėjo mėn. tapo policijos valdininkų ypač persekiojami.*

*Suteikdamas Jūsų Prakilnybei žinias, aš čia apsiribuoju tais viešo išniekinimo atvejais, apie kuriuos gauti oficialūs dvasininkijos pranešimai, taip pat iki šiol patikrinti parapijiečių skundai.*

*1. Plungės parapijoje, Telšių aps., Kauno gub., š. m. pavasarį valstietis Petras Abrutis jam priklausiančios žemės sklype, prie kelio, pastatė metalinį kryžių su mūro pagrindu ir toks balandžio mėn. pašventintas vietos parapijos klebono kun. Lenkevičiaus. Rugpjūčio 19 d. Telšių aps. ispravniko potvarkiu šis kryžius sugriautas tam pasamdžius keturis žemesnio rango karininkus. Sudaužyto kryžiaus pamatas paliktas vietoje, o kryžius nuvežtas į parapijos kapines. Griaunant šį kryžių, be aps. ispravniko, buvo Telšių aps. 3-ios nuovados pristavas, vienas policijos uriadnikas ir keturi pareigūnai iš valstiečių. Valstietis Abrutis ir klebonas Lenkevičius, pirmasis už pastatymą, o antrasis už kryžiaus pašventinimą, Kauno gubernatoriaus nubausti po 25 rub. baudos kiekvienas.*

*2. Smilgių parapijoje, Panevėžio aps., Kauno gub., Dapšionių k., valstietė Petronėlė Eidukienė jai priklausančiame žemės sklype esamu papročiu ties savo namu pastatė nedidelį medinį, įtvirtintą į mūro pagrindą kryžių, kuris ir buvo pašventintas vietos vikaro kun. Balčiūno praėjusio balandžio mėnesio pradžioje. Spalio 2 d. tas kryžius sugriautas atvykus į Dapšionis dviejų policijos uriadnikų, lydimų dar trijų asmenų iš tarnų. Griaunant kryžių nedalyvavo buvę pareigūnai iš vietos valstiečių. Už minėto kryžiaus pašventinimą kun. Balčiūnas nubaustas 25 rub. bauda.*

*3. Sidabravo Vilijos bažnyčios apylinkėse, Panevėžio aps., tos pačios gubernijos Beržinės vienkiemyje miestietis Jereckis savo sklype prie kaimo keliuko pastatė geležinį mūriniame pamate įtvirtintą kryžių, ir toks pašventintas vietos filialisto kun. Jačinovskio praėjusio kovo mėn. pabaigoje. Rugsėjo 2 d. į Beržinę atvyko du policijos uriadnikai su keturiais šimtininkais ir pasiūlė Jereckiui nugriauti kryžių. Kai Jereckis nesutiko, tai uriadnikas be*

*šimtininkų pagalbos sugriovė kryžiaus pamatą. O patį kryžių sudaužė kūju, nuėmė nuo jo Nukryžiuotąjį ir perdavė šeimininkui, o sudaužytą kryžių savininkui pasiūlė pašalinti. Kauno gubernatorius nubaudė: Jereckį už pastatymą – 5 rub., kun. Jačinovskį už kryžiaus pašventinimą – 25 rub.*

4. Pandėlio parapijoje, Zarasų aps., taip pat Kauno gub., Sriubiškių k. valstiečiai, namų savininkai Kasparas ir Povilas Grikenai, vykdydami padarytą įžadą, praeitais metais, per choleros epidemiją, pastatė po vieną metalinį kryžių su mūriniu pagrindu. Kryžiai š. m. gegužės 24 d. buvo pašventinti vietos vikaro kun. Kazlausko. Rugsėjo 13 d. į Sriubiškes atvyko Zarasų aps. 5-os nuovados pristavas, lydimas trijų padėjėjų, uriaadnikų ir šešių sentikių. Pristavui įsakius sentikiai sugriovė kryžiaus pagrindą, o pačius kryžius sudaužė ir tokius paliko vietoje. Minėti valstiečiai, namų savininkai už kryžių pastatymą gubernatoriaus nubausti po 25 rub. kiekvienas. Be to, iš jų išreikalauta dar 16 rub. sentikiams už kryžių sudaužymą. Kun. Kazlauskas už minėtų kryžių pašventinimą taip pat nubaustas 25 rub. bauda.

Jau nekalbant apie tai, kad panašaus pobūdžio policijos veiksmai krikščioniškoje valstybėje yra labai skaudus reiškinys, jis buvo visiškai nelauktas man patikėtoje vyskupijoje, nes 1878 m. gruodžio 1 d. išėjęs Aukščiausiojo paliepimas, „kad vietos policija nedraustų pagal nusistovėjusį paprotį kaimo gyventojams statyti kryžius prie kelių ir laukuose“, pirmiausia skirtas policininkams ir turėtų būti jiems privalomas. Iki šio laiko paminėtas Aukščiausias paliepimas policijos valdininkams matyt veikė, nes per pastaruosius septyniolika metų man patikėtos vyskupijos Romos katalikų gyventojų statomiems tokiems pat ir tokiu pačiu būdu, kaip dabar, per šį laikotarpį policija nedarė jokių kliūčių. Todėl aukščiau paminėtus policijos pareigūnų veiksmus aš laikau labai skaudžiu reiškiniu, nes tokių veiksmų pasekmės siekia toliau negu gali pasirodyti iš pirmo žvilgsnio. Pirmiausia šie veiksmai nukreipti prieš tokį krikščionišką paprotį, kuriuo išsaugojimu reikėtų tikrai rūpintis. Man patikėtoje vyskupijoje nuo seno esantis dievobaimingas paprotys statyti kryžius kaimuose, sodybose ir prie kelių vienu požiūriu yra gyventojų religinės nuotaikos pasireiškimas, o kitu – padeda stiprinti tų gyventojų minėtas nuotaikas, nes pakelėse stovintis kryžius kiekvienam krikščioniui primena krikščioniškos doros kelią. O antra, šitie veiksmai aiškiai priešingi Aukščiausiajam paliepimui, neva tam, kad parodytų gyventojams, jog politiniai valdininkai gali ir nevykdyti Aukščiausių paliepimų, žinoma plačiųjų liaudies masių supratimu, sveiku požiūriu negali daryti geros įtakos.

Pranešdamas apie išdėstytą Jūsų Prakilnybei, tikiuosi, kad Jūs, Maloningas Valdove, teiksitės pripažinti imtis atitinkamų priemonių, blogiausiu atveju užskirsite kelią ateityje tiems skaudiems reiškiniams, kurie pastaraisiais metais pasitaikė man patikėtoje vyskupijoje<sup>19</sup>.

Vyskupo M. Paliulionio raštas pirmiausia liudija, kad buvo uoliai vykdomi gubernatoriaus N. Klengenbergo 1894 m. cirkuliario nurodymai. Buvo persekiojami ne tik metaliniai ar mūriniai, bet ir mediniai kryžiai. Savo rašte vyskupas M. Paliulionis pirmiausia rėmėsi 1878 m. paliepimu nepersekioti kryžių. Tačiau 1878 m. paliepime buvo pasakyta frazė – *pagal nusistovėjusį paprotį*. Tai kėlė tam tikrą sumaištį. Anot caro pareigūnų, tradiciniais laikyti tik mediniai kryžiai<sup>20</sup>. Prasidėjo metalinių kryžių, mūrinių koplytėlių, pastatytų be valdžios leidimo, persekiojimas<sup>21</sup>. O vyskupo raštas liudijo apie spartų

19 Misius 1995: 45–47.

20 Nežinia, ar dėl caro valdžios įtakos, tradiciniais laikyti mediniai kryžiai tarp gyventojų buvo ir XX a. I pusėje.

21 Misius 1995: 45.

mūrinių koplytėlių ir metalinių kryžių plitimą Žemaičių vyskupystėje. Reiktų pastebėti, kad metaliniai kryžiai ypač aktyviai buvo statomi kapinėse ir daugiausia tose vietovėse, kurios buvo arčiausiai stiprių pramonės centrų – Šiaurės Lietuvoje netoli Rygos, Vakarų Lietuvoje, Karaliaučiuje. Be to, XIX a. pab. susiformavo atskiri kalvystės centrai ir Joniškyje, Kupiškyje, Seirijuose bei Varniuose. Šalia kaltinių XIX a. vid. pradeda plisti brangesni lietiniai ketaus kryžiai. Caro valdžios požiūris į ne medinius kryžius pristabdė mūrinių koplytstulpių, koplytėlių ir metalinių kryžių plitimą Kauno gubernijoje. Be to, sudarė prielaidas tradicinio – medinio – kryžiaus sampratai tarp valstietijos. Balys Buračas nurodo, kad net XIX a. pab. medinius paminklus valstiečiai vertino labiau nei geležinius. Tai sąlygojo išlikęs tikėjimas, kad tik medinis yra šventas, o *ant geležinių ir akmeninių kryžių neina jokia šventenybė*<sup>22</sup>. Tačiau nepaisant tokios nuomonės, geležiniai kryžiai itin sparčiai plito, ypač kapinėse, kuriose paminklų medžiagų ir statymo tvarkos valdžia nereglamentavo. Tą patvirtina išlikusių paminklų su XIX a. 9–10 deš. datomis gausa. XVIII a. pab., Lietuvą įjungus į Rusijos imperijos sudėtį, metalo žaliava buvo gabenama iš centrinių Rusijos ir Lenkijos karalystės gubernijų, tačiau nepakankamai<sup>23</sup>. XIX a. vid. vis daugiau geležies žaliavos buvo įvežama iš Vakarų Europos miestų. XIX a. vid. atsirado lietiniai metalo kryžiai. Pavyzdžiui, Žagarės Raktuvės kapinėse rastas 1848 m. kryžius, Kalnelio 1849 m., o Kriukų – 1853 m.<sup>24</sup> Vyskupo Paliulionio raštas Kauno gubernatoriui Nikolajui Klingenbergui dėl kryžių statymo parodo, kad Katalikų Bažnyčia pripažino visus memorialinius paminklus, iš kokių medžiagų jie bebūtų pastatyti.

Vyskupo Paliulionio pateiktas pavyzdys iš Smilgių prapijos rodo, kad persekiojami buvo ir mediniai kryžiai. Anksčiau medinį kryžių pajėgė pastatyti ir eilinis ūkininkas, o daug brangesnes mūrines koplytėles statydavo dvarininkai, turtingesni ūkininkai, kunigai su parapijiečiais arba kaimų bendruomenės<sup>25</sup>. Po baudžios panaikinimo, XIX a. II pusėje, turtėjantis valstietijos sluoksnis sudarė sąlygas plisti metaliniams kryžiams.

Bet grįžkime prie 1878 m. paliepmo. Esmė ta, kad jis buvo žodinis, ir vysk. Paliulionis žinojo apie jį. Kazio Misiaus ištirtas susirašinėjimas vyskupo su caro vietininku atskleidė, kad *caro vietininkas apsimetė nieko nežinąs ir pareikalavo vyskupui pranešti to minėto caro paliepmo turinį. M. Paliulionis atsakė, kad vysk. A. Beresnevičius tai girdėjo iš caro Aleksandro II lūpų. Be to, apie šį paliepmą vyskupo raštinėje esanti Kauno gubernatoriaus pažyma.*<sup>26</sup>

Gubernatorius N. Klingenbergas 1895 m. spalio 24 (lapkričio 5) d. atsiuntė paaiškinamąjį raštą, kuriame taip pat savaip interpretuojamas 1878 m. paliepmas. Jame gubernatorius rašė, kad ant kryžių negali būti jokių užrašų lenkų kalba ar kokių nors nepritinkamų atvaizdų. Klingenbergas rašo, kad pagal nusistovėjusį paprotį Kauno gubernijoje prie kelių, laukuose buvo statomi paprasti mediniai kryžiai, be jokių užrašų ir papuošimų. Kartais ant jų buvo pritvirtinama nedidelės metalinės Nukryžiuotojo figūrėlės arba nedidelis metalinis kryžius. Kaip įrodymą Gubernatorius pasitelkė kryžius, statytus iki 1878 m. įsako<sup>27</sup>. Jis teigė, kad jeigu šiuo metu be medinių kryžių pasitaiko akmeniniai statiniai,

22 Buračas 1939: 353.

23 Zabulytė-Sapijanskienė 2000: 32.

24 Petruilienė.

25 Milius 1995: 295–296, 298.

26 Misius 1995: 47.

27 Kauno gubernatoriaus N. Klingenbergo raštas vyskupui Mečislovui Paliulioniiui. *LVT A*. F. 1671. Ap. 4. B. 153. L. 3v.

panašūs į koplyčias, stulpus ir pan., tai jie statomi ne pagal nuo seno išsigalėjusį paprotį, o prisimenant kokius nors įvykius ar asmenis, todėl jų negalima laikyti paminklais<sup>28</sup>. 1895 m. spalio 24 d. rašte sakoma: *Akivaizdu, kad ne apie šiuos vienetinius statinius kalbama 1878 m. gruodžio 1 d. Aukščiausiojo paliepime, bet apie paprastus medinius kryžius, kurių statymas prie kelių ir laukuose (bet ne gatvėse ir aikštėse) kaip anksčiau, taip ir dabar, nedraudžiama kaimo gyventojams, platinti tuos veiksmus, skirtus Aukščiausiojo paliepimu tiems statiniams, apie kuriuos mano užsiminta rugpjūčio 23 d. Nr. 8228, nėra jokio pagrindo.*

*Nr. 1303 atsiliepimu Jūsų Šviesybė tvirtina, kad policijos teikiami man duomenys apie kryžius nepasižymi tikslumu ir kad policija vadina paminklais paprastus akmeninius arba geležinius kryžius, atsakydamas į tai laikau pareiga pažymėti, kad visų pirma pateikdama duomenis apie vieną ar kitą statinį policija kiekvieną kartą pateikia man tokio statinio brėžinį, nurodo jo matmenis kaip į ilgį, taip ir į plotį, taip pat medžiagą, iš kurios jis pastatytas ir, visų antra, paskutiniu metu gyventojų prie kelių ir įvažiavimų į kaimus statomi kryžiai iš granito ir geležies ant aukštų akmeninių ar granitinių pjedestalu, su nuostabiais ant jų Nukryžiuotojo arba kitais atvaizdais, neretai su paaukuotais užrašais, kartais su mediniais arba ketaus aptvėrimais, niekuo nesiskiria nuo tų paminklų, kurie statomi kapinėse ir tiesiogine prasme yra paminklai, kurių statymas viešosiose vietose gali būti leidžiamas tik su aukščiausios valdžios sutikimu.*

*Anksčiau tame pačiame atsiliepime Jūsų Šviesybė leido pastebėti, kad man pateiktuose duomenyse policija kažkodėl vadina koplytėlėmis, t. y. pamaldų pastatais, tokie statiniai, kurie ne kas kitas, kaip tie patys kryžiai, besiskiriantys nuo kitų tik tuo, kad Nukryžiuotasis ar kiti bažnytiniai papročiu leidžiami atvaizdai statomi ne ant jų paviršiaus, o viduje, tam įtaisytose didesnės ar mažesnės talpos patalpose. Statinių, apie kuriuos Jo Šviesybė užsimena, pasaulietinė valdžia nevadino ir nevadina pamaldų pastatais, o tik koplyčios tipo statiniais. Jokiu būdu negalima vadinti kryžiais statinių, kurie yra keleto sieksnių ilgio ir aukščio, su įtaisytu ant stulpų stogu, puošiami kryžiumi, apkalti lentomis arba grotomis, su patalpomis, viduje kurių Nukryžiuotasis ir neretai ištisos grupės vaizduojamų šventųjų atvaizdų arba šventosios istorijos įvykių. Kad tokie statiniai egzistuoja patikėtoje man gubernijoje ir kad jie statyti visai nesenu laiku, be abejonės, Jūsų Šviesybei, yra žinoma.*

*Pagaliau tame pačiame atsiliepime Jūs neįžvelgiate pavojaus, kuris tyko dėl statomų šalia kelio kryžių, kartu pareiškiant apie tai, kad kryžių statymas 3–4 sieksnių nuo kelio būtų didžiausias Romos katalikų gyventojų papiktinimas, nes jiems atrodytų, kad po ištisų šimtmečių egzistuojančio krikščioniško papročio statyti kryžius prie kelio, staiga pradedame gėdintis šio papročio. Dėl tos priežasties aš turiu pastebėti, kad važinėdamas po guberniją ir asmeniškai matydamas reikšmingų dydžių kryžius, palinkusius nuo senumo ant pravažiuojamosios dalies, o kiti gulintys prie kelio ant žemės, ką netgi parodydavau valstiečiams; jeigu dėl tokių kryžių nebuvo nelaimingų atsitikimų, ko, tarp kitko, tvirtinti negalima, tai tik dėl laimingo atsitiktinumo, bet negalima atmesti tokios tikimybės ateityje. Kas dėl Jūsų Šviesybės pareiškimo apie papiktinimo galimybes, tai aš pokalbių su valstiečiais pagrindu tvirtinu, kad jie patys supranta kryžių statymo prie pačių pravažiuojamų kelių nepatogumą, kaip ir tą pavojų, apie kurį aš minėjau, kaip ir todėl, kad prie paties kelio pastatytas kryžius kliudomas pravažiuojančių vežimų ir varomų gyvulių. Kryžių panaikinimas nuo kelių žeidžia jų religinius jausmus, o kryžių padėtis yra prasta, jie palinkę ir sugadinti pravažiuo-*

<sup>28</sup> Ten pat, L. 4.

jančių kinkinių, dažnai aptaškomi nešvarumais. Atrodo, kad valstiečiai stato kryžius prie pat kelio, galima sakyti, neatsakingai ir todėl, kad dėl tokio papročio nepatogumo niekas, o ypač dvasininkija, neatkreipė jų dėmesio. Jeigu kryžiaus pastatymas toliau nuo kelio gali papiktinti, tai logiška, kad kryžiai gali būti statomi tik prie kelių, o dabar didelis jų skaičius ir yra toli nuo kelių, ir katalikams nekelia pykčio.

Iš pokalbio su Kauno gubernijos valstiečiais man kilo tokie įsitikinimai, kad jie pažeidžia vyriausybinius nurodymus dėl kryžių statymo ne todėl, kad priešintųsi šiems nurodymams, o tik dėl to, kad nesupranta jų tikslo ir prasmės. Todėl aš, užkirsdamas kelią valstiečių atsakomybei dėl nurodymų pažeidimų, ir laikau pareiga vėl prašyti Jūsų Šviesybės patenkinti mano rugpjūčio 23 d. raštą Nr. 8228 ir pranešti, kokie nurodymai bus šiuo klausimu priimti<sup>29</sup>.

N. Klingenbergo žodžiais tariant, mediniai kryžiai nebuvo persekiojami, jei jie buvo statomi 4 sieksniai nuo kelio ir jei juos statė valstiečiai. Miestų ir miestelių gyventojams nebuvo galima statyti koplytstulpių, kryžių miestų aikštėse, turgavietėse. Tačiau vis dėlto koplytėlės buvo statomos. Pavyzdžiui, draudžiamu laikotarpiu, XIX a. II pusėje<sup>30</sup>, statyta Plungės koplytėlė. Svarbu atkreipti dėmesį, kad civilinei valdžiai užkliuvo ir didesnės koplytėlės, statomos ant žemės, ir kuriose buvo komponuojamos ištisos šventųjų grupės. Tokios koplytėlės labai mėgtos Žemaitijoje. Žemaitijoje minimas paprotys sodybų koplytėlėse statyti tiek šventųjų skulptūrų, kiek jo šeimoje ypatų, tiek jų vardams atsakančių „petronų“<sup>31</sup>. Ikonografinės medžiagos duomenimis, vienoje koplytėlėje dažniausiai stovėdavo 1–3 medinės skulptūrėlės, nors būdavo ir 8–12 skulptūrų grupių<sup>32</sup>. Kaimo aplinkoje pastatytuose paminkluose dažniausiai būdavo „įkurdinamos“ tų šventųjų skulptūros, kurių paskirties motyvacija nesunkiai siejama su toje aplinkoje vykstančiu gyvenimu<sup>33</sup>. XIX a. II pusės – XX a. pr. medinių koplytelių paplitimo riba Lietuvoje sutapo su dabartinio Žemaitijos regiono ribomis, o mūrinių sklaida dabartinės Lietuvos teritorijoje bemaž tolygi<sup>34</sup>.

1896 m. kovo 14 (26) d. caras patvirtino šias kryžių statymo taisykles:

1. *Vilniaus, Kauno ir Gardino gubernijų kaimų gyventojai, norintys dievobaimingu reikalu statyti kryžius ar kitus šventus vaizdinius iš tvirtų medžiagų (akmenų, plytų, geležies ir pan. ne kapinėse, šventoriuose, o savo gyvenamose sodybose, privalo prašyti per vietos kleboną ir vyskupijos valdytoją gubernijos valdžios leidimo, pateikiant du piešinio egzempliorius ir numatomo statinio aprašymą. Kol negautas atsakymas leidimas, pradėti statyti draudžiama.*

2. *Romos katalikų dvasininkijai, gresiant atsakomybei, draudžiama šventinti anksčiau paminėtus statinius, neįsitikinus, kad jiems gautas leidimas ir kad tokie pastatyti, kaip numatyta ir patvirtinta prašyme.*<sup>35</sup>

1896 m. memorialinių paminklų statymo taisyklės panaikino draudimą statyti mūrinės koplytėles ir koplytstulpius. XIX a. pab. – XX a. pr. mūrinės koplytėlės ypač sparčiai plito, Algės Jankevičienės duomenimis, tik istorizmo epochoje neostilių bruožų įgijusios koplytėlės statytos ir Žemaičių žemėje<sup>36</sup>. Žemaitijoje XIX a. pab. – XX a. pr. ne tik

29 Kauno gubernatoriaus N. Klingenbergo raštas vyskupui Mečislovui Paliulionui. *LVI A. F. 1671. Ap. 4. B. 153. L. 4–8v.*

30 Jankevičienė 2004: 49.

31 Vaižgantas 1903: 79.

32 Burinskaitė 2004: 55.

33 Ten pat: 75.

34 Burinskaitė 2004: 76.

35 Misius 1995: 47.

36 Jankevičienė 2004: 80.



gausūs mediniai, bet ir geležiniai kryžiai pasižymėjo itin didele įvairove<sup>37</sup>. Šis draudimo panaikinimas taip pat paskatino intensyviau statyti metalinius kryžius. Draudimo statyti kryžius ir koplytėles iš tvirtų medžiagų panaikinimas svarbus ir dėl to, kad carinė valdžia įžvelgė ir pripažino tradicijos tęstinumą ne tik statant medinius memorialinius paminklus, bet ir mūrinius bei geležinius.

## Išvados

Taigi, XIX a. pab. caro valdžios nurodymai dėl kryžių iš esmės reglamentavo plintančių mūrinių koplytstulpių, koplytėlių ir metalinių kryžių statymą. 1894 m. cirkuliaras yra pirmasis toks dokumentas, reglamentuojantis memorialinių paminklų iš patvarių medžiagų statybą. Carinė valdžia tradiciniais kryžiais laikė medinius kryžius, galbūt skatindama tarp valstietijos nuomonę, kad šventas kryžius – medinis kryžius.

XIX a. II pusėje geležiniai kryžiai ir mūriniai koplytstulpiai bei koplytėlės plito dėl socialinių-ekonominių priežasčių. Po baudžios panaikinimo stiprėjant ir turtėjant valstietijos sluoksniui, pingant geležiai, atsirado sąlygos statyti ir kitokių medžiagų paminklus, ne tik medinius.

1895 m. vyskupo Mečislovo Leonardo Paliulionio raštas Kauno gubernatoriui Nikolajui Klingenbergui dėl kryžių statymo parodo, kad Katalikų Bažnyčia pripažino visus memorialinius paminklus, iš kokių medžiagų jie bebūtų pastatyti.

1896 m. kovo 14 (26) d. caro patvirtintos taisyklės iš esmės panaikino draudimą statyti mūrines koplytėles ir koplytstulpius. Naujas reglamentas sudarė sąlygas jų klestėjimui Kauno gubernijos teritorijoje. Šis draudimo panaikinimas taip pat paskatino intensyviau statyti metalinius kryžius. Draudimo statyti kryžius ir koplytėles iš tvirtų medžiagų panaikinimas svarbus dėl to, kad carinė valdžia įžvelgė ir pripažino tradicijos tęstinumą ne tik statant medinius memorialinius paminklus, bet ir mūrinius bei geležinius.

Gauta 2012 02 13

Priimta 2012 03 22

## Literatūra

1. Brenstejn, M. *Krzyże i kapliczki żmudzkie*. Materiał antropologiczne, archeologiczne i etnologiczne. Krakow, 1907.
2. Buračas, B. Dievdirbys J. Orvidas. *Naujoji Romuva*. 1939. 16(430): 353–355.
3. Burinskaitė, I. *Lietuvos medinės koplytėlės: architektūra ir tradicija (XIX a. II pusė – XXI a. pradžia)*. Daktaro disertacija. Kaunas, 2004.
4. Galaunė, P. *Lietuvių liaudies menas: jo meninių formų plėtojimosi pagrindai*. Kaunas, 1930.
5. Jankevičienė, A.; Kuodienė, M. *Lietuvos mūrinės koplytėlės: architektūra ir skulptūra*. Vilnius: Vilniaus dailės akademijos leidykla, 2004.
6. Jaroševičius, A. *Lietuvių kryžiai* (įžanga dr. J. Basanavičiaus). Vilnius, 1912.
7. Jucewicz, A. L. *Litwa pod względem starożytnych zabytków, obyczajów skreslono przed Ludwika z Pobjewia*. Wilno, 1846.
8. Jucewicz, A. L. *Ryzy Żmudzi*. Warszawa: Muzeum Domowe, 1839.
9. Jucewicz, A. L. *Wspomnienia Żmudzi*. Wilno, 1842.
10. Kauno gubernatoriaus Klingenberg'io sekretinas cirkuliaras. *Žemaičių ir Lietuvos apžvalga*. 1895. 23: 177–178.
11. Kontrimas, Č. *Lietuvos geležiniai kryžiai*. Vilnius: Mintis, 1991.

37 Kontrimas 1991: 17.

12. *Krikščionybės Lietuvoje istorija*. Vilnius: Aidai, 2006.
13. Lietuvių dailės draugija pernykščiais 1913 metais. *Vairas*. 1914. 7: 3.
14. Milius, V. Lietuvos kryžių ir koplytėlių statymo priežastys. *Lietuvos katalikų mokslo akademijos suvažiavimo darbai XV*. Vilnius. 1995. 294–302.
15. Misius, K. Rusijos caro valdžios požiūris į kryžius Lietuvoje. *Liaudies kultūra*. 1995. 1: 41–47.
16. Perkowski, J. O krzyżach i kapliczkach nprzydrożnych żmudzkich i polskich. *Dzień Kowienski*. 1929: 130.
17. Petras, Z. [Pakalniškis K.]. Isz Lietuvos. *Žemaičių ir Lietuvos apžvalga*. 1896. 9: 70–71.
18. Petrulienė, D. Joniškio krašto geležiniai antkapiniai kryžiai ir kapų tvorelės. Prieiga per internetą: <http://www.tradicija.lt/Tyrinejimai/petruliene.htm> [žiūrėta 2012-01-23].
19. Römer, A. Ubiory włościan i krzyże na Żmudzi. *Tygodnik Ilustrowany*. 1860. 40: 364.
20. Surdokaitė, G. XIX a. Užnemunės kryžiai: tarp tradicijos ir valdžios diktato. *Užnemunė: visuomenė ir dvasinio gyvenimo procesai*. Vilnius: Kultūros, filosofijos ir meno institutas. 2005. 238–257.
21. Szukiewicz, W. Krzyże zdobne w gubernji Wileńskiej. T. XVII. *Wista*, 1903.
22. [Vaižgantas]. Daugiau aistetikos nuo „dievdirbiu“! *Dirva-Žinynas*. 1903, sausis. 78–81.
23. Varnas, A. *Lietuvos kryžiai*, 1924.
24. Zabulytė-Sapijanskienė, J. XIX a. pabaigos – XX a. pradžios geležiniai antkapiniai kryžiai: kilmės ir paplitimo klausimai. *Liaudies kultūra*. 2000. 5(74): 27–35.

### *Gabija Surdokaitė*

## The instructions of the tsarist administration regarding erection of crosses at the end of the 19th century

### Summary

At the end of the 19th century, the instructions of the tsarist administration regarding erection of crosses were basically related with the regulations of building brick wayside shrines, small chapels, and metal crosses, which were gaining spread at that time. The circular of 1894 was the first document of this type regulating the building of memorial monuments from durable materials. The tsarist administration regarded wooden crosses as traditional, perhaps in this way supporting the attitude of peasants that a wooden cross was holy.

In the 2nd half of the 19th century, iron crosses, brick wayside shrines and small chapels gained spread due to social and economic reasons. As the peasantry became consolidated and richer after the abolishment of serfdom and iron grew cheaper, conditions were created for building monuments from other types of material, not exclusively wood.

A letter of Bishop Mečislovas Leonardas Paliulionis to the Governor of Kaunas Nikolay Klingenberg of 1895 regarding erection of crosses shows that the Catholic Church recognized all memorial monuments, whatever material they were made from.

The rules approved by the tsar on 14 (26) March 1896 basically abolished the prohibition to build brick wayside shrines and small chapels. The new regulations created conditions for their thriving in the territory of Kaunas province. This abolishment of the prohibition also encouraged more intense erection of metal crosses. The abolishment of the prohibition to build crosses and chapels from durable materials is important in that the tsarist administration realized and recognized the continuation of tradition of building not only wooden, but also brick and iron memorial monuments.

KEY WORDS: erection of crosses, circular, tsarist administration, Mečislovas Leonardas Paliulionis, Nikolajus Klingenbergas