

Ankstyvosios šv. Onos kulto apraiškos Lietuvos Didžiojoje Kunigaikštystėje

Lijana Birškytė-Klimienė

Lietuvos kultūros tyrimų institutas, Saltoniškių g. 58, LT-08105

El. paštas: birskyte@yahoo.com

Straipsnyje apžvelgiamos Švč. Mergelės Marijos motinos šv. Onos kulto ankstyvosios apraiškos Lietuvos Didžiojoje Kunigaikštystėje nuo XIV a. iki Tridento visuotinio bažnytinio susirinkimo. Kadangi šis laikotarpis pasižymi nedideliu šaltinių kiekiu, šventosios kultui visapusiškai atskleisti naudojami įvairiakrypčiai tyrimo būdai: Katalikų Bažnyčios pozicijos, patronicijų sklaidos, krikščioniškų vardų paplitimo bei ikonografijos raidos studijos. Į tyrimą taip pat įtraukti Šv. Onos atleidų, švenčių, brolijų veiklos apžvalga, analizuojamas vienuolių indėlis kulto sklaidoje.

RAKTAŽODŽIAI: šv. Onos kultas LDK XIV–XVI a., Vilniaus Šv. Onos bažnyčia Žemutinės pilies teritorijoje, Vilniaus Šv. Onos bažnyčia (bernardinų), Kauno Šv. Jurgio kankinio bažnyčia, pranciškonai observantai (bernardinai), Šv. Ona, pati trečioji, LDK XV–XVI a. dailė, kokliai

Šv. Onos gerbimas Europoje

Susidomėjimas šv. Ona – Švč. Mergelės Marijos motina – pastebėtas dar pirmaisiais krikščionybės amžiais ir ankstyvaisiais viduramžiais¹. Nors Naujajame Testamente apie Švč. Mergelės Marijos tėvus, šv. Joakimą ir šv. Oną, neužsimenama, apokrifiniuose tekstuose Jokūbo protoevangelijoje (apie 150 m.) ir Pseudo Mato evangelijoje buvo aprašytos legendos apie jų gyvenimą bei Švč. Mergelės Marijos vaikystę².

Pirmąją Šv. Onos titulo bažnyčią 565 m. Konstantinopolyje pastatė imperatorius Justinianas I. Rytų krikščionių Bažnyčioje šv. Onos šventė pradėta švęsti liepos 25 d., ji siejama su šios bažnyčios įsteigimu arba su tariamų šv. Onos relikvijų – maforto atgabėnimu į Konstantinopolį 710 m.³ Rytų Krikščionių Bažnyčioje Jokūbo protoevangelija buvo laikoma autoritetu, o Vakaruose Bažnyčios tėvai apokrifų nepripažino ir iki XIII a. šv. Ona, išskyrus pietų Prancūzijoje, nebuvo gerbiama⁴. Jokūbo protoevangelijos tekstus paskelbus *Aukso legendoje*, šv. Onos kultas išplito Vakarų Bažnyčioje. Vėlyvaisiais viduramžiais Vakaruose, ypač Nyderlanduose ir vokiškai kalbančiuose kraštuose, kaip iš gausybės rago pasipylė tekstai apie šv. Oną, radę atgarsį vaizduojamajame mene⁵.

1 Kleinschmidt 1930: 5–12.

2 Pvz., Jokūbo protoevangelijoje pasakojama, kad Joakimas buvęs turtingas Dovydo giminės ainis. Ona, klajoklio piemens Akaro duktė, būdama maždaug 20 metų, ištekėjo už nazariečio Joakimo. Kai kartą Joakimas atnešė auką į Jeruzalės bažnyčią, vyriausiasis kunigas jį, kaip bevaikį, atstūmė, todėl iš širdgėlos jis pasitraukęs į tyrus. Čia jam angelas kaip ir žmonai Onai apreiškė, kad susilauks dukters. Tai ir buvusi Jėzaus motina Marija. Gimus Kristui, Ona tapo našle ir mirė sulaukusi senyvo amžiaus. Bulota; Benys 199: 224–225.

3 <http://www.newadvent.org/cathen/01538a.htm> [žiūrėta 2013 03 27].

4 Ten pat.

5 Ten pat. Apie šv. Oną pasakojančius tekstus ir jų bibliografiją plačiau žr. Maniurka 1997: 17–22.

Šv. Onos kulto atėjimui į Vakarų Europą duris atvėrė Kryžiaus žygiai į Šventąją Žemę, iš kurių buvo parsivežtos šv. Onos relikvijos⁶. Šv. Onos relikvijos buvo saugomos ir gerbiamos daugelyje bažnyčių: mafortas Konstantinopolyje, kūnas Apt'o katedroje (IX a. Pietų Prancūzija), ranka Šv. Stepono katedroje Vienoje, kaukolė Annaberge (Saksonija), nykštys Annaberge (Silezija) ir kitur. Pagrindiniai su šv. Ona gerbimu susiję piligrimystės traukos centrai Europoje tapo Anne d'Auray (Britanija), Nantes, Annaberg (Žemutinė Austrija), Annaberg (Saksonija), Burweiler (Pfalcas), Rozenberg prie Vroclavo, Niederschlettenbach (Pfalcas) ir Altwasser (Čekija)⁷.

Prie šv. Onos kulto populiarinimo prisidėjo vienuolijos, buvo steigtos jos vardo brolijos ir altarijos⁸. Buvo tikima, jog šv. Ona gimė ir mirė antradienį, todėl šią dieną šv. Ona buvo pagerbiama jos kultą skleidusių pranciškonų, benediktinų, augustijonų vienuolijų ordinuose⁹. Greta pranciškonų vieni svarbiausių kulto skleidėjų tapo ir karmelitų vienuolija¹⁰.

Iš pradžių šv. Onos kultas buvo neatsiejama Švč. Mergelės Marijos kulto dalimi, brandžiaisiais viduramžiais tapo savarankišku, o XV a. pasiekė apogėjų ir kaip dauguma šventųjų kultų Reformacijos laikotarpiu išblėso. Pagarba šv. Onai XV a. išaugo dėl daugybės priežasčių. Ji siejama su Švč. Mergelės Marijos Nekalto Prasidėjimo doktrinos iškilimu, kardinaliais pokyčiais šventųjų garbinime – išaugusiu pamaldumu moteriškos lyties šventosioms bei pakitusiu požiūriu į motinystę, kuri tapo pozityvia socialine vertybe¹¹. Šv. Onos, Jėzaus močiutės ir Švč. Mergelės Marijos motinos, populiarumas taip pat aiškinamas jos patronažo glaudžiu santykiu su kasdieniu tikinčiųjų gyvenimu: ji buvo laikoma našlių, bevaikių šeimų, nėščių moterų, jaunavedžių, namų šeimininkių, tarnų, maro aukų, mirštančiųjų, siuvėjų, mezgėjų, malūnininkų, audėjų, kalnakasių ir kt. globėja¹².

Pirmosios Šv. Onos titulo bažnyčios ir kultą skleidusios vienuolijos Lietuvos Didžiojoje Kunigaikštystėje XIV–XVI a. I pusėje

Pirmoji Šv. Onos bažnyčia LDK stovėjo Vilniaus Žemutinės pilies teritorijoje ir iki mūsų laikų neišliko. Istoriografijoje ji ilgą laiką buvo painiojama su kita, XVI a. pr. prie bernardinų vienuolyno pastatyta gotikine Šv. Onos bažnyčia¹³. Seniausios Šv. Onos bažnyčios lokalizacija išaiškėjo tik 1957 m., Lietuvos archeologams atkasus pamatų

6 Maniurka 1997: 25–26.

7 *Encyclopedia of Saints* 1997: 35. Kirschbaum 1974: 169.

8 Kirschbaum 1974: 169–170.

9 *Encyclopedia of Saints* 1997: 35; Maniurka 1997: 31.

10 Kurisoo 2007: 19.

11 Ten pat.

12 *Encyclopedia of Saints* 1997: 35.

13 Drėma 1991: 10–21.

likučius, rastus viduje kitos Žygimanto Augusto 1551–1572 m. statytos Šv. Onos ir Barbaros bažnyčios pamatų perimetro¹⁴.

Seniausios LDK Šv. Onos bažnyčios istoriją, remdamasis negausiais paminėjimais šaltiniuose, nors ir klysdami dėl jos lokalizacijos, išsamiausiai atskleidė Michal Homolicki su Petru Śledziewski¹⁵. Archeologai nustatė, kad senoji mūrinė Šv. Onos bažnyčia buvo nugriauta XVI a. vid.¹⁶ Jos vietoje Žygimanto Augusto nurodymu statyta, bet nespėta pabaigti nauja renesansinė Šv. Onos ir Barbaros bažnyčia¹⁷, kurioje ketinta įrengti laidojimo vietą sau ir savo žmonoms Elžbietai bei Barbarai. Pastarosios bažnyčios statybos istoriją plačiau aptarė Helena Kozakiewiczowa¹⁸.

Dėl tiesioginių istorinių šaltinių stokos neaišku, kada tiksliai buvo pastatyta pirmoji Šv. Onos bažnyčia ir kas buvo jos fundatoriai. Žinoma, kad ji jau stovėjo 1390 m., kada kryžiuočiai apšaudė procesiją,ėjusią iš katedros į greta stovėjusią Šv. Onos bažnyčią¹⁹, taigi šv. Onos titulu buvo pavadinta viena iš ankstyviausių katalikų šventovių LDK sostinėje Vilniuje. Vladas Drėma plačiau nekomentuodamas ir nežinia kuo remdamasis teigė, kad šios bažnyčios architektūros formos labai archaiškos ir ją reikėtų datuoti mažiausiai puse šimto metų anksčiau nei XIV a. pab.²⁰ Adolfo Tautavičiaus nuomone, mūrinė bažnyčia galėjo būti pastatyta XIV a. pab., o iki Lietuvos krikšto jos vietoje buvusi maža medinė bažnyčia²¹. Aplink Šv. Onos bažnyčią ir po ja buvo rastos kapų bei įkapių liekanos, todėl Tautavičius iškelė šią hipotezę, remdamasis tradicija, jog kapinės paprastai būdavo formuojamos aplink bažnyčią. Tačiau vargu ar medinė bažnyčia šioje vietoje iki Lietuvos krikšto egzistavo, nes jos liekanų archeologai neaptiko, ir kaip parodė vėlesni tyrinėjimai, tuo metu buvo padaryta stratigrafijos fiksavimo klaidų paankstinant vietovės užstatymo laiką²². Oksana Vailionienė ir Saulius Sarcevičius, tyrinėję ankstyvuosius palaidojimus po Šv. Onos bažnyčia, pastebėjo, kad jie kitokie nei to meto šventoriuose buvę kapai: tai chaotiški, žmonių, mirusių smurtine mirtimi, palaidojimai²³. Taigi ankstesnės medinės bažnyčios Vilniaus Žemutinės pilies teritorijoje hipotezė nepasitvirtino, vadinasi, pirmoji Šv. Onos bažnytelė Vilniuje statyta iš mūro iki 1390 m., veikiausiai iškart po Lietuvos krikšto.

Teodoras Narbutas pirmasis publikavo legendinius, dokumentais nepagrįstus faktus, esą Šv. Onos bažnyčią šalia bernardinų vienuolyno fundavo Ona Vytautienė

14 Tautavičius 1960: 14–17, 20–27.

15 Zasztowt 1910: 42–43; Śledziewski 1934: 1–32.

16 Tautavičius 1960: 16–17.

17 Nuo XVI a. paskutiniųjų dešimtmečių bažnyčios titulas pakeistas į Šv. Barbaros. Drėma 1991: 13.

18 Kozakiewiczowa 1968: 436–446.

19 Śledziewski 1934: 3.

20 Drėma 1991: 13.

21 Tautavičius 1960: 9, 16–18.

22 Labiausiai tikėtinas Gedimino kalno papėdės užstatymo pradžios laikas gali būti XIV a. vid. arba II ketv., o žemutinis sluoksnius datuotinas XIII–XIV a. sandūra, o ne XII a. Vaitkevičius 2010: 76–78.

23 Oksanos Vailionienės pranešimas „Šv. Onos ir Šv. Barbaros bažnyčios tyrimai“ mokslinėje konferencijoje „Vilnius: tarp tikrovės ir vizijų“, 2012 m. kovo 29 d. *LNM*.

1392 m. Taip XIX a. prasidėjo dviejų skirtingų Šv. Onos titulo bažnyčių Vilniuje (vienos Žemutinės pilies teritorijoje, kitos šalia bernardinų vienuolyno) istorinių faktų painiojimo istorija, kurią tęsė ne vienas XX a. autorius²⁴. Śledziewski nuomone, Vytautas su savo pirmąja žmona Ona negalėjo būti Šv. Onos bažnyčios Žemutinės pilies teritorijoje fundatoriais, nes bažnyčia jau veikė 1390 m., kai Vytautas Vilniaus dar nevaldė. Jie galėjo būti bažnyčios geradariais, nes spėjama, kad Vytauto antroji žmona Julijona buvo palaidota šioje bažnyčioje²⁵. Śledziewski daro prielaidą, kad fundatoriumi galėjęs būti pirmasis Vilniaus vyskupas Andriejus Jastrzębiec, pranciškonas, 1398 m. testamente rašęs, jog palieka purpuro ir gelumbės Vilniuje šiai ir pranciškonų vienuolyno Švč. Mergelės Marijos bažnyčiai Smiltynėje²⁶. Tačiau Śledziewski neatkreipė dėmesio, kad vyskupas testamente paliko savo turto dalį beveik visoms LDK pranciškonų ordino šventovėms²⁷, taigi jo pasirinkimo kriterijumi pirmiausia buvo bažnyčių priklausomybė jo vienuolijai. Be to, kaip rodo Vilniaus, Lydos, Ašmenos ir kitų LDK pranciškonų vienuolynų pavyzdžiai, Vilniaus vyskupas buvo jų steigėjas-iniciatorius, o fundatoriais tapdavo Lenkijos karaliai ir / arba Lietuvos didysis kunigaikštis²⁸.

Iki 1534 m. pirmoji Šv. Onos bažnyčia priklausė pranciškonams konventualams, kol vyskupas Povilas Alšėniškis 1551 m. jos neperdavė Žygimantui Augustui²⁹. Iš archeologinių tyrimų rezultatų ir fragmentiškų užuominų dokumentuose galima atsekti kelis šv. Onos kulto sklaidai svarbius faktus. Bažnyčioje buvę trys altoriai³⁰. Neabejotina, kad turėjęs būti titulinis Šv. Onos altorius su šventosios atvaizdu ar skulptūra. Bažnyčios perdavimo Žygimantui Augustui dokumente rašoma, kad atiduodamas Šv. Onos bažnyčios pastatas su vargonais, paveikslais ir kitais bažnyčiai priklausančiais daiktais³¹. Iš vienintelės užuominos 1534 m. Šv. Onos bažnyčios Vilniaus vyskupo Povilo Alšėniškio žinion perdavimo dokumente, kad pranciškonai kasmet aukoja mišias Šv. Onos dieną, galime spręsti, kad tokia šventė buvo švenčiama³². Deja, iš Vilniaus šventovės mūrų sklidęs Švč. Mergelės Marijos motinos kultas ilgainiui užgeso. Kai 1534 m. pranciškonai atsisakė savo teisės į šią bažnyčią, pasikeitė ir jos titulas į Šv. Onos ir Barbaros, o nuo XVI a. antrosios pusės ji jau vadinama Šv. Barbaros titulu³³. Po Žygimanto Augusto mirties 1572 m. pradėti bažnyčios rekonstrukcijos darbai sustojo, per XVII a. vid. karus su Maskva ji buvo sugriauta,

24 Drėma 1991: 10–14.

25 Śledziewski 1934: 5. V. Zahorski rašė, kad A. H. Kirkoro teiginys, esą Julijona Vytautienė, Alšėnų kunigaikštė, palaidota Šv. Onos bažnyčioje, nėra įrodytas jokiais dokumentais. Zahorski 1905: 18.

26 Śledziewski 1934: 6.

27 Fijalek; J. Semkowicz; W. Semkowicz 1932: 58.

28 Mączka 2006: 86–87; Rowell 2006: 36; Makarczyk 2006: 106.

29 Kitkauskas 1989: 17.

30 Tautavičius 1960: 15.

31 Śledziewski 1934: 8.

32 Ten pat: 7.

33 Drėma 1991: 13.

o 1666 m. griuvėsiai nuvalyti³⁴, tačiau kitas šaltinis teigia, kad XVIII a. dar matėsi bažnyčios liekanos³⁵.

Visoje Europoje pranciškonų vienuolijai buvo būdingas šv. Onos garbinimas: tiek pranciškonų steigėjas šv. Pranciškus Asyžietis, tiek bernardinų šakos pradininkas šv. Bernardinas Sienietis buvo pamaldūs į šv. Oną. Jos kultas buvo glaudžiai siejamas su jų propaguojama Švč. Mergelės Marijos Nekalto Prasidėjimo doktrina³⁶, todėl neatsitiktinai šv. Onos titulai dažni įvairių pranciškonų vienuolijos šakų bažnyčiose ir vienuolynuose. Pranciškonai pirmieji pradėjo kasmet liepos 26 d. minėti Šv. Onos dieną – į Pranciškonų ordino kalendorių ji buvo įtraukta dar 1263 m., o karmelitų ir cistersų kalendoriuose – nuo 1312 ir 1454 m.³⁷, tačiau ikitridentiniu laikotarpiu LDK pastarųjų vienuolijų nebuvo.

Iki Lietuvos krikšto pranciškonų veiklos įtaka į Lietuvą sklido iš Livonijos ir Lenkijos kraštų³⁸. Dar XIII a. vid. pranciškonai užmezgė ryšius su Lietuvos didžiojo kunigaikščio dvaru: bendradarbiaudami su domininkonais jie rengė krikštui karalių Mindaugą ir jo artimuosius bei buvo liudininkais Mindaugo karūnavimo ceremonijoje 1253 m.

Gedimino laikais jie tarnaudavo didžiajam kunigaikščiui kaip patarėjai ir raštininkai, rūpinosi katalikų pirklių sielovada³⁹. Tik šiuo laikotarpiu jiems pasisekė sėsliau apsistoti Lietuvoje. Viename iš savo laišku Hanzos miestams Ldk Gediminas teigė pastatęs pranciškonams bažnyčias Naugarduke ir Vilniuje⁴⁰. Tiksliai nėra žinoma, kur stovėjo pirmoji Vilniuje Gedimino pastatyta pranciškonų bažnyčia, manoma, kad kažkur netoli Lietuvos didžiojo kunigaikščio dvaro, apsaugota miesto gynybinių sienų⁴¹: tai galėjusi būti Vilniaus arkikatedros vietoje buvusi šventovė⁴², Vilniaus Žemutinės pilies teritorijoje stovėjusi Šv. Onos bažnyčia⁴³ ar Gedimino laikais datuojamas mūrinis pastatas, archeologų atrastas Vilniaus Žemutinės pilies kieme (N. Kitkauskas teigė, kad jis buvęs gyvenamosios paskirties, o E. Remecas įrodė, kad tai kulto statinys.)⁴⁴ Esama hipotezių, kuriose pirmoji pranciškonų bažnyčia siejama su nuo XIV a. pab. šaltiniuose minimomis už miesto sienų stovėjusiomis Šv. Mikalojaus ar Švč. Mergelės Marijos Dievo Motinos Ėmimo į dangų bažnyčiomis (jos vietoje rasti senesnės iki krikšto buvusios koplyčios ar bažnyčios

34 Kitkauskas 1989: 176.

35 Apie tai galime spręsti iš 1719 m. inventarinio dokumento, kuriame rašoma apie Žemutinės pilies teritorijoje esančius Šv. Onos-Barboros bažnyčios griuvėsius. Drėma 1991: 14–22.

36 Vaišnora 1958: 72; Kužmak 1995: 624.

37 Kužmak 1995: 624.

38 Baronas 2006: 14–15.

39 Rowell 2006: 34.

40 *Trys Gedimino 1323 m. gegužės 26 d. laišakai* 1996: 106, 110.

41 Rowell 2006: 33–34.

42 Vaitkevičius 2010: 61.

43 Baronas 2006: 22.

44 Remecas 2010: 82–84.

pamatai)⁴⁵. XIV a. pranciškonų pozicijos LDK buvo netvirtos, tačiau pakartojus bandymą sėsliau apsisototi sostinėje apie 1386 m., jiems pavyko įsitvirtinti prie Švč. Mergelės Marijos bažnyčios Smiltynėje, kur išaugo didžiausias ir turtingiausias šalyje vienuolynas⁴⁶.

Katalikų šventųjų kultams plisti dėkingas laikas atėjo tik valstybėje įvedus krikščionybę. Pirmieji Vilniaus vyskupai Andriejus Jastrzębiec ir Jokūbas Plichta priklausė Pranciškonų ordinui, taigi LDK christianizacijos pradžioje dirva populiarėti šioje vienuolijoje gerbiamiems šventiesiems, tarp jų ir šv. Onai, turėjo būti kur kas palankesnė nei anksčiau. Kulto sklaidai į naudą buvo ir tas faktas, kad, kaip teigiama, pranciškonų indėlis lietuvių evangelizacijoje buvo didžiausias iš visų vienuolių iki Jėzuitų ordino atėjimo į Lietuvą⁴⁷. Kita vertus, esama nuomonės, kad XV–XVII a. I pusėje visų, ir pranciškonų, vienuolių įtaka populiarinant šventuosius buvo menka⁴⁸, nes didžiulėje LDK teritorijoje jų vienuolynų tinklas buvo dar per retas, kad darytų stiprią įtaką savo mokymu valstybėje⁴⁹.

Dėl skirtingo požiūrio į regulą Pranciškonų ordinas oficialiai suskilo į dvi skirtingas šakas: observantus (Lenkijoje ir LDK vadinamus bernardinais), griežčiausiai besilaikančius regulos ir nuosaikesnius – konventualus. Pranciškonai observantai XV a. itin aktyviai steigė Europoje savo vienuolynus, nors oficialus ordino skilimas popiežiaus buvo įteisintas tik 1517 m. Lietuvoje anksčiau įsikūrę pranciškonai save priskyrė konventualų šakai. Remiantis negausiais šaltinių fragmentais, nėra pagrindo manyti, kad LDK pranciškonai konventualai aptariamuoju laikotarpiu intensyviai būtų skleidę šv. Onos kultą. Regis šv. Onos titulu buvo pavadinta tik viena, anksčiau paminėta jų bažnyčia, šv. Onos vardo nėra XV a. antrosios pusės Vilniaus Švč. Mergelės Marijos bažnyčios skiriamų atlaidų ir švenčių sąrašė, nėra duomenų, kad pranciškonai konventualai Vilniuje ir Kaune XV–XVI a. būtų turėję šv. Onos vardo broliją⁵⁰. Nepavyko aptikti ankstesnių nei XVII a. inventorių, kuriuose būtų išsamiai aprašomas bažnyčių turtas, todėl lieka neaišku, ar iki Tridento susirinkimo pranciškonų bažnyčiose stovėjo tituliniai Šv. Onos altoriai⁵¹. Remiantis fragmentiškai išlikusiais dokumentais, galima teigti, kad kur kas aktyvesni skleidžiant šv. Onos kultą buvo observantai, turėję tankesnį konventų tinklą ir pirmieji LDK pradėję steigti šv. Onos brolijas, negu pranciškonai konventualai.

45 Dettlaff 2006: 54–58.

46 Baronas 2006: 25–26; Rowell 2006: 36.

47 Rowell 2006: 36.

48 Paknys 2005: 8.

49 XIV a. pab. – XV a. vid. įkurti pranciškonų vienuolynai, tarp jų ir didžiuosiuose LDK miestuose: Vilniuje (įkurtas 1386), Ašmenoje (1397), Lydoje (1397, tačiau vienuolynas sudegė 1402 ir pranciškonai ten nebegrižo), Kaune (1400), Naugarduke (minima pranciškonų bažnyčia Gedimino laiškuose), Drohičine (1407), Pinske (prieš 1440). Mączka 2006: 86–87; Rowell 2006: 36; Józef Makarczyk 2006: 106.

50 Rowell 2006: 44–45; Dettlaff 2006: 62; Mączka 2006: 93, 95.

51 Provincijolo Jono Donato Caputo 1597 m. vizitacijoje Vilniaus ir Kauno vienuolynuose neišvardijami altoriai, tik nurodomas jų skaičius. Minima šv. Onos skulptūra, puošusi Kauno Švč. Mergelės bažnyčios Didįjį altorių. Mączka 2006: 94, 99–100.

Pranciškoniai observantai į LDK su misijomis atsikėlė 1469 m. ir Lenkijos karaliaus, ir Ldk Kazimiero Jogailaičio remiami Vilniuje įkūrė savo konventą. Apie 1495–1500 m. šalia Šv. Pranciškaus ir Šv. Bernardino bažnyčios pasistatė pirmąją savo Šv. Onos titulo bažnyčios dydžio koplyčią, kurią fundavo Ldk Aleksandras⁵².

Viena iš pranciškonų observantų sielovados formų buvo atlidai, kuriais popiežių, nuncijų ir vyskupų gausiai apdovanotos buvo Vilniaus ir Kauno bernardinų bažnyčios. Šias bažnyčias lankantieji, įvykdę nurodytas sąlygas, gaudavo dalinius ar visuotinius atlaidus. Atlaidai galėdavo būti suteikiami viso ordino, provincijų ar paskirų vienuolynų bažnyčioms. Atlaidus tikintieji galėdavo laimėti ir metinėje bažnyčios pašventinimo šventėje bei kitomis progomis⁵³.

1501 m. gegužės 22 d. popiežius Aleksandras VI Šv. Onos koplyčiai prie bernardinų vienuolyno suteikė Šv. Onos atlaidų privilegiją – tai ankstyviausias žinomas Šv. Onos atlaidų suteikimo faktas LDK. Kaip nurodo ši privilegija, penkių metų ir tiek pat kvadragenų (keturiasdešimt dienų) atlaidai suteikiami tikintiesiems, apsilankiusiems koplyčioje ir paaukojusiems per Šv. Onos, Šv. Pranciškaus Asyžiečio, Šv. Antano Paduviečio (bernardinų ypač garbinamų šventųjų) šventes, Sekmines ir bažnyčios pašventinimo dienomis⁵⁴. Dokumente šv. Ona apibūdinama Dievo Motinos gimdytojos kontekste – jos dėka gimė Švč. Mergelė Marija, kuri atvėrė uždarytus išganymo ir skaistybės vartus, pagimdydama mums Karalių, atiduotą žmonių nuodėmėms atpirkti⁵⁵.

Vilniaus vyskupas Albertas Radvila 1508 m. gegužės 15 d. suteikė atlaidus tiems, kurie Kauno bernardinų Šv. Jurgio bažnyčioje prie Šv. Onos altoriaus išklausys mišias⁵⁶. Ypač daug progų tikintiesiems laimėti atlaidus 1521 m. suteikė popiežiaus Leono X legatas Zacharijas Ferreri, atvykęs į Vilnių rinkti medžiagos šv. Kazimiero beatifikacijos bylai. Bernardinams prašant, jis suteikė dešimt metų ir tiek pat kvadragenų atlaidus Vilniaus Šv. Pranciškaus ir Šv. Bernardino bažnyčios pašventinimo dienai, trečią sekmadienį po Velykų, Šv. Bonaventūros šventei, Šv. Onos šventei, Šv. Juozapo ir Joakimo šventėms⁵⁷. Istoriko Viktoro Gidžiūno nuomone, turbūt tuo pačiu metu buvo suteikti atlaidai Šv. Onos bažnyčią lankantiems jos pašventinimo dieną sekmadienį prieš apaštalų Simono ir Judo Tado šventę⁵⁸. Šią dieną Vilniuje ir Kauno Šv. Jurgio bažnyčioje buvo iškilmingai švenčiama Šv. Onos koplyčios pašventinimo

52 Drėma 1991: 19, 21, 23. XVI a. pr. dokumentuose bernardinų Šv. Onos bažnyčia buvo vadinama koplyčia.

53 Gidžiūnas 1982: 66.

54 Popiežiaus privilegija publikuota: *Codex diplomaticus* 1948: Nr. 264. F. 585. Kurczewski 1910: 48–50.

55 “Illa tamen, quae in honorem S. Annae fundata reperiuntur, celebriori memoria convenit honorari, ex qua nata extitit filia, quae clausam nobis salutis portam aperuit et Regem Regum pro nostra redemptione, humanae fragilitatis veste indutum, immaculata genuit et intacta.” Kurczewski 1910: 49.

56 *Archivu[m] loci Caunensis. 1417–1812 m. VUB RS. F4-(A316) 38883. L. 38.*

57 Gidžiūnas 1982: 67.

58 Ten pat.

diena⁵⁹. Be anksčiau išvardintų privilegijų lankantieji bernardinų bažnyčias galėjo pasinaudoti popiežiaus Siksto IV bule *Aurea*, kuria 1479 m. visoms Mažesniųjų brolių ordino bažnyčioms ir koplyčioms buvo suteiktos privilegijos ir atlydai⁶⁰.

Šv. Onos brolijos

Tikėjimo tiesų skleidimu ir gilinimu paprastai užsiimdavo vienuolijos. Šiam tikslui pasiekti prie bažnyčių buvo organizuojamos krikščioniškos bendruomenės – brolijos. Pirmoji LDK Šv. Onos brolija prie Vilniaus bernardinų Šv. Onos koplyčios įsikūrė gana anksti, tikriausiai XV a. pab., nes, šaltinių duomenimis, 1500 m. ji jau turėjusi nemažai narių bei turto. Brolija nebuvo visiškai pavaldi bernardinams arba jų priklausomybė galėjo būti negriežtai apibrėžta⁶¹. Tais pačiais metais brolija pateko visiškai bernardinų globon, ir kaip jau minėta, popiežius oficialiai ją patvirtino 1501 m.⁶² Iš 1580 m. atsikūrusios Šv. Onos brolijos knygų sužinome, kad, matyt, šiai progai 1501 m. buvo pagaminta šilkinė brolijos vėliava, kurią, 1714 m. sudeginus, gauta viena grivina išsilydžiusio sidabro⁶³.

Daugiau duomenų šaltiniuose išliko apie Kauno Šv. Onos brolijos steigimą. Ją 1508 m. prie Bernardinų bažnyčios įkūrė provincijolas Rapolas iš Prošovicų, o Vilniaus vyskupas Albertas Radvila pašventino jos altorių⁶⁴. 1508 m. atlydų suteikimo dokumente vyskupas vaizdžiai išdėstė brolystės teikiamus privalumus: *šiam laikiname pasaulyje mus užgriūna įvairios, net nesuskaičiuojamos sąmyšių audros, kurioms mes, sužeisti nuodėmės užkrato, patys atsispirti nevaliojame, kad nusipelnytume džiaugtis bendryste su išrinktaisiais amžinojoje tėvynėje. Todėl esame įtikinti apaštališko mokymo – bendrai nešioti naštas, idant prispausti nešuliu ir dėl silpnumo nepajėgdami keliauti nebūtume nuvilti nepasiekę trokštamo dangaus. Be to, kadangi broliams gyventi*

59 Dokumento „Leidimas [minėti] Šv. Onos koplyčios pašventinimo [dieną] 1583 m. lapkričio 24 d., [skirtas] sekmadieniui prieš Šv. apaštalų Simono ir Judo Tado šventę“ nuoraše teigiama, kad atkuriamas Kauno Šv. Onos koplyčios pašventinimo dienos minėjimas „sekmadienį prieš šventųjų apaštalų Simono ir Judo Tado šventę – tądien šiame Vilniaus mieste įprasta švęsti to paties vardo Šv. Onos bažnyčios arba koplyčios pašventinimo [minėjimą]“, nes „dėl buvusių laikų neteisybės senoji pašventinimo dokumentai praužuvo“. *Archivu[m] loci Caunensis. 1417–1812 m. VUB R.S. F4-(A316) 38883. L. 38v.* Už šio ir kitų dokumentų vertimus iš lotynų kalbos nuoširdžiai dėkoju dr. Liudui Jovaišai.

60 Gidžiūnas 1982: 67.

61 Šv. Onos koplyčia XV a. pab. priklausė bernardinams. 1500 m. pirmoji bernardinų bažnyčia sugriuvo, ir jie su pamaldomis persikėlė į gretimą Šv. Onos bažnyčią. Įsiplieskė konfliktas su Šv. Onos brolija. 1500 m. ginčą bernardinų naudai išsprendė Ldk Aleksandras Jogailaitis, patvirtindamas, kad koplyčia bus prižiūrima ir administruojama bernardinų ir pasauliečių kunigai negali be jų sutikimo čia aukoti šv. Mišių, laidoti ir atlikti kitų dieviško kulto veiksmų. Aleksandras Jogailaitis taip pat vienuoliams pavedė brolijos žemes ir turtus. Tokiu būdu brolija pateko visiškai bernardinų globon. Kantak 1933: 176–177; Janonienė 2010: 61.

62 Šis faktas minimas brolijos XVIII a. dokumentuose. Drėma 1991: 21.

63 Trzy Xięgi Bractwa Anny S. od Roku 1580. *LVI A. F. 1135. Ap. 4. B. 472. L. 167v.*

64 Kantak 1933: 180. Brolija už globą Kauno bernardinams kasmet aukodavo po dvidešimt florenų. Vaišnora 1958: 73.

*draugėje yra šlovinga ir malonu bei naudinga, kai kurie garbieji, prakilnūs, pamaldūs ir gerbtini vyrai (norime, kad jų vardai būtų laikomi čia įrašytais), vadovaudamiesi išganingais patarimais patvarkė, kad Kaune, Šv. Pranciškaus mažesniųjų brolių bažnyčioje, prie Šv. Onos altoriaus, būtų laikoma ir švenčiama kažkokia brolija*⁶⁵.

Tai nebuvo kaip įprasta viduramžiais vieną amatininkų gildijų vienijanti brolija. Remiantis Kauno bernardinų vienuolyno kronikos įrašais, tai buvo religinė brolija, vienijanti skirtingų rangų dvasininkus, pasauliečius bei įvairių luomų atstovus: į broliją įsirašė Vilniaus vyskupas Albertas Radvila, bernardinų vienuoliai, kilmingieji ir net paprasti žmonės: *gerbiamas tėvas ir ... [?] Rapolas Prošovicietis, tuometinis Lenkijos provincijos vikaras ir gerbiamo generalinio vikaro komisaras, Kaune įsteigė Šv. Onos broliją, kurią gerbiamiausias Vilniaus vyskupas p. Albertas [Radvila] 1508 m. aprobavo ir apdovanojo 40 dienų atlaidais, ir pats į ją įsirašė. Drauge su juo – taip pat ir tėvas Antanas, tos vietos gvardijonas, kartu su vietos broliais. Taip pat buvo daug įsirašusių abiejų lyčių kilmingųjų ir daugelis plebėjų*⁶⁶.

Daugiau duomenų apie XVI a. I pusės Šv. Onos brolių veiklą Lietuvoje nėra išlikę. Pranciškonų istorikas K. Kantakas pirmasis spėjo, kad Vilniaus Šv. Onos brolija tikriausiai buvo pirmoji šio titulo brolija Lenkijoje⁶⁷. Deja, šiuolaikinėje historiografijoje dažnai nutylima, kad Vilniuje ir Kaune veikusios brolijos buvo ankstyviausios Šv. Onos brolijos visoje Lenkijos bernardinų provincijoje⁶⁸. Kiek vėliau pirmosios tokios brolijos ėmė veikti prie bernardinų vienuolynų Poznanėje 1521 m.⁶⁹ ir Lvove 1531 m.⁷⁰

Lietuvos bernardinų Šv. Onos brolijas, kaip ir kitas LDK veikusias brolijas, sunaikino Reformacijos sąjūdis. Atsigaunant katalikybei Stepono Batoro valdymo laikotarpiu karalienės Onos Jogailaitės pastangų dėka Šv. Onos brolijos atnaujino savo veiklą, pradėtos steigti naujos, o 1589 m. Varšuvos Šv. Onos brolijai buvo suteiktas arkibrolijos statusas. Vilniuje ir Kaune Šv. Onos brolijos iš naujo atsikūrė 1580 m.⁷¹

Nors neišliko jokių įrodymų šaltiniuose, historiografijoje paplito nuomonė, kad XV a. Šv. Onos brolija Vilniuje susikūrė kaip vokiečių pirklų religinė bendruomenė.

65 1508 m. gegužės 15 d. dokumento nuorašas „Vilniaus vyskupas Albertas [Radvila] suteikia 40 dienų atlaidų klausantiems Mišių prie Šv. Onos altoriaus“. *Archivu[m] loci Caunensis. 1417–1812 m. VUB RS. F4-(A316) 38883. L. 38.*

66 Ten pat. *VUB RS. F4-(A316) 38883. L. 9v.*

67 Kantak 1933. 1: 157.

68 Kuźmak šv. Onos brolių ikitridentiniu laikotarpiu iš viso nemini, o teigia, kad apie Lenkijos šv. Onos brolių aktyvią veiklą sužinoje Stepono Batoro valdymo laikotarpiu. Kuźmak 1995: 625–626. LDK teritorijoje XV a. įsteigti keturi bernardinų vienuolynai – Vilniuje (įkurtas 1469), Kaune (1471), Tikocine (1479) ir Polocke (1479) – priklausė Lenkijos provincijai, kurios centras buvo Krokuvoje. Pirmoji nepriklausoma Lietuvos bernardinų provincija su centru Vilniuje, kuriai priklausė išvardintieji vienuolynai, buvo įkurta 1530 m., tačiau 1576 m. dėl provinciją užpuolusių negandų ir praretėjusių vienuolių gretų vėl buvo prijungta prie Lenkijos provincijos: 1560 m. protestantai padegė Vilniaus bernardinų vienuolyną, 1563 m. maskviečiai sugriovė Polocko vienuolyną, o ten gyvenusius bernardinus nužudė, be to, siautę nuolatiniai marai neaplenkė ir bernardinų. Likę gyvi, devyni bernardinai buvo priversti prašyti lenkų pagalbos, todėl Lietuvos bernardinų provincija vėl buvo prijungta prie Lenkijos provincijos. Gidžiūnas 1982: 37.

69 Kantak 1: 156; Kantak 1933. 2: 253, 256.

70 Ten pat: 156.

71 Gidžiūnas 1982: 95.

Kantakas išklė šią hipotezę remdamasis kitų Rytų Europos šalių pavyzdžiais ir tuo faktu, kad bernardinų tarpe būdavo vokiškai kalbančių pamokslininkų ir kunigų, kurie, kaip ir kituose kraštuose, aptarnaudavo vokiečių bendruomenę Vilniuje ir Kaune⁷². Šv. Onos kultas Vakarų Europoje, ypač vokiškai kalbančiuose kraštuose, XV a. buvo taip išpopuliarėjęs, kad kartais temdė Švč. Mergelės Marijos gerbimą⁷³. Ten Šv. Onos brolijos žinomos jau nuo XIII a., jos vienydavo tos pačios specializacijos amatininkus. Iš pradžių tai buvo daugiausia pirklių ir kalnakasių bendruomenės, tik vėliau jos įgijo religinių brolijų bruožų. Rytų Europos miestuose kūrėsi vokiečių tautybės atvykėliai perkeldavo čia ir savo brolijų steigimosi tradicijas.

Kita vertus, šv. Onos kultas taip pat buvo artimas bernardinams ir Šv. Onos bažnyčia Vilniuje šalia bernardinų vienuolyno galėjusi būti pastatyta ne amatininkų ir pirklių, bet vienuolių iniciatyva⁷⁴. Jie, kaip matėme Kauno brolijos atveju, irgi galėjo įkurti šio titulo broliją. Vilniuje vokiečių katalikai turėjo kitą – Šv. Martyno broliją, kuri iš pradžių veikė prie Šv. Martyno koplyčios Aukštutinėje pilyje, XVI a. pr. savo pamaldas ji perkėlė į Šv. Onos bažnyčią Žemutinės pilies teritorijoje. Beje, istoriografijoje ilgai painiotasi ir teigta, kad ši brolija buvo perkelta į greta Bernardinų šventovės stovinčią bažnyčią⁷⁵.

Oficiali Bažnyčios pozicija į kultą ir šv. Onos patronicijų tyrimai

1481 m. popiežius Sikstas IV įtraukė gegužės 1 d. – Šv. Onos dieną – į Romos kalendorių. Tik po šimtmečio, 1584 m., popiežius Grigalius XIII įvedė privalomą Šv. Onos šventę, kuri Katalikų Bažnyčioje turėjo būti švenčiama liepos 26 d. Kyla klausimas, ar Lietuvoje parapijų bažnyčiose buvo minima Šv. Onos diena iki oficialaus šventės įvedimo ir ar LDK bažnyčioms būdavo suteikiami Šv. Onos atlydai.

Ištirti oficialią Lietuvos Bažnyčios poziciją šv. Onos gerbimo atžvilgiu iki Visuotinio Tridento susirinkimo, kuomet pagaliau Bažnytiniai kalendoriai ir liturginės šventės visose vyskupijose buvo suvienodintos yra sudėtinga, nes išliko labai mažai duomenų. Žinomi tik 1528 m. Vilniaus vyskupijos sinodo nutarimai, kuriuose patvirtintos šventės visai vyskupijai, bet tarp jų Šv. Onos šventė neminama. Neminama ji ir 1582 m. paskelbtame

72 Kantak 1933: 156–157, 179–180. Dar plačiau šią versiją išplėtė Vaišnora, teigiantis, kad į Šv. Onos broliją susiburti vokiečiai galėję dar prieš bernardinų atvykimą, o jiems atvykus pateko jų globon. Jį galėjo suklaidinti Jäger teiginiai, esą Šv. Onos bažnyčią 1502 m. atstatę vokiečių pirkliai. Vaišnora 1957: 137; Jäger 1918: 15.

73 Kleinschmidt 1930: 138.

74 Janonienė 2010: 60–62. Aptardama Vilniaus Šv. Onos brolijos, kaip iš pradžių vokiečiams priklausiusios brolijos, klausimą, pateikia alternatyvų Poznanės pavyzdį, kur bernardinams priklausiusioje Šv. Onos bažnyčioje veikė vokiečių to paties titulo brolija. Tačiau Kantak spėja, kad netiesioginiai istoriniai faktai iš 1521 m. galbūt ir rodytų, kad Poznanėje galėjusi tuomet būti Šv. Onos brolija, tačiau jokių tikslesnių duomenų apie tos brolijos veiklą iki jos atkūrimo 1583 m. nėra žinoma. Kantak 1: 157; Kantak 1933. 2: 253, 256. Taigi, Vilniaus Šv. Onos brolija buvo anksčiau įkurta nei Poznanės.

75 Janonienė 2010: 62, 438.

kardinolo Jurgio Radvilos kalendoriuje⁷⁶. Matyt, Šv. Onos šventė galėjo būti minima nebent kaip jos titulą turinčių bažnyčių šventė, nes 1528 m. Vilniaus vyskupijos kalendoriuje pažymėta, kad buvo švenčiamos atskirų parapijų šventųjų šventės⁷⁷.

Esama žinių, kad Žemaičių vyskupijoje kaip ypatinga šv. Onos gerbimo vieta nuo XVI a. garsėjo Batakiai. Martyno Mažvydo 1551 m. laiške Prūsijos kunigaikščiui Albrechtui skundžiamasi, kad Ragainės parapijiečiai (liuteronai) dalyvauja kitoje Nemuno pusėje įvairiose katalikų bažnyčiose vykstančiuose atlaiduose, tarp jų ir Batakiauose per Šv. Onos šventę⁷⁸.

Gana ankstyvą šv. Onos kulto prigijimą LDK liudija dažni Šv. Onos bažnyčių ir altarijų titulai Vilniaus ir Žemaitijos vyskupijose. Paknys, tirdamas atskirų šventųjų gerbimo tradicijų išskirtinumą Lietuvoje XV–XVII a. pr., pastebi, kad, palyginti su aplinkinėmis vyskupijomis, LDK būdinga ypač dažni šv. Jurgio ir šv. Onos titulai. Istorikas daro išvadą, kad šv. Ona buvo populiariausia LDK šventoji tarp moterų, skirtingai nuo Lenkijos, kur ji nusileido šv. Jadvygai, šv. Daratai ir šv. Margaritai⁷⁹.

Palyginus su kitų Paknio studijoje pateiktų šventųjų populiarumo svyravimu, šv. Ona XV a. tarp bažnyčių titulų nebuvo populiari, tačiau ryškus jos kulto suaktyvėjimas regimas XV a. pab. – XVI a. I pusėje, kai sparčiai daugėja šv. Onos titulu pavadintų bažnyčių ir altarijų Vilniaus ir Žemaičių vyskupijose (1489–1545 m. laikotarpiu – 89 % visų titulo suteikimo atvejų)⁸⁰. Šv. Onos kulto suaktyvėjimą XV a. pab. – XVI a. I pusėje Paknys sieja su XVI a. pr. išpopuliarėjusių Šv. Onos brolių veiklos poveikiu⁸¹. Komentuojant istoriko gautas išvadas verta atkreipti dėmesį į faktą, kad XV a. pab. – XVI a. pr. abiejose vyskupijose buvo juntamas bažnyčių fundavimo pagyvėjimas (pats didžiausias aktyvumas Vilniaus vyskupijoje regimas XVI a. 2 deš., Žemaičių – XVI a. 4 deš.), o XVI a. vid. ir II pusėje Reformacijos plitimo šalyje lemtas fundavimo sąstingis⁸². Europoje taip pat vėlyvaisiais viduramžiais pastebimas sulig Reformacija baigęsis šv. Onos kulto sužydėjimas, taigi kulto suaktyvėjimą LDK veikė bendros europinės tendencijos.

Šv. Onos krikštavardžiai

Kitas svarbus aspektas, informuojantis apie pamaldumą į šv. Oną regione, Onos krikšto vardo suteikimas, jo dažnumas tikinčiųjų bendruomenėje. Ryšys tarp šventųjų kulto paplitimo ir krikšto vardų Vakarų Europos istoriografijoje seniai pastebėtas bei

⁷⁶ Paknys, *Šventųjų kultai...* 2005: 22–26.

⁷⁷ Ten pat: 26.

⁷⁸ Mažvydas 1974: 278–279.

⁷⁹ Paknys, *Šventųjų kultai...* 2005: 44, 56.

⁸⁰ Ten pat: 56. Atskirų šventųjų tituluose proporcijas atspindi Paknio sudaryta lentelė, iš kurios sužinome, kad abiejose vyskupijose iš viso tirti 70 šventųjų titulai. Ten pat: 38–40.

⁸¹ Ten pat: 56.

⁸² Ten pat: 35.

tyrinėjamas. Įrodyta, kad bet kurio šventojo kulto vieta yra palanki terpė jo vardo plitimui⁸³. Per krikšto vardą asmuo „igydavo“ savo dangiškąjį globėją, šventąjį patroną, į kurį maldoje kreipdavosi paramos ir užtarimo.

Vieno ar kito šventojo kulto plėtrai galėjo daryti įtakos tos šalies valdovo šeimoje mėgstami vardai, kuriuos noriai priimdavo ir populiarinavo jų valdiniai⁸⁴. Onos krikšto vardas Lietuvos didikų kunigaikščių šeimose buvo suteikiamas dar prieš Lietuvos krikštą. Šiuo vardu krikštytos: 1325 m. Gedimino duktė Aldona, ištekėjusi už Lenkijos karaliaus Kazimiero, 1380 m. – Gedimino proanūkė Ričardo II žmona, Kęstučio duktė Danutė – Mozūrų kunigaikščio Jonušo žmona, antroji Jogailos žmona, pirmoji Vytauto žmona, Stepono Batoro žmona, Žygimanto Senojo duktė. XIV a. pab. – XV a. Onos vardas sutinkamas LDK didikų Astikų, Butrimų, Getautų, Goštautų, Kaributų, Nemirų, Račkų, Radvilų, Sudimantų giminėse⁸⁵. Dinastinių vedybų keliu Lietuvon patekęs Onos vardas visų pirma plito tarp diduomenės, XVI a. pr. jis buvo dažnas bajorų giminėse, o XVI a. pab. plačiai paplito tarp valstiečių⁸⁶.

Tvirtesnės prielaidos apie „žymios moters“ Onos vardu sektiną pavyzdį, kuris galėjo daryti poveikį šventosios kulto LDK populiarinimui iki XVI a. vid., neįmanomos dėl retų ir fragmentiškų paminėjimų apie moteris to meto šaltiniuose. XIX a. T. Narbuto sukurta legenda apie Onos Vytautienės dievotumą, taigi, ir galimą įtaką šventosios vardo plitimui, regis platesnio atgarsio nesulaukė⁸⁷. Išskirtinis atvejis būtų Ona Jogailaitė, Stepono Batoro žmona, kuri garsėjo pamaldumu šv. Onai ir daug prisidėjo prie šv. Onos brolijos atsikūrimo šalyje XVI a. 9 deš.

Lietuvoje krikšto vardų tyrimais susidomėta neseniai, Antanas Salys, Paknys ir Jovaiša savo straipsniuose pristatė krikšto vardų tyrinėjimo problemas ir pateikė įžvalgų, leidžiančių spręsti apie Onos vardo populiarumą visuomenėje XVI–XVII a. I pusėje⁸⁸. Tyrinėjant LDK asmenų vardus susidurta su problemomis: iš ankstyviausiojo valstybės laikotarpio stokojama asmenų sąrašų, o apie platesnius gyventojų surašymus turime duomenų tik nuo XVI a., be to, nesudarytos plačios vardų duomenų bazės. Net XVI a. surašymuose labai retai minimos moterys, paprastai nurodomas tik vyras, kaip „šeimos galva“, dažniausiai įrašomos tik našlės⁸⁹. Remdamasis Salio moterų vardų tyrimais XVI a. inventoriuose⁹⁰, Paknys sudarė schemą⁹¹, kurioje tarp bajorių ir valstiečių pirmąją vietą užėmė Onos vardas. Tarp bajorių Ona gerokai lenkė Sofiją, o tarp valstiečių moterų šis

83 Bach 1952: 130.

84 Ten pat: 204.

85 Petrauskas 2003.

86 Salys 1983: 123.

87 Legendoje apie bernardinų šv. Onos bažnyčią trumpai užsimenama, kaip dievobaimingą ir gerą moterį, šv. Onos bažnyčios fundatorę. Zahorski 1925: 56.

88 Salys 1983: 122–125. Paknys, *Šventųjų kultai...* 2005: 15–102. Jovaiša 2005: 147–184.

89 Paknys, *Šventųjų kultai...* 2005: 49, 53.

90 Salys 1983: 41–42.

91 Schema Nr. 5. Paknys, *Šventųjų kultai...* 2005: 102.

skirtumas nebuvo toks didelis. Onos vardas išliko mėgiamiausias ir XVII a. I pusėje⁹².

Onos vardo ankstyvam atėjimui į LDK įtakos turėjo ryšiai su kaimyninėmis krikščioniškomis šalimis iš Rytų ir Vakarų. Salys pastebėjo, kad anksčiau nei Vakaruose, 989 m. Bizantijoje mėgiamas Onos vardas dinastinių vedybų keliu atkeliavo į Rytų slavų žemes ir tapo jų mėgstamiausiu krikštavardžiu: minimos net trys kunigaikštiškos kilmės rusų šventosios, Onai kalendoriuje buvo skirta net vienuolika datų⁹³. Vakarų Europoje Onos vardo populiarumas siejamas su šv. Onos kulto iškilimu po kryžiaus žygių į Jeruzalę.

Šv. Onos ankstyvoji ikonografija

Šv. Onos kulto augimą LDK ir populiarumą visuomenėje patvirtina ir ikonografiniai šaltiniai. Visuose išlikusiuose ar pražuvusiuose, bet fotografijose užfiksuotuose pasaulietinės ir bažnytinės dailės pavyzdžiuose pavaizduotas „Šv. Onos, pačios trečiosios“ ikonografinis tipas, buvęs vienu mėgstamiausiu Vakarų Europoje XV–XVI a. I pusėje⁹⁴. Ankstyviausi XV–XVI a. sandūros ir XVI a. I pusės šv. Onos atvaizdai išliko kokliuose, puošusiuose Vilniaus valdovų rūmų žemutinės pilies⁹⁵ (1 pav.), Vilniaus⁹⁶ (2, 3 pav.),

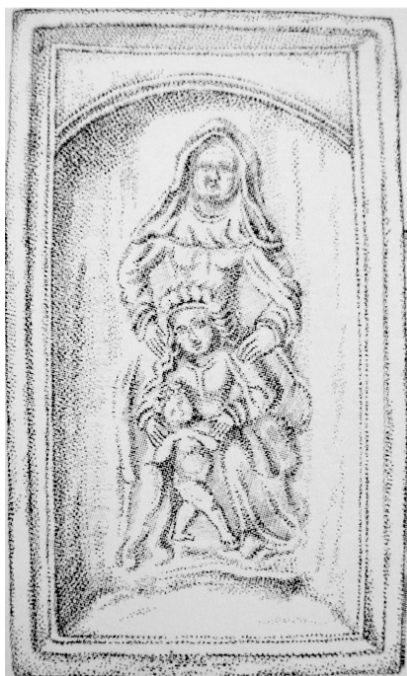
⁹² Jovaiša 2005: 170.

⁹³ Salys 1983: 123.

⁹⁴ Plačiau apie šv. Onos, pačios trečiosios, ikonografinį tipą žr. Birškytė-Klimienė 2011: 29–30.

⁹⁵ Radimvietė – Valdovų rūmų P korpusas, E rūsys. Šie kokliai literatūroje datuojami XV a. pab. – XVI a. I p. Kuncevičius, Tautavičius, Urbanavičius 1991: 26, 30; pav. 122, 123; Tautavičius 1991: 10, 11; Tautavičius 1995: 21. XVI a. pr. datuoja Kuncevičius 1993: 84–86, 108; pav. 55, 56. Šis koklis pavaizduotas ir atkurtas 1525–1530 m. pastatytos renesansinės krosnies rekonstrukcijoje. Rackevičius 2012: 27–28.

⁹⁶ Už suteiktą informaciją dėkoju kolegai Evaldai Vailioniiui. Lovnio koklio RS Nr. 917 radimvietė – plotas Nr. 3, ūkinė duobė Nr. 5 (LNM) XVI a. I p. – vid. Datuoja: Daiva Luchtanienė. Vilniaus miesto vietos (1610 K1), Šv. Ignoto g. 9, Vilniaus mieste, archeologinių tyrinėjimų 2002 m. ataskaita. V. 2003: 4. Luchtanienė 2003: 217. XV a. pab. – XVI a. pr. datuoja Kuncevičius 2005: 152.



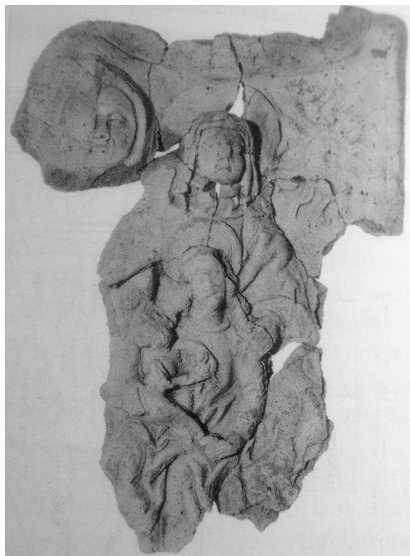
1 pav. Šv. Ona, pati trečioji. XVI a. koklio rekonstrukcija. Vilniaus Žemutinė pilis. Piešinio autorė Alvyra Mizgiriene; il. iš Rackevičius: 368



2 pav. Šv. Ona, pati trečioji. XV a. pab. – XVI a. pr. koklis iš Vilniaus miestiečio interjero. Rastas Vilniuje, Šv. Ignoto g. 9. LNM. Reginos Ulozaitės nuotr., 2002



3 pav. Šv. Ona, pati trečioji. XV a. pab. – XVI a. pr. koklio iš Vilniaus miestiečio interjero rekonstrukcija. Rastas Vilniuje, Šv. Ignoto g. 9. LNM. Piešinio autorius Jonas Petuchovas



4 pav. Šv. Ona, pati trečioji. XVI a. 3–4 deš. koklis iš Klaipėdos miestiečio interjero. NČDM. Il. iš Bertašius: 43

Kauno⁹⁷ ir Klaipėdos⁹⁸ (4 pav.) miestiečių interjerus. Šie kokliai vizualiai labai panašūs – vaizduojama ta pati Šv. Onos, pačios trečiosios, piramidės formos kompozicija „Išminties sostas“, kilusi iš Bizantijos⁹⁹: hierarchiškai didžiausia šv. Ona glėbjiškai apkabina ant jos kelių sėdinčią paauglę Švč. Mergelę Mariją, kuri prilaiko nuogą kontrastu stovintį pusnuogį kūdikėlį Jėzų, rankutėse turintį neidentifikuojamą atributą (1–4 pav.). Šiek tiek skiriasi tik kai kurios detalės, kaip Švč. Mergelės Marijos karūnos forma, gotikinis ar renesansinis koklių fono dekoras, o Klaipėdos koklyje abipus šv. Onos galvos pavaizduoti dangaus simboliai – saulė ir mėnulis, parodantys Kristaus būsimos aukos svarbą atperkant visą pasaulį (4 pav.). Kaune Šv. Onos, pačios trečiosios – žemiškosios Trejybės idėją plėtoja kitas toje pačioje radimvietėje rastas panašaus dydžio ir stiliaus (tikriausiai tą pačią krosnį puošęs) ir greta įkomponuotas koklis, vaizduojantis dangiškąją Švč. Trejybę: analogiškai šv. Onai čia soste sėdintis Dievas Tėvas laiko Nukryžiuotąjį. Verta pastebėti, kad panašus to paties siužeto koklis rastas Valdovų rūmų žemutinėje pilyje (5 pav.), toje pačioje radimvietėje, kaip ir Šv. Onos, pačios trečiosios, koklis¹⁰⁰. Tačiau XVI a. 2–3 deš. krosnies rekonstrukcijoje jis su Šv. Onos, pačios trečiosios, kokliu nesukomponuotas, matyt, dėl neišlikusio rėmelio¹⁰¹. Lietuvoje rastų Šv. Oną, pačią trečiąją, vaizduojančių koklių vertikali kompozicija su hierarchinę tvarką išlaikančiom figūrom yra archaiška, sutinkama nuo XIII a. Vakarų Europoje paplitusiuose skulptūrose ir paveiksluose.

97 Neglazūruotas lovinis koklis „Šv. Ona, pati trečioji“ iš Kauno senamiesčio 40-ojo kvartalo. XV–XVI a. sandūra – XVI a. pr. 20,5 × 31,2 cm. NČDM. Bertašius 2001: 37–46; il. 4.

98 Datuojamas XVI a. 3–4 deš. Žulkus 2002: 120, 122; il. 98.

99 Plačiau apie Šv. Onos, pačios trečiosios, kompozicijos modelius, žr. Birškytė-Klimienė 2011: 30.

100 Rackevičius 2012: 365, 368.

101 Ten pat: 27–28.

XV–XVI a. Vakarų ir Rytų Europos išlikusiuose atvaizduose kur kas dažnesnė horizontali Šv. Onos, pačios trečiosios, kompozicija, būdinga panašiu laiku sukurtiems Batakių ir Rūdininkų bei vėlesniems LDK katalikų bažnyčios atvaizdams. 1970 m. sudėginta nuo XVI a. šv. Onos atlaidais garsėjusi Batakių Šv. Onos bažnyčia ir ją puošusi XVI a. 1–2 dešimtmečių skulptūra „Šv. Ona, pati trečioji“¹⁰² (6 pav.). Iš XVI a. II pusės mus pasiekė šio siužeto paveikslas iš Rūdininkų Švč. Trejybės bažnyčios¹⁰³. Janonienė iškėlė hipotezę, kad šis paveikslas galėjo būti atgabentas iš Vilniaus bernardinams priklausiusios Šv. Onos bažnyčios¹⁰⁴. Deja neišliko ankstyvųjų duomenų apie šios šventovės interjerą. Mus pasiekė fragmentiškos žinios apie Kauno bernardinų Šv. Jurgio Kankinio bažnyčios Šv. Onos koplyčią: ji buvusi išpušta atvaizdais¹⁰⁵, 1508 m. paminėtas Šv. Onos altorius¹⁰⁶, o nuo XVI a. pab. minimas neišlikęs Šv. Onos, pačios trečiosios, paveikslas su sidabro aptaisais¹⁰⁷. Netoliese esančios Ldk Vytauto funduotos pranciškonų Švč. Mergelės Marijos bažnyčios Didįjį altorių puošė šv. Onos skulptūra: šio 1597 m. provincijolo Jono Donato Caputo vizitacijoje paminėto, bet neišlikusio kūrinio sukūrimo data nežinoma. Dokumente rašoma, kad dailiai išdrožtą Didįjį altorių puošė šv. Onos ir šv. Antano statulos¹⁰⁸.

¹⁰² Adomonis 1987: 90–91; Matušakaitė 2007: 70–72.

¹⁰³ XVII a. dailininkas Jokūbas Rimkevičius šį paveikslą pertapė, papildė dviem šv. Juozapo ir šv. Joakimo figūrom, todėl šio kūrinio pavadinimas pakito į „Šv. Šeimą“. Stankevičienė 1994: 155–156; Stankevičienė 2005: 226–227; Vaišvilaitė 1990: 63–65.

¹⁰⁴ Janonienė 2010: 341, 347.

¹⁰⁵ „Ir tos pačios šv. Onos koplyčia yra išpušta naujais atvaizdais – ji atnaujinta 1580 Viešpaties metais p. Usovskio, Kauno vaito, ir [?] pono Potvinskiego, karaliaus rotmistro...“. *Archivu[m] loci Caunensis. 1417–1812 m. VUB RS. F4-(A316) 38883. L. 9v.*

¹⁰⁶ 1508 m. gegužės 15 d. dokumento nuorašas „Vilniaus vyskupas Albertas [Radvila] suteikia 40 dienų atlaidų klausantiems Mišių prie Šv. Onos altoriaus“. *Archivu[m] loci Caunensis. 1417–1812 m. VUB RS. F4-(A316) 38883. L. 38.*

¹⁰⁷ Šinkūnaitė 1995: 55, 66.

¹⁰⁸ Mączka 2006: 99–100.



5 pav. Dievas Tėvas, laikantis Nukryžiuotąjį. XVI a. koklio rekonstrukcija. Vilniaus Žemutinė pilis. Piešinio autorė Alyvra Mizgirienė; il. iš Rackevičius: 365



6 pav. Šv. Ona, pati trečioji. XVI a. 1–2 deš. Batakių Šv. Onos bažnyčia. Mečislovo Sakalausko nuotr. 1966. LNM

IŠVADOS

Nors Lietuvos Didžioji Kunigaikštystė buvo vėliausiai apkrikštyta valstybė Europoje (1387), straipsnyje prieinama išvados, kad šalyje šv. Onos kultas iš kaimyninių kraštų atėjo nevēluodamas. Šv. Onos kulto užuomazgos LDK pastebimos gana anksti, XIV a., kai prieš oficialų šalies krikštą Lietuvos didžiųjų kunigaikščių dukros ištekdamos pasirinkdavo Onos krikšto vardą. Tikriausiai su valdovo iniciatyva susijusi ir XIV a. pab. pirmosios Šv. Onos titulo bažnyčios pastatymas Vilniaus Žemutinės pilies teritorijoje. Ši, iki mūsų dienų neišlikusi, bažnyčia buvo viena iš ankstyviausių katalikų šventovių LDK sostinėje Vilniuje, XVI a. šaltinyje užfiksuota, kad joje buvo minima Šv. Onos šventė. Bažnytėlę aptarnavo pranciškonai – vienuolija, aktyviausiai propagavusi šv. Onos gerbimą šalyje.

Iš Mindaugo Paknio ir Liudo Jovaišos atliktų patronicijų ir vardyno tyrimų paaiškėja, kad LDK, palyginti su aplinkinėmis kaimyninių valstybių vyskupijomis, išsiskiria specifiniu bruožu – labai dažnais Onos titulais ir Onos vardo populiarumu visuomenėje. Dar XV a. šv. Ona tarp bažnyčių titulų nebuvo populiari, tačiau ryškus jos kulto suaktyvėjimas regimas XV a. pab. – XVI a. I pusėje, kai sparčiai daugėjo šv. Onos titulu pavadintų bažnyčių ir altarijų Vilniaus ir Žemaičių vyskupijose. Šiuo laikotarpiu datuojami pirmieji išlikę šv. Onos ikonografijos pavyzdžiai – vertikalios kompozicijos Šv. Onos, pačios trečiosios, atvaizdai kokliuose, kadaise puošusiais krosnis Vilniaus valdovų rūmuose bei miestiečių interjerus Vilniuje, Kaune ir Klaipėdoje. Kitiems kūriniams – XVI a. sukurtiems Rūdininkų Šv. Šeimos paveiksle ir neišlikusiame garsaus šv. Onos kulto centro Žemaitijoje Batakių skulptūrai būdinga horizontali Šv. Onos, pačios trečiosios, ikonografinio tipo kompozicija. Šv. Onos kulto pakilimą galima būtų susieti su pranciškonų observantų (Rytų Europoje dar vadinamų bernardiniais) steigtų Šv. Onos brolijų veikla bei iš vokiškų kraštų kartu su Lietuvos miestuose įsikuriančiais pirkliais ir amatininkais sklidusio šv. Onos kulto atgarsiais. Pažymėtina, kad anksčiau nei kaimyninėje Lenkijoje prie bernardinų vienuolynų buvo įsteigtos pirmosios šalyje Šv. Onos brolijos: XV a. pab. Vilniuje Šv. Onos bažnyčioje ir 1508 m. Kaune Šv. Jurgio bažnyčioje.

Santrumpos

LNM – Lietuvos nacionalinis muziejus

LVA – Lietuvos valstybės istorijos archyvas

NČDM – Nacionalinis M. K. Čiurlionio dailės muziejus

VUB RS – Vilniaus universiteto bibliotekos Rankraščių skyrius

Literatūra ir šaltiniai

- Adomonis, T. Lietuvos gotikos skulptūra. *Dailėtyra*. Vilnius: Vaga, 1987. 81–94.
- Bach, A. *Deutsche Namenskunde*. Bd. 2. Heidelberg, 1952.
- Baronas, D. Pranciškonų misionieriai ir kankiniai Lietuvoje XIII–XIV a. *Studia Franciscana Lithuanica*. T. 1: *Pirmieji Pranciškonų žingsniai Lietuvoje XIII–XVII a.* Sud. D. Baronas. Vilnius: Aidai, 2006. 14–15.
- Bertašius, M. Kauno koklių dekoras. *Darbai ir dienos*. 2001. 26: 38–46.
- Birškytė-Klimienė, L. Vienas Šv. Onos paveikslas, jo kontekstas ir istorija. *Menotyra*. 2011. 18(1): 29–47.
- Bulota, A.; Benys, L. *Šventųjų gyvenimai*. Lietuvos katalikų kalendorius. Kaunas, 1994.
- Codex diplomaticus ecclesiae cathedralis necnon dioeceseos Vilnensis*. T. 1. Kraków, 1948.
- Detlaff, M. A. Pranciškonų vienuolynas ir Švenčiausios Mergelės Marijos bažnyčia Vilniuje (XIV–XVII a.). *Studia Franciscana Lithuanica*. T. 1: *Pirmieji Pranciškonų žingsniai Lietuvoje XIII–XVII a.* Sud. D. Baronas. Vilnius: Aidai, 2006. 54–81.
- Drėma, V. *Vilniaus Šv. Onos bažnyčia. Vilniaus katedros rekonstrukcija 1782–1801 metais*. Vilnius: Mokslas, 1991.
- Encyclopedia of Saints*. Ed. Clemens Jöckle. London: Parkgate, 1997.
- Fijałek, J.; Semkowicz, J.; Semkowicz, W. *Kodeks dyplomatyczny katedry i diecezji Wileńskiej (1387–1468)*. T. 1, zes. 1. Krakow, 1932.
- Gidžiūnas, V. Pranciškonų – observantų – bernardinų gyvenimas ir veikla Lietuvoje XV ir XVI a. *Lietuvių katalikų mokslo akademijos Suvažiavimo darbai*. T. 9. Roma, 1982. 35–132.
- Janonienė, R. *Bernardinų bažnyčia ir konventas Vilniuje. Pranciškoniškojo dvasingumo atspindžiai ansamblio įrangoje ir puošyboje*. Vilnius: Aidai, 2010.
- Jäger, W. *Die St. Annenkirche und die Klosterkirchen von St. Bernhardin und St. Michael in Wilna*. Wilna, 1918.
- Jovaiša, L. Krikšto vardai XVII a. pirmos pusės Lietuvoje. *Šventieji vyrai, šventosios moterys. Šventųjų gerbimas LDK XV–XVII a.* Sud. M. Paknys. Vilnius: Aidai, 2005. 147–184.
- Kantak, K. *Bernardyni Polscy*. T. 1–2. Lwów, 1933.
- Kirschbaum, E. *Lexicon der Christlichen Ikonographie*. Vol. 5. Ed. W. Braunfels. Freiburg in Breisgau, 1974. 168–192.
- Kitkauskas, N. *Vilniaus pilys, statyba ir architektūra*. Vilnius: Mokslas, 1989.
- Kleinschmidt, B. *Die heilige Anna. Ihre Verehrung in Geschichte, Kunst und Volkstum*. Düsseldorf, 1930.
- Kozakiewiczowa, H. Z działalności budowlanej Zygmunta Augusta (Kościół Św. Anny–Św. Barbary na dolnym zamku wileńskim). *Biuletyn historii sztuki*. 1968. 4: 436–446.
- Kuncevičius, A. *Lietuvos viduramžių archeologija*. Vilnius, 2005.
- Kuncevičius, A. Die Kacheln aus dem Palast der Großfürsten in Vilnius. *Archäologische Schätze aus Litauen*. Duisburg, 1993. 84–86.
- Kuncevičius, A.; Tautavičius, A.; Urbanavičius, V. Archeologiniai tyrimai. *Vilniaus Žemutinės pilies rūmai. 1989 metų tyrimai*. Vilnius, 1991.
- Kurczewski, J. Cześć i arcybractwo Św. Anny w diecezji Wileńskiej. *Dwutygodnik djecezalny wileński*. 1910. 4: 48–50.
- Kuriso, M. Sancta Anna ora pro nobis. Images and veneration of St. Anne in Medieval Livonia. *Acta Historiae Artium Balticae*. T. 2. Vilnius, 2007. 18–34.
- Kuźmak, K. Anna św. *Encyclopédia Katolicka*. T. 1. Lublin, 1995. 624–626.
- Luchtanienė, D. Archeologiniai tyrinėjimai Vilniuje, Šv. Ignoto g. 9. *Archeologiniai tyrinėjimai Lietuvoje 2002 metais*. Vilnius, 2003. 217.
- Makarczyk, J. Wikariat Litewski i klasztorzy minorytów Pińskich i Drohiczyńskich. *Studia Franciscana Lithuanica*. T. 1: *Pirmieji Pranciškonų žingsniai Lietuvoje XIII–XVII a.* Sud. D. Baronas. Vilnius: Aidai, 2006. 104–116.
- Maniurka, P. P. *Mater Matris Domini: Święta Anna Samotrzc w Gotyckiej rzeźbie Śląskiej*. Opole, 1997.
- Matušakaitė, M. *Lietuvos skulptūra iki XVII a. vidurio*. Vilnius: Aidai, 2007.
- Mažvydas, M. *Pirmoji lietuviška knyga*. Sud. Marcelinas Ročka. Vilnius, 1974.
- Mączka, A. Najstarsze klasztory Franciszkanskie na Litwie (XV w.) w świetle wizytacji prowincjalów: Jana Donati Caputo (1596–1598) oraz Adama Goskiego (1612–1615). *Studia Franciscana Lithuanica*. T. 1: *Pirmieji Pranciškonų žingsniai Lietuvoje XIII–XVII a.* Sud. D. Baronas. Vilnius: Aidai, 2006. 82–103.

33. Paknys, M. Įvadas. *Šventieji vyrai, šventosios moterys. Šventųjų gerbimas LDK XV–XVII a.* Sud. M. Paknys. Vilnius: Aidai, 2005. 7–13.
34. Paknys, M. Šventųjų kultai LDK XV–XVII a. pradžioje. *Šventieji vyrai, šventosios moterys. Šventųjų gerbimas LDK XV–XVII a.* Sud. M. Paknys. Vilnius: Aidai, 2005. 15–102.
35. Petrauskas, R. *Lietuvos diduomenė XIV a. pabaigoje – XV a. Sudėtis-struktūra-valdžia.* Vilnius: Aidai, 2003.
36. Rackevičius, G. *Lietuvos Didžiosios Kunigaikštystės rūmai Vilniuje. XVI a. koklinių krosnių rekonstrukcija. XVI a. koklių katalogas.* Vilnius: Nacionalinis muziejus Lietuvos Didžiosios Kunigaikštystės valdovų rūmai, 2012.
37. Remecas, E. Vilniaus gaisro datavimo problematika: ar tikrai Vilniaus pilis sunaikino 1419 m. gaisras? *Lietuvos pilys.* T. 6, 2010. 82–84.
38. Rowell, S. Ch. Pranciškonų (konventualų) ordino įsivirtinimas Lietuvoje XV a.: Vilniaus pavyzdys. *Studia Franciscana Lithuanica.* T. 1: *Pirmieji Pranciškonų žingsniai Lietuvoje XIII–XVII a.* Sud. D. Baronas. Vilnius: Aidai, 2006. 32–53.
39. Salys, A. *Raštai.* T. 2: *Tikriniai vardai.* Roma: Lietuvos katalikų mokslo akademija, 1983.
40. Śledziewski, P. Kościół św. Anny – św. Barbary intra muros castris vilnensis. *Ateneum Wileńskie.* 1934. 9: 1–32.
41. Stankevičienė, R. Dail. Rimkevičius Jokūbas. *Lietuvos dailininkų žodynas.* T. 1.: *XVI–XVIII a.* Sud. A. Palušytė. Vilnius: Kultūros, filosofijos ir meno institutas, 2005. 226–227.
42. Stankevičienė, R. Kai kurie Lietuvos XVII–XIX a. religinės dailės sąlyčio su Europos krikščioniškąją kultūra aspektai. *Europos dailė. Lietuviškieji variantai.* Vilnius: Vilniaus dailės akademijos leidykla, 1994. 155–156.
43. Šinkūnaitė, L. Kauno Šv. Jurgio Kankinio bernardinų bažnyčia: interjero įrangos kaita ir raida. *Lietuvos dailė europiniame kontekste.* T. 5. Vilnius: Vilniaus dailės akademijos leidykla, 1995. 53–77.
44. Tautavičius, A. Vilniaus pilies teritorijos archeologiniai kasinėjimai. *Valstybinės LTSR architektūros paminklų apsaugos inspekcijos metraštis.* T. 2. Vilnius, 1960. 3–48.
45. Tautavičius, A. Lietuvos didžiųjų kunigaikščių rūmai. Istorija ir tyrimai. *Vilniaus Žemutinės pilies rūmai. 1989 metų tyrimai.* Vilnius, 1991.
46. Tautavičius, A. Valdovų rūmų tyrimus įpusėjęs? *Lietuvos mokslas,* 1995. T. 3. Kn. 7.
47. Trys Gedimino 1323 m. gegužės 26 d. laišakai. *Metraščiai ir kunigaikščių laišakai.* Iš lot. k. vertė S. Narbutas. Red. D. Linčiuvienė. Vilnius, 1996.
48. Vaitkevičius, G. Vilniaus įkūrimas. *Vilniaus sąsiuviniai.* 1. Vilnius: Lietuvos nacionalinis muziejus, 2010.
49. Vaišnora, J. *Marijos garbinimas Lietuvoje.* Roma, 1958.
50. Vaišnora, J. Šv. Onos brolija Lietuvoje. *Aidai.* 1957. 3: 137–138.
51. Vaišvilaitė, I. Šventoji šeima. *Kultūros barai.* 1990. 2: 63–65.
52. Zahorski, W. *Kościół Św. Anny w Wilnie.* Wilno: druk Józefa Zawadzkiego, 1905.
53. Zahorski, W. *Podania i legendy Wileńskie.* Wilno: druki Józefa Zawadzkiego, 1925.
54. Zasztowt, L. M. Homolicki o grobach królewskich w Katedrze Wileńskiej. *Kwartalnik Litewski.* I. Petersburg, 1910. 42–43.
55. Žulkus, V. *Viduramžių Klaipėda. Miestas ir pilis. Archeologija ir istorija.* Vilnius: Žara, 2002.

Lijana Birškytė-Klimienė

The early manifestations of the cult of St. Anne in the Grand Duchy of Lithuania

Summary

In the present paper, the early manifestations of the spread of the cult of St. Anne, the mother of the Holy Virgin Mary, in the Grand Duchy of Lithuania from the 14th century until the Council of Trent are reviewed. As there are very few sources available from this period, various directions of research are explored to reveal the saint's cult as widely as possible: studies of the position of

the Catholic Church, the spread of the cult of patron saints and Christian names, and the development of iconography. A review of the activity of St. Anne's church festivals, celebrations, and the activity of fraternities is presented, and the contribution of monastic orders to the spread of the cult is analysed.

Although the Grand Duchy of Lithuania (GDL) was the last state in Europe to accept Christianity (1387), a conclusion is drawn that the cult of St. Anne reached the GDL from the neighbouring countries without any delay. The rudiments of the cult of St. Anne in the GDL can be noticed quite early, in the 14th century, when before the country's official Christianization the daughters of the grand dukes of Lithuania would choose the Christian name of St. Anne at marriage. The construction of the first church of St. Anne in the territory of the Lower Castle of Vilnius in the late 14th century was most probably related with the ruler's initiative. This church, which did not survive until our days, was one of the earliest Catholic sanctuaries in the capital of the GDL; according to a 16th century source, St. Anne's festival was celebrated there. The church was serviced by the Franciscans, a monastic order that was the most active in promoting the cult of St. Anne in the country.

The research of the distribution of the names of patron saints and proper names carried out by Mindaugas Paknys and Liudas Jovaiša reveals that compared with the surrounding dioceses of the neighbouring countries, the GDL is distinguished by a specific feature – a large number of the titles of St. Anne and the popularity of the name of St. Anne among the public at large. Back in the 15th century St. Anne was not popular as a church title, but a distinct increase in the cult of St. Anne can be observed at the end of the 15th century and the first half of the 16th century, when the number of the churches and parishes bearing the title of St. Anne was rapidly growing in the dioceses of Vilnius and Samogitia. The first surviving examples of St. Anne's iconography – vertical compositions of St. Anne Selbdritt on tiles that once decorated the stoves in the Vilnius Palace of the Grand Dukes of Lithuania and burghers' interiors in Vilnius, Kaunas and Klaipėda – date back to this period. Other works – the Rūdininkai painting of the Holy Family and a sculpture in the famous centre of St. Anne's cult in Batakiiai, Samogitia, which did not survive, both created in the 16th century – are noted for a horizontal composition of the iconographic type of St. Anne Selbdritt. The upsurge of the cult of St. Anne can be related with the activity of the fraternities of St. Anne founded by the Franciscan Observants (also called Bernardines in East Europe), and the echoes of the cult of St. Anne that spread along with merchants and craftsmen from the German countries who settled in Lithuanian towns and cities. It should be noted that the first fraternities of St. Anne were established at Bernardine monasteries in Lithuania earlier than in neighbouring Poland – in the Church of St. Anne in Vilnius in the late 15th century, and in the Church of St. George in Kaunas in 1508.

KEY WORDS: the cult of St. Anne in the Grand Duchy of Lithuania in the 14–16th c., church of St. Anne in the territory of the Lower Castle of Vilnius, church of St. Anne in Vilnius, Church of St. George in Kaunas, Franciscan Observants (Bernardines), St. Anne Selbdritt, 15–16th c. art in the Grand Duchy of Lithuania, tiles