

Pranciškaus Smuglevičiaus paveikslas „Šv. arkangelas Mykolas“ ir kitos Palomenės bažnyčios dailės vertybės

Asta Giniūnienė

Lietuvos kultūros tyrimų institutas, Saltoniškių g. 58, LT-08105 Vilnius

El. paštas: asta.giniunienec@gmail.com

Straipsnyje pirmą kartą išsamiai, remiantis archyviniais duomenimis bei stilistika, nagrinėjami Palomenės didžiojo altoriaus paveikslas „Šv. arkangelas Mykolas“ autorystės ir kilmės klausimai, šio atvaizdo itin reta ikonografija. Taip pat tiriami vertingi dvarininkų Zaleskių Palomenės bažnyčiai dovanoti paveikslai.

RAKTAŽODŽIAI: Pranciškus Smuglevičius, Jonas Damelis, *Lenz*, Mykolas Zaleskis, Martynas Zaleskis, Senojo Testamento ikonografija, šv. arkangelas Mykolas, Palomenės bažnyčia

Retai kurioje Lietuvos provincijos bažnyčioje iki mūsų dienų išsaugota tiek vertinamų dailės kūrinių kaip Palomenės bažnyčioje: 1973 m. keturi paveikslai paskelbti respublikinės reikšmės paminklais – „Šv. arkangelas Mykolas“ (Uk7810, DR 560), „Saliamono teismas“ (Uk7807, DR 557), „Juozapas kalėjime“ (įrašytas netiksliu pavadinimu „Saliamonas kalėjime“, Uk7808, DR 558) ir „Pieta“ (Uk7809, DR 559). Paveikslams „Mozė“ (Uk9086, DV 1088) ir „Šv. Dominykas“ (Uk9087, DV 1089) suteiktas vietinės reikšmės dailės paminklo statusas¹. Straipsnyje didžiausias dėmesys bus skiriamas didžiojo altoriaus paveikslui „Šv. arkangelas Mykolas“ autorystės ir kilmės klausimams. Dėl vietos stokos straipsnyje nebus aptartas Palomenės bažnyčioje saugomas graviūrų rinkinys „Šventųjų paminklai“ (Uk15487, DV 4556).

Vietoj įžangos

Šio straipsnio autorė, pakviesta Kauno metodinio centro vyr. mokslinio bendradarbio Gintauto Žalėno, Palomenės bažnyčioje pirmą kartą apsilankė 1986 metais. Nustebino didžiojo altoriaus šv. arkangelo Mykolo ir vargonų chore priglauti paveikslai, kurie labiau panašėjo į muziejaus tapybos rinkinio eksponatus nei į Lietuvos bažnyčiose iki tol matytus kūrinius. Antrą kartą su Palomenės bažnyčiose dailės vertybėmis susidurta rašant apžvalginį straipsnelį apie Kaišiadorių vyskupijos Palomenės bažnyčios dailės vertybes. Didžiojo altoriaus šv. Mykolo paveikslas autorius buvo nurodytas pasiremiant šios dailės vertybės paso duomenimis: „bažnyčios inventoriuose minima, kad paveikslas tapytas vieno iš bažnyčios koliautorių Zaleskių“². Šio kūrinio autoriumi įrašytas bažnyčios fundatoriaus Martyno Zaleskio sūnus Antanas (1824–1885)³.

1 Lietuvos TSR Kultūros paminklų sąrašas 1973: 491, 492, 632.

2 Dailės paminklo „Paveikslas „Šv. Mykolas Arkangelas“ (DR560) pasas. 1986 m. KPCDSA.

3 Ten pat. Nustatant paveikslas autorystę remtasi Palomenės bažnyčioje saugoma bažnyčios dokumentų byla (*Įvairių metų Palomenės bažnyčios inventorių ir kitų svarbių dokumentai*), kurios šio straipsnio autorei nepavyko rasti.

Dailininkas Antanas Zaleskis nuo 1847 m. gyveno Kasčiukiškėse, netoli Palomenės⁴, daugiausiai reiškėsi kaip grafikas, knygų iliustruotojas, antra vertus, žinomas jo tapytas neogotikos stilištos šv. Lauryno paveikslas Gegužinės bažnyčioje niekuo nepriminė šv. arkangelo Mykolo paveikslo⁵, todėl buvo pasirinkta kita galima versija – tapytojo Martyno Zaleskio (1796–1877) autorystė⁶. Neiširta iki galo šio išskirtinio, įspūdingo „Šv. arkangelo Mykolo“ paveikslo atribucija nedavė ramybės, mintys sukosi apie jo galimą autorių, žymiausią Lietuvos klasicizmo tapytoją Pranciškų Smuglevičių, bet šią prielaidą reikėjo nuodugnai ištirti ir pagrįsti. Esu dėkinga Kaišiadorių muziejaus direktoriui Olijardui Lukoševičiui, 2014 m. pakvietusiam į Palomenės istoriniam paveldui skirtą konferenciją „Po Šv. Arkangelo Mykolo ženklų: Palomenė ir Zaleskiai“, paskatinusiam šia tema parengti pranešimą. Buvo džiugu renkant žinias Kaišiadorių krašto enciklopedijos internetinėje svetainėje, parengtoje Kaišiadorių muziejaus, rasti pirminę šv. arkangelo Mykolo paveikslo autorystės prielaidą: „Nors literatūroje teigiama, kad paveikslo autorius yra dvarininko Mykolo Zaleskio sūnus dailininkas Martynas Zaleskis, tačiau kitais duomenimis, jo autoriumi nurodytas Pranciškus Smuglevičius.“⁷

Apie Palomenės bažnyčios dailės vertybes, jų restauravimą, Zaleskių fondaciją dokumentų ieškota Lietuvos istorijos archyve (toliau – *LVI A*), Vilniaus universiteto bibliotekos Rankraščių skyriaus (toliau – *VUB RS*), Lietuvos mokslų akademijos Vrublevskių bibliotekos Rankraščių skyriaus (toliau – *LMAVB RS*), Kaišiadorių vyskupijos kurijos (toliau – *KVKA*), Kultūros paveldo centro archyve (toliau – *KPCA*), Kultūros paveldo centro duomenų skyriaus (toliau – *KPCDSA*) archyvuose. Šv. Mykolo arkangelo paveikslo autorystės tyrimui ypač svarbi buvo Vlado Drėmos monografija apie dailininką Pranciškų Smuglevičių⁸, XIX a. vid. Mykolo Homolicio⁹, Vladislavo Sirakomlės [Liudviko Kondrotovičiaus]¹⁰, Edwardo Rastawieckio straipsniai¹¹, taip pat publikuoti pastarojo ir Gasparo Barausko rankraščių lietuviški vertimai¹².

4 *Lietuvos dailininkų žodynas* 2012: 440–441.

5 *Kaišiadorių vyskupija* 2006: 131, 132.

6 Ten pat: 152–153. Tapytojas Martynas Zaleskis gyveno Varšuvoje, dažnai lankydavosi Lietuvoje, apie 1845 m. gyveno ir dirbo Vilniuje bei Paparčių dvare netoli Čiobiškio (*Lietuvos dailininkų žodynas* 2012: 443).

7 Straipsnelio apačioje archyvinio šaltinio nuoroda (*Lietuvos valstybės istorijos archyvas*. F. 604. Ap. 4. B. 381. L. 1, 2) – tai inventorių, kuriame paminėtas paveikslo „Šv. arkangelas Mykolas“ autorius Smuglevičius (Palomenės Šv. arkangelo Mykolo bažnyčia. Prieiga per internetą: http://www.kaisiadoriumuziejus.lt/enciklopedija/index.php?title=Palomen%C4%97s_%C5%A0v._arkangelo_Mykolo_ba%C5%BEny%C4%8Dia [žiūrėta 2014 10 04]).

8 Drėma 1973.

9 M. Homolicio straipsnis apie P. Smuglevičiaus paveikslus, 1845. *LMAVB RS*. F. 151–1019.

10 Syrokomla 1853.

11 Rastawiecki 1851.

12 G. Barausko ir E. Rastawieckio tekstus vertė I. Katilienė (*Apie lenkų dailininkus* 1997: 88–95; Rastawieckis 1997: 101–109).

Istoriniai duomenys apie Palomenės bažnyčią

Literatūroje apie Palomenės bažnyčią rašoma, kad pirmąją koplyčią 1809 m. Zaleskių dvaro žemėje ant laidojimo rūsio pastatė Palomenės palivarko savininkai¹³. Bronius Kviklys pamini tik 1840 m. pastatytą bažnyčią, priklausiusią Gegužinės parapijai¹⁴. Koplyčios fundatoriumi buvo dvarininkas Mykolas Zaleskis (1744–1816)¹⁵, koplyčia buvo pašvęsta jo dangiškojo globėjo šv. arkangelo Mykolo garbei.

Buęs Palomenės klebonas, istorikas kun. Nikodemus Švogždys-Milžinas užrašė savo pirmtako kun. Broniaus Novelsko iš lūpų į lūpas perduodamą istoriją: „senieji Zaleskiai Palomenės dvare turėjo sūnų Mykolą, kuris mirė savižudybe „nusišovė“. Jo atminimui Palomenėje Zaleskiai pastatydino koplyčią ir įrengė šv. Mykolo altorių – jis ir dabar čionai yra. <...> Gal po koplyčia palaidojo ir patį savižudį, nes šalimais altoriaus abipusiai, nors koplyčia medinė, – išmūrijo tarsi sarkofagus su mirusiųjų Zaleskių įrašais (dabar tie įrašai uždažyti)“¹⁶. Šį pasakojimą sunku pagrįsti istoriniais duomenimis, nes Zaleskių giminės genealogijoje, sudarytoje istorikės Sigitos Gasparavičienės, be fundatoriaus Mykolo, kito artimo giminaičio (sūnaus ar sūnėno) tokiu pat vardu nėra¹⁷. Viena aišku, kad koplyčia buvo pastatyta kaip Zaleskių laidojimo koplyčia, dabartinėje bažnyčioje tai mena minėti du klasicistinės formos trikampaiais frontonais puošti paminklai, įrengti neįprastoje vietoje, abipus didžiojo altoriaus¹⁸.

Kaišiadorių vyskupijos archyve saugoma popiežiaus Pijaus VII dokumento kopija – 1819 m. birželio 11 d. privilegija, suteikta „visiems laikams šv. Mykolo altoriui naujai pastatytai arba pastatysimai filijinei Palomenės bažnyčiai Zaleskių valdose Gegužinės parapijoje“¹⁹. Prie šio altoriaus aukojamos Mišios turėjo padėti skaistrykloje esantiems mirusiesiems greičiau baigti skaistyklės kančias. Dokumentu, matyt, pasirūpino Martynas Zaleskis, 1816 m. Palomenės koplyčioje palaidojęs tėvą Mykolą. Dėl neaiškių priežasčių ši popiežiaus privilegija Vilniaus vyskupo Andriaus

13 Misius; Šimkūnas 1993: 100; *Kaišiadorių vyskupija* 2006: 153.

14 Kviklys 1989: 495.

15 *Kaišiadorių krašto enciklopedija*. Prieiga per internetą: <http://www.kaišiadoriumuziejus.lt/enciklopedija/index.php?title=Zaleckiai> [žiūrėta 2014 10 04].

16 Švogždys-Milžinas, N. Palomenė. *Kaišiadorių vyskupijų istorija*. T. 2: *Parapijos*, d. 2. Kernavė, 1969. *KVKA*. Palomenės bažnyčios byla.

17 *Zaleskių genealogija*. Prieiga per internetą: <http://www.kaišiadoriumuziejus.lt/enciklopedija/index.php?title=Zaleckiai> [žiūrėta 2015 01 05].

18 1974 m. dvasininkų sudaryta komisija siūlė antkapinius paminklus „panaikinti, paliekant tik jų postamentus, ant kurių, pusapvalėse nišose, patalpinti stovyklas, kurios dabar randasi ant altoriaus. Vietoje minėtų antkapių, parūpinti fundatorių nuotraukas arba portretus ir pakabinti juos bažnyčios prieangyje arba kunigų zakristijoje“ (Kaišiadorių vyskupijos kanclerio, Žaslių dekanato dekano ir Papatčių parapijos klebono pranešimas Kaišiadorių vyskupijos kapituliniam vikarui kan. J. Andrikoniui, 1974 02 21. *KVKA*. Palomenės bažnyčios byla).

Paminklų išvaizda nepakito, bet dabar juose pakabinti paveikslai.

19 Popiežiaus Pijaus VII privilegija Palomenės bažnyčios Šv. arkangelo Mykolo altoriui, 1819 m. birželio 11 d., *KVKA*. Palomenės bažnyčios byla.

Benedikto Klungevičiaus buvo aprobuota tik 1834 metais²⁰. Keista, kad procesas užtruko bemaž penkiolika metų, paprastai atlaidų privilegijos vietos vyskupo būdavo aprobuojamos vos tik jas parsisiuntus iš Romos. Galima manyti, kad užgaišta dėl to, kad dar nebuvo pastatytas ir kaip reikiant įrengtas altorius, arba, nors mažai tikėtina, tai lėmė specifinė padėtis Vilniaus vyskupijoje – užsitęsęs vyskupo sosto vakavimo laikotarpis²¹. Viena vertus, jeigu ne 1819, tai 1834 m. Palomenės bažnyčioje altorius jau turėjo būti įrengtas. Šis dokumentas gali pakoreguoti koplyčios perstatymo, bažnyčios pastatymo datą.

Išlikęs kitas svarbus archyvinis šaltinis – Palomenės bažnyčios 1844 m. gegužės 22 d. inventorius, surašytas bažnyčios statytojo Martyno Zaleskio sūnaus Mykolo. Kaip žinoma, 1843 m. Palomenės dvaras parduotas Kazimierui Žilinskiui, kuris buvo įpareigotas saugoti bažnyčią ir jos turtą, todėl inventorius surašytas smulkiai ir informatyviai – jame išsamiai apibūdintas pastatas, jo įranga, paveikslai ir kiti reikmenys. Remiantis aprašymu galima pasakyti, kad bažnyčios išvaizda beveik nepakito iki mūsų dienų²²: „Ant mūrinių pamatų iš pušies medžio pastatyta bažnyčia, apkalta lentomis, dengta malksnomis, iš priekio su keturiomis medinėmis kolonomis, viduje lubos šešiomis kolonomis paremtos, bažnyčioje trys altoriai ir pan.“²³ Didysis altorius tituluotas šv. arkangelo Mykolo, o šoniniai – Jėzaus Kristaus ir Švč. Mergelės Marijos vardais.

Nuo 1845 m. Palomenėje apsigyveno dvaro išlaikomas kunigas²⁴. 1849 m. Kazimieras Žilinskis laiške Trakų dekanui Žaslių klebonui skundėsi, kad bažnyčią reikia tvarkyti (uždengti stogą, atlikti vidaus darbus, pasirūpinti trūkstančiu inventoriumi), be to, ne visas šventorius aptvertas, o kunigo namas, kurį buvo įsipareigojęs sutvarkyti Zaleskis, apleistas²⁵. Toje pačioje byloje yra ir Martyno Zaleskio pasižadėjimas mokėti Palomenės klebonui ordinariją²⁶. Matyt, Žilinskis nepakankamai rūpinosi bažnyčios reikalais, nes, 1865 m. išskėlus Paparčių dominikoną kun. Joną Falkovskį iš Palomenės, kitas kunigas nebuvo paskirtas. Palomenės koplyčią aptarnavo Gegužinės kunigas. 1877 m. vyskupijos kurija prašė valdžios leidimo prie Palomenės bažnyčios

20 Vilniaus vyskupo A. B. Klungevičiaus raštas apie popiežiaus Pijaus VII Palomenės bažnyčios Šv. arkangelo Mykolo altoriui suteiktą privilegiją, 1834 m. gegužės 3 d. *KVKA*. Palomenės bažnyčios byla.

21 Nagrinėjamu laikotarpiu Vilniaus vyskupiją valdė administratoriai. A. B. Klungevičius konsekruotas vyskupu 1830 m. ir paskirtas Brastos sufraganu, už palankumą sukilėliams išsiūstas į Jaroslavlį, po metų grąžintas į Vilnių, 1841 m. paskirtas Vilniaus vyskupu. Už konsultaciją aiškinantis dokumento turinį nuoširdžiai dėkoju dr. L. Jovaišai.

22 Dokumentas buvo nusiųstas Vilnius vyskupijai ir pateko archyvo valdytojo žinion (Palomenės bažnyčios inventorius, surašytas Martyno Zaleskio, 1844 m. gegužės 22 d. *VUB RS*. F. 57-553-911. L. 1; *LVI A*. F. 604. Ap. 4. B. 381. L. 2).

23 Ten pat.

24 Palomenės istorija. *KVKA*. Palomenės bažnyčios byla.

25 Trakų pavieto įgaliotinio K. Žilinskio raštas Trakų dekanui Žaslių klebonui dėl Palomenės bažnyčios ir jos klebono išlaikymo. *LMAVB RS*. F. 43-13791. L. 1.

26 Palomenės dvaro savininko Martyno Zaleskio pasižadėjimas išmokėti Palomenės klebonui ordinariją, 1849 m. *LMAVB RS*. F. 43-13791. L. 1–2.

gyventi kunigui, kurį išlaikytų tų apylinkių gyventojai, bet valdžia nesutikusi, „neva Palomenės savininkas Adomas Žilinskas nedavęs patalpų dvasininkui gyventi“²⁷. 1905 m. tikintieji vėl subruzdavo ir ėmė rūpintis bažnyčios atgaivinimu, bet tik 1915 m. į Palomenę buvo paskirtas kunigas Matas Cijūnaitis ir įsteigta parapija²⁸.

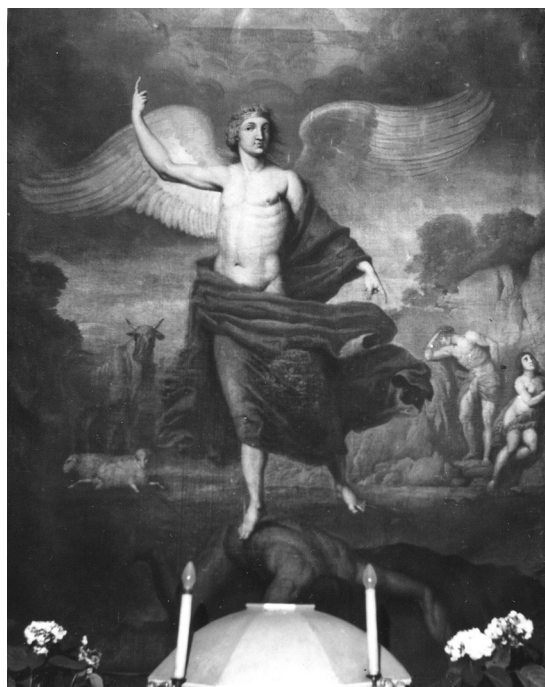
Didžiojo altoriaus „Šv. arkangelo Mykolo“ paveikslas

Martyno Zaleskio 1844 m. surašytame inventoriuje teigiama: „Didžiajame [altoriuje – A. G.] didelis arkangelo Mykolo paveikslas teptuko šlovingo Smuglevičiaus“ (*w wielkim obraz wielki S. Michała Archanioł, pędzła Sławnego Szmuglewicza*)²⁹ (1 pav.). Be abejo, „šlovingas Smuglevičius“ – tai žymiausias klasicizmo atstovas tapytojas

Pranciškus Smuglevičius (1745–1807). Paminėta ir šiam altoriui suteikta privilegija (*uprywileiowany za dusze Zmarłe*)³⁰.

Smuglevičius nutapė ne vieną paveikslą šia tema, žinomas ankstyviausias sukurtas 1786–1791 m., kai jis gyveno ir dirbo Lenkijoje. Poetas Vladislovas Sirakomlė prisiminė Stolpcų dominikonų Šv. Kazimiero bažnyčioje [dab. Baltarusija] buvusį Smuglevičiaus paveikslą, kuris vaizdavo šv. arkangelą Mykolą, kovojantį su velniais. Paveikslas kabėjo šoniniame altoriuje, jį bažnyčiai dovanavo Čartoriskiai³¹.

1798 m. caras Povilas I pakvietė Smuglevičių išpuošti kūrniais pastatytus Šv. Mykolo pilies rūmus Peterburge. 1800–1801 m. pilies koplyčiai jis nutapė didelį įspūdingą paveikslą, vaizduojantį „šv. Mykolą arkangelą,



1 pav. P. Smuglevičius. Paveikslas Šv. arkangelas Mykolas. Palomenės bažnyčia. K. Vainoro nuotr., 1969 m., KPCDSA

27 Švogždys-Milžinas, N., Palomenė. *Kaišiadorių vyskupijų istorija*. T. 2: *Parapijos*, d. 2. Kernavė, 1969. *KVKA*. Palomenės bažnyčios byla.

28 Ten pat.

29 Palomenės bažnyčios inventorių, surašytas Martyno Zaleskio, 1844 m. gegužės 22 d. *VUB RS*. F. 57-B53-911. L. 1; *LVIA*. F. 604. Ap. 4. B. 381. L. 2.

30 Ten pat.

31 <...> „Jest tu jeszcze w bocznym oltarzu, Św. Michał Ar. w walce z szatanem, obraz wykonany przez Smuglewicza, a podarowany kościołowi Stolpeckiemu, przez Czartoryskich, późniejszych tutaj dziedziców.“ (Syrokomla 1853: 200; Drėma 1973: 118; Rastawiecki 1851: 394).

kovojančią su velniais, garmančiais į pragarą³², kitaip vadintą – „Angelų išvarymas iš dangaus“³³. Pilies rūmams skirtus Smuglevičiaus kūriniais negailestingai sukritikavęs vokiečių dramaturgas, žinomas reakcininkas Augustas Fridrichas Kocebiu (Kotzebue, 1761–1819), svarbiausiu šv. Mykolo arkangelo paveikslo trūkumu nurodė velnių vaizduoseną: „Kuklus dailininkas, velnius nutapęs visai nuogus, nekukuliumi išvengti pasinaudojo komiška priemone, būtent visur, kur demonų gėdingos vietos galėjo būti matomos, tapytojas uždengė jas kitų demonų rankomis arba kojomis, kas galų gale pasirodė nepaprastai nepadoru.“³⁴

Pilies rūmai buvo pastatyti drėgnoje vietoje, tokiomis nepalankiomis sąlygomis freskos ir paveikslai sunyko³⁵. Dailininkas Stanislovas Peška Smuglevičiaus peterburgietišką tapybą vertino nuosaikiau, „geriausiu darbu laikė šv. Mykolo arkangelo paveikslą, kurio kompozicija gana gera, bet menkesnis koloritas, be to, darbas ne visai išbaigtas“³⁶.

Trys autoriai – Rastawieckis, Homolickis ir Barauskas – mini Smuglevičiaus Vilniaus Antakalnio Regulinių kanauninkų Šv. Petro ir Povilo šoniam altoriui nutapytą „natūralaus didumo“ paveikslą – „Šv. Mykolas Arkangelas, trypiantis šėtoną“³⁷ (2 pav.). 1801 m. šioje bažnyčioje buvo vykdomi restauravimo ir pertvarkymo darbai – parduotas didysis, gausiai skulptūromis, drožiniais puoštas altorius. 1804 m. įrengti du šoniniai altoriai, kuriuose buvo pakabinti Nukryžiuotojo, o kitame – šv. Mykolo arkangelo paveiks-



2 pav. P. Smuglevičius. Paveikslas *Šv. arkangelas Mykolas*. Vilniaus Šv. Petro ir Povilo bažnyčia. A. Petrašiūno nuotr., 2014

32 Drėma 1973: 118; „Šv. Mykolą arkangelą, kurį pamatę į pragarą krenta velniai“ (Rastawiecki 1851: 186; Rastawieckis 1997: 106). J. Hepenas apie šį paveikslą rašė: „kopyčią papuošė šv. Mykolo, nutrenkiančio piktašias dvasias paveikslu“ (Hepenas 1997: 101).

33 *Apie lenkų dailininkus* 1997: 89.

34 Drėma 1973: 219.

35 „Šiandien, atrodo, bėra tik vieno paveikslo liekanos“ (Drėma 1973: 217).

36 Ten pat: 219.

37 M. Homolickio straipsnis apie P. Smuglevičiaus paveikslus, 1845. *LMAVB RS. F. 151–1019. L. 3v*; Rastawiecki 1851: 183; Rastawieckis 1997: 105; G. Barauskas rašė: „Švento Petro ir Povilo atsisveikinimas“ paveikslas <...> esantis Vilniuje Šv. Petro ir Povilo bažnyčioje. Ten pat „Šv. Mykolas arkangelas“, natūralaus didumo“ (*Apie lenkų dailininkus* 1997: 90).

lai³⁸. Smuglevičiui buvo užsakyta nutapyti didžiojo ir šoninio šv. Mykolo arkangelo altorių titulinis paveikslas. Prabėgus šimtmečiui, 1901 m. bažnyčios restauracijos metu, navų sankirtoje buvo sumūryti nauji altoriai, viename jų kabojęs Smuglevičiaus šv. arkangelo Mykolo paveikslas buvo pakabintas presbiterijoje ant sienos³⁹, kur jis yra iki šiol.

Smuglevičiaus nutapytas Šv. Petro ir Povilo bažnyčios didžiojo altoriaus šv. Petro ir Pauliaus atsisveikinimo paveikslas nuo pat pradžių buvo „didžiai vertinamas“⁴⁰ ir minimas tarp iškiliausių jo kūrybos darbų, o šv. arkangelo Mykolo atvaizdas, amžininkų apibūdintas kaip mažiau pasisekęs⁴¹, vėliau lyg ir primirštas⁴². Šio kūrinio neaptarė dailės istorikas Drėma, tik skyriuje „Kūrybos vertinimas“ be komentaro pacitavo Homolickio straipsnio ištrauką: „žinovai prikiša, jog Šv. Mykolo veide ir figūroje nieko nėra, kas idealizuojama, nėra jokio rinktinio grožio. Kaip skiriasi, sako, žavūs ir kažkokia nežemiška šviesa spinduliuojantys Čechavičiaus paveikslų angeliukai.“⁴³ Šv. Petro ir Povilo bažnyčios paveikslo „Šv. arkangelas Mykolas“ autorystė nurodyta Lietuvos TSR istorijos ir kultūros paminklų sąvade (Uk7254, DR 4)⁴⁴.

Smuglevičiaus mokinys Barauskas pamini dar du šios temos kūrinius. Vieną jų – „didesnį už natūralų didumą“ nutapė Niesiolovskienės užsakymu Rasų dvaro bažnyčiai⁴⁵. Tai buvo „Šv. Mykolo arkangelo, gelbstinčio sielą nuo pražūties ir su angelų choru danguje“ paveikslas⁴⁶. Nagrinėjamai temai svarbi informacija apie kitą atvaizdą – „natūralaus figūrų didumo“ paveikslą, nežinoma, kam skirtą, kuriame „šv. Mykolas trypia šėtoną, atokiau – Adomas ir Ieva, padarę nuodėmę, viršuje Dievas Tėvas grūmoja atsitolindamas“⁴⁷.

Palomenės bažnyčios paveikslo antrame plane pavaizduoti pirmieji žmonijos tėvai (retas motyvas arkangelo ikonografijoje), bet grūmojančio Dievo Tėvo nėra – viršuje tarp debesų matyti trikampio apatinė dalis. Galbūt paveikslas buvo sumažintas (kraštai nukirpti ar užlenkti?), pritaikant jį nedidelei bažnyčios erdvei. Apie tai rašė Palomenėje klebonavęs kunigas Jonas Zubrus: „nors Palomenės bažnyčia yra žema – 5 m. aukščio, didžiajame altoriuje esąs šv. Mykolo arkangelo paveikslas yra 3 m aukščio ir dėl to užima visą altoriaus antstato vietą. Reikia spėti, kad tas paveikslas buvo kam

38 Samalavičius 1998: 39.

39 Ten pat: 46.

40 Drėma 1973: 227; Samalavičius 1998: 38.

41 Rastawiecki 1851: 183; Rastawieckis 1997: 105.

42 Paveikslo „Šv. arkangelas Mykolas“ autorius neminimas Samalavičių knygoje, M. Paknio vadove apie Vilniaus Šv. Petro ir Povilo bažnyčių ir kt. (*Lietuvos...* 1973: 442; Samalavičius 1998: 38, 55; Paknys 2007: 21).

43 M. Homolickio straipsnis apie P. Smuglevičiaus paveikslus, 1845. *LMAVB RS*. F. 151–1019. L. 3v; Drėma 1973: 240, 241.

44 *Lietuvos...* 1988: 82.

45 *Apie lenkų dailininkus* 1997: 90.

46 Ten pat.

47 Ten pat: 91.

nors kitam skirtas ir tik reikalui atsiradus panaudotas Palomenės bažnyčiai.⁴⁸ Apie atvaizdo sumažinimą, „apkarpyimą“ argumentuotai galima kalbėti tik jį ištyrus. Bet Barausko užuomina leidžia manyti, kad Smuglevičiui buvo priimtina šv. arkangelo su pirmaisiais tėvais ikonografija ir jis galėjo sukurti kelias šio atvaizdo variacijas. Dailininkas Vincentas Smakauskas rašė: „dailininkas nuolat būdavo užverstas įvairiausiais užsakymais, daugiausiai bažnyčioms“⁴⁹.

Šv. arkangelo Mykolo paveikslų ikonografija

Katalikiškoje Europoje arkangelo atvaizdai buvo kuriami ankstyvojoje krikščionybėje, viduramžiais pastatytos jo vardo šventovės ir atvaizdai ženklino krikščionybės pergalę. Renesanso, o ypač baroko, laikotarpiu buvo mėgstama vaizduoti šv. arkangelo Mykolo kovą ir jo pergalę prieš šėtoną. Šiai ikonografijai didžiausią įtaką padarė šv. Jono apokaliptinė gerųjų ir maištingųjų angelų kovos vizija: „Ir užvirė danguje kova. Mykolas ir jo angelai kovojo su slibinu. Ir kovėsi slibinas ir jo angelai, bet jie pralaimėjo, ir nebeliko jiems vietos danguje.“ (Apr 12, 7–9)

Iki XIX a. Lietuvos bažnyčiose paplito kovojančio arkangelo, pamynusio sparnuotą demoną (žvėriško ar žmogaus pavidalo) paveiksai⁵⁰, žinomos Gvido Reni kopijos⁵¹. Daugelis Smuglevičiaus šv. Mykolo paveikslų neišliko, tačiau remiantis trumpais, bet vaizdžiais apibūdinimais, galima manyti, kad tai buvo arkangelo kovos su šėtonu paveiksai (Stolpcų dominikonų Šv. Kazimiero bažnyčioje, Šv. Mykolo pilies koplyčioje Peterburge, Rasų dvaro koplyčioje).

Apšvietos epochoje Viešpaties kareivijų kunigaikščio, nugalėjusio piktąjį, arkangelo atvaizdas įkūnijo skelbiamus ir siektinus išsivadavimo, patriotiškumo, laisvės troškimo idealus. Smuglevičiaus Vilniaus Šv. Petro ir Povilo ir Palomenės bažnyčių paveiksluose arkangelas vaizduojamas įveikęs piktąjį, beginklis (be ugninio ar tviskančio kalavijo, ieties, skydo). Jo iškalbingas mostas kreipia žvilgsnį į šio pasaulio Viešpatį, iškeltos dešinės rankos pirštas rodo į trikampį – Švč. Trejybės simbolį (kiekvienas kampas reiškė dieviškąjį asmenį)⁵². Nepaisant panašumo, išlikę šie du atvaizdai skiriasi. Vilniaus Šv. Petro ir Povilo bažnyčioje esantis paveikslas (2 pav.) siejasi su vėlyvąja šio tapytojo kūryba, jame persipina klasicizmo ir baroko stilistikos bruožai – kontrastu stovinti figūra, pavaizduota gana sudėtingu rakursu (petys atrodo tarsi išnarintas), dinamikos

48 Palomenės klebono kun. J. Zubraus pareiškimas Kaišiadorių vyskupijos valdytojui, 1974 01 31. *KVKA*. Palomenės bažnyčios byla. Paveikslas „Šv. arkangelas Mykolas“ išmatavimai – 284 × 222 cm.

49 Drėma 1973: 214.

50 Šv. arkangelas Mykolo paveikslas (XVII a.) kaboją Vilniaus Šv. Mykolo bažnyčios didžiajame altoriuje. Retesnės ikonografijos skriejančio arkangelo atvaizdas yra Šumsko bažnyčioje (XVIII a. II p.), aptaisais puoštas – Pikelių bažnyčioje (1785) ir kt. Arkangelo paveiksluose mėgstama, ypač ant skydo, įrašyti jo lotyniškai vardo reikšmę *Quis ut Deu* (Kas kaip Dievas). Tokių atvaizdų daugiausia išliko Žemaitijos bažnyčiose.

51 Paveikslas „Šv. arkangelas Mykolas“ (LDM T 11118) (*Lietuvos sakralinė dailė* 2003: II. 134; 46 pav.).

52 Arkangelo gestas, kur link nukreipiami teisieji ir pasmerktieji, – aliuzija su Paskutinio Teismo scena.



3 pav. P. Smuglevičius. Paveikslo *Šv. arkangelas Mykolas* fragmentas. Palomenės bažnyčia. A. Petrašiūno nuotr., 2000

das straipsnio autorei vienintelis žinomas Lietuvoje, išskirtinis krikščioniškoje ikonografijoje. Šv. Mykolas įkomponuotas tarp dviejų polių – auksinio gelsvo dangaus ir tamsiai rudos liepsnojančios prarajos. Už jo matyti žemė – tolimas uolėtas peizažas, dešinėje – Adomas su Ieva, kairėje – gyvuliai (jautis, avys) (4 pav.). Šv. arkangelo Mykolo paveiksluose gana retai aptinkamas pirmųjų žmonijos tėvų motyvas, kildinamas iš krikščioniškosios tradicijos, kuriai įtakos turėjo apokrifų raštai. Juose šv. arkangelas Mykolas ne tik vykdo teisingumą, bet yra kaip Dievo ir išvartų iš rojaus žmonių tarpininkas, mokantis juos atgailos, o Viešpaties prašantis pasigailėjimo⁵⁴. Smuglevičiaus paveiksle po nuopolio pavaizduoti susimąstęs Adomas ir besimelžianti Ieva simbolizuoja prarasto rojaus ilgesį ir žemišką tremtį. Peizažas, žmonės ir kitoje pusėje pavaizduoti gyvuliai įkomponuoti antrame plane, jie nutapyti balzganai, pilkšvai, eskiziškais, kontūrus tirpdančiais potėpiais, todėl ši nutolusi

atvaizdui suteikia ir besiplaikstantis, it stipraus vėjo gūσιο pagautas, sunkios medžiagos apsiaustas. Arkangelas pavaizduotas tradiciškai: vilkintis šarvais, pamynęs piktąjį – atletiško žmogaus pavidalo šėtoną.

Palomenės paveikslas stilistiškai vientisas klasicistinis kūrinys (1, 3 pav.). Šv. arkangelas Mykolas – jaunas, grakštus, šviesiaplaukis jaunuolis, kuris tarsi sklendžia, viena koja atsispyręs į sukniubusį piktąjį. Arkangelo vaizduosenoje galime įžvelgti idėjinį panašumą su 1789 m. sukurtu Respublikos alegorijos atvaizdu⁵³. Paveiksle išreikšta ne herojiška didybė, bet pasitikėjimas, tikėjimas ir jaunystės polėkis, kurį sustiprina plačiai, beveik per visą paveikslo plotį išskleisti didingi gulgės sparnai. Arkangelas ne tik beginklis, bet jis nedėvi šarvų – lig pusės apnuogintos grakščios figūros kūno grožį paryškina nuslinkęs nuo pečių gausiai klostuotas raudonas apsiaustas (3 pav.).

Toks antikizuotas arkangelo atvaizdas

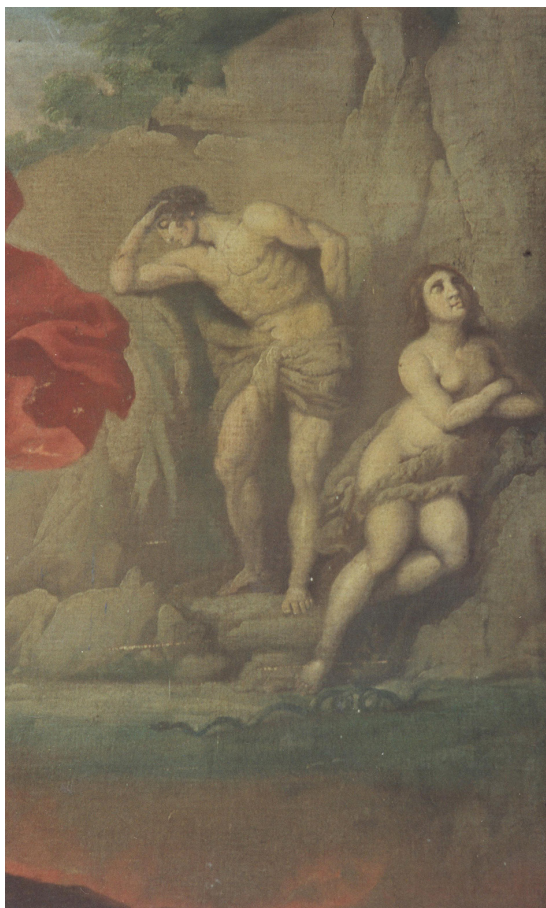
⁵³ *Respublikos alegorija*. Vario raiziny. Vinjetė brošiūrai „Adquosdam Polonos...“. Varšuva, 1789 (Drėma 1973: 158, 371; 316 pav.).

⁵⁴ Bytautas 2010: 182–186.

scena nesudrumsčia vyraujančios mažorinės paveikslo nuotaikos – arkangelo skelbiamos pergalingos žinios. Galima prisiminti ne tokį pavykusį Smuglevičiaus Kšižanovičių bažnyčios (Lenkijoje) ankstyvesnio altorinio paveikslo kompozicinį derinį, kritikuotą dėl to, kad „esą nepritinka greta Dievo bei greta jo sutvertų Adomo ir Ievos vaizduoti naminius gyvulius“⁵⁵.

Stilistiniu požiūriu paveikslo „Šv. arkangelas Mykolas“ autorystė nekelia abejonių, be minėtų ypatybių galima išvardyti Smuglevičiaus kūrybai priskirtinus bruožus – arkangelo tipą (šviesiaplaukis jaunuolis)⁵⁶, būdingą veido išraišką (žvilgsnis, veido bruožai panašūs į Agripinos paveiksle „Agripina perkelia savo vyro Germaniko palaikus į tėvynę“), pamėgtus gulbės sparnus, koloritą (kelios ryškios lokalių spalvų plotmės, gelsvai auksinis dangus ir nupilkintų atspalvių antras planas), sunkias medžiagiškas rūbų klostes, „eskizišką“ antro plano veikėjų tapyseną ir pan.

Palomenės bažnyčios titulinis paveikslas – netipiškas altorinis paveikslas, todėl suprantama, kad jis sulaukė įvairių vertinimų, norėta jį pataisyti ar pakeisti kitu. Palomenėje kunigavęs istorikas Švogždys-Milžinas rašė: „Šv. Mykolas čia mums neįprastas: jis nevyriškas jaunikaitis, be šarvų – beveik nuogas ir be dangiškojo kalavijo. Dešine ranka jis rodo aukštyn (dangun), o kaire niekina po koja pamintą liuciferį. Paveiksle matome ir pusnuogius Adomą ir Ievą, kurie čia slepiasi ir bijo šv. Mykolo. Paveikslas tarsi nekuklus ir prašosi pataisomas.“⁵⁷



4 pav. P. Smuglevičius. Paveikslo *Šv. arkangelas Mykolas* fragmentas. Palomenės bažnyčia. A. Petrašiūno nuotr., 2000

55 Drėma 1973: 111.

56 Arkangelas panašus į Lysa Guros Šv. Kryžiaus bažnyčios: „Angelas rodo vengrų karaliaus Stepono sūnui Emeirikui, kur statyti benediktinų vienuolyną“ (Palomenės bažnyčios paveiksle pailgintų proporcijų); taip pat Pivašiūnų bažnyčios (perkelta iš Aukštadvario bažnyčios) ir kituose paveiksluose pavaizduotus angelus (Drėma 1973: 113; 215 pav.; R. Stankevičienė 1997: 60–61).

57 Švogždys-Milžinas, N. Palomenė. *Kaišiadorių vyskupijų istorija*. T. 2: *Parapijos*, d. 2. Kernavė, 1969. *KVKA*. Palomenės bažnyčios byla.

1973 m. Palomenės klebonu paskirtas kunigas Jonas Zubrus raštu kreipėsi į vyskupiją: „Šv. Mykolo arkangelo paveikslas savo turiniu ir forma yra tikintiesiems nesuprantamas, jų ypatingai negarbinamas ir nežadinąs pamaldumo. Dėl šių priežasčių prašau kan. Valdytoją man leisti perstatyti didįjį altorių, dabartinį šv. Mykolo arkangelo paveikslą pakeičiant nauju, labiau atitinkančiu savo paskirtį.“⁵⁸ Buvo sudaryta bažnytinė komisija, apsilankiusi Palomenės bažnyčioje nusprendė, kad „už altoriaus, ant sienos, šv. Mykolo paveikslas estetikai ir bažnytiniam menui nenusikalsta, taigi – jį palikti. Būtų galima jį (10 cm aplinkui) sumažinti, restauruoti ir įstatyti į naujus, storesnius, meniškus rėmus; iš abiejų pusių pristatyti nestoras kolonėles, tada – jo perspektyva atrodytų didingesnė.“⁵⁹

Įdomų faktą, susijusį su titulinio Palomenės bažnyčios paveikslu, atkleidžia dokumentai apie atlaidus. Popiežiaus indultu visuotiniai atlaidai buvo suteikti dviems šv. arkangelo Mykolo šventėms⁶⁰: be įprastos, Lietuvoje tradiciškai vadinamos Mykolinėmis (*dedicationis s. Michaelis Arch.*, sekmadienį po rugsėjo mėn. 29 d.), buvo švenčiama arkangelo Pasirodymo šventė (*Apparitionis s. Michaelis Arch.*, sekmadienį po gegužės mėn. 8 d.)⁶¹.

Pavasarinė šventės data sietina su garsia šv. arkangelo Mykolo piligrimystės ir kulto vieta Gargano kalnuose, Apulijos rytinėje pakrantėje, Pietų Italijoje⁶², – ten pastatytoje bažnyčioje iškilmingai švenčiama 663 m. gegužės 8 d. langobardų šv. arkangelo Mykolo užtarimu (jam pasirodžius) iškovota pergalė prieš saracenus⁶³. Katalikiškoje Europoje paplito šios piligriminės vietos relikvijos (uolienos gabalėliai), skulptoriaus Andrea di Pietro Ferrucci arkangelo skulptūros (apie 1510 m.) grafinės reprodukcijos, įvairios devocionalijos.

Apie Smuglevičiaus įtaką ir klasicizmo stilistikos šv. Mykolo atvaizdus Lietuvoje būtų atskira tema, bet vieną pavyzdį būtina paminėti. Panevėžio vyskupijoje, Grūžių filijinėje bažnyčioje, presbiterijoje, kabojo gana didelis (212 × 124 cm), raiškus klasicistinės stilistikos šv. arkangelo Mykolo paveikslas, priskirtinas Vilniaus meno mokyklai,

58 Palomenės klebono kun. J. Zubraus pareiškimas Kaišiadorių vyskupijos valdytojui, 1974 01 31. *KVKA*. Palomenės bažnyčios byla.

59 Kaišiadorių vyskupijos kanclerio, Žaslių dekanato dekanas ir Paparčių parapijos klebono pranešimas Kaišiadorių vyskupijos kapituliniam vikarui kan. J. Andrikoniui, 1974 02 21. *KVKA*. Palomenės bažnyčios byla.

60 Palomenės bažnyčios inventorių, surašytas Martyno Zaleskio, 1844 m. gegužės 22 d. *VUB RS*. F. 57-B53-911. L. 1; *LVIA*. F. 604. Ap. 4. B. 81. L. 2.

61 Kaišiadorių vyskupija Palomenės bažnyčiai nuo 1945 m. buvo patvirtinusi net penkias šventes su visuotiniais atlaidais, per kurias išstatomas Švč. Sakramentas, bet švenčiamos tik dvi šv. arkangelui Mykolui skirtos šventės, bet, pasak kunigo J. Zubraus, „1945–1978 m. buvo švenčiamos tik bažnyčios globėjo šv. Mykolo šventės, o likusios trys šventės jau beveik dvidešimt metų kaip nešvenčiamos“ (Palomenės bažnyčios klebono kun. J. Zubraus prašymas Kaišiadorių vyskupijos Valdytojui, 1978 04 14. *KVKA*. Palomenės bažnyčios byla; Vyskupijos kurijos raštas Palomenės bažnyčios klebonui kun. J. Zubrui, 1978(?) 04 30. *KVKA*. Palomenės bažnyčios byla).

62 Ši vieta garsėjo šv. arkangelo Mykolo pasirodymas šv. Siponto vyskupui Laurencijui (+565 m.) (Bytautas 2010: 197–199). Prieiga per internetą: The catholic pilgrim, <http://catholicpilgrim.org/2012/10/07/my-visit-to-monte-saint-angelo-where-archangel-appeared-thrice/> [žiūrėta 2014 12 15].

63 Bytautas 2010: 197–199.

akivaizdžiai turintis sąsajų su Palomenės bažnyčios atvaizdu⁶⁴. Šio paveikslo skirtumai – kitoks jaunuolio galvos pasukimas, kontrapostas, jis dėvi šarvus, nėra antro plano figūrų ir pan. (5 pav.). Paveikslo kilmė neaiški, nes Grūžiuose koplyčia įrengta 1913 m., o bažnyčia iškilo 1921–1924 metais⁶⁵. Aišku, kad paveikslas buvo atvežtas iš kitos bažnyčios ar koplyčios. Peržiūrėjus daugelį Pasvalio dekanato ir kitų aplinkinių bažnyčių inventorių, šv. arkangelo paveikslų rasta nedaug. Vieno iš jų archyvinis aprašas labai tinkamas Grūžių paveikslo atribucijai – 1811 m. Pabiržės bažnyčios dokumente rašoma, kad „Šv. arkangelo Mykolo“ paveikslas, neseniai nutapytas Jono Damelio⁶⁶. Ši žinia kartojama XIX a. I p. dokumentuose⁶⁷, 1830 m. parašyta – „garsaus Vilniaus universiteto tapytojo“⁶⁸. Kaip žinome, Damelis 1799–1808 m. mokėsi pas Smuglevičių, buvo gerai susipažinęs su jo kūryba, todėl neatmetama galimybė, kad pradėdantis tapytojas, sekdamas įkvepiančiu mokytojo pavyzdžiu, galėjo nutapyti panašų šv. arkangelo Mykolo atvaizdą. Dabartinės, 1910 m. pastatytos, Pabiržės bažnyčios altoriuje įtaisyta Gvido Reni paveikslo „Šv. arkangelas Mykolas“ kopija⁶⁹. Tai trumpas pamąstymas apie galimą Grūžiuose buvusio paveikslo kilmę ir autorystę, kurio likimas po 1996 m. bažnyčios gaisro nežinomas.



5 pav. J. Damelis (?). Paveikslas šv. arkangelas Mykolas. Grūžių bažnyčia. M. Sakalausko nuotr., 1964 m.

⁶⁴ 1964 m. dienoraštyje rašoma apie koloritą – virš jo galvos šviesa, rūbai melsvos ir raudonos spalvos. Koloritas šiltas, gelsvas. Ekspedicijos dienynas, 1964 m. *Kultūros paveldo centro Duomenų skyriaus archyvas* (toliau – KPCDSA). L. 60.

⁶⁵ Paveikslo apačioje per visą paveikslo plotį vėliau yra pridurta 4 cm drobės juosta (Paveikslo „Šv. arkangelas Mykolas“ pasas, 1985 m. KPCDSA).

⁶⁶ Dailininko pavardė paminėta prie Pabiržės bažnyčios titulinio švč. Trejybės paveikslo, o prie šoninių altorių šv. arkangelo Mykolo ir švč. Mergelės Marijos Škaplierinės rašoma, kad nutapė tas pats dailininkas, 1811 m. LVIA. F. 669. Ap. 2. B. 337, 472v.

⁶⁷ Pabiržės bažnyčios inventoriai, 1830, 1839, 1846, 1948 m. LVIA. F. 669. Ap. 2. B. 337. L. 393, 412, 413, 432v, 453–454; Pabiržės bažnyčios vizitacija, 1850 m. LVIA. F. 669. Ap. 2. B. 294. L. 47.

⁶⁸ Pabiržės bažnyčios inventoriai, 1830 m. LVIA. F. 669. Ap. 2. B. 337. L. 393.

⁶⁹ Giniūnienė 2011: 186.

Kiti Zaleskių dovanoti paveikslai

Manyta, kad Palomenės bažnyčios paveikslai, išskyrus altorinį šv. arkangelo Mykolo paveikslą, į Palomenės bažnyčią pateko apie 1915 m., kai bažnyčia buvo atkurta ir tapo parapine. Spėta, kad jie perkelti iš uždaryto Paparčių dominikonų vienuolyno. 1916 m. bažnyčios inventoriuje minimas „didelis paveikslų skaičius (6 dideli ir 27 maži, neskaitant altorinių)“⁷⁰. Pastarąją versiją galima atmesti, nes minėtame 1844 m. M. Zaleskio surašytame Palomenės bažnyčios inventoriuje paveikslai ne tiktai išvardyti, bet kai kurie trumpai apibūdinti, nurodyta jų kilmė. Zaleskių giminėje, išugdžiusioje ne vieną dailininką, domėtasi meno vertybėmis, Palomenės dvare galėjo būti sukaupta nemažai paveikslų, dalis religinės temos kūrinių paaukota bažnyčiai, jais norėta papuošti šeimos mauzoliejų.

Paveikslas „**Pieta**“ (6 pav.) (155 × 125 cm). 1844 m. dokumente parašyta, kad Palomenės bažnyčios dešiniame šoniniame altoriuje kabo Viešpaties Jėzaus nuėmimo nuo kryžiaus paveikslas. Brangus, atvežtas iš Italijos⁷¹. Paveikslas nuta-



6 pav. Než. dailininkas. Paveikslas *Pieta*. Palomenės bažnyčia. A. Petrašiūno nuotr., 2000

pytas sekant italų tapytojo Annibale Carracci kompozicija (1599–1600, Neapolio muziejus), kurios daug kartočių, variacijų sukūrė italų ir kitų šalių tapytojai⁷². Palyginus su pirmavaizdžiu, kompozicija veidrodinė (veikiausiai naudotasi graviūra), supaprastinta (be angeliukų, kiek kitokia Marijos poza, Jėzaus rankos padėtis).

Sunku nustatyti kartočių tikslų nutapymo laiką. Palomenės bažnyčios paveikslas gali būti sukurtas XVII–XVIII a. I pusėje. 1988 m. prieš restauruojant paveikslą buvo atlikti cheminiai tyrimai: „drobė dubliuota, gruntas paruoštas iš kreidos, raudonos ochros, degtos sienos ir kaulo, tapyta aliejiniiais dažais švino baltuoju, raudona ochra, degta siena, umbra, smaragdo žaliu, degtu kaulu. Paviršius padengtas aliejinio

⁷⁰ Ši prielaida nurodoma paveikslų „Saliomono teismas“ (DR 557), „Juozapas Kalėjime“ (DR 558), „Možė“ (DV 1088), „Pieta“ (DR 559) dailės paminklų pasuose, 1986 m. *KPCDSA*.

⁷¹ „Obraz z wloch sprowadzony kosztowany“ (Palomenės bažnyčios inventoriūs, surašytas Martyno Zaleskio, 1844 m. gegužės 22 d. *VUB RS*. F 57-B53-911. L. 1; *LVI A*. F. 604. Ap. 4. B. 381. L. 2).

⁷² <http://www.valdoise.fr/9972-1-ecole-italienne.htm>

lako sluoksniu.⁷³ Paveikslas restauruotas Respublikos kultūros paminklų restauravimo treste⁷⁴.

Palomenės bažnyčioje nuo seno švenčiami Švč. Mergelės Marijos Nekaltojo Prasidėjimo atleidai⁷⁵, jos garbei buvo įrengtas šio titulo kairysis šoninis altorius su „Švč. Mergelės Marijos Nekaltojo Prasidėjimo paveikslu, nutapytu lenkų tapytojo“⁷⁶. 1915 m. jis dar kabojų altoriuje⁷⁷, vėliau buvo pakeistas Aušros Vartų Gailestingumo Dievo Motinos paveikslu⁷⁸, kurį nutapė dailininkas Stanislovas Gobiata. Vilniuje dirbęs tapytojas XX a. 2–4 deš. sukūrė daug šio atvaizdo kopijų.

Kiti Palomenės bažnyčioje esantys paveiksai puošė bažnyčios sienas, apie keturis M. Zaleskis rašė: „aliejumi tapyti, brangūs“⁷⁹. Trijuose pavaizduotos Senojo Testamento temos. Vienas įdomiausių ikonografiniu ir meniniu požiūriu kūrinių – „**Juozapas kalėjime**“ (113 × 161 cm) (7, 8 pav.).

Senojo Testamento istorija pasakoja apie Juozapą, kuris, brolių atiduotas į vergiją, apšmeižtas Egipto valdininko Putifaro žmonos, pateko į kalėjimą (Pr 40, 9–19). Juozapas pavaizduotas viduryje, vilkintis raudonu apsiaustu, aiškinantis sapną priešais sėdinčiam kaliniui. Rami klausančiojo poza ir išraiška leidžia manyti, kad tai – vynininkas, kuriam išpranašauta, kad jis bus išlaisvintas. Kompoziciją įrėmina pirmame plane dešinėje pirštą į krūtinę įbedęs vyras, veikiausiai kepėjas, išgąstingai priėmęs



7 pav. Než. dailininkas. Paveikslas *Juozapas kalėjime*. Palomenės bažnyčia. A. Petrašiūno nuotr., 2015

73 Kaišiadorių r. Palomenės bažnyčios paveikslo „Pieta“ cheminiai ir mikologiniai tyrimai. Vilnius, 1989 m. *KPCA*. F. 5. Ap. 1. B. 3542. L. 6.

74 Kultūros ministerijos leidimas restauruoti išduotas 1988 11 24, vykdytojas – Respublikinis kultūros paminklų restauravimo trestas. Dokumentų byla apie Palomenės bažnyčios dailės vertybes, Kaišiadorių istorijos muziejus.

75 Palomenės bažnyčios inventorių, surašytas Martyno Zaleskio, 1844 m. gegužės 22 d. *VUB RS*. F. 57-B53-911. L. 1; *LVIA*. F. 604. Ap. 4. B. 381. L. 2.

76 Ten pat.

77 Palomenės bažnyčios inventorių, 1915 m. *KVKA*. Už galimybę pasinaudoti dokumento kopija dėkoju Kaišiadorių muziejaus direktoriui O. Lukoševičiui.

78 1969 m. N. Švogždys-Milžinas mini kairiojo altoriaus Aušros Vartų paveikslą (Švogždys-Milžinas, N. Palomenė. *Kaišiadorių vyskupijų istorija*. T. 2: *Parapijos*, d. 2. Kernavė, 1969. *KVKA*. Palomenės bažnyčios byla).

79 Palomenės bažnyčios inventorių, surašytas Martyno Zaleskio, 1844 m. gegužės 22 d. *VUB RS*. F. 57-B53-911. L. 1; *LVIA*. F. 604. Ap. 4. B. 381. L. 2.



8 pav. Než. dailininkas. Paveikslo *Juozapas kalėjime* fragmentas. Palomenės bažnyčia. N. Adukonienės nuotr., 2014



9 pav. Než. dailininkas. Paveikslas *Saliamono teismas*. Palomenės bažnyčia. A. Petrašiūno nuotr., 2015

žinią, kad bus nuteistas mirti (8 pav.).

Juozapo ir kai kurių figūrų išdėstymas panašus į šia bibliotema sukurtus Rembranto rato dailininkų eskizus⁸⁰. Kostiumai (moterų ir Juozapo drabužiai, beretė), slėpingai apšviestas kalėjimo interjeras, buitiska aplinka, natiurmorto elementai (ąsotis, dubenys, grandinės), slėpinga šviesokaita turi XVII a. olandų tapybai būdingų bruožų, kurie pasireiškė ir kitų šalių, pavyzdžiui, Lenkijos, tapyboje. Subtilumu išsiskiria Juozapo veido, drabužių ir antro plano moterų tapyse, kiek kietesnė, daugiau apibendrinta kalinių kūnų traktuotė. Nežinoma, kiek autentišką vaizdą pakeitė vėlesni pertapymai.

Paveikslas „**Saliamono teismas**“ (112 × 162 cm) M. Zaleskio apibūdintas kaip „labai puikaus darbo“ kūrinys⁸¹ (9 pav.). Tai flamandų tapytojo Piterio Paulo Rubenso to paties pavadinimo paveikslo kartotė⁸². Palomenės bažnyčios paveikslo koloritas kitoks nei originalo, todėl jis galėjo būti nutapytas pagal Rubenso kūrinio grafines reprodukcijas.

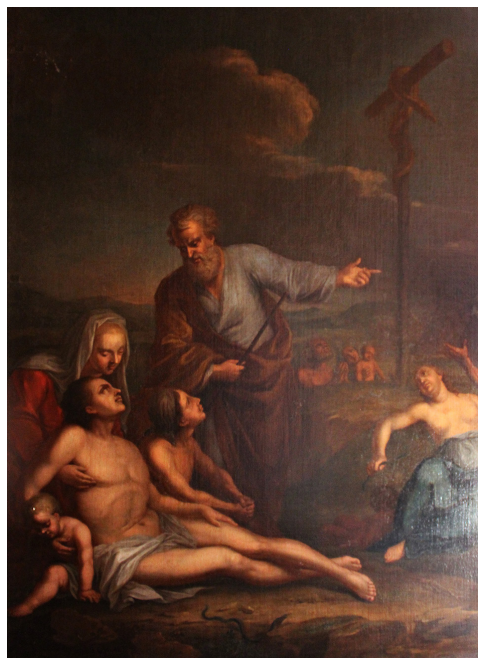
80 Prieiga per internetą: <http://www.artvalue.com/auctionresult--circle-of-rembrandt-rembrandt-joseph-interpreting-the-dreams-1899201.htm> [žiūrėta 2014 11 05].

81 Palomenės bažnyčios inventorių, surašytas Martyno Zaleskio, 1844 m. gegužės 22 d. *VUB RS. F. 57-B53-911. L. 1; LVIA. F. 604. Ap. 4. B. 381. L. 2.*

82 Prieiga per internetą: <http://www.artvalue.com/auctionresult--manner-of-rubens-peter-paul-15-le-jugement-de-salomon-1375872.htm> [žiūrėta 2014 12 04].



10 pav. Než. dailininkas. Paveikslas *Mozė iškelia varinį žaltį*. Palomenės bažnyčia. K. Vainoro nuotr., 1969 m., KPCA



11 pav. Než. dailininkas. Paveikslas *Mozė iškelia varinį žaltį*. Palomenės bažnyčia. N. Adukonienės nuotr., 2014

Vieną jų išraižė jo amžininkas žymus grafikas Boetius Bolswertas (1580–1633), mažą versiją atspaudė grafikas Pranciškus van den Endenas (Franciscus van den Enden, 1602–1674). Rubenso amžininkai, mokiniai ir vėlesni dailininkai⁸³ kopijavo ir patį originalą, ir kūrė laisvesnes kartotes. Įdomu, kad tarp kartočių paplito ir ryškesnė, panaši į Palomenės bažnyčios paveikslą, spalvinė variacija (dešinėje pusėje pavaizduota moteris, vilkinti raudona suknia su balta prijuoste; Rubenso originale – pilkšvai melsva)⁸⁴. Šių kartočių nutapymo laikotarpis ir paplitimo arealas gana platus – jos datuotos XVII a. II p. – XVIII a. I p.

Paveiksle „*Mozė iškelia varinį žaltį*“ (145 × 42 cm) vaizduojama Senojo Testamento scena (Sk 21, 4–9) (10, 11 pav.). Kompozicijos centras – išraiškinga Pranašo Mozės figūra, rodanti į iškeltą ant varinio stulpo žaltį. Šios temos paveiksmai paprastai pasižymi scenos masiškumu, dramatiškumu, o nagrinėjamo kūrinio kompozicija koncentruota, gana saikinga, bet stilistiškai nevientisa. Tarsi renesanso paveikslo intarpas yra pirmame

⁸³ Prieiga per internetą: http://www.culture.gouv.fr/public/mistral/joconde_fr?ACTION=RETROUVER&FIELD_98=REPR&VALUE_98=Salomon&NUMBER=17&GRP=1&REQ=%28%28Salomon%29%20%3aREPR%20%29&USRNAME=nobody&USRPWD=4%24%2534P&SPEC=5&SYN=1&IMLY=&MAX1=1&MAX2=1&MAX3=100&DOM=All [žiūrėta 2014 12 04].

⁸⁴ Palomenės bažnyčios „Saliamono teismas“ ir internetinėje svetainėje reprodukuotų kartočių spalvinis sprendimas panašus, bet ne tapatus. Prieiga per internetą: http://www.culture.gouv.fr/Wave/image/joconde/0495/m015586_0005415_p.jpg [žiūrėta 2014 04 15] ir <http://www.artvalue.com/auctionresult--manner-of-rubens-peter-paul-15-le-jugement-de-salomon-1375872.htm> [žiūrėta 2014 12 04].



12 pav. Lenz. Paveikslas *Šv. evangelistas Matas*. Palomenės bažnyčia. J. Blažiūno nuotr., 2006

cm) (12 pav.) liko neįrašytas į kultūros vertybių registrą, nes jis saugotas atskirai, pagalbinėje patalpoje. Šį blogos būklės paveikslą Kultūros paveldo specialistai užfiksavo 2000 m. ekspedicijos metu. 2005–2006 m. jį restauruodamas Juozapas Blažiūnas surado autoriaus parašą: „Lenz / <...> pinx“⁸⁵. Gali būti, kad paveikslą nutapė Andries Cornelis Lensas (1739–1822). Garsus flamandų tapytojas, klasicizmo teoretikas mokėsi Antverpeno dailės akademijoje, nuo 1763 m. dėstė joje, kelis metus praleido Italijoje, nuo 1781 m. apsigyveno Briuselyje, tapė daugiausiai mitologinius paveikslus ir portretus⁸⁹.

⁸⁵ Palomenės bažnyčios inventorių, surašytas Martyno Zaleskio, 1844 m. gegužės 22 d. *VUB RS*. F. 57-553-911. L. 1; *LVI A*. F. 604. Ap. 4. B. 381. L. 2.

⁸⁶ 1988 m. rašoma, kad pirmiausia reikia restauruoti „Mozės“ paveikslą, kuris yra visiškai susidėjęs ir kurio restauracija kainuos 3 400 rb. (Palomenės apylinkės Vykdomajam komiteto pavaduotojos I. Navickienės raštas Kaišiadorių Vyskupijos kurijai, 1988 m. *KVKA*. Palomenės bažnyčios byla).

⁸⁷ Šie duomenys nurodyti paveikslo „Mozė“ (DV1088) dailės paminklo pase. *KPCDSA*.

⁸⁸ Paveikslo „Šv. Matas“ restauracija – J. Blažiūno diplominis darbas, puikiai įvertintas už techninį meistriškumą. LDM, rest. Nr. 8/7888. Už konsultacijas ir nuotraukas nuoširdžiai dėkoju restauratoriui dr. J. Blažiūnui.

⁸⁹ Prieiga per internetą: http://nl.wikipedia.org/wiki/Cornelis_Lens [žiūrėta 2014 11 14].

plane kairėje pavaizduota romi moteris, palinkusi virš paguldyto ant žemės jaunuolio. Peizažo ir kitų veikėjų (vaiko ir ataturpsto vyro su žalčiu rankoje) traktuotėje pasireiškia baroko tapybos bruožai. Kiek nuvilia jaunuolio figūros piešinys – neproporcingai deformuotos rankos.

Paveikslas buvo didesnis, nes dešinysis jo kraštas nukirptas (kyšo rankos fragmentas). Šis paveikslas, matyt, sukurtas XVIII a. I p. akademinį išsilavinimą įgijusio tapytojo. M. Zaleskis jį apibūdino kaip „Prancūzų mokyklos originalą su autoriaus parašu“⁸⁵. 1986 m. apžiūros metu Mozės paveikslo būklė buvo bloga, įrašo neįžiūrėta⁸⁶, šio paveikslo restauravimo ataskaitos nėra, todėl nustatyti jo kilmę ir autorystę, sukūrimo laiką sudėtinga (10 pav.). 1922 m. bažnyčios inventoriuje paveikslas apibūdintas kaip brangus⁸⁷.

Dar vienas meniškias paveikslas „*Šv. evangelistas Matas*“ (145 × 42

Kita intriguojanti versija, kad paveikslo autoriumi galėjo būti iš Austrijos kilęs tapytojas Jokūbas Pilypas Lensy (1775/1776–1831). Jis mokėsi Varšuvoje, 1798–1815 m. su pertraukomis studijavo dailę Vilniaus universitete, buvo Jono Rustemo mokinys. Po 1812 m. jau turėjo privačią tapybos dirbtuvę, dirbo piešimo mokytoju⁹⁰. Tai, matyt, buvęs gana produktyvus dailininkas, bet jo kūriniai Lietuvoje kol kas neišaiškinti. Taigi Palomenės bažnyčios šv. Mato paveikslo autorystės klausimas lieka neatsakytas⁹¹.

M. Zaleskis Palomenės bažnyčios inventoriuje šv. evangelisto Mato paveikslo nemini, ketvirtas tarp išvardytų vertingų kūrinių – šv. Juozapo paveikslas, prie jo parašyta, kad tai „gero paveikslo kopija“ (*kopia dobrego obrazu*)⁹². Nagrinėjamas šv. Mato paveikslas įvardytas remiantis šventojo ikonografija ir jam būdingais atributais: knyga, rašalinė su plunksna ir angelas. Kyla klausimai, ar M. Zaleskis galėjo paminėti būtent šį paveikslą, jeigu taip, tai kodėl kitu pavadinimu?

Šv. Mato paveikslas panašus į klasicizmo pradininko vokiečių dailininko Antono Rafaelio Mengso (Anton Raphael Mengs, 1728–1779) kūrinį „Šv. Juozapo sapnas“ (1751–1766)⁹³ (13 pav.). Abiejų paveikslų kompozicijos suformuotos iš dviejų ardimu planu pavaizduotų šventojo ir angelo figūrų. Kviečiančio Angelo gestas beveik tapatus, skiriasi šventųjų – snaudžiančio šv. Juozapo ir svajingai žvelgiančio į angelą šv. Mato – laikysenos ir atributai. Pagal pripažintą Mengso kūrinį netrukus buvo išraižyta graviūra (apie 1760, Drezdeno katedra)⁹⁴, kuri galėjo įkvėpti tapytoją Lensą pasirinkti tokį evangelisto vaizdavimo būdą. Galima daryti prielaidą, kad dėl panašumo į prototipą, Mengso šv. Juozapo paveikslą, rinkinio savininkas M. Zaleskis tapaciai galėjo



13 pav. A. R. Mengsas. Paveikslas *Šv. Juozapo sapnas*. 1751–1766 m. Drezdeno katedra. http://commons.wikimedia.org/wiki/File:Anton_Raphael_Mengs_-_The_Dream_of_St._Joseph_-_Google_Art_Project.jpg

⁹⁰ Lietuvos dailininkų žodynas 2012: 229.

⁹¹ Jo pavardė Vilniaus universiteto dokumentuose rašyta įvairiai Lenc, Lens, Lense ir kt., taip pat ir Lenzi (ten pat).

⁹² Palomenės bažnyčios inventorių, surašytas Martyno Zaleskio, 1844 m. gegužės 22 d. *VUB RS*. F. 57-B53-911. L. 1; *LVI A*. F. 604. Ap. 4. B. 381. L. 2.

⁹³ Prieiga per internetą: http://commons.wikimedia.org/wiki/File:Anton_Raphael_Mengs_-_The_Dream_of_St._Joseph_-_Google_Art_Project.jpg [žiūrėta 2014 11 14].

⁹⁴ *Antique Prints of New Testament Personalities and Saints*. Prieiga per internetą: <http://www.philographikon.com/santos.html>



14 pav. Než. dailininkas. Paveikslas *Šv. Dominykas*. Palomenės bažnyčia. K. Vainoro nuotr., 1969 m., KPCDSA

pavadinti ir Palomenės bažnyčios kūrinių. Neatmestina prielaida, kad jis buvo įgytas tokiu pavadinimu, o vėliau, jau remiantis pačia atvaizdo ikonografija, pervadintas šv. Mato vardu.

Kaip rašoma 1844 m. inventoriuje, du mažesni paveikslai puošė zakristiją⁹⁵. Palomenės bažnyčioje kabo paveikslas „Šv. Dominykas“ (79 × 61 cm) (14 pav.). Jo kilmė nežinoma, galbūt jis buvo perimtas iš uždaryto Paparčių dominikonų vienuolyno⁹⁶. Paveikslas tokiu pavadinimu paminėtas 1922 m. inventoriuje⁹⁷. Šventojo atvaizdas tradicinės ikonografijos, jis vaizduojamas dominikono abitu, apačioje žemės rutulys ir šuo, įsikandęs deglą. Tai vėlyvojo baroko kūriny, datuotinas XVIII a. III ketv. ir sukurtas vietinio profesionalaus tapytojo.

1974 m. iš Palomenės bažnyčios į Kauno valstybinį M. K. Čiurlionio dailės muziejų

(dab. Nacionalinis M. K. Čiurlionio dailės muziejus) ketinta perimti paveikslus „Saliomono teismas“, „Juozapas kalėjime“ ir „Možė“⁹⁸. Sukrautų vargonų chore ir pagalbinėse patalpose kai kurių paveikslų būklė buvo apgailėtina. 1986 m. pradėta rūpintis jų apsauga ir restauracija⁹⁹. 1991–1993 m. Kaišiadorių rajono savivaldybės skirtomis lėšomis paveikslai „Šv. arkangelas Mykolas“, „Saliomono teismas“, „Juozapas kalėjime“ ir „Možė“ atnaujinti Dailės kūrinių valstybinės restauravimo įmonėje „Meistras“ (vad. Rimantas

95 Palomenės bažnyčios inventorių, surašytas Martyno Zaleskio, 1844 m. gegužės 22 d. *VUB RS*. F. 57-B53-911. L. 1; *LVIA*. F. 604. Ap. 4. B. 381. L. 2.

96 XX a. pr. Palomenės bažnyčios inventoriuose minimas didelis bendras paveikslų skaičius.

97 Šie duomenys nurodyti paveikslo „Šv. Dominykas“ (DV 1089) dailės paminklo pase. *KPCDSA*.

98 „1974 m. rugsėjo mėn. 7 d. man nesant namuose atvažiavo Kauno M. K. Čiurlionio dailės muziejaus skyriaus vedėjas Valatka ir paėmė iš Palomenės bažnyčios du liaudies meno dailės paminklus“ (Palomenės bažnyčios klebono kun. J. Zubraus pranešimas Kaišiadorių vyskupijos Valdytoji, 1975 04 15. *KVKA*. Palomenės bažnyčios byla). Į muziejų paimtos skulptūros „Šv. Jonas Nepomukas“ (Uk3088, DV 1090) ir „Nukryžiuotasis“ (Uk3089, DV 1091), dėl kitų kūrinių žadėta atvažiuoti kitą kartą. Paveikslų paėmimas į muziejų argumentuotas taip: „Jūsų bažnyčiai jie turbūt netinka, nes yra blogame stovyje.“ (Valst. M. K. Čiurlionio muziejaus skyriaus vedėjo laiškas Palomenės bažnyčios klebonui 1974(?). *KVKA*. Palomenės bažnyčios byla).

99 1986 m. buvo kreiptasi į Kaišiadorių vyskupijos kuriją dėl trijų („Saliomono teismas“, „Juozapas kalėjime“ ir „Možė“) paveikslų, kurių itin prasta būklė, restauravimo. „Prašoma pasirūpinti minėtų paveikslų restauracija. Kitu atveju teks paveikslus atiduoti į muziejų tolimesniam saugojimui“ (Kaišiadorių rajono LR Tarybos Vykdomojo Komiteto Kultūros skyriaus raštas Kaišiadorių vyskupijos kurijai, 1986 12 23. *KVKA*. Palomenės bažnyčios byla).

Bagdonas)¹⁰⁰. Kultūros inspekcijos leidimu, restauruoti paveikslai perduoti saugoti Kaišiadorių vyskupijos kurijai. Didelių išmatavimų altorinis paveikslas „Šv. arkangelas Mykolas“ buvo konservuotas, retušuotas ir restauruotas vietoje.

Išvados

Remiantis archyviniais šaltiniais ir stilistika, naujai išaiškintas Smuglevičiaus Palomenės didžiojo altoriaus paveikslas „Šv. arkangelas Mykolas“ priskirtinas prie pačių reikšmingiausių Lietuvos religinės tapybos kūrinių. Šio kūrinio temos traktuotėje atsispindi Apšvietos laikotarpio idėjinis turinys, ikonografijoje – išplėtotas teologinis turinys (Adomo ir Ievos motyvas), stilistikoje – klasicizmas, pasireiškiantis šiam meistriui būdinga sušvelninta antikizuoto grožio interpretacija, spalvų sąskambių derme. Šį atvaizdą, kaip klasicizmo stilistikos kūrinio reprezentantą, galima gretinti su žymiausiai europinės dailės šv. arkangelo Mykolo pavyzdžiais. Verta pažymėti, kad paveikslo atsiradimas Palomenės bažnyčioje – fundatorių, vietos dvarininkų Zaleskių nuopelnas. Jų rūpesčiu iškilo koplyčia, vėliau – bažnyčia, jie pasirūpino Šventojo Sosto didžiajam altoriui suteikta privilegija, dar daugiau – šventovėje įrengė mažąją XVII–XIX a. pr. „paveikslų galeriją“, kurią sudarė vertingi atvežtiniai europinės tapybos ir vietinių dailininkų kūriniai, ikonografiniu požiūriu reti ir meniškai Senojo Testamento ir šventųjų paveikslai.

Gauta 2015 01 21
Priimta 2015 01 27

Literatūra

1. Apie lenkų dailininkus iš Gasparo Barausko, Smuglevičiaus mokinio, rankraščio. Vertė I. Katilienė. *Acta academiae artium Vilnensis*. T. 11: *Pranciškus Smuglevičius ir jo epocha*. Vilnius: Vilniaus dailės akademijos leidykla, 1997: 88–95.
2. Bytautas, S. Šv. Arkangelas Mykolas krikščioniškoje tradicijoje ir Bažnyčios tėvų raštuose. *Krikščionybės raidos kontekstai Žemaitijoje*. Vilnius: Vilniaus dailės akademijos leidykla, 2010: 179–204.
3. Drėma, V. *Pranciškus Smuglevičius*. Vilnius: Vaga, 1973.
4. Giniūnienė, A. Jonas Damelis. Nauji duomenys apie kultūros paveldo objektus. *Kultūros paminklai*. 2011. 16: 186–187.
5. Hepenas, J. Lenkų tapytojas Smuglevičius. Vertė I. Katilienė. *Acta academiae artium Vilnensis*. Nr. 11: *Pranciškus Smuglevičius ir jo epocha*. Sud. V. Jankauskas. Vilnius: Vilniaus dailės akademijos leidykla, 1997: 101.
6. *Kaišiadorių vyskupija ir jos sakralinis paveldas*. Vilnius: Savastis, 2006.
7. Kviklys, B. *Mūsų Lietuva*. Vilnius: Mintis, 1989. 1.
8. *Lietuvos dailininkų žodynas*. Vilnius: Lietuvos kultūros tyrimų institutas, 2012. 2.
9. *Lietuvos sakralinė dailė*. T. 1: *Tapyba. Skulptūra. Grafika. XVI–XX a. pradžia*. Vilnius: Lietuvos dailės muziejus, 2003.

¹⁰⁰1991 07 04 paveikslus restauravimo įmonei perdavė tuometinis paminklosaugininkas O. Lukoševičius. Buvo surašytas apžiūros ir perdavimo aktas, pateikta darbų sąmata: paveikslo „Šv. arkangelas Mykolas“ restauracija – 12–14 tūkst. rb., „Salamono teismas“ – 14–16 tūkst. rb., „Možė“ – 6–8 tūkst. rb., „Juozapas kalėjime“ – 8–10 tūkst. rb. Dokumentų byla apie Palomenės bažnyčios dailės vertybes, Kaišiadorių istorijos muziejus. Už informaciją apie paveikslų restauravimą dėkoju Kaišiadorių muziejaus direktoriui O. Lukoševičiui.

10. *Lietuvos TSR istorijos ir kultūros paminklų sąvadas*. Vilnius: Vyriausioji enciklopedijų redakcija, 1988. 1.
11. *Lietuvos TSR Kultūros paminklų sąrašas*. Vilnius, 1973.
12. Misius, K.; Šimkūnas, R. *Lietuvos bažnyčios*. Vilnius: Pradai, 1993.
13. Paknys, M. *Šv. Petro ir Povilo bažnyčia bei Laterano kanauninkų vienuolynas Antakalnyje* [vadovas]. Vilnius: Vilniaus dailės akademijos leidykla, 2007.
14. Stankevičienė, R. Naujai išaiškinti Pranciškaus Smuglevičiaus paveiksłai. *Acta academiae artium Vilnensis*. T. 11: *Pranciškus Smuglevičius ir jo epocha*. Vilnius: Vilniaus dailės akademijos leidykla, 1997: 57–67.
15. Rastavieckis, E. Dailininkai Smuglevičiai. Vertė I. Katilienė. *Acta academiae artium Vilnensis*. T. 11: *Pranciškus Smuglevičius ir jo epocha*. Vilnius: Vilniaus dailės akademijos leidykla, 1997: 101–109.
16. Rastawiecki, E. *Słownik malarzów polskich, tudzież obcych w Polsce osiadłych lub czasowo w nięj przebywających*. Warszawa: w drukarni S. Olgelbranda księgarza I typografa, 1851. 1–2.
17. Syrokomla, W. [d. i. Ludwik Kondratowicz]. *Wędrówki po moich niegdyś okolicach. Wspomnienia, studja historyczne i obyczajowe*. Wilno: J. Zawadzkiego, 1853.
18. Samalavičius, S.; Samalavičius, A. *Vilniaus Šv. Petro ir Povilo bažnyčia*. Vilnius: Lietuvos pilys, 1998.

Asta Giniūnienė

The painting of St. Michael the Archangel by Franciszek Smuglewicz and other artworks in the Palomenė church

Summary

In the article, valuable paintings held in the Palomenė church are analysed for the first time. Four of these paintings have been proclaimed art monuments of national importance, and two of them have the status of art monuments of local importance. A mention found in archival documents, historical data, and stylistic analysis confirmed that the author of the painting “St. Michael the Archangel” on the high altar of the church is the most prominent representative of Lithuanian Classicism, Franciszek Smuglewicz. The treatment of the topic in this work reflects the ideological content of the Period of Enlightenment, and its iconography represents a theological content (a motif of Adam and Eve) and an original interpretation (the archangel is represented without armour and unarmed), while its stylistics brings it close to Classicism, which manifests itself in a softened interpretation of antique-style beauty and a harmony of colour combinations typical of this artist. This painting representing the stylistics of Classicism can be compared with the most famous examples of images of St. Michael the Archangel in European art. The painting appeared in the Palomenė church through the efforts of its endowers, the local landlords Zaleski. In 1809, they built a chapel and, later, a church on their land and obtained from the Holy See a privilege for the high altar of St. Michael and provided the church equipment and inventory. They not only donated the altar paintings to the church, but also set up a little “picture gallery” of the 17th to early 19th century paintings and hung valuable religious works by European and local painters on the church walls. These were iconographically rare artful paintings on the topics of the Old Testament titled “St. Joseph in Prison”, “Moses Lifts Up a Brass Serpent” and a replica of a famous work “Judgement of Solomon” by Peter Paul Rubens, as well as images of the saints. Today, the paintings of the Palomenė church, with the exception of the altar paintings, are held in the museum of the Kaišiadorys Diocese Curia.

KEY WORDS: Franciszek Smuglewicz, Jonas Damelis, *Lenz*, Michal Zaleski, Marcin Zaleski, Old Testament iconography, St. Michael the Archangel, Palomenė church