

Alytaus ir Utenos apskrièiø ámonio ypatumai ūkio transformacijos sàlygomis

Algirdas Stanaitis, Rimantas Kontvainas

Vilniaus pedagoginis universitetas, Studentø g. 39, LT-08106 Vilnius
El. paštas: algirdas.stanaitis@vpu.lt; geogr.kat@vpu.lt

ÁVADAS

Lietuvos ūkiui pereinant ið planinio-komandinio á rinkos ekonomikà vyksta þenklius transformaciniai pokyèiai. Juos skatina ið esmës nauji rinkos ekonomikos plëtojimo veiksniai, paremti tiek nacionalinës ekonomikos, efektyvumo, tiek ir jos konkurencingumo didinimu.

Vienas svarbiausioø ðiuolaikinio ekonominio gyvenimo poþymiø yra spartus globalizacijos ir rinkø internacionalizavimo procesai, kurie lemia kokybiðkai naujà aplinkà. Ji iðreiðkia naujas ðiuolaikinës visuomenës raidos galimybes, grindþiamas vis labiau sparþèjanèia mokslo ir technologijø paþanga. Pleèiasi visuotiniai informaciniai ir ekonominiai mainai, naujø vertybiø ir prioritetø ágyvendinimas, atsiranda naujos orientacijos, leidþianèios suvokti globalias ekonomines erdves kaip atviras ir darniai besivystanèias sistemas, imlias naujovèm ir padedanèias gerinti socialinio gyvenimo kokybæ (Melnikas, 2001; 2002).

Kintant ekonominei sistemai Lietuvoje ypatingà reikðmæ ágauna ámonio konkurencingumo didinimas. Lietuvos ámonës susiduria su didèjanèia konkurencija ir ðalies viduje, ir tarptautinèyje rinkoje. Tikètina, kad ekonomiðkai iðliks ir klestës tos ámonës, kurios supras globalios rinkos mechanizmus, sugebës keisti ir keistis (Marèinskas, 2001).

Ámonio konkurencingumà lemia daugelis veiksniø. Daþniausiai jie skirstomi á dvi stambias grupes: iðorinius (makroaplinkos ar jos dalies – konkurencinës aplinkos) ir vidinius (ámonës vidaus aplinkos veiksniai, kontroliuojami paèios ámonës). Visi veiksniai yra svarbūs tobulinant gamybà, didinant jos konkurencingumà.

Ðiame darbe siekiama aptarti kai kuriuos veiksnius, skatinanèius arba trukdanèius sèkmingai ámonës veiklai, kurie buvo nustatyti 2001–2004 m. atliktais regioniniais moksliniais tyrimais.

TYRIMØ OBJEKTAS IR METODIKA

2001–2004 m. buvo vykdomas tarptautinis projektas – palyginamasis tyrimas „Regiono konkurencingumas pereinant á rinkos ekonomikà“. Jam vadovavo Torūnës (Lenkija) universiteto prof. habil. dr. V. Kosedowskis, projektà parèmë Lenkijos vyriausybë.

Tyrimuose dalyvavo Baltarusijos Minsko ir Vitebsko Ekonomikos institutø, Latvijos Daugpilio, Lietuvos Vilniaus pedagoginio ir Lenkijos Torūnës universitetø mokslininkai. Pasirinkti atitinkami kiekvienos ðalies administraciniai-teritoriniai vienetai siekiant kuo artimesnës jø lokalizacijos. Baltarusijoje tyrimai vydyti Gardino ir Vitebsko srityse, Latvijoje – Latgalijs rajonuose, Lietuvoje – Alytaus ir Utenos apskrityse, Lenkijoje – Varmijos-Mozûrijos ir kaimyninèse vaivadijose (Kosedowski..., 2004).

Minètø teritorijø kompleksiniai konkurencingumo tyrimai buvo atliekami anketavimo bûdu. Apklausti ámonio ir vietinës valdþios vadovai (seniūnai, merai, apskrièiø virðininkai). Tam tikslui buvo parengtos dvi skirtingos anketos. Ðiame straipsnyje apibûdinsime Alytaus ir Utenos apskrièiø ámonio vadovø anketas ir gautus tyrimo rezultatus.

Ámonio vadovams skirtoje anketoje buvo 98 klausimai apie ávairias ámonës lokalizacijos ir veiklos sritis. Apibendrinus gautus duomenis, atsakymai sugrupuoti á 5 grupes: I – ámonio praeitis, gamybos pobûdis, lokalizacijos ypatumai, II – ámonës veiklà lemiantys vidiniai bei iðoriniai veiksniai, III – ámonio ekonominiai ryðiai, IV – ámonio veiklà skatinantys veiksniai ir V – sèkmingai ámonës veiklai ir dirbanèiojo karjerai reikðmingi þmogiðkieji veiksniai.

Lietuvoje apklausta 118 ámonio vadovø: 62 – Alytaus ir 56 – Utenos apskrityse. Gauti duomenys apibendrinti pagal bendrà SPSS sistemà, todël galima palyginti visø tyrimuose dalyvavusioø ðaliø duomenis. Pasirenkant ámones pirmenybë buvo teikiama viduti-

nėms (50–249 dirbanėi) ir stambioms (daugiau 250 dirbanėi) ąmonėms. Maė ąmonė (1–9 dirbantys) pasirinkimas kartais buvo atsitiktinis.

ALYTAUS IR UTENOS APSKRĖIĖ TYRIMO REZULTATAI

Alytaus ir Utenos apskritys – nauji Lietuvos teritoriniai-administraciniai vienetai. Jie formavosi paskutiniiais XX a. deėimtmeėiais intensyviai ugdant būsimums regiono centrus – Alytą ir Uteną. Tuo siekta sulėtinti Vilniaus bei Kauno miestų plėtrą ir paskatinti maėiau urbanizuotą ąlies regiono vystymąsi. Ėios apskritys ūpima beveik penktadalą (19,3%) ąlies ploto, taėiau jose 2004 m. pradėioje gyveno tik deėimtadalis (10,6%) – 365,9 tūkstanėi ąmonių (*Lietuvos statistikos...*, 2004). Tai reėiausiai gyvenamos apskritys. Alytaus apskrityje 2004 m. gyventojų tankumas buvo 34,1, Utenos apskrityje – 25,1 ąm./km². Per abi apskritis miestų, turinėi daugiau kaip po 10 tūkst. ąmonių, buvo penki – Alytus, Varėna, Utena, Visaginas bei Anykėiai (*Lietuvos apskritys...*, 2002).

Ekonominė apskrėiė potencialą, vietą ąlyje geriausiai parodo bendrasis vidaus produktas, tenkantis vienam gyventojui. 2002 m. BVP dydis Alytaus apskrityje buvo 11,5 tūkst. litų – 7-a vieta tarp 10 apskrėiė, Utenos apskrityje jis siekė 12,3 tūkst. litų – 6-a vieta.

Kaip visoje ąalyje, taip ir Ėiose apskrityse svarbiausias vaidmuo teko paslaugų sferai. Pramonės indėlis, ąskaitant energetiką, virėio ąlies vidurkį (20,7%), nes Alytaus apskrityje sudarė 25,9%, o Utenos – 21,6% BVP struktūros (Stanaitis, Kontvainas, 2004). Tokiā padėtā lėmė tai, kad Ėiose apskrityse buvo pastatytos stambios pramonės bei energetikos ąmonės. Alytaus apskrityje – medvilnės, ąaldytuvų, alkoholinių gėrimų gamyklos, o Utenos – Ignalinos atominė elektrinė, trikotąpo, alaus ir kitos.

ąmonių veiklos pobūdis, lokalizacija. Dauguma (63,6%) visų (118) tirtų ąmonių buvo ąkurtos po 1991 metų. Senesnė ąmonių nedaug. ąkurtos iki 1950-ųjų sudarė tik 5,6%. Daugiau nei pusė (63,5%) tirtų ąmonių buvo atviros (AB) arba ūpdaros (UAB) akcinės bendrovės. Individualios – fizinių asmenų – ąmonės sudarė 23,7%, valstybinės – 8,5%, kolektyvinės – 2,5%. Ryėkesnių ąmonių pasiskirstymo tarp apskrėiė skirtumų nebuvo.

Tarp tirtų ąmonių vyravo prekybos (49,1%) ąmonės, prekiaujanėios maisto ir pramonės prekėmis. Gamyba ūpsimė 29,0% ąmonių. Kitokios veiklos ąmonių buvo nedaug – tai statybos ir remonto, ėmės ir miėko, energetikos ir dujų ąmonės.

Pagal dirbanėiųjų skaiėi pirmavo vidutinio (50–249) dydėio ąmonės – 36,0%. Maėos (1–9) sudarė 26,0%, o stambios (daugiau 250) – 14,0%. Pagal tirtų ąmonių dydā skirtumai tarp apskrėiė nedideli, iėskyrus maėas ąmones, kurių Alytaus apskrityje 12% daugiau negu Utenos.

Daugiausia tirtų ąmonių (51,0%) buvo miestuose, kuriuose gyveno daugiau nei 10 tūkst. ąmonių, maėesniuose miestuose – 24,0%. Daugiau kaip 50 tūkst. gyventojų turėio tik Alytus. Jame buvo 20,0% visų tirtų ąmonių.

Svarbiausia ąmonių ąkūrimo sąlyga, ypaė naujų ir nedidelių, – savininko gyvenamoji vieta (65,0%). Pigi, laisva ir kvalifikuota darbo jėga, transporto iėlaidos maė ąmonių lokalizacijai maėai reikėmingos. Kitokie veiksniai lėmė vidutinių ir stambių, ypaė senesnių, ąmonių atsiradimą. Pigi ir kvalifikuota darbo jėga ūptikrino ąmonių egzistavimą naujomis ekonominėmis sąlygomis. Patogi geografinė padėtis, realizavimo rinkų artumas palankiai vertinamas tiek maė (22,0%), tiek ir stambių (31,0%) ąmonių vadovų. Didėnis skirtumas tarp apskrėiė pasireiėkė tik vertinant vietinės valdėios poliūrā bei transporto sąlygas.

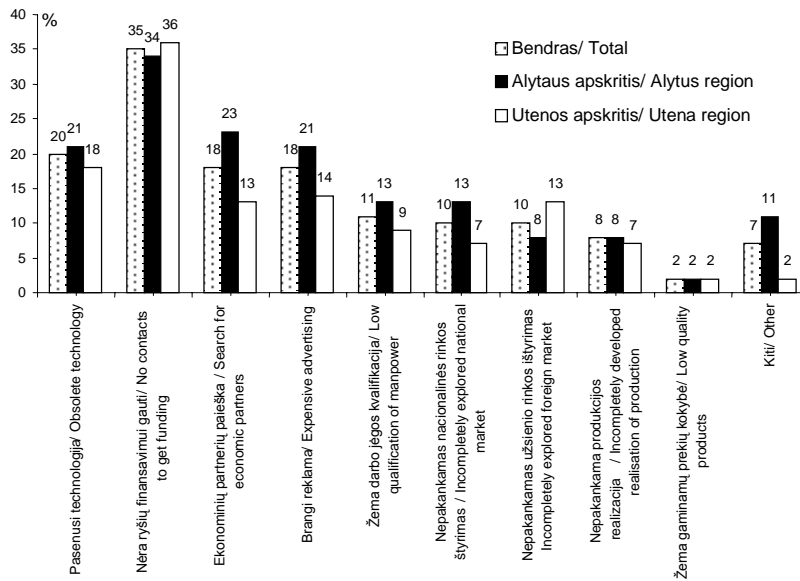
ąmonių veiklā lemiantys veiksniai. Naujomis ekonominėmis sąlygomis ąmonių veiklā lemia daugelis veiksnių. Juos galima suskirstyti ā vidinius ir iėorinius.

Svarbiausiomis vidinėmis kliūtėmis, respondentų nuomone, yra nepakankamas finansavimas (35,0%) ir pasenusi ąmonės technologija (20,0%). Pasenusi technologija kaip kliūtā dąpniausiai nurodė ąmonės, kurios ąkurtos daugiau kaip prieš 10 metų. Iė kitų vidinių kliūėi tenka paminėti ėmā darbuotojų kvalifikacijā, brangiā reklamā, silpnā vietinės rinkos iėtyrimā ir kt. (1 pav.).

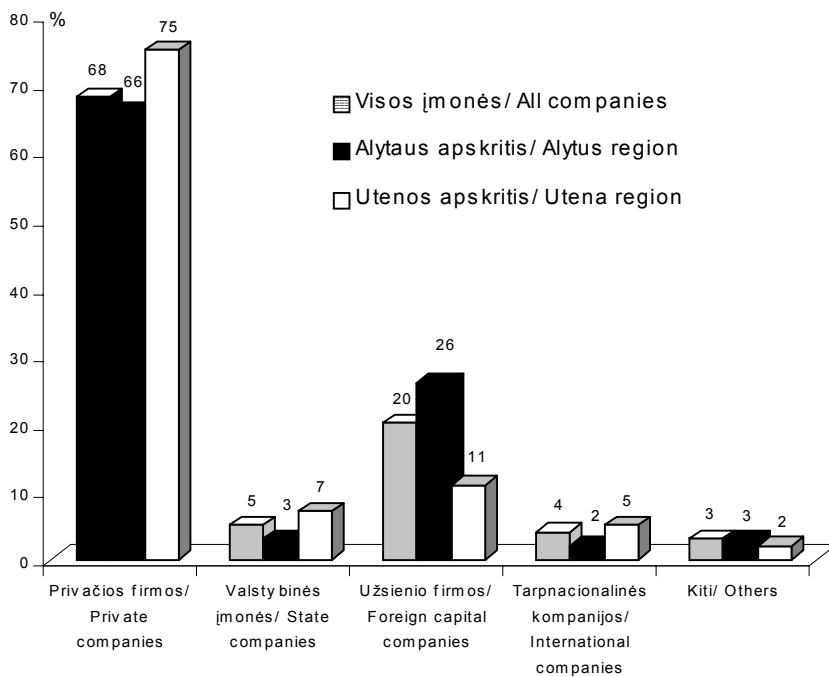
Tarp iėorinių kliūėi kaip svarbiausiā respondentai nurodė valstybės vykdomā mokesėi politikā (47,0%) ir ėmā gyventojų perkamājā galiā (56,0%). Daugiausia tai lieėia kooperatyvus (67,0%) ir senas ąmones (54,0%). Ėma perkamoji gyventojų galia labiausiai paveikė ąmones, atsiradusias po 1992 m. (61,0%), t. y. kooperatyvus ir individualias ąmones. Suprantama, kad stambios, ypaė valstybinės, ąmonės negali iėvengti esamos fiskalinės politikos, taėiau jos maėiau priklauso nuo vietos gyventojų perkamosios galios. Savā produkcijā jos dąpniausiai realizuoja ūp regiono ribų.

Atlikti tyrimai rodo, kad absoliuti dauguma ąmonių (77,0%) nepatyrė trikdmų iė valdėios instancijų, kad jos patenkintos Centrinio banko vykdoma monetarine politika ir stabiliu nacionalinės politikos kursu. Tai joms leidėia ągyvendinti ilgalaikės veiklos planus panaudojant iėorinius finansavimo šaltinius. Ėie ąmonių veiklā lemiantys veiksniai abiejose apskrityse analogiėki.

Ekonominiai ryėiai. Sėkmingai ąmonės veiklai didelė reikėmā turi platūs ekonominiai ryėiai, produkcijos realizavimo galimybės, gaunamos investicijos ir kt. Tyrimai rodo, kad didėiausia dalis pagamintos produkcijos realizuojama vietinėje (apskrityje) rinkoje. Alytaus apskrityje tai sudaro 47,0%, Utenos – 54,0%. Antra vieta Alytaus apskrityje teko ūpsienio rinkai (25,0%), Utenos apskrityje (23,0%) – nacionalinei rinkai. Esamā skirtumā galima paaiėkinti tuo, kad Aly-



1 pav. Ūmonių plėtros vidinės kliūtys
Fig. 1. Internal obstacles for company development



2 pav. Galima (laukiama) Ūmonių konkurencija
Fig. 2. Possible (expected) company competitiveness

taus apskrityje daugiau Ūmonių, kurių produkciją lengviau realizuoti užsienyje (šaldytuvai, šaldikliai, grybų konservai, tekstilės gaminiai).

Paliava pramonei gamybai gaunama iš avairių vietų: kas penkta Ūmonė ją perka užsienyje, apie 40,0% gaunama iš Lietuvos ir apie 32,0% – iš apskrities.

Ekonominės transformacijos sąlygomis didinant Ūmonių konkurencingumą svarbus vaidmuo tenka investicijoms. Abiejose apskrityse investicijas gavo 66–

67% tirtų Ūmonių. Daugiausia jos panaudojamos produkcijos kokybei gerinti, naujų gaminių ir paslaugų reklamai, bet ne gamybos sąnaudų mažinimui, modernios technologijos diegimui ar gamybos racionalizavimui. Vietinės valdžios atstovai labiau remia Ūmones, kuriančias naujas darbo vietas. Tai jiems naudinga tiek ekonomine, tiek ir politine prasme.

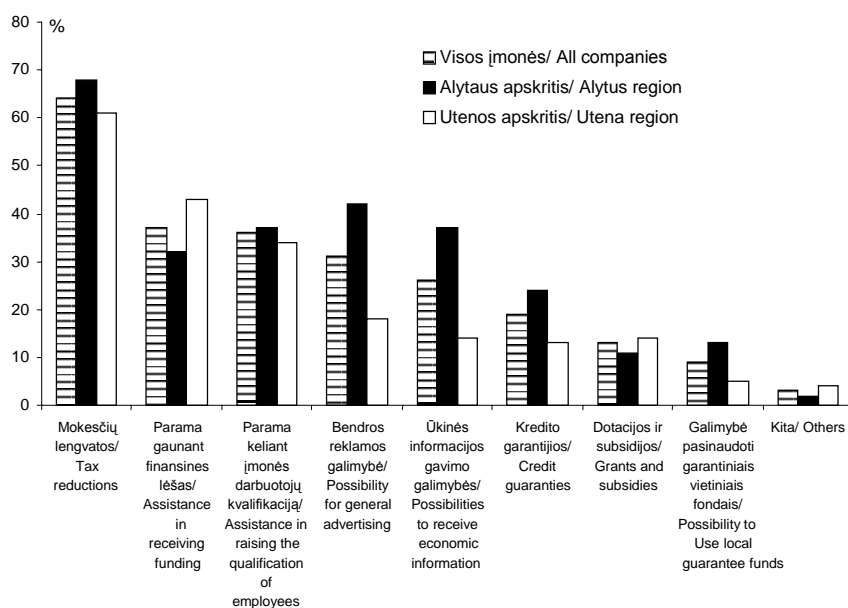
Norint tobulinti gamybą, diegti naujas technologijas būtini moksliniai tyrimai. Tačiau didesnė dalis Ūmonių (58,0%) nevykdo tokių tyrimų. Juos atlieka tik kai kurie stambios Ūmonės. Vidutinės ir stambios Ūmonės perka patentus naujoms technologijoms.

Pagaminta produkcija parduodama ir užsienyje, ir Lietuvoje. Užsienyje savą produkciją realizuodavo 45,8% visų Ūmonių (54). Tiriamu 2001–2003 m. laikotarpiu penklesnių produkcijos realizacijos pokyčių nebuvo. Pusė visų Ūmonių truputį padidino pardavimą, 18,0% – sumažino, kitų padėtis nepasikeitė. Nedidelio Ūmonių produkcijos realizacija mažėjo.

Svarbiausiais užsienio partneriais buvo Europos Sąjungos dalys. Su jomis bendravo 50 Ūmonių iš 54. Pirma vieta teko Vokietijai, antra – Lenkijai, trečia – Prancūzijai, toliau ėjo Rusija, Švedija, Suomija ir kt. Alytaus apskrities Ūmonės daugiau bendradarbiavo su partneriais iš Vokietijos, Lenkijos, Rusijos, Prancūzijos, o Utenos – su Vokietijos, Latvijos, Lenkijos, Švedijos, Danijos šalio Ūmonėmis.

Ateityje Ūmonių vadovai pageidautų bendradarbiauti ne tik su minėtomis šalimis, bet taip pat plėsti ryšius su Didžiosios Britanijos, JAV, Japonijos, Kinijos ir kitų šalių partneriais. Svarbiausios bendradarbiavimo kryptys: gamybos komponentai (63,0%), nauja produkcija (32,0%), naujos technologijos.

Konkurencija laisvos rinkos sąlygomis – efektingas, gamybą skatinantis veiksnys. Ji galima tiek iš vietinių – nacionalinių, tiek ir iš užsienio firmų. Tyrimai rodo, kad dauguma Ūmonių (68,0%) laukia konkurencijos iš privačių firmų (2 pav.). Ypač tai būdinga ma-



3 pav. Pageidaujama parama ateityje iš vietinių savivaldos įstaigų (%)

Fig. 3. Desirable assistance from local municipal institutions in the future (%)

Lentelė. Pmogiėkėjė veiksnė ūvertinimas vidurkio koeficientais*

Table. Evaluation of human factors by average rates*

Veiksniai Factors	Visos ūmonės All companies n = 118		Alytaus apskritis Alytus region n = 62		Utenos apskritis Utena region n = 56	
	rangas grade	balas point	rangas grade	balas point	rangas grade	balas point
Sugebėjimas dirbti su ūmonėmis Ability to communicate with people	1	3,65	1-2	3,84	1	3,45
Atkaklus darbas Persistent work	2	3,60	1-2	3,84	2-3-4	3,34
Technikos išmanymas, darbas kompiuteriu ir t. t. Technical knowledge, computer literacy, etc.	3	3,41	3	3,47	2-3-4	3,34
Finansė gavimo galimybės Possibilities to receive funding	4	3,36	6	3,39	2-3-4	3,34
Geras išsilavinimas Adequate education	5	3,31	4	3,45	5	3,16
Noras daug kà daryti naujoviėkai Willingness to innovate	6	3,28	5	3,40	6	3,14
Noras imtis atsakomybės Willingness to take responsibility	7	3,23	7	3,37	7	3,07
Paŕintys (ryšiai) Contacts	8	2,96	11	2,90	8	3,02
Vakarietiškos verslo organizavimo patirties ūinėjimas Western experience in business administration	9	2,92	8	3,08	9	2,75
Fizinė jėga, iėtvėrmė Physical power, endurance	10	2,77	10	3,02	10	2,50
Ryptas rizikuoti Determination for risk	11	2,72	9	3,05	11	2,36
Kilmė, ėeimos padėtis Origin, family status	12	1,85	12	2,00	12	1,68

* 1 balas – nesvarbu / not important; 2 balai – nelabai svarbu / not very much important; 3 balai – svarbu / important; 4 balai – labai svarbu / very important

ūoms ūmonėms. Stambioms ūmonėms privaėiė firmė konkurencija maŕiau aktuali, didesnės konkurencijos jos tikisi iš transnacionalinių kompanijė.

Kas geriausiai skatintė ūmonė veiklà? Apklausos rezultatai rodo, kad ūmonė veiklà skatina daug veiksnė, taėiau jė poveikis labai skirtingas. Didŕiausià reikėmà turi mokesėiė lengvatos, lengvatiniai kreditai, politinis stabilumas ir visai nedidelė – aukėtėjė mokyklė teikiamos paslaugos, kvalifikuotė ekspertė parama, vietinės valdŕios vykdoma regiono ūmonė reklama. Mokesėiė lengvatė, lengvatiniė kreditė ir politinio stabilumo labiausiai pageidavo maŕos ūmonės. Tai, kad aukėtėjė mokyklė bei profesionaliė ekspertė pagalba menkai ver-

tinama, rodo ámonio vadovø nepakankamà suinteresuotumà naujoviø plëtra.

Absoliuti dauguma ámonio (82%) nesinaudojo tarptautinio organizacijø parama. Ja pasinaudojusios daugiausia buvo iš Alytaus ir Utenos.

Analizuojant, kokià paramà ateityje ámonës norëtø gauti iš vietinës valdþios ástaigø, paaiðkëjo, kad pirma vieta tenka mokesiø lengvatoms, toliau ëjo pagalba gaunant finansines lëðas, parama darbuotojams apmokyti, bendros reklamos galimybë (3 pav.). Mokesiø lengvatø labiausiai norëtø maþos ámonës ir ypaè kaimo vietovëse. Teritoriniu poþiūriu pagal atskirus aspektus skiriasi norima gauti parama (3 pav.). Esami skirtumai aiðkintini ámonio vadovø interesais bei turimais asmeniniais kontaktais.

Dauguma tirtø ámonio (76,0%) paþymi, kad jø gamybinë veikla nedaro þalos aplinkai. Ypaè tai būdinga maþoms ir neseniai ákurtoms ámonëms. Tuo tarpu stambios ámonës (56,0%) neigiamai veikia aplinkà, todėl vykdomos gamtos apsaugos priemonës atsiliepia pramoninës gamybos kaðtams. Daugiausia tai lieèia stambias ir seniau ákurtas ámones.

Þmogiðkojø veiksniø átakà ámonës veiklai. Siekiant išsiaiðkinti þmogiðkojo veiksnio reikðmæ sëkmingai ámonës ir jos darbuotojø veiklai respondentams buvo pateikta 12 klausimø (lentelë).

Gauti rezultatai rodo, kad didþiausia átakà sëkmingai veiklai turi sugebëjimas bendrauti su þmonëmis, atkaklus darbas, technikos valdymas, darbas su kompiuteriu. Taèiau iš tyrimø aiðkëja, kad gamybos naujovëms, kurios skatina efektyvià veiklà, tenka netoks jau didelis dëmesys: ámonio vadovai nelinkà rizikuoti, nesusipaþinà su vakarietiðka verslo organizavimo patirtimi, nenori imtis atsakomybës, daug kà daryti naujoviðkai (lentelë).

IBVADOS

1. Daugelis tirtø ámonio ákurta po 1990 metø. Net du treðdaliai jø – tai ávairaus dydþio akcinës bendrovës. Pusë visø ámonio uþsiëmë prekyba ir gamyba.

2. Ámonio lokalizacija ávairi: daugiausia jø ákurta Alytaus ir Utenos apskrioniø miestuose. Svarbiausios ámonio ákūrimo sàlygos – savininko gyvenama vieta ir palyginti pigi darbo jëga.

3. Pagrindine ámonio darbo kliūtimi laikoma dabartinë fiskalinë politika ir maþa gyventojø perkamoji galia. Nepaisant to, beveik pusë ámonio gaminamos produkcijos parduodama vietinëje rinkoje. Tik stambios ámonës per pastaruosius 2–3 metus padidino produkcijos realizavimà.

4. Prekybiniai ryðiai daugiausia palaikomi su Vokietijos, Lenkijos, Rusijos, Ðvedijos ir kitø ðaliø verslininkais. Svarbiausios bendradarbiavimo kryptys – gamybos komponentø komplektavimas, naujos produkcijos gamyba, naujos technologijos.

5. Labiausiai konkurencijos laukiama iš privaèiø firmø. Ypaè tai aktualu maþoms ámonëms. Trys ket-

virtadaliai ámonio nurodo, kad jø veikla nedaro didesnës þalos aplinkai, o lëðos, skiriamos gamtos apsaugai, neturi átakos gamybai.

6. Absoliuti dauguma ámonio negavo tarptautinës paramos. Svarbiausi þmogiðkieji veiksniai, lemiantys ámonës veiklà ir dirbanëiojo karjerà, – gebëjimas bendrauti su þmonëmis, atkaklus darbas, technikos išmanymas, darbas kompiuteriu.

7. Konkurencingumo poþiūriu nėra dideliø skirtumø tarp Alytaus ir Utenos apskrityse esanëiø ámonio. Kiek palankesnës konkurencingumui sàlygos, geografinë padëtis, transporto ryðiai, paklausesnë gaminama produkcija yra Alytaus apskrityje.

Gauta 2005 01 05

Parengta 2005 03 30

Literatūra

- Kosedowski W., Kontvainas R., Stanaitis A. ir kt. (2004). Wyniki badañ konkurencyjnoñci wybranych regionów Biaòrusi, Litwy, Ûotwy i Polski. *Miàdzynarodowe uwarunkowania konkurencyjnoñci regionu: Wiòciàwek*. 367–382.
- Kosedowski W. (2004). Regionø plëtra ir konkurencingumas sistemos transformacijos laikotarpiu, remiantis anketiniais tyrimais (Baltarusijos, Lietuvos, Latvijos ir Lenkijos regionø pavyzdþiu). *Tiltai*. 3: 57–64.
- Marëinskas A. (2001). Ámonio konkurencingumà lemiantys veiksniai. *Ekonomika*. 55–56: 64–74.
- Melnikas B. (2002). Nacionalinë ekonomika rinkø internacionalizmo ir globalizacijos sàlygomis: konkurencingumo ir inovacijø potencialas. *Ekonomika*. 60. 88–106.
- Melnikas B. (2001). Konkurencija transformacinëmis sàlygomis: Rytø ir Vidurio Europa ir tarptautinë informacija. *Organizacijø vadyba: sisteminiai tyrimai*. Kaunas: VDU. 19: 51–64.
- Stanaitis A., Kontvainas R. (2004). Wpływ transformacji systemowej na Litwie na konkurencyjnoñã przedsiębiorstw i regionów. *Konkurencyjnoñã regionów w okresie przechodzenia do gospodarki rynkowej miàdzynarodowa analiza porównawcza: Biaòruñ, Litwa, Ûotwa i Polska: Torun*. 311–337.
- Lietuvos apskritys. Ekonominë ir socialinë raida*. (2002). Vilnius: Statistikos departamentas prie Lietuvos Respublikos Vyriausybës.
- Lietuvos statistikos metraðtis*. (2004). Vilnius: Statistikos departamentas prie Lietuvos Respublikos Vyriausybës. P. 54.

Algirdas Stanaitis, Rimantas Kontvainas

PECULIARITIES OF THE COMPANIES IN ALYTUS AND UTENA REGIONS IN THE ECONOMIC TRANSFORMATION PERIOD

Summary

During the transitional period of Lithuanian economy from the planned to a market system, significant transformatio-

nal changes are taking place. Basically, they are stimulated by the new market economy development factors such as consolidation of the national economy and system as well as competitive ability.

In 2001–2004, an international comparative research was carried out, during which directors of companies in Alytus and Utena districts were interviewed (63 directors from Alytus and 56 from Utena). These districts were selected due to their geographical location as they have common borders with the countries (Belarus, Latvia, Poland) that took part in the comparative research.

The majority of the companies were established after 1991. Trade and production joint stock companies of different size dominated.

Most of the companies were based in towns with the population of 10,000–50,000. The most frequent reason for es-

tablishing a company was the residence of the owner or cheap manpower.

The major difficulties encountered by the companies were fiscal policies and weak purchasing power. The business is mostly carried on with German, Polish, Russian, Swedish and other companies. The main cooperation trend is production components and new products.

Small companies expect competitiveness from private and the major ones from international companies. The main human factors influencing the successful companies' activities and employees' career were indicated as the ability to communicate with people, persistent work, computer literacy, etc.

There are no major difference between the regions in the competitiveness, though more favourable conditions, geographical location, transport system and more marketable production are based in Alytus region.