

Lietuvos uþsienio prekybos teritorinë sklaida 1996–2003 metais

Izolda Braþukienė

Vilniaus universitetas

ÁVADAS

Lietuvos uþsienio prekybos raidai didelė átakà turėjo jos geografinė padėtis tarp Vakarø ir Rytø rinkø, politiniai, socialiniai ir ekonominiai pokyčiai atkūrus nepriklausomybė.

Sovietiniais metais šalies tarptautiniai prekybos santykiai daugiausia rėmėsi privalomø tam tikrø produktø tiekimu. Plataus vartojimo prekø srautai daugiausia atspindėjo regioniną Sovietø Sąjungos ūkio specializacijos sistemą.

Lietuvai atkūrus nepriklausomybė vyko gana ryškūs tarptautinės prekybos teritoriniai pokyčiai. Uþsienio prekyba darė átakà šalies ekonomikai, jos stabilumui, ūkio restruktūrizavimui, jo konkurencingumui pasaulio ir regionø rinkose. Prekø eksportas ir importas rodė valstybės vykdomos uþsienio prekybos veiksmingumą.

Straipsnyje analizuojama Lietuvos uþsienio prekyba prekėmis su svarbiausiomis integruotø sistemø ES, NVS, CELPA, ELPA valstybiø grupėmis. Nors uþsienio prekyboje vis didesnė reikšmė tenka prekybai paslaugomis, taėiau dėl statistikos duomenø stokos išsamesnės analizės atlikti negalima. Būtent prekø eksportas ir importas yra tie kriterijai, kuriø kitimas ne tik rodo šalies faktiškai gautà naudà ar patirtà nuostolá, bet ir leidžia spręsti apie jos ūkio aktyvumą (Morkeliūnas, Ðiaunys, 2000).

Darbe naudoti statistinis, palyginamasis, sintezės bei kartografinės analizės metodai. Statistikos departamentas uþsienio prekybos prekėmis statistikà rengė remdamasis muitinės deklaracijos (Bendrojo dokumento) duomenimis. Metiniai duomenys buvo papildomi informacija apie transporto organizacijø uþsienio valstybėse uþpirkto kuro vertė. 2004-øjø duomenys darbe nenaudoti, nes 2004 m. geguþės 1 d. Lietuvai ástojus á ES, muitø sienos su šiomis valstybėmis buvo panaikintos. Eksportuojams ir importuojams prekiaujant su ES šalimis nebereikia pildyti bendrojo dokumento. Tam, kad būtų surinkti uþsienio prekybos su ES valstybėmis duomenys, sukurta intrastato

duomenø surinkimo sistema. Importuojamos prekės pagal valstybes paskirstytos pagal valstybė siuntėją.

Straipsnyje analizuojamos svarbiausios prielaidos, lėmusios valstybės uþsienio prekybos partneriø kaità, pokyčius ir plėtros tendencijas. Ðio straipsnio medþiaga aktuali Vilniaus universiteto EF ir GMF studentams.

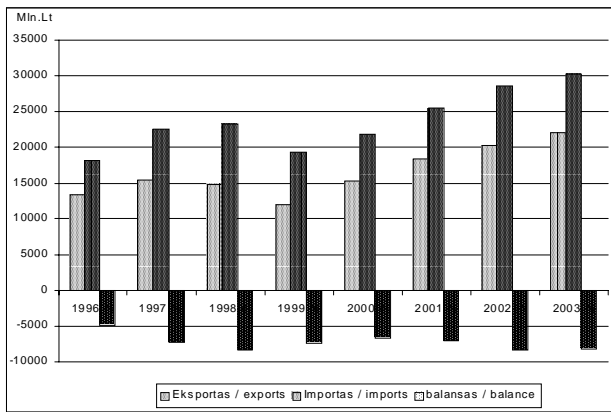
UÞSIENIO PREKYBOS RAIDOS BRUOÐAI

Nepriklausomoje Lietuvoje pereinant nuo centralizuotos planinės prie rinkos ekonomikos didelius pokyčius patyrė uþsienio prekyba. Suirus sovietinei centrinio planavimo sistemai, pirmaisiais atkurto nepriklausomybės metais sugriuvo daugelis rinkø. Didþiausia átakà šalies uþsienio prekybos raidai turėjo šie svarbiausi politiniai, socialiniai ir ekonominiai pokyčiai: vyriausybės vykdoma uþsienio prekybos politika, eksportuojamø ir importuojamø prekø struktūra, regioninės ekonominės krizės, dviðaliai ir regioniniai laisvos prekybos susitarimai, integracija á Pasauliną prekybos oraganizacijà.

1996–2003 metais uþsienio prekybos balansas buvo neigiamas (1 pav.). Ðios tendencijos išliko 2004 ir 2005 metais. Per visà nepriklausomybės laikotarpá teigiamas uþsienio prekybos balansas buvo tik 1991 ir 1992 metais, ir tai nulėmė spartesnis kainø augimas Lietuvoje nei svarbiausio uþsienio partnerio – NVS šaliø – vidaus rinkoje (Braþukienė, 1998). Nors eksporto ir importo apimtys analizuojamu laikotarpiu didėjo, taėiau augimas nebuvo tolygus, didėjo ir neigiamo balanso vertė – nuo 4815,7 mln. iki 8123,6 mln. Lt.

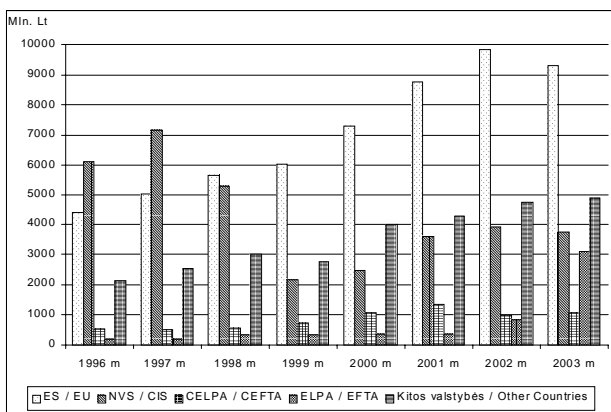
UÞSIENIO PREKYBOS EKSPORTO TERITORINĖ SKLAIDA

Per visà analizuojamà laikotarpá keitėsi eksportuojamø prekø kryptys ir jø teritorinë sklaida. Lietuvos eksportas persiorientavo nuo nestabilios Rytø rinkos á Vakarø rinkas. Ðiuos pokyčius lėmė ekonominė in-



1 pav. Lietuvos uþsienio prekyba 1996–2003 metais

Fig. 1. Lithuanian foreign trade 1996–2003



2 pav. Uþsienio prekybos eksportas regionais 1996–2003 metais

Fig. 2. Lithuanian foreign exports by regions 1996–2003

tegracija, valstybiø vykdoma muitø politika, eksportuojamø prekø pokyèiai, tarptautinës uþsienio investicijos ir kiti veiksniai. Nors eksportuojamø prekø vertë per 1996–2003 m. padidëjo beveik du kartus, taèiau eksporto augimo tempas nebuvo stabilus. Iðskiriami trys eksporto raidos laikotarpiai: 1) augimas (1996–1997 m.), 2) maþėjimas (1998–1999 m.), 3) spartus augimas (2000–2003 m.). Eksporto augimà pirmuoju laikotarpiu skatino NVS ðaliø rinka ir ypaè jos svarbiausias partneris Rusija, taip pat reeksportas á ðá regionà bei didëjanti eksportuojamø prekø dalis á Baltijos regiono valstybes – Latvija ir Estija, stabilus eksporto srautai á ES. Antrojo laikotarpio eksporto apimëiø maþëjimà lëmë NVS ðaliø ir ypaè svarbiausio partnerio – Rusijos – ekonominë krizë. Eksportas á NVS ðalis pagal vertæ sumaðëjo nuo 35,7% 1998 m. iki 18,2% 1999 metais. Ðá nuosmuká lëmë: labai sumaðëjæs transporto priemoniø eksportas, kuris daugiausia buvo nukreiptas á NVS ðaliø rinkà (reeksportas), sutrikæ atsiskaitymai, Rusijos rublio devalvacija, sumaðëjusi NVS ðaliø vidaus rinkos paklausa. Taèiau tai buvo ir vienas ið stimulø persiorientuoti nuo nestabilios Rytø rinkos á Vakarø ir kitas rinkas. Iðorës sàlygos privertë apriboti biudþeto iðlaidas, o tai ið dalies lëmë maþëjantá uþsienio prekybos de-

ficitá. Treèiuoju laikotarpiu po úkio persitvarkymo prasidëjo eksporto augimas. Já lëmë: pramonës plëtra, naftos produktø kainø augimas, reeksportas, atsi-gaunantis aplinkiniø ðaliø úkis. Per ðá laikotarpá, kaip matome 2 pav., keitësi ir eksporto kryptys pagal regionus. Analizuojamo laikotarpio pradþioje eksporto srautai persiorientavo nuo nestabilios Rytø rinkos á palankesnes Vakarø rinkas.

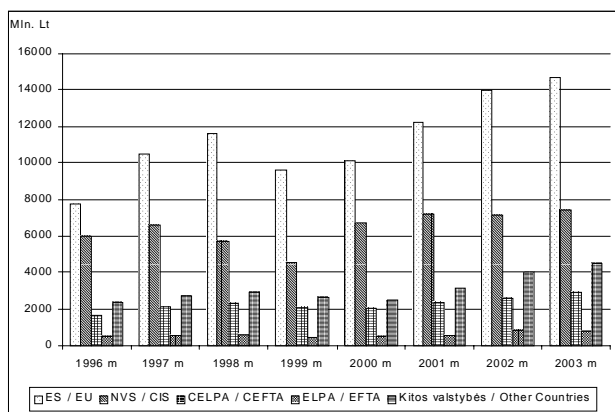
Prekiø eksporte svarbiausiu partneriu tapo ES. Jai 2003 m. teko 42% ðalies eksportuojamø prekø vertës. Eksporto apimëiø didëjimà á ðá regionà lëmë ekonominës ir politinës sutartys su ES valstybėmis: nuo 1995 m. ásigaliojo laisvos prekybos sutartis su ES valstybėmis, gaunamos prekybos kvotos, ámoniø sertifikavimas pagal ISO standartus, tiesioginës uþsienio investicijos, vyriausybės vykdoma uþsienio politika, dar sovietiniais metais nusistovëjæ prekybiniai santykiai su dabartinėmis ES valstybėmis, su kuriomis prekiaujama intensyviausiai (Vokietija, Jungtinë Karalystë, Prancûzija, Danija). Per visà analizuojamà laikotarpá prekø eksportas á ðá regionà buvo gana stabilus ir padidëjo nuo 32,9% 1996 m. iki 42% 2003 metais.

Antras regionas, á kurá daugiausia buvo eksportuojamos prekës, tai Rusija ir kitos NVS ðalys. Taèiau analizuojamu laikotarpiu á ðá regionà eksportuojamø prekø dalis pagal vertæ sumaðëjo nuo 45,4% 1996 m. iki 17% 2003 metais. Ðá sumaðëjimà lëmë NVS ðaliø vykdoma muitø politika ir kitos jau nurodytos prieþastys.

Eksportuojamø prekø srautai á CELPA valstybes per analizuojamà laikotarpá buvo gana nepastovūs. Eksportuojamø prekø dalis á ðá regionà padidëjo nedaug: nuo 4,1% 1996 m. iki 4,8% 2003 m. Dar sovietiniais metais su Lenkija susiformavæ prekybiniai santykiai lëmë ir intensyvius eksporto srautus á ðià integruotà sistemà. Lenkijai, Èekijai, Slovakijai, Slovënijai, Vengrijai tapus ES narėmis tolimesnë eksportuojamø prekø plëtra priklausys ir nuo ES vykdomos uþsienio prekybos politikos.

Gana nepastovūs prekø eksporto srautai buvo su ELPA narėmis. 1996 m. ásigaliojo laisvos prekybos sutartis su ELPA valstybėmis, kuri pakeitë galiojanèias dviðales laisvos prekybos sutartis. Eksporto ðuolis su ELPA valstybėmis uþfiksuotas laikotarpio pabaigoje, kai eksportuojamø prekø dalis padidëjo nuo 1,6% 1996 m. iki 14,1% 2003 metais. Didþiausia átakà tam turëjo „Maþeikiø naftos“ pasiraðyta sutartis su Ðveicarijos bendrove „Petroval“, o per jà „Maþeikiø naftà“ valdanti Rusijos bendrovë „Jukos“ eksportavo beveik visà naftà ir jos produktus. 2003 m. Ðveicarijai teko 82,8% visø á ELPA eksportuotø prekø vertës.

Ið kitø valstybiø svarbus partneris buvo Baltijos regiono ðalys – Latvija ir Estija, su kuriomis dar 1993 m. buvo pasiraðyta triðalë Baltijos ðaliø laisvos prekybos sutartis, o 1998 m. ásigaliojo sutartis dėl netaarifiniø barjerø paðalinimo. Sparèiausia eksportà á Lat-



3 pav. Uþsienio prekybos importas pagal regionus 1996–2003 metais

Fig. 3. Lithuanian foreign imports by regions 1996–2003

vijà lėmė mineraliniø produktø eksportas. Svarbi vieta eksportuojant prekes teko JAV, Kinijai, Japonijai.

Analizuojant eksporto struktūrą pagal prekiø grupes, pastebimas nestabilus eksporto apimėiø augimas. Svarbiausias eksportuojamas mineraliniø produktø grupės produktas – nafta ir jos perdirbimo produktai (apie 20% viso šalies eksporto) – lėmė ir partneriø kaità. Eksportuojamø prekiø stuktūroje labiausiai iðaugo transporto priemoniø grupės eksportas (didþiausia dalis teko reeksportui). Ðios grupės prekės turėjo átakos tiek eksporto apimėiø nuosmukiui, tiek ir augimui. Lengvosios, chemijos pramonės gaminiø, maisto produktø, medienos produktø eksportas buvo gana stabilus.

UÞSIENIO PREKYBOS IMPORTO TERITORINĖ SKLAIDA

Lietuvos prekiø importo pokyðiai 1996–2003 metais buvo maþesni nei eksporto, taèiau jis nuolat didėjo nesumaþindamas prekybos deficito. Importuojamø prekiø vertė padidėjo nuo 18235,3 mln. 1996 m. iki 30268,7 mln. Lt 2003 metais. Nors importuojamø prekiø augimo tempas nebuvo stabilus, taèiau þenkliai jø sumaþėjo tik 1999 metais.

Kaip matome ið 3 pav., importuojamø prekiø pokyðiai pagal regionus buvo daug maþesni negu eksporto, ir tai lėmė importuojamø prekiø struktūrą, kurioje didþiausia dalá sudarė kuro ir energetikos þaliava.

Per analizuojamà laikotarpá daugiausia prekiø buvo importuota ið ES valstybiø. Pagal prekiø vertà jø dalis beveik stabiliai didėjo nuo 42,4% 1996 m. iki 48,4% 2003 metais. Importo augimui ið ES valstybiø átakos turėjo ekonominės aplinkos spartus liberalizavimas, ūkio privatizavimas ir restruktūrizavimas, laisvo prekiø judėjimo principo ágyvendinimas 1995 m. ásigaliojus laisvos prekybos sutarėiai su ES valstybėmis.

Ið NVS valstybiø ir svarbiausios Ðios sistemos partnerės – Rusijos – importuojamø prekiø vertė patyrė maþesnius pokyðius negu eksportuojamøjø, ir tai lė-

mė svarbiausia importuojama prekė – kuro ir energetikos þaliava. Per analizuojamà laikotarpá prekiø importas pagal vertà ið NVS valstybiø sumaþėjo nuo 32,9% iki 24,4%.

Prekiø importas ið CELPA valstybiø buvo gana stabilus ir sudarė apie 9%. Kaip ir eksporte, svarbiausiu partneriu iðliko Lenkija. Importuojamos prekės ið ELPA valstybiø sudarė nedidelà dalá ir analizuojamu laikotarpiu sumaþėjo nuo 2,8% iki 2,5%.

Ið kitø valstybiø pagal prekiø vertà padidėjo importas ið Kinijos, ypaè jai tapus PPO nare. Truputá padaugėjo importuojamø prekiø ið Pietø Korėjos, JAV, Latvijos ir Estijos. Importuojamø prekiø dalis ið kitø valstybiø pagal vertà padidėjo nuo 12,9% 1996 m. iki 15% 2003 metais.

Importuojamø produktø teritorinei sklidai didelė átakà turėjo prekiø struktūra pagal grupes. Didþiausi pokyðiai pastebimi mineraliniø produktø grupės, ypaè naftos, prekyboje. Didelis importo augimo tempas buvo būdingas medienos dirbiniø ir popieriaus prekiø grupės produktams, taip pat prekybai maisto produktais.

IÞVADOS

1. Lietuvos uþsienio prekybai prekėmis turėjo átakos jos geografinė padėtis, politiniai, ekonominiai ir socialiniai valstybės pokyðiai.

2. Atkūrus nepriklausomybà uþsienio prekybos politikos raidà lėmė liberalumo tendencijos, teritorinè sklaidà – ekonominè globalizacija.

3. ES ir NVS valstybiø, kaip svarbiausios uþsienio prekybos prekėmis partneriø, kaita susijusi su sparèiu ekonominės aplinkos liberalizavimu, ūkio privatizavimu ir restruktūrizavimu, auganèiu ūkio konkurentabilumu, brangstanèiomis þaliavomis, ekonomine integracija.

4. Tolimesnà uþsienio prekybos prekėmis teritorinè sklaidà lems valstybės makroekonominè plėtra, prekiø konkurencingumas uþsienio rinkose, Pasaulinės prekybos organizacijos (PPO), Europos Sąjungos (ES), Nepriklausomø valstybiø sandraugos (NVS) ir kitø pasaulio valstybiø ekonominè plėtra ir jø vykdoma uþsienio prekybos politika.

Gauta 2005 09 02
Parengta 2005 09 28

Literatūra

- Statistikos departamentas prie LRV (1996). *Uþsienio prekyba 1995*. Vilnius.
- Statistikos departamentas prie LRV (1998). *Uþsienio prekyba 1997*. Vilnius.
- Statistikos departamentas prie LRV (2000). *Uþsienio prekyba 1999*. Vilnius.
- Statistikos departamentas prie LRV (2004). *Uþsienio prekyba 2003*. Vilnius.

- Statistikos departamentas prie LRV (1997). *Lietuvos statistikos metraštis*. Vilnius.
- Statistikos departamentas prie LRV (2004). *Lietuvos statistikos metraštis*. Vilnius.
- Braþukienė I. (1998). Lietuvos uþsienio prekybos krypėiø kaitos tendencijos 1990–1997 m. *Geografijos metraštis*. 31.
- Morekeliūnas A., Piaunys M (2000). Lietuvos uþsienio prekybos apyvartos prognozavimas. *Ekonomika*. 52: 92–101.
- Vilniaus Bankas (2001). *Lietuvos makroekonomikos apþvalga*. Vilnius.
- Vilniaus Bankas (2003). *Lietuvos makroekonomikos apþvalga*. Vilnius.
- Vilniaus Bankas (2005). *Lietuvos makroekonomikos apþvalga*. Vilnius.

Izolda Braþukienė

REGIONAL DISPERSION OF LITHUANIAN FOREIGN TRADE IN 1996–2003

S u m m a r y

The development of Lithuanian foreign trade was greatly influenced by its geographical position between the western and eastern markets and the political, social and economical alterations after the reinstatement of independence. The object of this research is territorial dispersion of foreign trade goods. Although during the period under analysis the amounts of export and import increased, the balance of trade remained debit. In this period, the direc-

tions of export and its territorial dispersion changed. Export moved away from the unstable eastern market to the western markets. These alterations were determined by economical integration, variations of exported goods, state customs policy, international investments and other factors. In 2003, the biggest part of exported goods *ad valorem* was meant for the EU and made 42.0%, the next region being the CIS countries (17.0%), EFTA (14.1%). These alterations were determined by territorial variations of the most important exported goods, *i.e.* oil and oil products, export (mainly re-export) of vehicles. The export of light industry, chemical, medicine and food products was relatively stable.

The alterations of imported goods during the period 1996 to 2003 were less, as fuel and energetic feedstock make the biggest part of import goods, therefore their import *ad valorem* from the CIS countries, the most important suppliers of this feedstock, decreased considerably less than the export, *i.e.* from 32.9% in 1996 to 24.4% in 2003. The increase of import from the EU countries was determined by the rapid liberalization of economical milieu, privatisation and restructurization of economy, implementation of free movement of goods since 1995 when the free trade agreement with the EU came in force. In 2003, the import *ad valorem* from the EU made 48.4%. In 2003, the two regions covered 72.8% of the country import.

The further foreign trade dispersion of the country will be determined by the macroeconomic development of the state, the world trade organization and the foreign trade policy pursued by the European Union.